

STIHL¹

RMA 443.3 PV,
 RMA 448.3 PV,
 RMA 453.3 PV



Voorwoord

Inhoudsopgave

1	Voorwoord.....	12
	3	
2	Informatie met betrekking tot deze handleiding.....	
	123	3
	Overzicht.....	124
4	Veiligheidsinstructies.....	
	126	
5	Grasmaaier bedrijfsklaar maken.....	132
6	Accu laden en	
	leds.....	133
7	Bluetooth®-interface activeren en deactiveren.....	133
8	Grasmaaier in elkaar	
	zetten.....	134



Nederlands

9	Grasmaaier voor de gebruiker instellen..	135
10	Accu aanbrengen en wegnemen.....	
	135 11 Grasmaaier inschakelen en uitschakelen.....	136
12	Grasmaaier controleren.....	
	137	
13	Met de grasmaaier werken.....	
	138	
14	Na de werkzaamheden.....	140
15	Vervoeren.....	
	140	
16	Opslaan.....	14
	1	
17	Reinigen.....	14
	1	
18	Onderhoud.....	142
19	Repareren.....	143
20	Storingen opheffen.....	143
21	Technische gegevens.....	146
22	Onderdelen en toebehoren.....	148
23	Milieuverantwoord afvoeren.....	148
24	EU-conformiteitsverklaring.....	148
25	UKCA-conformiteitsverklaring.....	149
26	Adressen.....	14
	9	
27	Algemene en productspecifieke veiligheidssinstructies.....	149

1 Voorwoord

Geachte cliënt(e),

Wij zijn blij dat u hebt gekozen voor STIHL. Wij ontwikkelen en produceren onze producten in topkwaliteit in overeenstemming met de behoeften van onze klanten. Zo ontstaan

producten met een hoge betrouwbaarheid, ook bij extreme belasting.

STIHL staat ook voor service met topkwaliteit.

Onze dealers staan garant voor deskundig advies en instructie alsmede een uitgebreide technische begeleiding.

STIHL kiest uitdrukkelijk voor een duurzame en verantwoordelijke omgang met de natuur.

Deze gebruiksaanwijzing is voor u bedoeld als ondersteuning om uw STIHL-product gedurende een lange levensduur veilig en milieuvriendelijk te gebruiken.

Wij danken u voor uw vertrouwen in ons en wensen u veel plezier met uw STIHL product.



Dr. Nikolas Stihl

**BELANGRIJK! VOOR GEBRUIK GOED
DOORLEZEN EN BEWAREN.**

2 Informatie met betrekking tot deze handleiding

2.1 Geldende documenten

Deze gebruiksaanwijzing is een vertaling van de oorspronkelijke gebruiksaanwijzing van de fabrikant in het kader van de EG-richtlijn 2006/42/EC.


De lokale veiligheidsvoorschriften zijn van kracht.

- ▶ Lees naast deze gebruiksaanwijzing de volgende documenten, zorg dat je alles begrijpt en bewaar ze:
 - Veiligheidsaanwijzingen accu STIHL AP
 - Gebruiksaanwijzing oplaadapparaat STIHL AL 101, 301, 301-4, 500, 501
 - Veiligheidsinformatie voor STIHL accu's en producten met ingebouwde accu:

www.stihl.com/safety-data-sheets

Meer informatie over STIHL connected, compatibele producten en veelgestelde vragen zijn op www.connect.stihl.com of bij een STIHL dealer beschikbaar.

Het Bluetooth®-woordmerk en de logo's zijn gedeponeerde handelsmerken en zijn het eigendom van Bluetooth SIG, Inc. Elk gebruik van dit woordmerk/beeldmerk door STIHL gebeurt onder licentie.

Accu's met  zijn uitgerust met een Bluetooth®radio-interface. Plaatselijke gebruiksbepalingen (bijvoorbeeld in vliegtuigen of ziekenhuizen) moeten in acht worden genomen.

2.2 Aanduiding van de waarschuwingen in de tekst

GEVAAR

- De aanwijzing duidt op gevaren die leiden tot ernstig letsel of zelfs tot de dood.
 - ▶ De genoemde maatregelen kunnen ernstig letsel of de dood voorkomen.

WAARSCHUWING

- De aanwijzing duidt op gevaren die kunnen leiden tot ernstig letsel of zelfs tot de dood.
 - ▶ De genoemde maatregelen kunnen ernstig letsel of de dood voorkomen.

LET OP

- De aanwijzing duidt op gevaren die kunnen leiden tot materiële schade.
 - ▶ De genoemde maatregelen kunnen materiele schade voorkomen.

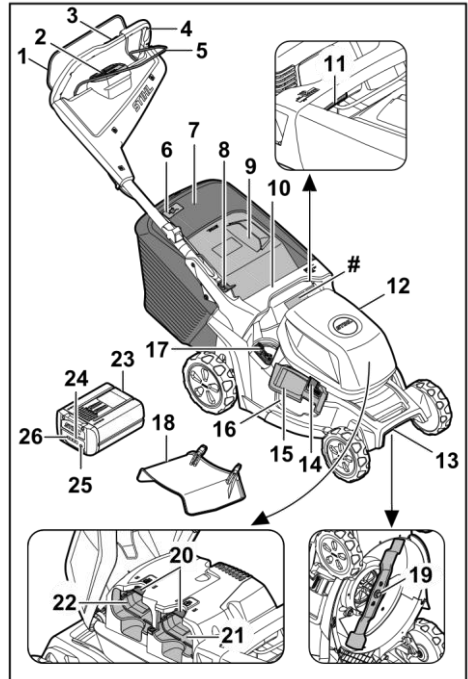
2.3 Symbolen in de tekst




Dit symbool verwijst naar een hoofdstuk in deze handleiding.

3 Overzicht

3.1 Grasmaaier en accu

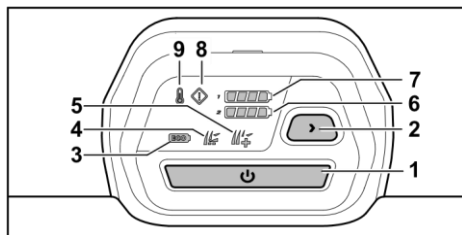


© ANDREAS STIHL AG & Co. KG 2024
0478-131-9670-B, V44.L24.

- 1 Schakelbeugel voor maaiwerk De schakelbeugel voor maaiwerk schakelt samen met de activeringstoets op de bedieningseenheid het mes in en uit.
- 2 Bedieningseenheid,  3.2 De bedieningseenheid (HMI) dient voor het activeren van de grasmaaier, het selecteren
- 3 Overzicht van maaimodi, het aflezen van de acculaadtoestand en het aangeven van storingen.

- 3 Bedieningselement wielaandrijving,  3.3
Het bedieningselement dient voor het instellen en aflezen van de rijsnelheid.
- 4 Duwstang
De duwstang dient voor het vasthouden, begeleiden en transporteren van de grasmaaier.
- 5 Schakelbeugel voor wielaandrijving De schakelbeugel voor wielaandrijving schakelt de wielaandrijving in en uit en dient voor het instellen van de snelheid.
- 6 Inhoudsindicatie
De inhoudsindicatie toont hoe vol de grasopvangbox zit.
- 7 grasopvangbox
De grasopvangbox vangt het gemaaid gras op.
- 8 Hendel
De hendel dient voor het instellen en omklappen van de duwstang.
- 9 Uitwerpklep
De uitwerpklep sluit het uitwerpkanaal af.
- 10 Greep
De greep dient voor het vasthouden van de grasmaaier bij het instellen van de snijhoogte en voor het transporteren van de grasmaaier.
- 11 Hendel
De hendel dient voor het instellen van de snijhoogte.
- 12 Klep
De klep bedekt de accu's.
- 13 Transportgreep
De transportgreep dient voor het transporteren van de grasmaaier.
- 14 Vergrendeling
De vergrendeling houdt de zijdelings uitwerpklep gesloten.
- 15 Zijdelingse uitwerpklep
De zijdelingse uitwerpklep sluit de zijdelings uitwerpopening af.
- 16 Zijdelingse uitwerpopening De zijdelingse uitwerpopening leidt het gemaaid gras naar de zijkant.
- 17 Hendel
De hendel wordt gebruikt om de geïntegreerde mulchklep te openen en te sluiten. 3 Overzicht
- 18 Verlengstuk
Het verlengstuk leidt het gemaaid gras zijwaarts naar de grond.
- 19 mes
Het mes maait en mulcht het gras.
- 20 Blokkeerhendel
De blokkeerhendel houdt de accu in de accuhouder.
- 21 Accuhouder 1
De accuhouder 1 biedt plaats aan de accu.
- 22 Accuhouder 2
De accuhouder 2 biedt plaats aan een tweede accu.
- 23 Accu
De accu voorziet de grasmaaier van energie.
- 24 Led "BLUETOOTH®" (alleen voor accu's met )
De led geeft aan of de Bluetooth®-radio-interface in- of uitgeschakeld is.
- 25 Drukknop
Met de drukknoop worden de leds op de accu geactiveerd. Hiermee activeer en deactiveer je de Bluetooth®-radio-interface (indien aanwezig).
- 26 Leds
De leds geven de laadtoestand van de accu en storingen aan.
- # Typeplaatje met machinenummer

3.2 Bedieningseenheid



1 Activeringstoets

De toets activeert de grasmaaier en schakelt samen met de schakelbeugel voor maaiwerk het mes in.

2 Maaimodustoets

De toets dient voor het wijzigen van de maaimodus.

3 Weergave ECO-modus

De led geeft de ECO-modus aan.

4 Weergave standaardmodus

De led geeft de standaardmodus aan.

5 Weergave AUTO-BOOST-modus De led geeft de AUTO-BOOST-modus aan.

6 Weergave laadtoestand accu

Wanneer de activeringstoets wordt ingedrukt, geven de leds de laadtoestand van de accu in accuhouder 2 aan.

7 Weergave laadtoestand accu

Wanneer de activeringstoets wordt ingedrukt, geven de leds de laadtoestand van de accu in accuhouder 1 aan.

8 Storingslampje

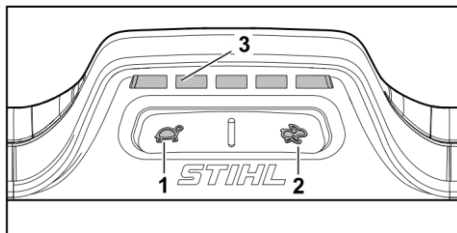
Het lampje geeft storingen in de grasmaaier aan.

9 Oververhittingslampje

Het lampje toont de oververhitting van de grasmaaier.

3.3 Bedieningselement

wielaandrijving



1 Toets

De toets dient voor het verlagen van de rijsnelheid.

2 Toets

De toets dient voor het verhogen van de rijsnelheid.

3 Display

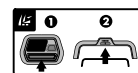
De leds geven de ingestelde rijsnelheid aan.

3.4 Pictogrammen

De pictogrammen kunnen op de grasmaaier en de accu staan en betekenen het volgende:



Gegarandeerd geluidsvermogeniveau



volgens de richtlijn 2000/14/EG in dB(A), om de geluidsemissies van producten vergelijkbaar te maken. Schakel het mes in.



Schakel de wielaandrijving in en pas de rijsnelheid aan.

Nederlands
Verhoog de rijsnelheid.

Verlaag de rijsnelheid.

Stel de snijhoogte in.

Weergave vulniveau grasopvangbox.

Hendel voor het openen en sluiten van de mulchklep.

Activeer de grasmaaier.

Oververhittingslampje.

Storingslampje.

Weergave laadtoestand accu.

Toets om maaimodi te selecteren.

ECO-modus.

Standaardmodus.

AUTO-BOOST-modus.

1 led brandt rood. De accu is te warm of te koud.

4 leds knipperen rood. In de accu bevindt zich een storing.



4 Veiligheidsinstructies
Deze accu wordt geladen met een STIHL acculader. De goedgekeurde acculaders staan in deze veiligheidsinstructies vermeld.



De accu is voorzien van een Bluetooth®-interface en kan met de STIHL connected app worden verbonden. De aanduiding naast het pictogram geeft de energie-inhoud van de accu aan volgens de specificatie van de fabrikant van de accucellen. De tijdens het gebruik beschikbare energie-inhoud is lager.



Het product niet afvoeren met het huisvuil.



IP-aanduiding
Wisselstroom



Gelijkstroom



4 Veiligheidsinstructies

4.1 Waarschuwingpictogrammen



WAARSCHUWING



De waarschuwingpictogrammen op de grasmaaier of de accu betekenen het volgende:



Neem de veiligheidsinstructies en bijbehorende maatregelen in acht.



Lees de gebruiksaanwijzing, zorg dat je alles begrijpt en bewaar hem.



Wees voorzichtig voor rondvliegende voorwerpen - houd afstand en houd anderen uit de buurt.

Raak het draaiende mes niet aan.

Neem de accu uit tijdens onderbrekingen van de werkzaamheden, het reinigen en tijdens transport, opslag, onderhoud en reparaties.

Verwijder de accu na gebruik.



Bescherm de accu tegen hitte en vuur.




Dompel de accu niet in vloeistoffen.

4.2 Reglementair gebruik

De grasmaaier STIHL RMA 443.3 PV, RMA 448.3 PV of RMA 453.3 PV dient voor het maaien en mulchen van droog gras.

De grasmaaier wordt door een STIHL accu AP van stroom voorzien. Om alle functies onbeperkt te kunnen gebruiken, adviseert STIHL ten minste AP 300 S.

De accu met  maakt in combinatie met de STIHL connected-app personalisatie en overdracht van informatie over de accu mogelijk op basis van Bluetooth®-technologie.

⚠ WAARSCHUWING

- Accu's die niet door STIHL voor grasmaaiers zijn goedgekeurd, kunnen brand of explosies veroorzaken. Personen kunnen ernstig of dodelijk letsel oplopen en er kan materiële schade ontstaan.
 - ▶ Grasmaaier met een STIHL accu AP gebruiken.
- Als de grasmaaier of de accu niet volgens de regels wordt gebruikt, kunnen personen ernstig of dodelijk letsel oplopen en kan er materiële schade ontstaan.
 - ▶ Gebruik de grasmaaier en de accu zoals in deze gebruiksaanwijzing wordt beschreven.

4.3 Vereisten aan de gebruiker

⚠ WAARSCHUWING

- Niet-geïnstrueerde gebruikers kunnen de gevaren van de grasmaaier en de accu niet herkennen of inschatten. De gebruiker of andere personen kunnen ernstig of dodelijk letsel oplopen.
 - ▶ Lees de gebruiksaanwijzing, zorg dat u alles begrijpt en bewaar hem.



- ▶ Als de grasmaaier of de accu aan een andere persoon wordt doorgegeven: geef de gebruiksaanwijzing mee.
- ▶ Zorg ervoor dat de gebruiker aan de volgende vereisten voldoet:
 - De gebruiker is uitgerust.
 - De gebruiker is lichamelijk, zintuigelijk en geestelijk in staat om de grasmaaier en de accu te bedienen en ermee te werken. Als de gebruiker met lichamelijke, zintuigelijke of geestelijke beperkingen daartoe in staat is, mag de gebruiker er alleen onder toezicht of na instructie door een verantwoordelijke persoon mee werken.

- De gebruiker kan de gevaren van de grasmaaier en de accu herkennen en inschatten.
 - De gebruiker is zich ervan bewust dat hij aansprakelijk is voor ongevallen en voor materiële schade.
 - De gebruiker is meerderjarig of de gebruiker wordt conform nationale regelgeving onder toezicht voor een beroep opgeleid.
 - De gebruiker heeft instructie gekregen van een STIHL vakhandelaar of een deskundige persoon, voordat hij voor het eerst met de grasmaaier gaat werken.
 - De gebruiker is niet onder invloed van alcohol, medicijnen of drugs.
- Als er onduidelijkheid bestaat: neem contact op met een STIHL vakhandelaar.

4.4 Kleding en uitrusting

▲ WAARSCHUWING

- Tijdens het werken kunnen er voorwerpen met grote snelheid omhoog worden geslingerd. De gebruiker kan letsel oplopen.
 - Draag een lange broek van stevig materiaal.
- Tijdens het werken kan er stof opstuiven. Ingeademd stof kan de gezondheid schaden en allergische reacties veroorzaken. ► Als er stof opstuift: draag een stofmasker.
- Ongeschikte kleding kan vast blijven zitten in hout, struikgewas en de grasmaaier. Gebruikers zonder geschikte kleding kunnen ernstig letsel oplopen.

- Draag nauwsluitende kleding.
- Doe sjaals en sieraden af.
- De gebruiker kan tijdens het reinigen, onderhouden of transporteren in contact komen met het mes. De gebruiker kan letsel oplopen.
 - Draag veiligheidshandschoenen.
- Gebruikers die ongeschikte schoenen dragen, kunnen uitglijden. De gebruiker kan letsel oplopen.
 - Draag stevige, dichte schoenen met een stroeve zool.
- Tijdens het slijpen van messen kunnen deeltjes worden weggeslingerd. De gebruiker kan letsel oplopen.
 - Draag een nauwsluitende veiligheidsbril. Geschikte veiligheidsbrillen zijn getest volgens de norm EN 166 of volgens nationale voorschriften en zijn met de bijbehorende aanduiding in de handel verkrijgbaar. ► Draag veiligheidshandschoenen.

4.5 Werkgebied en -omgeving

4.5.1 Grasmaaier

▲ WAARSCHUWING

- Niet-betrokken personen, kinderen en dieren kunnen de gevaren van de grasmaaier en omhoog geslingerde voorwerpen niet herkennen en niet inschatten. Niet-betrokken personen, kinderen en dieren kunnen ernstig letsel oplopen en er kan materiële schade ontstaan.
 - Houd niet-betrokken personen, kinderen en dieren ver uit de buurt van het werkgebied.
 - Houd afstand tot voorwerpen.
 - Laat de grasmaaier niet zonder toezicht staan.
 - Zorg ervoor dat kinderen niet met de grasmaaier kunnen spelen.
- Als er bij regen wordt gewerkt, kan de gebruiker uitglijden. De gebruiker kan ernstig of dodelijk letsel oplopen.
 - Als het regent: niet werken.

- De grasmaaier is niet tegen water beschermd. Als er in de regen of in een vochtige omgeving wordt gewerkt, kan er kortsluiting optreden. De gebruiker kan letsel oplopen en de grasmaaier kan beschadigd raken.
 - ▶ Werk niet in de regen of in een natte omgeving.
 - ▶ Maai of mulch geen nat gras.
- Elektrische onderdelen van de grasmaaier kunnen vonken veroorzaken. Vonken kunnen in een licht ontvlambare of explosieve omgeving brand of een explosie veroorzaken. Personen kunnen ernstig of dodelijk letsel oplopen en er kan materiële schade ontstaan.
 - ▶ Werk niet in een licht ontvlambare of explosieve omgeving.

4.5.2 Accu

▲ WAARSCHUWING

- Buitenstaanders, kinderen en dieren kunnen de gevaren van de accu niet herkennen en de gevaren hiervan niet inschatten. Buitenstaanders, kinderen en dieren kunnen ernstig letsel oplopen.
 - ▶ Buitenstaanders, kinderen en huisdieren op afstand houden.
 - ▶ Laat de accu niet zonder toezicht achter.
 - ▶ Zorg ervoor dat kinderen niet met de accu kunnen spelen.
- De accu is niet beschermd tegen alle invloeden van buitenaf. Als de accu blootstaat aan bepaalde invloeden van buitenaf kan de accu in brand vliegen, exploderen of onherstelbaar beschadigd raken. Personen kunnen ernstig letsel oplopen en er kan materiële schade ontstaan.



▶ De accu tegen hitte en vuur beschermen.

▶ De accu niet in het vuur werpen.

- ▶ De accu niet buiten de aangegeven temperatuurgrenzen opladen, gebruiken en opbergen, 21.4.



▶ De accu niet onderdompelen in vloeistoffen.

- ▶ De accu bij kleine metalen voorwerpen vandaan houden.
- ▶ De accu niet blootstellen aan hoge druk. ▶ De accu niet in de magnetron plaatsen.
- ▶ De accu tegen chemicaliën en zouten beschermen.

4.6 Veilige staat

4.6.1 Grasmaaier

De grasmaaier verkeert in een veilige toestand, als aan de volgende voorwaarden is voldaan:

- De grasmaaier is onbeschadigd.
- De grasmaaier is schoon en droog.
- De bedieningsorganen werken en zijn niet gewijzigd.
- Als er wordt gemaaid en het gemaaid gras in de grasopvangbox moet worden opgevangen: De mulchklep is geopend, het verlengstuk is losgehaakt en de grasopvangbox is correct ingehaakt.
- Als er wordt gemaaid en het gemaaid gras aan de achterkant moet worden uitgeworpen: de grasopvangbox is losgehaakt en de uitwerpklep is gesloten.
- Bij het maaien moet het gemaaid gras zijwaarts naar de grond worden geleid: De mulchklep is gesloten en het verlengstuk is correct ingehaakt.
- Als er gemulcht wordt: Het verlengstuk is losgehaakt en de mulchklep is gesloten.
- Het mes is correct gemonteerd.

- Er is op de juiste wijze een origineel STIHL accessoire voor deze grasmaaier gemonteerd.

▲ WAARSCHUWING


- In een niet veilige toestand kunnen onderdelen niet meer naar behoren functioneren en kunnen veiligheidsvoorzieningen buiten werking worden gezet. Personen kunnen ernstig of dodelijk letsel oplopen.
 - ▶ Werk met een onbeschadigde grasmaaier.
 - ▶ Als de grasmaaier vuil of nat is: reinig de grasmaaier en laat deze drogen.
 - ▶ Breng geen wijzigingen aan de grasmaaier aan.
 - ▶ Als de bedieningsorganen niet werken: niet met de grasmaaier werken.
 - ▶ Als er wordt gemaaid en het gemaaid gras in de grasopvangbox moet worden opgevangen: Open de mulchklep, haak het verlengstuk los en haak de grasopvangbox vast zoals beschreven in deze gebruiksaanwijzing.
 - ▶ Bij het maaien moet het gemaaid gras zijwaarts naar de grond worden geleid: Sluit de mulchklep en haak het verlengstuk vast zoals beschreven in deze gebruiksaanwijzing.
 - ▶ Als er gemulcht wordt: Haak het verlengstuk los en sluit de mulchklep zoals beschreven in deze gebruiksaanwijzing.
 - ▶ Monteer originele STIHL accessoires voor deze grasmaaier.
 - ▶ Monteer het mes zoals in deze gebruiksaanwijzing beschreven staat.
 - ▶ Monteer accessoires zoals in deze gebruiksaanwijzing of in de

gebruiksaanwijzing van het accessoire beschreven staat.

- ▶ Steek geen voorwerpen in de openingen van de grasmaaier.
- ▶ Verbind contacten van de sleutelhouder niet met metalen voorwerpen en maak geen kortsluiting.
- ▶ Vervang versleten of beschadigde waarschuwingsstickers.
- ▶ Als er onduidelijkheid bestaat: neem contact op met een STIHL dealer.

4.6.2 Mes

Het mes is veilig, als aan de volgende voorwaarden is voldaan:

- Het mes en de aanbouwdelen zijn onbeschadigd.
- Het mes is niet vervormd.
- Het mes is correct gemonteerd.
- Het mes is correct geslepen. – Het mes heeft geen bramen. – Het mes is correct gebalanceerd.
- De minimumdikte en de minimumbreedte van het mes zijn niet onderschreden,  21.2. – De slijphoek is aangehouden, 21.2.

▲ WAARSCHUWING

- Als het mes niet in een veilige toestand verkeert, kunnen delen van het mes losraken en weggeslingerd worden. Personen kunnen ernstig letsel oplopen.
 - ▶ Werk met een onbeschadigd mes en onbeschadigde aanbouwdelen.
 - ▶ Monteer het mes op de juiste manier.
 - ▶ Slijp het mes op de juiste manier.
 - ▶ Als de minimumdikte of de minimumbreedte is onderschreden: vervang het mes.
 - ▶ Laat messen door een STIHL vakhandelaar uitbalanceren.
 - ▶ Als er onduidelijkheid bestaat: neem contact op met een STIHL vakhandelaar.

4.6.3 Accu

De accu verkeert in een veilige staat als aan de volgende voorwaarden is voldaan:

- De accu is onbeschadigd.
- De accu is schoon en droog.
- De accu functioneert en is niet gemodificeerd.


▲ WAARSCHUWING

- In een niet veilige staat kan de accu niet meer correct functioneren. Personen kunnen ernstig letsel oplopen.
 - ▶ Alleen met een onbeschadigde en goed werkende accu werken.
 - ▶ Een beschadigde of defecte accu niet laden.
 - ▶ Als de accu vuil is: de accu reinigen.
 - ▶ Als de accu nat of vochtig is: de accu laten drogen,  21.5.
 - ▶ Geen wijzigingen aanbrengen aan de accu.
 - ▶ Geen voorwerpen in de openingen van de accu steken.
 - ▶ Elektrische contacten van de accu niet met metalen voorwerpen met elkaar verbinden en kortsluiten.
 - ▶ Accu niet openmaken.
 - ▶ Versleten of beschadigde stickers vervangen.
- Uit een beschadigde accu kan vloeistof weglekken. Als de vloeistof in contact komt met de huid of de ogen, kunnen de huid of de ogen geïrriteerd raken.
 - ▶ Contact met de vloeistof voorkomen.
 - ▶ Als contact met de huid heeft plaatsgevonden: was de betreffende plekken op de huid met veel water en zeep.

- ▶ Als contact met de ogen heeft plaatsgevonden: was de ogen ten minste 15 minuten met veel water en raadpleeg een arts.
- Een beschadigde of defecte accu kan een ongewone geur veroorzaken, roken of branden. Personen kunnen ernstig of dodelijk letsel oplopen en er kan materiële schade ontstaan.
 - ▶ Als de accu vreemd ruikt of rookt: de accu niet gebruiken en bij brandbare stoffen vandaan houden.
 - ▶ Als de accu brandt: de accu met een brandblusser of water proberen te blussen.

4.7 Werken

WAARSCHUWING

- De gebruiker kan in bepaalde omstandigheden niet meer geconcentreerd werken. De gebruiker kan struikelen, vallen en ernstig letsel oplopen. ▶ Werk rustig en doordacht.
 - ▶ Als de lichtomstandigheden en het zicht slecht zijn: niet met de grasmaaier werken.
 - ▶ Bedien de grasmaaier alléén.
 - ▶ Pas op voor obstakels.
 - ▶ Kantel de grasmaaier niet.
 - ▶ Werk rechtop staand op de grond en zorg voor goed evenwicht.
 - ▶ Als er vermoeidheidsverschijnselen optreden: las een pauze in.
 - ▶ Als op een helling wordt gemaaid: maai dwars op de helling.
 - ▶ Werk niet op hellingen van meer dan 25° (46,6 %).
- Harde voorwerpen die het draaiende mes raken, kunnen de grasmaaier beschadigen.
 - ▶ Als een hard voorwerp het draaiende mes raakt, schakelt u de grasmaaier uit, verwijdert u de accu en controleert u de grasmaaier op schade.
 - ▶ Als de grasmaaier beschadigd is: neem contact op met een STIHL dealer.
- De gebruiker kan zich aan het draaiende mes snijden. De gebruiker kan ernstig letsel oplopen.
 - ▶ Raak het draaiende mes niet aan.
- 
 - ▶ Als het mes door een voorwerp geblokkeerd is: Schakel de grasmaaier uit en neem de accu eruit. Verwijder pas hierna het voorwerp.
- Als tijdens het werken zonder wielaandrijving wordt gewerkt, kan de wielaandrijving onbedoeld worden ingeschakeld en zet de grasmaaier zich in beweging. Personen kunnen ernstig letsel oplopen en er kan materiële schade ontstaan.
 - ▶ Bedien de schakelbeugel voor wielaandrijving alleen wanneer de wielaandrijving moet worden ingeschakeld.
- Als de grasmaaier anders gaat werken of zich ongewoon gedraagt, verkeert de grasmaaier mogelijk in een niet-veilige toestand. Personen kunnen ernstig letsel oplopen en er kan materiële schade ontstaan.
 - ▶ Stop met werken, neem de accu eruit en neem contact op met een STIHL dealer.
- Tijdens het werken kunnen op de grasmaaier vibraties ontstaan.
 - ▶ Draag veiligheidshandschoenen.
 - ▶ Neem pauzes.
 - ▶ Als er tekenen van een verstoring van de doorbloeding optreden: raadpleeg een arts.
- Als het mes tijdens het werken op een vreemd voorwerp stuit, kan het mes of delen ervan

- ▶ beschadigd raken en met hoge snelheid omhoog worden geslingerd. Personen kunnen letsel oplopen en er kan beschadiging optreden.
 - ▶ Verwijder vreemde voorwerpen uit het werkgebied.
- Wanneer de schakelbeugel voor maaiwerk wordt losgelaten, draait het mes nog korte tijd door. Personen kunnen ernstig letsel oplopen.
 - ▶ Wacht totdat het mes niet meer draait.
- Als het mes op een hard voorwerp stuit, kunnen vonken ontstaan. Vonken kunnen in een licht ontvlambare omgeving brand veroorzaken. Personen kunnen ernstig of dodelijk letsel oplopen en er kan materiële schade ontstaan.
 - ▶ Werk niet in een licht ontvlambare omgeving.
- Als de grasmaaier op een hellend vlak wordt neergezet, kan deze onbedoeld naar beneden rollen. Personen kunnen letsel oplopen en er kan beschadiging optreden.
 - ▶ Laat de grasmaaier alleen los, als deze op een horizontaal vlak staat en niet vanzelf kan weggrollen.
- Als er voorwerpen aan de duwstang worden bevestigd, kan de grasmaaier door het extra gewicht kantelen. Personen kunnen letsel oplopen en er kan beschadiging optreden.
 - ▶ Bevestig geen voorwerpen aan de duwstang.

⚠ GEVAAR

- Als in de buurt van onder spanning staande leidingen wordt gewerkt, kan het mes met de onder spanning staande leidingen in contact komen en deze beschadigen. De gebruiker kan ernstig of dodelijk letsel oplopen.

Werk niet in de buurt van onder spanning staande leidingen.

- Als bij onweer wordt gewerkt, kan de gebruiker door de bliksem worden getroffen. De gebruiker kan ernstig of dodelijk letsel oplopen.
 - ▶ Als het onweert: niet werken.
- De wielaandrijving wordt uitgeschakeld bij overbelasting bij het werken op steile hellingen. Dit heeft tot gevolg dat de gebruiker opeens meer duwkracht moet uitoefenen en daardoor de controle over de grasmaaier verliest. De grasmaaier kan door zijn eigen gewicht naar de gebruiker toe rollen.
 - ▶ maai dwars op de helling. Zorg voor een veilige stand om de grasmaaier te allen tijde onder controle te houden.

4.8 Vervoeren

4.8.1 Grasmaaier

⚠ WAARSCHUWING

- Bij het transport kan de grasmaaier omvallen of bewegen. Personen kunnen letsel oplopen



en er kan beschadiging optreden. ▶

Neem de accu eruit.

- ▶ Zet de grasmaaier met spangordels, riemen of een net zodanig vast, dat deze niet kan omvallen en niet kan bewegen.
- Als tijdens het transport met uitgeschakelde wielaandrijving de accu is ingestoken, kan de wielaandrijving onbedoeld worden ingeschakeld en zet de grasmaaier zich in beweging. Personen kunnen ernstig letsel oplopen en er kan materiële schade ontstaan.
 - ▶ Neem de accu eruit.



Accu

4.8.2



WAARSCHUWING

- De accu is niet beschermd tegen alle invloeden van buitenaf. Als de accu aan bepaalde invloeden van buitenaf wordt blootgesteld, kan de accu worden beschadigd en kan er materiële schade ontstaan.
 - ▶ Een beschadigde accu niet vervoeren.
- Tijdens het vervoer kan de accu omvallen of verschuiven. Personen kunnen letsel oplopen en er kan beschadiging optreden.
 - ▶ De accu in de verpakking zo verpakken dat deze niet kan bewegen.
 - ▶ Verpakking zo borgen dat deze niet kan vallen en verschuiven.

4.9 Opslaan

4.9.1 Grasmaaier

⚠ WAARSCHUWING

- Kinderen kunnen de gevaren van de grasmaaier niet herkennen en niet inschatten. Kinderen kunnen ernstig letsel oplopen.




▶ Neem de accu eruit.

- ▶ Sla de grasmaaier buiten bereik van kinderen op.
- De elektrische contacten op de grasmaaier en de metalen onderdelen kunnen door vocht gaan corroderen. De grasmaaier kan beschadigd raken.




▶ Neem de accu eruit.

- ▶ Sla de grasmaaier schoon en droog op.
 - Als tijdens de opslag de accu is ingestoken, kunnen het mes en de wielaandrijving onbedoeld worden ingeschakeld. Personen kunnen ernstig letsel oplopen en er kan materiële schade ontstaan.
- 
- ▶ Neem de accu eruit.
- Als de grasmaaier op een hellend vlak wordt opgeslagen, kan deze onbedoeld naar beneden rollen. Personen kunnen letsel oplopen en er kan beschadiging optreden.
 - ▶ Sla de grasmaaier uitsluitend op een vlakke ondergrond op.

4.9.2 Accu

⚠ WAARSCHUWING

- Kinderen kunnen de gevaren van de accu niet herkennen en niet inschatten. Kinderen kunnen ernstig letsel oplopen.
 - ▶ Sla de accu buiten bereik van kinderen op.
- De accu is niet tegen alle omgevingsinvloeden beschermd. Als de accu aan bepaalde omgevingsinvloeden is blootgesteld, kan de accu onherstelbaar beschadigd raken.
 - ▶ Sla de accu schoon en droog op.
 - ▶ Sla de accu in een gesloten ruimte op. Sla de accu losgekoppeld van de grasmaaier op.
 - ▶ Als de accu in het oplaadapparaat wordt opgeslagen: haal de stekker uit het stopcontact en bewaar de accu met een laadtoestand tussen 40% en 60% (er branden 2 groene leds).

- ▶ Sla de accu niet op buiten de gespecificeerde temperatuurgrenzen,  21.4.

4.10 Reiniging, onderhoud en reparatie

▲ WAARSCHUWING

- Als tijdens reinigings-, onderhouds- of reparatiewerkzaamheden de accu is ingestoken, kan het mes onbedoeld worden ingeschakeld. Personen kunnen ernstig letsel oplopen en er kan materiële schade ontstaan.



- ▶ Neem de accu eruit.

- Als tijdens reinigings-, onderhouds- en reparatiewerkzaamheden de accu is ingestoken, kan de wielaandrijving onbedoeld worden ingeschakeld en zet de grasmaaier zich in beweging. Personen kunnen ernstig letsel oplopen en er kan materiële schade



- ontstaan. ▶ Neem de accu eruit.

- Als gevolg van agressieve reinigingsmiddelen, reinigen met een waterstraal of met scherpe voorwerpen kunnen de grasmaaier, het mes en de accu beschadigd raken. Als de grasmaaier, het mes en de accu niet op de juiste manier worden gereinigd, kunnen onderdelen niet meer naar behoren functioneren en kunnen veiligheidsvoorzieningen buiten werking worden gezet. Personen kunnen ernstig letsel oplopen.
 - ▶ Reinig de grasmaaier, het mes en de accu zoals in deze gebruiksaanwijzing beschreven staat.

- Als de grasmaaier, het mes of de accu niet op de juiste manier wordt onderhouden of gerepareerd, kunnen onderdelen niet meer naar behoren functioneren en kunnen veiligheidsvoorzieningen buiten werking worden gezet. Personen kunnen ernstig of dodelijk letsel oplopen.

- ▶ Voer niet zelf onderhoud of reparaties aan de grasmaaier of de accu uit.

5 Grasmaaier bedrijfsklaar maken










- ▶ Als onderhoud of reparaties aan de grasmaaier of de accu moeten worden uitgevoerd: neem contact op met een STIHL dealer.
- ▶ Voer onderhoud aan het mes uit zoals in deze gebruiksaanwijzing beschreven staat.
- Tijdens het reinigen, onderhoud uitvoeren of repareren van het mes kan de gebruiker zich snijden aan de scherpe snijranden. De gebruiker kan letsel oplopen.
 - ▶ Draag veiligheidshandschoenen.
- Tijdens het slijpen kan het mes heet worden. De gebruiker kan zich branden.
 - ▶ Wacht totdat het mes is afgekoeld.
 - ▶ Draag veiligheidshandschoenen.
- Het mes van de grasmaaier kan bewegen, zelfs wanneer de motor is uitgeschakeld. Tijdens het onderhoud van het mes kan de gebruiker gewond raken door het bewegende blad.
 - ▶ Werk voorzichtig.
 - ▶ Draag veiligheidshandschoenen.
- Het mes van de grasmaaier kan bewegen. Tijdens het onderhoud van het mes kunnen de vingers van de gebruiker klem komen te zitten tussen het bewegende mes en de vaste delen van de grasmaaier.
 - ▶ Werk voorzichtig.

- ▶
- ▶ Draag veiligheidshandschoenen.

5 Grasmaaier bedrijfsklaar maken

5.1 Grasmaaier bedrijfsklaar maken

Voorafgaand aan de werkzaamheden moeten altijd de volgende stappen worden gezet:

- ▶ Verwijder het verpakkingsmateriaal en de transportvergrendelingen.
- ▶ Controleer of de volgende onderdelen in een veilige toestand verkeren:
 - Grasmaaier, 4.6.1.
 - Messen,  4.6.2.
 - Accu,   4.6.3.
- ▶ Controleer de accu,  12.3.
- ▶ Laad de accu volledig,  6.1.
- ▶ Reinig de grasmaaier,  17.2.
- ▶ Controleer het mes,  12.2 .
- ▶ Klap de duwstang omhoog,  9.1.
- ▶ Stel de duwstang in, 9.3.

6 Accu laden en leds

- ▶ Als er wordt gemaaid en het gras in de grasopvangbox moet worden opgevangen:
 - ▶ Haak het verlengstuk los, 8.2.2.
 - ▶ Mulchklep openen, 13.5.1.
 - ▶ haak de grasopvangbox vast, 8.1.2.
- ▶ Bij het maaien moet het gras zijwaarts naar de grond worden geleid:
 - ▶ Mulchklep sluiten, 13.5.2.
 - ▶ Haak het verlengs in, 8.2.1.
- ▶ Als er gemulcht wordt:
 - ▶ Mulchklep sluiten, 13.5.2.
 - ▶ Haak het verlengstuk los, 8.2.2.
- ▶ Stel de snijhoogte in, 13.2.
- ▶ Controleer de bedieningsorganen, 12.1.
- ▶ Als de stappen niet kunnen worden uitgevoerd: gebruik de grasmaaier niet en neem contact op met een STIHL dealer.

5.2 Accu met een Bluetooth®-interface met de STIHL connected app verbinden

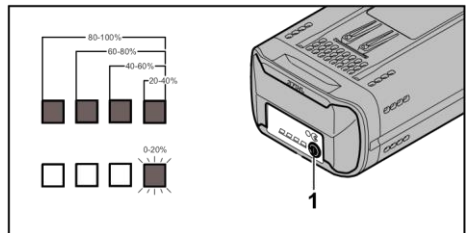
- ▶ Bluetooth®-interface op het mobiele eindapparaat activeren.
 - ▶ Bluetooth®-interface op de accu activeren, 7.
 - ▶ Download de STIHL connected app vanuit de App Store op het mobiele eindapparaat en maak een account aan.
 - ▶ STIHL connected app openen en aanmelden.
 - ▶ Accu toevoegen in de STIHL connected app en de aanwijzingen op het beeldscherm opvolgen. Contactmogelijkheden en meer informatie zijn te vinden op <https://support.stihl.com> of in de STIHL connected app.
- De STIHL connected app is afhankelijk van de markt beschikbaar.

6 Accu laden en leds

6.1 Accu laden

- De laadtijd is afhankelijk van diverse invloeden, zoals bijv. de temperatuur van de accu of de omgevingstemperatuur. Voor een optimale prestatie moeten de aanbevolen temperatuurbereiken in acht worden genomen, 21.5. De werkelijke laadtijd kan afwijken van de aangegeven laadtijd. De laadtijd is te vinden op www.stihl.com/charging-times.
- ▶ De accu opladen zoals staat beschreven in de handleiding van de acculader STIHL AL 101, 301, 301-4, 500, 501.

6.2 Laadtoestand weergeven



- ▶ Druk op de knop (1).
De leds branden ongeveer 5 seconden lang groen en geven de laadtoestand aan.
- ▶ Als de rechter led groen knippert: Accu laden.

6.3 Leds op de accu

- De leds kunnen de laadtoestand van de accu of storingen weergeven. De leds kunnen groen of rood branden of knipperen.
- Als de leds groen branden of knipperen, wordt de laadtoestand weergegeven.
- ▶ Als de leds rood branden of knipperen: storingen verhelpen, 20.1.
Er is sprake van een storing in de grasmaaier of in de accu.

7 Bluetooth®-interface activeren en deactiveren

7.1 Bluetooth®-interface activeren

- ▶ Als de accu van een Bluetooth®-interface is voorzien: druktoets indrukken en zo lang ingedrukt houden tot de led "BLUETOOTH®" naast het symbool  3 seconden blauw brandt.


De Bluetooth®-interface op de accu is geactiveerd.

7.2 Bluetooth®-interface deactiveren

- ▶ Als de accu van een Bluetooth®-interface is voorzien: druktoets indrukken en zo lang ingedrukt houden tot de led "BLUETOOTH®" naast het symbool  zesmaal blauw knippert. De Bluetooth®-interface op de accu is gedeactiveerd.

Accu met een Bluetooth®-interface resetten op de fabrieksinstellingen (alleen AP 200.0 S, 300 S, 300.0 S, 500.0 S)

Als de accu wordt gereset op de fabrieksinstelling, worden alle gebruikersspecifieke gegevens gewist.

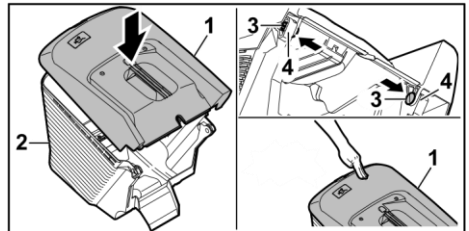
- ▶ Druk 4 keer snel achter elkaar op de druktoets en houd deze bij de vierde keer zo lang ingedrukt tot de led "BLUETOOTH®" naast het symbool  zesmaal blauw knippert.
- ▶ Druktoets meteen loslaten.

- ▶ Accu verbinden met de STIHL connected app en controleren of alle gebruikersspecifieke gegevens zijn gewist.

8 Grasmaaier in elkaar zetten

8.1 Grasopvangbox in elkaar zetten, vasthaken en loshaken 8.1.1

Grasopvangbox in elkaar zetten



- ▶ Plaats het bovenstuk van de grasopvangbox (1) op het onderstuk van de grasopvangbox (2)
- ▶ Druk de pennen (3) van binnen door de

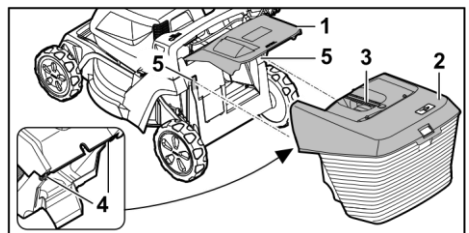
Grasmaaier in elkaar zette

openingen (4).

- ▶ Duw het bovenstuk van de grasopvangbox (1) omlaag. Het bovenstuk van de grasopvangbox klikt hoorbaar vast.

8.1.2 Grasopvangbox vasthaken ▶ Schakel de grasmaaier uit.

- ▶ Plaats de grasmaaier op een vlakke ondergrond.



- ▶ Open de uitwerpklep (1) en houd deze vast.
- ▶ Pak de grasopvangbox (2) aan de greep (3) vast en haak deze van boven met de haken (4) in de uitsparingen (5) vast.
- ▶ Leg de uitwerpklep (1) op de grasopvangbox (2).

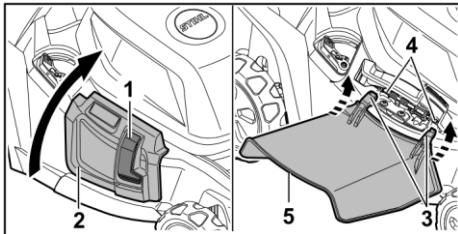
8.1.3 Grasopvangbox loshaken

- ▶ Schakel de grasmaaier uit.
- ▶ Plaats de grasmaaier op een vlakke ondergrond.
- ▶ Open de uitwerpklep en houd deze vast.
- ▶ Neem de grasopvangbox aan de greep naar boven weg.
- ▶ Sluit de uitwerpklep.

8.2 Verlengstuk in- en loshaken

8.2.1 Verlengstuk inhaken

- ▶ Schakel de grasmaaier uit en neem de accu eruit.
- ▶ Plaats de grasmaaier op een vlakke ondergrond.



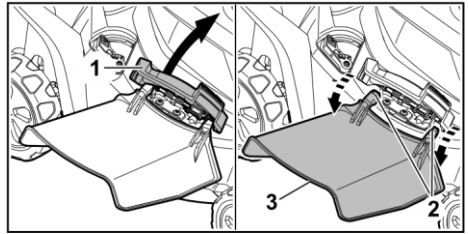
- ▶ Druk op de vergrendeling (1) en houd deze ingedrukt.
- ▶ Open de zijdelingse uitwerpklep (2) en houd deze vast.
- ▶ Bevestig beide haken (3) van onderaf aan de as (4).
- ▶ Plaats de zijdelingse uitwerpklep (2) op het verlengstuk (5).

8.2.2 Verlengstuk loshaken

- ▶ Schakel de grasmaaier uit en neem de accu eruit.

- ▶ Plaats de grasmaaier op een vlakke ondergrond.

9 Grasmaaier voor de gebruiker instellen

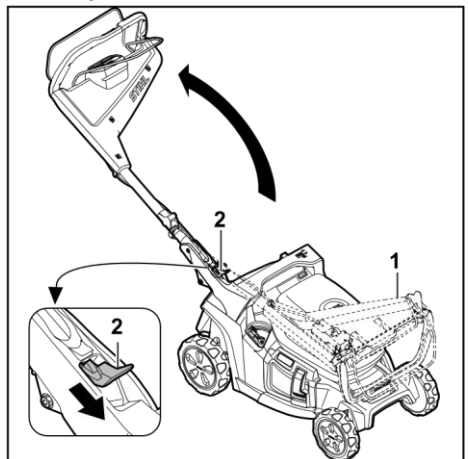


- ▶ Open de zijdelingse uitwerpklep (1) en houd deze vast.
- ▶ Haak beide haken (2) los.
- ▶ Klap het verlengstuk (3) omhoog en verwijder het.
- ▶ Sluit de zijdelingse uitwerpklep (1).

9 Grasmaaier voor de gebruiker instellen

9.1 Duwstang omhoog klappen

- ▶ Schakel de grasmaaier uit en neem de accu eruit.
- ▶ Plaats de grasmaaier op een vlakke ondergrond.



- ▶ Houd de duwstang (1) vast.

Nederlands

- ▶ Druk de hendel (2) omlaag en houd deze vast.
- ▶ Klap de duwstang (1) omhoog.
- ▶ Laat de hendel (2) los.

De duwstang klikt hoorbaar vast.

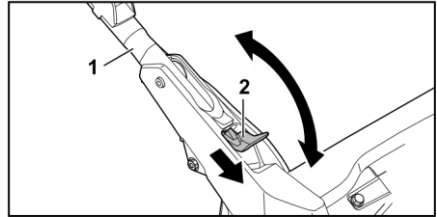
9.2 Duwstang inklappen

De duwstang kan worden ingeklapt om de grasmaaier ruimtebesparend te vervoeren of op te slaan.

- ▶ Schakel de grasmaaier uit en neem de accu eruit.
- ▶ Plaats de grasmaaier op een vlakke ondergrond.

9.3 Duwstang instellen

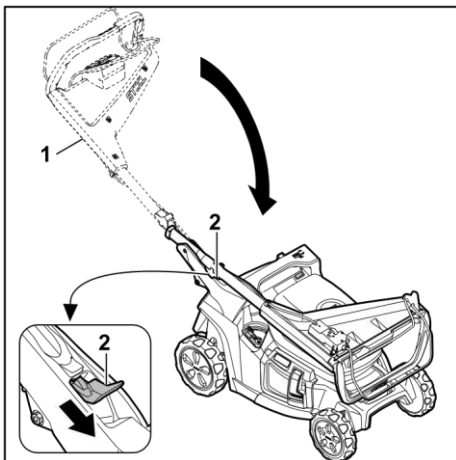
- ▶ Schakel de grasmaaier uit en neem de accu eruit.
- ▶ Plaats de grasmaaier op een vlakke ondergrond.



- ▶ Houd de duwstang (1) vast.
- ▶ Druk de hendel (2) omlaag en houd deze vast.
- ▶ Zet de duwstang (1) in de gewenste positie en zorg ervoor dat de duwstang weer volledig vastklikt.
- ▶ Laat de hendel (2) los.

11 Grasmaaier inschakelen en uitschakelen

deze automatisch over naar de accu in de



- ▶ Houd de duwstang (1) vast.
- ▶ Druk de hendel (2) omlaag en houd deze vast.
- ▶ Klap de duwstang (1) in.
- ▶ Laat de hendel (2) los.

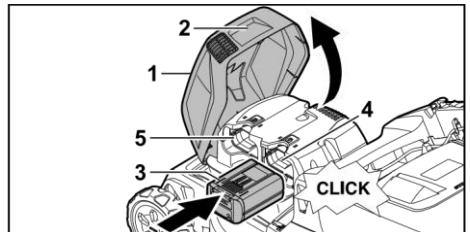
De duwstang klikt hoorbaar vast.

10 Accu aanbrengen en wegnemen

10.1 Accu plaatsen

De grasmaaier kan met twee accu's worden gebruikt. Zodra de ene accu leeg is, schakelt andere accuhouder.

- ▶ Plaats de grasmaaier op een vlakke ondergrond.

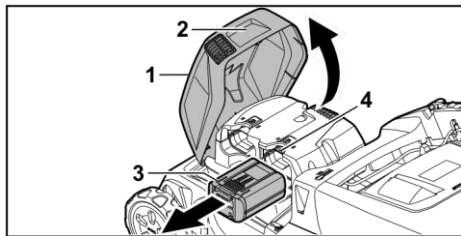


- ▶ Pak de klep (1) vast bij de greep (2), open deze tot aan de aanslag en houd hem vast.

- ▶ Druk de accu (3) zo ver mogelijk in accuhouder 1 (4) of accuhouder 2 (5). De accu (3) klikt met een klik vast en is vergrendeld.
- ▶ Als er een tweede accu moet worden meegenomen: plaats de accu in de andere accuhouder (4 of 5).
De accu klikt met een klik vast en is vergrendeld.
- ▶ Sluit de klep (1).

10.2 Accu uitnemen

- ▶ Plaats de grasmaaier op een vlakke ondergrond.

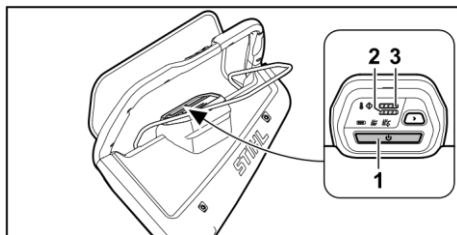


- ▶ Pak de klep (1) vast bij de greep (2), open deze tot aan de aanslag en houd hem vast.
- ▶ Houd de accu (3) vast en druk op de blokkeerhendel (4).
De accu is ontgrendeld.
- ▶ Neem de accu (3) eruit.
- ▶ Sluit de klep (1).

11 Grasmaaier inschakelen en uitschakelen

11.1 Grasmaaier activeren

- ▶ Plaats de grasmaaier op een vlakke ondergrond.

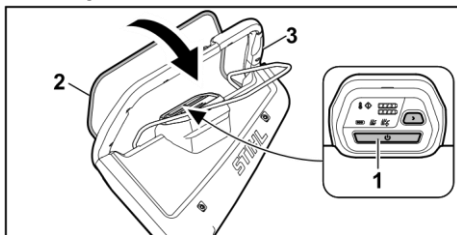


- ▶ Druk op de activeringstoets (1).
De grasmaaier is geactiveerd. Na drie seconden licht het lampje van de vooraf ingestelde maaimodus op. De leds (2,3) geven de laadtoestand van de accu's in accuschacht 1 en 2 aan. Na 10 minuten zonder verdere activiteit schakelt de grasmaaier over naar de slaapmodus.

11.2 Mes inschakelen en uitschakelen

11.2.1 Mes inschakelen

- ▶ Plaats de grasmaaier op een vlakke ondergrond.



- ▶ Druk op de activeringstoets (1).
- ▶ Trek binnen drie seconden de schakelbeugel voor maaierwerk (2) met de linkerhand volledig in de richting van de duwstang (3) en houd deze zodanig dat de duim de duwstang (3) omsluit. Het mes draait.
- ▶ Houd de duwstang (3) en de schakelbeugel voor het maaierwerk (2) met de rechterhand zodanig vast dat de duim de duwstang (3) omsluit.

- ▶ 11.2.2 Messen uitschakelen ▶ Laat de schakelbeugel voor maaierwerk los.

Nederlands

- ▶ Wacht totdat het mes niet meer draait.
- ▶ Als het mes doordraait: neem de accu eruit en neem contact op met een STIHL dealer. De grasmaaier is defect.

12 Grasmaaier controleren

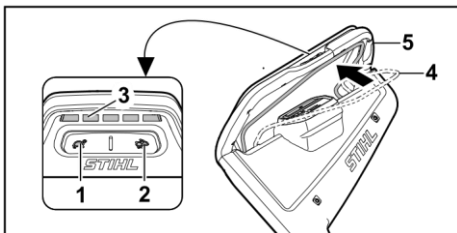
11.3 Wielaandrijving inschakelen en uitschakelen

11.3.1 Wielaandrijving inschakelen

Met de toetsen  op de duwstang kan de rijsnelheid in 5 stappen worden voorgeselecteerd. Door op de toets  te drukken, wordt de rijsnelheid verhoogd; door op de toets  te drukken, wordt deze verlaagd. De leds op het bedieningselement geven de vooraf ingestelde rijsnelheid aan. Als er geen led brandt, is de wielaandrijving uitgeschakeld. De snelheid kan met de schakelbeugel voor wielaandrijving traploos van 2,0 km/h tot de vooraf ingestelde maximumsnelheid worden geregeld. Hoe verder de schakelbeugel voor wielaandrijving in de richting van de duwstang wordt getrokken, des te hoger de snelheid,  21.1.

De ingestelde snelheid is van invloed op de acculooptijd. Hoe lager de snelheid, des te langer is de acculooptijd.

- ▶ Plaats de grasmaaier op een vlakke ondergrond.
- ▶ Activeer de grasmaaier.
- ▶ Schakel het mes in.



- ▶ Gebruik de toetsen (1) en (2) om de gewenste rijsnelheid in te stellen. De vooraf ingestelde rijsnelheid kan worden afgelezen van de leds (3).
- ▶ Trek de schakelbeugel voor wielaandrijving (4) met de linkerhand in de richting van de duwstang (5) en houd deze zodanig dat de duim de duwstang (5) omsluit. De grasmaaier zet zich in beweging.

11.3.2 Wielaandrijving uitschakelen

- ▶ Laat de schakelbeugel voor wielaandrijving los.
- ▶ Wacht totdat de grasmaaier stilstaat.
- ▶ Als de grasmaaier doorrijdt: neem de accu eruit en neem contact op met een STIHL dealer. De grasmaaier is defect.

12 Grasmaaier controleren

12.1 Bedieningsorganen controleren

Schakelbeugel voor maaierwerk

- ▶ Neem de accu eruit.
- ▶ Trek de schakelbeugel voor maaierwerk volledig in de richting van de duwstang en laat deze weer los.
- ▶ Als de schakelbeugel voor maaierwerk moeilijk beweegt of niet in de uitgangspositie terugveert: gebruik de grasmaaier niet en neem contact op met een STIHL dealer. De schakelbeugel voor maaierwerk is defect.

Schakelbeugel voor wielaandrijving

- ▶ Neem de accu eruit.
- ▶ Trek de schakelbeugel voor wielaandrijving volledig in de richting van de duwstang en laat deze weer los.
- ▶ Als de schakelbeugel voor wielaandrijving moeilijk beweegt of niet in de uitgangspositie terugveert: gebruik de grasmaaier niet en neem contact op met

een STIHL dealer. De schakelbeugel voor wielaandrijving is defect.

Mes inschakelen

- ▶ Plaats de accu.
- ▶ Activeer de grasmaaier.
- ▶ Trek de schakelbeugel voor maaierwerk binnen drie seconden met de linkerhand volledig in de richting van de duwstang en houd deze zodanig dat de duim de duwstang omsluit. Het mes draait.
- ▶ Laat de schakelbeugel voor maaierwerk los. Het mes draait na korte tijd niet meer.
- ▶ Als het mes doordraait: neem de accu eruit en neem contact op met een STIHL dealer. De grasmaaier is defect.

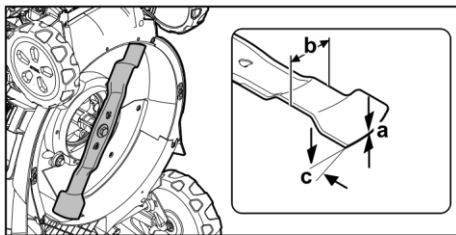
Wiel aandrijving inschakelen



- ▶ Plaats de accu.
- ▶ Activeer de grasmaaier.
- ▶ Stel de rijsnelheid in.
- ▶ Trek de schakelbeugel voor wielaandrijving volledig in de richting van de duwstang en houd deze zodanig dat de duim de duwstang omsluit. De grasmaaier zet zich in beweging.
- ▶ Laat de schakelbeugel voor wielaandrijving los. De grasmaaier blijft staan.
- ▶ Als de grasmaaier doorrijdt: neem de accu eruit en neem contact op met een STIHL dealer. De grasmaaier is defect.

12.2 Mes controleren

- ▶ Schakel de grasmaaier uit en neem de accu eruit.

- ▶ Zet de grasmaaier rechtop,  17.1.



- ▶ Meet het volgende:
 - Dikte a
 - Breedte b
 - Slijphoek c
- ▶ Als de minimumdikte of de minimumbreedte is onderschreden: mes vervangen,  21.2.
- ▶ Als de slijphoek niet is aangehouden: mes slijpen,  21.2.
- ▶ Als er onduidelijkheid bestaat: neem contact op met een STIHL dealer.

12.3 Accu controleren/testen

- ▶ Druktoets op de accu indrukken. De leds branden of knipperen.
- ▶ Als de leds niet branden of knipperen: accu niet gebruiken en contact opnemen met een STIHL dealer. In de accu zit een storing.

13 Met de grasmaaier werken

13.1 Grasmaaier vasthouden en leiden



- ▶ Houd de duwstang met beide handen zodanig vast dat de duimen de duwstang omsluiten.

13.2 Snijhoogte instellen

Er kunnen 7 snijhoogtes worden ingesteld:

- 20 mm = stand 1
- 30 mm = stand 2
- 40 mm = stand 3
- 55 mm = stand 4

13 Met de grasmaaier werken

- 70 mm = stand 5
- 85 mm = stand 6
- 100 mm = stand 7

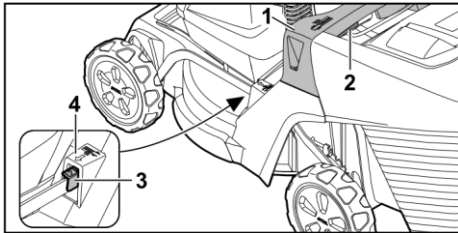
De standen zijn op de grasmaaier aangegeven.

Snijhoogte instellen

► Schakel de grasmaaier uit.

Het mes mag niet draaien.

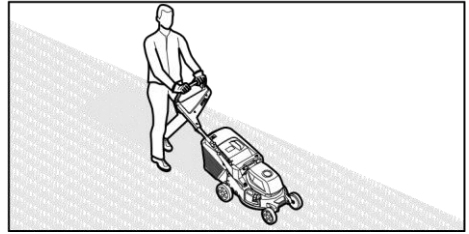
► Plaats de grasmaaier op een vlakke ondergrond.



- Houd de grasmaaier aan de greep (1) vast.
- Druk de hendel (2) in en houd deze ingedrukt.
- Breng de grasmaaier door optillen en laten zakken in de gewenste positie. De huidige snijhoogte kan op de aanduiding snijhoogte (3) met behulp van de markering (4) worden afgelezen.
- Laat de hendel (2) los.
De grasmaaier klikt vast.

13.3 Maaien en mulchen

De grasmaaier is uitgerust met een multimes en kan worden gebruikt om te maaien of te mulchen.



► Als met ingeschakelde wielaandrijving wordt gewerkt: rijd de grasmaaier gecontroleerd vooruit.

► Als met uitgeschakelde wielaandrijving wordt gewerkt: Duw de grasmaaier langzaam en gecontroleerd vooruit.

13 Met de grasmaaier werken

► Als tijdens het maaien een vreemd voorwerp wordt geraakt en het mes geblokkeerd is:

► Schakel de grasmaaier uit en neem de accu eruit.

► Zorg ervoor dat alle bewegende delen volledig tot stilstand zijn gekomen.

► Controleer de grasmaaier.

► Als er reparaties nodig zijn: neem contact op met een STIHL dealer.

► Als de grasmaaier hard begint te trillen:

► Schakel de grasmaaier uit en neem de accu eruit.

► Controleer de grasmaaier.

► Controleer of alle moeren, bouten en schroeven vastzitten.

► Als er reparaties nodig zijn: neem contact op met een STIHL dealer.

Voor optimale prestaties moeten de aanbevolen temperatuurbereiken in acht worden genomen,

 21.5.

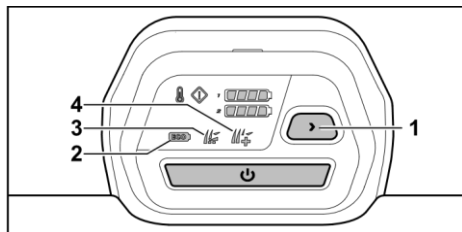
13.4 Maaimodi

13.4.1 Maaimodus selecteren

Er kunnen drie maaimodi worden geselecteerd.

Het selecteren gebeurt via de bedieningseenheid.

- ECO-modus
- Standaardmodus
- AUTO-BOOST-modus



- ▶ Activeer de grasmaaier.
- ▶ Druk op de toets (1) om de gewenste maaimodus te selecteren. De huidige modus (2, 3, 4) wordt weergegeven.

ECO-modus

Wanneer de ECO-modus is ingeschakeld, herkent de grasmaaier de actuele werkomstandigheden en stelt het bijpassende toerental van het mes automatisch in.

De looptijd van de accu kan daardoor worden verlengd.

Standaardmodus

Wanneer de standaardmodus is ingeschakeld, maait de grasmaaier met een constante snelheid van het mes.

AUTO-BOOST-modus

Wanneer de AUTO-BOOST-modus is ingeschakeld, heeft de grasmaaier korte tijd een hoger vermogen beschikbaar, bijvoorbeeld om hoger en dichter gras te maaien.

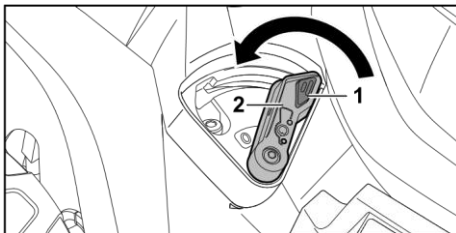
De AUTO-BOOST-modus heeft invloed op de looptijd van de accu. Als er een risico op oververhitting bestaat, schakelt de grasmaaier automatisch over naar de standaardmodus.

13.5 Mulchklep openen en sluiten

13.5.1 Mulchklep openen

- ▶ Schakel de grasmaaier uit.

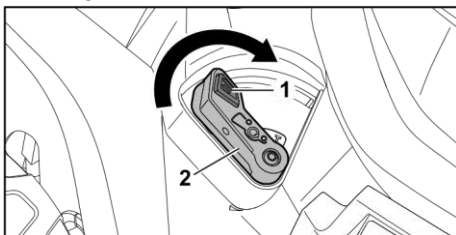
- ▶ Plaats de grasmaaier op een vlakke ondergrond.



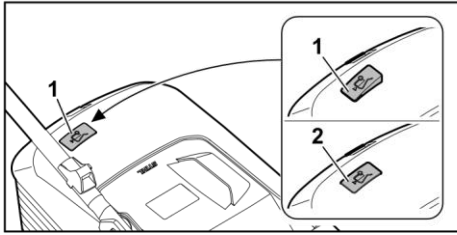
- ▶ Druk op de vergrendeling (1) en houd deze ingedrukt.
- ▶ Zet de hendel (2) in stand 0. De mulchklep is geopend.
- ▶ Laat de vergrendeling (1) los.

13.5.2 Mulchklep sluiten

- ▶ Schakel de grasmaaier uit.
- ▶ Plaats de grasmaaier op een vlakke ondergrond.



- ▶ Druk op de vergrendeling (1) en houd deze ingedrukt.
- ▶ Zet de hendel (2) in stand I. De mulchklep is gesloten.
- ▶ Laat de vergrendeling (1) los.



13.6 Grasopvangbox ledigen

De door het mes gecreëerde luchtstroom tilt de inhoudsindicatie (1) omhoog. Als de grasopvangbox is gevuld, stopt de luchtstroom. Als de luchtstroom te gering is, zakt de inhoudsindicatie (2) naar de rusttoestand terug. Dit is een indicatie dat de grasopvangbox moet worden geleegd.

Van een onbeperkte werking van de inhoudsindicatie is alleen bij een optimale luchtstroom sprake. Invloeden van buitenaf, zoals vochtig, dicht of hoog gras, lage snijstanden, vuil en dergelijke kunnen de luchtstroom en de werking van de inhoudsindicatie negatief beïnvloeden.

- ▶ Als de inhoudsindicatie naar de rusttoestand terugvalt: Maak de grasopvangbox leeg.
- ▶ Schakel de grasmaaier uit.
- ▶ Haak de grasopvangbox los.

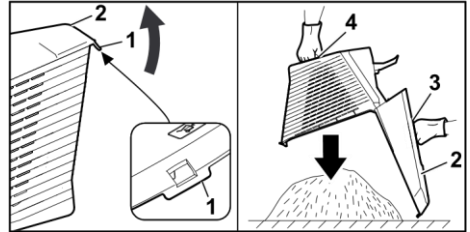
gen, 21.5.

- ▶ reinig de grasmaaier.
- ▶ Reinig de accu.

15 Vervoeren

15.1 Grasmaaier vervoeren

- ▶ Als de grasmaaier van en naar het te maaien



- ▶ Open de sluitlip (1).
- ▶ Klap het bovenste gedeelte van de grasopvangbox (2) aan de greep (3) open en houd deze daar.
- ▶ Houd deze met de andere hand de onderste handgreep (4) vast.
- ▶ Maak de grasopvangbox leeg.
- ▶ Klap de grasopvangbox dicht.
- ▶ Haak de grasopvangbox vast.

14 Na de werkzaamheden

14.1 Na het werken

- ▶ Schakel de grasmaaier uit en neem de accu eruit.
- ▶ Als de grasmaaier nat is: laat de grasmaaier drogen.

14 Na de werkzaamheden

- ▶ Als de accu nat of vochtig is: laat de accu

drogebied wordt verplaatst:

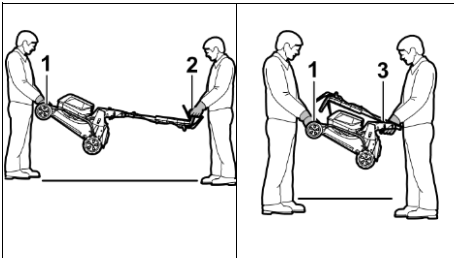
- ▶ Schakel de grasmaaier uit.
Het mes mag niet draaien.
- ▶ Neem de accu eruit.
- ▶ Als de grasmaaier gekanteld moet worden voor transport over andere gebieden dan gras:
 - ▶ Schakel de grasmaaier uit.
Het mes mag niet draaien.
 - ▶ Neem de accu eruit.


Grasmaaier duwen

- ▶ Duw de grasmaaier langzaam en gecontroleerd vooruit.

Grasmaaier dragen

- ▶ Schakel de grasmaaier uit.
- ▶ Neem de accu eruit.
- ▶ Draag veiligheidshandschoenen.
- ▶ Haak de grasopvangbox los.
- ▶ verlengstuk losmaken.



- ▶ Als de grasmaaier met uitgeklapte duwstang wordt gedragen:
 - ▶ Laat één persoon de grasmaaier met beide handen aan de transportgreep (1) vasthouden en een andere persoon met beide handen aan de duwstang (2).
 - ▶ Til en draag de grasmaaier met twee personen.
- ▶ Als de grasmaaier met ingeklapte duwstang wordt gedragen: ▶ klap de duwstang in,  9.2.
 - ▶ Laat één persoon de grasmaaier met beide handen aan de transportgreep (1)

vasthouden en een andere persoon met beide handen aan de greep (3).

- ▶ Til en draag de grasmaaier met twee personen.

16 Opslaan

De grasmaaier in een voertuig transporteren

- ▶ Zet de grasmaaier rechtopstaand zodanig vast, dat de grasmaaier niet kan omvallen en niet kan bewegen.

15.2 Accu transporteren

- ▶ Schakel de grasmaaier uit en neem de accu eruit.
- ▶ Controleer of de accu in een veilige toestand verkeert.
- ▶ Verpak de accu zodanig dat deze in de verpakking niet kan bewegen.
- ▶ Zet de verpakking zodanig vast, dat deze niet kan bewegen.

De accu valt onder de eisen voor transport van gevaarlijke stoffen. De accu is als UN 3480 (lithium-ionaccu) geclassificeerd en is volgens UN-handboek Tests en criteria deel III, paragraaf 38.3 getest.

De transportvoorschriften staan op www.stihl.com/safety-data-sheets vermeld.

Opslaan

16

16.1 Grasmaaier opslaan

- ▶ Schakel de grasmaaier uit en neem de accu eruit.
- ▶ Laat de grasmaaier afkoelen.
- ▶ Maak de grasopvangbox leeg.
- ▶ Sla de grasmaaier zodanig op, dat aan de volgende voorwaarden is voldaan:
 - De grasmaaier staat buiten het bereik van kinderen.
 - De grasmaaier is schoon en droog.

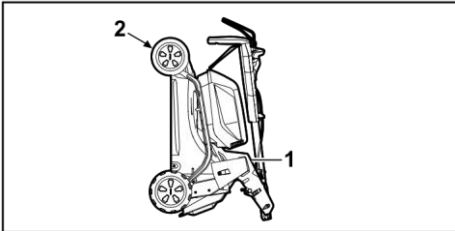
- De grasmaaier kan niet omvallen.
- De grasmaaier kan niet weggrollen.


16.2 Opslagstand

De grasmaaier kan worden ingeklapt om ruimte te besparen.

- Plaats de grasmaaier op een vlakke ondergrond.
- Haak de grasopvangbox los.
-

 13.2



Zet de snijhoogte in de hoogste stand. ► Klap de duwstang in.  9.2


- Houd de grasmaaier met de ene hand aan de greep (1) vast en met de andere hand aan de transportgreep (2) en zet deze naar achteren overeind.

16.3 Accu opslaan

STIHL adviseert de accu met een laadtoestand tussen 40 % en 60 % (2 groen brandende leds) op te slaan.

- Sla de accu zodanig op, dat aan de volgende voorwaarden is voldaan:
 - De accu bevindt zich buiten het bereik van kinderen.
 - De accu is schoon en droog.
 - De accu bevindt zich in een gesloten ruimte.
 - De accu is losgekoppeld van de grasmaaier.
 - Als de accu in het oplaadapparaat wordt opgeslagen: haal de stekker uit het stopcontact en bewaar de accu met een

laadtoestand tussen 40% en 60% (er branden 2 groene leds).

- De accu wordt niet opgeslagen buiten de gespecificeerde temperatuurgrenzen,  21.4.


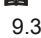
LET OP

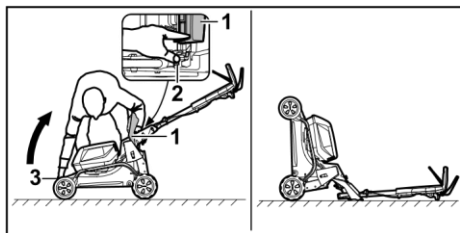
- Als de accu niet wordt opgeslagen zoals beschreven in deze gebruiksaanwijzing, kan de accu diep ontladen raken en onherstelbaar beschadigd worden.
 - Laad een lege accu op voordat u deze opslaat. STIHL adviseert de accu met een laadtoestand tussen 40% en 60% (er branden 2 groene leds) op te slaan.
 - Sla de accu losgekoppeld van de grasmaaier op.

Reinigen

17

17.1 Grasmaaier rechtop zetten

- Schakel de grasmaaier uit en neem de accu eruit.
- Plaats de grasmaaier op een vlakke ondergrond.
- Haak de grasopvangbox los. ► Zet de snijhoogte in de hoogste stand.  9.2 ►
Zet de duwstang in de laagste stand,  9.3.



- ▶ Plaats rechts van het apparaat.
- ▶ Open de uitwerpklep (1) en houd deze vast.
- ▶ Druk met de linkerhand de hendel (2) naar beneden en houd deze vast.
- ▶ Houd met de rechterhand de grasmaaier aan de transportgreep (3) vast en zet deze naar achteren rechtop.

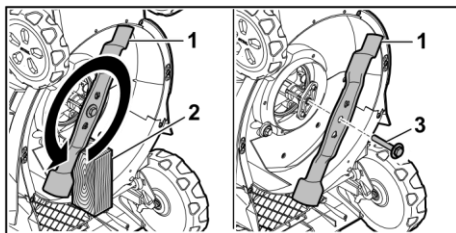
De grasmaaier is stabiel en kan worden schoongemaakt.

17.2 Grasmaaier reinigen

- ▶ Schakel de grasmaaier uit en neem de accu eruit.
- ▶ Reinig de grasmaaier met een vochtige doek.
- ▶ Reinig het uitwerpkanaal met een zachte borstel of een vochtige doek.
- ▶ Verwijder vreemde voorwerpen uit de accuhouder en reinig de accuhouder met een vochtige doek.
- ▶ Reinig de elektrische contacten in de accuhouder met een kwast of een zachte borstel.
- ▶ Reinig de ventilatiesleuven met een kwast.
- ▶ Zet de grasmaaier rechtop.
- ▶ Reinig het gebied rondom het mes en het mes zelf met een houten stok, een zachte borstel of een vochtige doek.

LET OP

- Reiniging met een hogedrukreiniger of waterstralen kan het apparaat beschadigen.



- ▶ Reinig het apparaat niet met een hogedrukreiniger of waterstraal.

17.3 Accu reinigen

- ▶ De accu met een vochtige doek reinigen.

18 Onderhoud

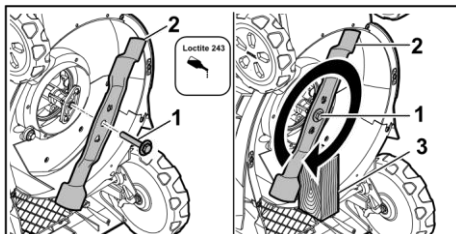
18.1 Mes demonteren en monteren

18.1.1 Mes demonteren

- ▶ Schakel de grasmaaier uit en neem de accu eruit.
- ▶ Zet de grasmaaier rechtop.
- ▶ Blokkeer het mes (1) met een stuk hout (2).
- ▶ Draai de bout met ring (3) in de richting van de pijl eruit en neem deze weg.
- ▶ Neem het mes (1) weg.
- ▶ Gooi de bout met ring (3) weg. Gebruik voor de montage van het mes (1) een nieuwe bout met ring.

18.1.2 Mes monteren

- ▶ Schakel de grasmaaier uit en neem de accu eruit.
- ▶ Zet de grasmaaier rechtop.



Nederlands

- ▶ Breng boutborgmiddel Loctite 243 op de schroefdraad van de bout met ring (1) aan.
- ▶ Plaats het mes (2) zodanig, dat de verhogingen op het contactvlak in de uitsparingen grijpen.
- ▶ Draai de bout met ring (1) erin.
- ▶ Blokkeer het mes (2) met een stuk hout (3).
- ▶ Haal de bout met ring (1) met 60 Nm aan

18.2 Messen slijpen en uitbalanceren

Het vereist veel oefening om het mes goed te kunnen slijpen en uitbalanceren.

STIHL raadt aan om het mes door een STIHL dealer te laten slijpen en uitbalanceren.

De actuele adressen van de dealers zijn bij de desbetreffende STIHL landvertegenwoordiger www.stihl.com te vinden.



WAARSCHUWING

19 Repareren

- De snijkanten van het mes zijn scherp. De gebruiker kan zich snijden.
 - ▶ Draag veiligheidshandschoenen.

- ▶ Schakel de grasmaaier uit en neem de accu eruit.
- ▶ Zet de grasmaaier rechtop.
- ▶ Demonteer de messen.
- ▶ Slijp de messen. Houd daarbij de slijphoek aan en koel het mes, 21.2. Het mes mag tijdens het slijpen niet blauw verkleuren.
- ▶ Monteer de messen.
- ▶ Als er onduidelijkheid bestaat: neem contact op met een STIHL dealer.

19 Repareren

19.1 Grasmaaier repareren

De gebruiker kan de grasmaaier en het mes niet zelf repareren.

- ▶ Als de grasmaaier of het mes beschadigd is: gebruik de grasmaaier of het mes niet en neem contact op met een STIHL vakhandelaar.
- ▶ Als de waarschuwingsstickers onleesbaar of beschadigd zijn: laat de waarschuwingsstickers door een STIHL vakhandelaar vervangen.

Storingen opheffen

20

20.1 Storingen van de grasmaaier of de accu verhelpen


Storing	Leds op de bedieningseenheid	Leds op de accu	Oorzaak	Oplossing
De grasmaaier bereikt niet het gebruikelijke vermogen.	Het oververhittingslampje licht geel op.		De temperaturen op de elektronica of de motor zijn te hoog.	<ul style="list-style-type: none">▶ Laat de grasmaaier afkoelen.▶ Schakel de grasmaaier niet binnen korte tijd te vaak in.

				<ul style="list-style-type: none"> ▶ Als met ingeschakelde wielaandrijving wordt gewerkt: schakel de wielaandrijving uit. ▶ Als met uitgeschakelde wielaandrijving wordt gewerkt: ga langzamer vooruit. ▶ Stel een hogere snijhoogte in. ▶ Maai lager gras.
	Het oververhittingslampje licht rood op.		De grasmaaier is te warm.	<ul style="list-style-type: none"> ▶ De grasmaaier schakelt zich automatisch uit. ▶ Laat de grasmaaier afkoelen.
De grasmaaier verliest vermogen in de AUTOBOOSTmodus.	Het lampje van de AUTOBOOST-modus knippert groen.		De accu's zijn te warm.	▶ De grasmaaier schakelt automatisch over naar de standaardmodus.
De grasmaaier gaat bij het inschakelen niet aan.	1 led op het laadtoestanddisplay knippert groen.	1 led knippert groen.	De laadtoestand van de accu is te laag.	Laad de accu.
	1 led op het laadtoestanddisplay brandt rood.	1 led brandt rood.	De accu is te warm of te koud.	<ul style="list-style-type: none"> ▶ Neem de accu eruit. ▶ Laat de accu afkoelen of opwarmen.
	Het storingslampje knippert rood.	3 leds knipperen rood.	Er is sprake van een storing in de grasmaaier.	<ul style="list-style-type: none"> ▶ Neem de accu eruit. ▶ Reinig de elektrische contacten in accuhouder 1 en accuhouder 2. ▶ Plaats de accu.

				<ul style="list-style-type: none"> ► Schakel de grasmaaier in.
--	--	--	--	---

20 Storingen
opheffen

Storing	Leds op de bedieningseenheid	Leds op de accu	Oorzaak	Oplossing
				<ul style="list-style-type: none"> ► Als er nog steeds 3 leds rood knipperen: gebruik de grasmaaier niet en neem contact op met een STIHL dealer.
	Het oververhittingslampje licht rood op.	3 leds branden rood.	De grasmaaier is te warm.	<ul style="list-style-type: none"> ► Neem de accu eruit. ► Laat de grasmaaier afkoelen.
	3 leds op het laadtoestanddisplay branden rood.	4 leds knipperen rood.	Er is sprake van een storing in de accu.	<ul style="list-style-type: none"> ► Neem de accu eruit en plaats deze weer terug. ► Schakel de grasmaaier in. ► Als er nog steeds 4 leds rood knipperen: gebruik de accu niet en neem contact op met een STIHL dealer.
			De elektrische verbinding tussen de grasmaaier en de accu is onderbroken.	<ul style="list-style-type: none"> ► Neem de accu eruit. ► Reinig de elektrische contacten in accuhouder 1 en accuhouder 2. ► Plaats de accu.
	Alle leds op de bedieningseenheid knipperen.		De communicatie met de bedieningseenheid is onderbroken.	<ul style="list-style-type: none"> ► Neem de accu eruit. ► Gebruik de grasmaaier niet en neem contact op met een STIHL dealer.

			De grasmaaier of de accu is vochtig.	<ul style="list-style-type: none"> ▶ Neem de accu eruit. ▶ Reinig de grasmaaier. ▶ Laat  de grasmaaier of de accu drogen, 21.5.
			De weerstand op de messen is te groot.	<ul style="list-style-type: none"> ▶ Als met ingeschakelde wielaandrijving wordt gewerkt: schakel de wielaandrijving uit. ▶ Als met uitgeschakelde wielaandrijving wordt gewerkt: ga langzamer vooruit. ▶ Stel een hogere snijhoogte in. ▶ Schakel de grasmaaier in lager gras in.
			Het gebied rondom het mes is verstopt.	Reinig de grasmaaier.
De wielaandrijving werkt niet.			De wielaandrijving is uitgeschakeld.	Stel de rijsnelheid in.
			Er is sprake van een storing in de wielaandrijving.	<ul style="list-style-type: none"> ▶ Neem de accu eruit en plaats deze weer terug. ▶ Schakel de wielaandrijving in. ▶ Als de wielaandrijving nog steeds niet werkt: neem contact op met een STIHL dealer.

De grasmaaier schakelt tijdens gebruik uit.	Het storingslampje knippert rood.	3 leds branden rood.	De grasmaaier is te warm.	<ul style="list-style-type: none"> ▶ Neem de accu eruit. ▶ Laat de grasmaaier afkoelen. ▶ Reinig de grasmaaier.
			Het mes is geblokkeerd.	<ul style="list-style-type: none"> ▶ Neem de accu eruit. ▶ Reinig de grasmaaier.
			Er is sprake van een elektrische storing.	<ul style="list-style-type: none"> ▶ Neem de accu eruit en plaats deze weer terug. ▶ Schakel de grasmaaier in.



20 Storingen opheffen

Storing	Leds op de bedieningseenheid	Leds op de accu	Oorzaak	Oplossing
	Het storingslampje knippert rood.		De wielaandrijving en het mes worden uitgeschakeld in geval van overbelasting bij het werken op steile hellingen.	<ul style="list-style-type: none"> ▶ Maai niet op steile hellingen. ▶ Laat de schakelbeugel voor wielaandrijving los. ▶ Plaats de grasmaaier op een vlakke ondergrond. ▶ Schakel het mes in. ▶ Schakel de wielaandrijving in.
De grasmaaier trilt tijdens gebruik sterk.			De bout op het mes zit los.	Haal de bout stevig aan.
			Het mes is niet correct gebalanceerd.	Slijp en balanceer het mes.
De bedrijfstijd van de			De accu is niet volledig geladen.	Laad de accu.

grasmaaier is te kort.				
			De levensduur van de accu is overschreden.	Vervang de accu.
			Het gebied rondom het mes is verstopt.	Reinig de grasmaaier.
			Het mes is stomp of versleten.	Slijp en balanceer het mes.
			De weerstand op het mes is te groot.	<ul style="list-style-type: none"> ▶ Als met ingeschakelde wielaandrijving wordt gewerkt: schakel de wielaandrijving uit. ▶ Als met uitgeschakelde wielaandrijving wordt gewerkt: ga langzamer vooruit. ▶ Stel een hogere snijhoogte in. ▶ Maai lager gras.
De accu klemt bij het plaatsen in de accuhouder.			De geleiders of de elektrische contacten in de accuhouder zijn verontreinigd.	Reinig de grasmaaier.
Na het plaatsen van de accu in het oplaadapparaat begint het opladen niet.		1 led brandt rood.	De accu is te warm of te koud.	<ul style="list-style-type: none"> ▶ Neem de accu eruit. ▶ Laat de accu afkoelen of opwarmen.

Het gras is slecht gesneden of het gazon is geel.			Het mes is stomp of versleten.	<ul style="list-style-type: none"> ▶ Slijp en balanceer het mes.
			De weerstand op het mes is te groot.	<ul style="list-style-type: none"> ▶ Als met ingeschakelde wielaandrijving wordt gewerkt: schakel de wielaandrijving uit. ▶ Als met uitgeschakelde wielaandrijving wordt gewerkt: ga langzamer vooruit. ▶ Stel een hogere snijhoogte in. ▶ Maai lager gras.

21 Technische gegevens

Storing	Leds op de bedieningseenheid	Leds op de accu	Oorzaak	Oplossing
 De accu met kan niet gevonden worden met de STIHL connected-app.			De Bluetooth®radio-interface op de accu of het mobiele toestel is gedeactiveerd.	<ul style="list-style-type: none"> ▶ Activeer de Bluetooth®-radio-interface op de accu en op het mobiele toestel.
			De afstand tussen de accu en het mobiele toestel is te groot.	<ul style="list-style-type: none"> ▶ Verklein de afstand,  21.1. ▶ Als de accu nog steeds niet kan worden gevonden met de STIHL connected-app: neem contact op met een STIHL dealer.

20.2 Productondersteuning en hulp voor het gebruik

Productondersteuning en hulp voor het gebruik zijn verkrijgbaar bij een STIHL dealer.

21

21.1 Grasmaaier STIHL RMA 443.3 PV, RMA 448.3 PV, RMA 453.3 PV

- Toegestane accu: STIHL AP
- Gewicht met grasopvangbox en zonder accu:
 - RMA 443.3 PV: 27 kg
 - RMA 448.3 PV: 28 kg
 - RMA 453.3 PV: 29 kg

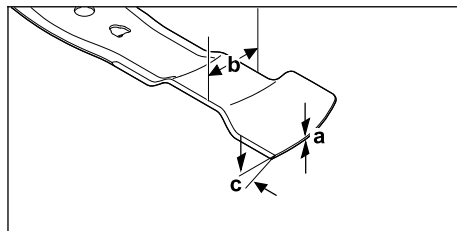
Contactmogelijkheden en meer informatie zijn te vinden op <https://support.stihl.com> of op www.stihl.com.

Technische gegevens

- Gewicht (m) met grasopvangbox en accu's STIHL AP 300 S:
 - RMA 443.3 PV: 31 kg
 - RMA 448.3 PV: 32 kg
 - RMA 453.3 PV: 33 kg
- Maximumcapaciteit van de grasopvangbox:
 - RMA 443.3 PV, RMA 448.3 PV: 52 l
 - RMA 453.3 PV: 55 l – Snijbreedte:
 - RMA 443.3 PV: 41 cm
 - RMA 448.3 PV: 46 cm
 - RMA 453.3 PV: 51 cm – Toerental (n):
 - RMA 443.3 PV, RMA 448.3 PV: 3000/min

- RMA 453.3 PV: 2700/min – Toerental in de ECO-modus:
- RMA 443.3 PV, RMA 448.3 PV: 2700/min
- RMA 453.3 PV: 2400/min

21.2 mes




- Elektrische classificatie: IPX4
- Minimale rijsnelheid: 2,0 km/h
- Maximale rijsnelheid (afhankelijk van de gebruikte accu) – met AP 100: 2,5 km/h
- met AP 200: 3,5 km/h
- met AP 200 S, AP 300, AP 300 S, AP 500 S : 4,5 km/h

De looptijd staat op www.stihl.com/battery-life vermeld.

- Minimumdikte a: 1,6 mm
- Minimumbreedte b: 55 mm – Slijphoek c: 30°

21.3 Accu STIHL AP

- Accutechnologie: lithium-ion
- Spanning: 36 V
- Capaciteit in Ah: zie typeplaatje
- Energie-inhoud in Wh: zie typeplaatje
- Gewicht in kg: zie typeplaatje – Bluetooth®-interface (alleen voor accu's met ):

21 Technische gegevens

- Gegevensverbinding: Bluetooth® 5.1. Het mobiele eindapparaat moet geschikt zijn

Nederlands

voor Bluetooth® Low Energy 5.0 en Generic Access Profile (GAP) ondersteunen.

- Frequentieband: ISM-band 2,4 GHz
- Uitgezonden maximaal zendvermogen: 1 mW
- Signaalbereik: ca. 10 m. De signaalsterkte is afhankelijk van de omgevingsvoorwaarden en het mobiele eindapparaat. Het bereik kan sterk variëren, afhankelijk van externe omstandigheden, inclusief het gebruikte ontvangstapparaat. Binnen gesloten ruimten en door metalen barrières (bijvoorbeeld muren, kasten, koffers) kan het bereik aanzienlijk kleiner zijn.
- Eisen aan het besturingssysteem van het mobiele eindapparaat: Android of iOS (in de huidige versie of hoger)

De vermogensafgifte van de accu kan variëren, afhankelijk van het gebruikte accuproduct.

21.4 Temperatuurgrenzen



WAARSCHUWING

- De accu is niet tegen alle omgevingsinvloeden beschermd. Als de accu aan bepaalde omgevingsinvloeden is blootgesteld, kan de accu in brand raken of exploderen. Personen kunnen ernstig letsel oplopen en er kan materiële schade ontstaan.
 - ▶ Laad en gebruik de accu niet beneden 20 °C of boven + 50 °C.
 - ▶ Sla de accu niet op bij temperaturen lager dan - 20 °C of hoger dan + 70 °C.
 - ▶ Gebruik de grasmaaier niet onder 0 °C of boven + 50 °C.

- ▶ Berg de grasmaaier niet op onder - 20 °C of boven + 70 °C.

21.5 Aanbevolen temperatuurbereiken

Voor optimale prestaties van de grasmaaier en de accu's moet je de volgende temperatuurbereiken in acht nemen:

- Grasmaaier:
- Gebruik: 0 °C tot + 40 °C – Opslag: - 20 °C tot + 50 °C – Accu:
- Laden: + 5 °C tot + 40 °C
- Gebruik: - 10 °C tot + 40 °C
- Opslag: - 20 °C tot + 50 °C

Als de accu wordt opgeladen, gebruikt of opgeslagen buiten de aanbevolen temperatuurbereiken, kunnen de prestaties afnemen.

Als de accu nat of vochtig is, laat deze dan minstens 48 uur drogen bij meer dan + 15 °C en minder dan + 50 °C en bij een luchtvochtigheid van minder dan 70 %. Een hogere luchtvochtigheid kan de droogtijd verlengen.

21.6 Geluids- en vibratiewaarden

RMA 443.3 PV

- Geluidsdruk niveau L_{pA} gemeten volgens EN IEC 62841-4-3: 75 dB(A)
- Onzekerheid K_{pA} : 2 dB(A)
- Gegarandeerd geluidsniveau L_{WAAd} gemeten volgens 2000/14/EC: 90 dB(A)

Aangegeven trillingsemisiewaarde volgens EN 12096:

- Vibratiewaarde a_h gemeten volgens EN IEC 62841-4-3, duwstang: 1,40 m/s²

- Onzekerheid K_h : 0,70 m/s²

RMA 448.3 PV

- Geluidsdrukniveau L_{pA} gemeten volgens EN IEC 62841-4-3: 79 dB(A)
- Onzekerheid K_{pA} : 2 dB(A)
- Gegarandeerd geluidsniveau L_{WAid} gemeten volgens 2000/14/EC: 94 dB(A)

Aangegeven trillingsemisiewaarde volgens EN 12096:

- Vibratiewaarde a_h gemeten volgens EN IEC 62841-4-3, duwstang: 1,80 m/s²
- Onzekerheid K_h : 0,90 m/s²

RMA 453.3 PV

- Geluidsdrukniveau L_{pA} gemeten volgens EN IEC 62841-4-3: 79 dB(A)
- Onzekerheid K_{pA} : 2 dB(A)
- Gegarandeerd geluidsniveau L_{WAid} gemeten volgens 2000/14/EC: 94 dB(A)

Aangegeven trillingsemisiewaarde volgens EN 12096:

- Vibratiewaarde a_h gemeten volgens EN IEC 62841-4-3, duwstang: 1,80 m/s²
- Onzekerheid K_h : 0,90 m/s²

De opgegeven geluids- en trillingswaarden zijn gemeten volgens een gestandaardiseerde testprocedure en kunnen worden gebruikt om elektrische apparaten te vergelijken. De werkelijke geluids- en trillingswaarden die optreden kunnen afwijken van de opgegeven waarden, afhankelijk van het type toepassing. De opgegeven geluidsen trillingswaarden kunnen worden gebruikt voor een eerste beoordeling van de blootstelling aan geluid en trillingen. De werkelijke blootstelling aan geluid en trillingen moet worden beoordeeld. Daarbij

kan ook rekening worden gehouden met de tijden waarop het elektrische apparaat is uitgeschakeld en die waarin het weliswaar is ingeschakeld, maar zonder belasting draait. Informatie over het voldoen aan de werkgeversrichtlijn Vibratie 2002/44/EC staat op www.stihl.com/vib vermeld.


21.7 REACH

REACH staat voor een EG voorschrift voor de registratie, classificatie en vrijgave van chemicaliën.

Informatie met betrekking tot het voldoen aan het REACH-voorschrift is onder www.stihl.com/reach weergegeven.

22 Onderdelen en toebehoren

22.1 Onderdelen en toebehoren

STIHL
 Deze symbolen kenmerken de originele STIHL onderdelen en het originele STIHL toebehoren.

STIHL adviseert alleen originele STIHL onderdelen en origineel STIHL toebehoren te gebruiken.

Reserveonderdelen en toebehoren van andere fabrikanten kunnen door STIHL wat betreft betrouwbaarheid, veiligheid en geschiktheid ondanks continue marktobservatie niet worden beoordeeld en STIHL kan ook niet borg staan voor het gebruik ervan.

Originele STIHL onderdelen en origineel STIHL toebehoren zijn leverbaar via de STIHL dealer.

22.2 Belangrijke vervangingsonderdelen

- Mes:

Nederlands

- RMA 443.3 PV : WA40 702 0105
- RMA 448.3 PV : WA41 702 0105
- RMA 453.3 PV : WA42 702 0100
- Mesbout met ring: 0000 951 3505

23 Milieuverantwoord afvoeren

23.1 Grasmaaier en accu afvoeren

Informatie over de verwijdering is verkrijgbaar bij de plaatselijke overheid of bij een STIHL dealer.

22 Onderdelen en toebehoren

Onjuiste verwijdering kan de gezondheid schaden en het milieu belasten.

- ▶ Breng de STIHL producten inclusief verpakking naar een geschikt inzamelpunt voor recycling overeenkomstig de plaatselijke voorschriften.
- ▶ Gooi ze niet bij het huisvuil weg.

24 EU-conformiteitsverklaring

24.1 Grasmaaier STIHL

RMA 443.3 PV, RMA

448.3 PV, RMA 453.3

PV

STIHL Tirol GmbH

Hans Peter Stihl-Straße 5

6336 Langkampfen

Oostenrijk

verklaart op eigen verantwoordelijkheid dat

- Type: accugrasmaaier
- Merk: STIHL
- Type: RMA 443.3 PV, RMA 448.3 PV, RMA 453.3 PV – Snijbreedte:

- RMA 443.3 PV: 41 cm
- RMA 448.3 PV: 46 cm
- RMA 453.3 PV: 51 cm –

Productiecode:

- RMA 443.3 PV: WA40
- RMA 448.3 PV: WA41
- RMA 453.3 PV: WA42

voldoet aan de betreffende bepalingen van de richtlijnen 2000/14/EC, 2006/42/EC, 2014/30/EU en 2011/65/EU en overeenkomstig de op de productiedatum geldende versies van de volgende normen is ontwikkeld en geproduceerd: EN 62841-1, EN IEC 62841-4-3, EN 55014-1 en EN 55014-2.

Bevoegde instantie:

TÜV Rheinland LGA Products GmbH

Tillystraße 2

90431 Nürnberg, DE

Voor het bepalen van het gemeten en gegarandeerde geluidsniveau is gehandeld volgens richtlijn 2000/14/EC, bijlage VIII. –

Gemeten geluidsniveau:

- RMA 443.3 PV: 88,2 dB(A)
- RMA 448.3 PV: 92,4 dB(A)
- RMA 453.3 PV: 92,4 dB(A) –

Gegarandeerd geluidsniveau: – RMA 443.3 PV: 90 dB(A)

– RMA 448.3 PV: 94 dB(A)

– RMA 453.3 PV: 94 dB(A)

25 UKCA-conformiteitsverklaring

De technische documentatie is bewaard bij STIHL Tirol GmbH.

Het bouwjaar en het machinenummer staan op de grasmaaier vermeld.

Langkampfen, 27.11.2023

STIHL Tirol GmbH



i. o.

Matthias Fleischer, Hoofd productontwikkeling



i. o.

Sven Zimmermann, Hoofd afdelingschef

Kwaliteit

25 UKCA- conformiteitsverklaring

25.1 Grasmaaier STIHL
RMA 443.3 PV, RMA
448.3 PV, RMA 453.3
PV

STIHL Tirol GmbH

Hans Peter Stihl-Straße 5

6336 Langkampfen

Oostenrijk

verklaart op eigen verantwoordelijkheid dat

- Type: accugrasmaaier
- Merk: STIHL
- Type: RMA 443.3 PV, RMA 448.3 PV,
RMA 453.3 PV – Snijbreedte:
 - RMA 443.3 PV: 41 cm
 - RMA 448.3 PV: 46 cm
 - RMA 453.3 PV: 51 cm –

Productiecode:

- RMA 443.3 PV: WA40
- RMA 448.3 PV: WA41
- RMA 453.3 PV: WA42

Voldoet aan de relevante bepalingen van de UK Noise Emission in the Environment by Equipment for use Outdoors Regulations 2001, Supply of Machinery (Safety) Regulations 2008, Electromagnetic Compatibility Regulations 2016 en The Restriction of the Use of Certain Hazardous Substances in Electrical and Electronic Equipment Regulations 2012 en is ontworpen en vervaardigd in overeenstemming met de versies van de volgende normen die van kracht waren op de datum van fabricage: EN 62841-1, EN IEC 62841-4-3, EN 55014-1 en EN 55014-2.

Bevoegde instantie:

TUV Rheinland UK LTD

1011 Stratford Road

Solihull, B90 4BN

De gemeten en gegarandeerde geluidsniveaus werden bepaald overeenkomstig de UK Noise Emission in the Environment by Equipment for use Outdoors Regulations 2001, Schedule 11.

- Gemeten geluidsniveau
- RMA 443.3 PV: 88,2 dB(A)
- RMA 448.3 PV: 92,4 dB(A)
- RMA 453.3 PV: 92,4 dB(A)
- Gegarandeerd geluidsniveau
- RMA 443.3 PV: 90 dB(A)
- RMA 448.3 PV: 94 dB(A)
- RMA 453.3 PV: 94 dB(A)

De technische documentatie is bewaard bij STIHL Tirol GmbH.

Het bouwjaar en het machinenummer staan op de grasmaaier vermeld.

Langkampfen, 27.11.2023

STIHL Tirol GmbH

Nederlands



i. o.

Matthias Fleischer, Hoofd productontwikkeling



i. o.

Sven Zimmermann, Hoofdafdelingschef Kwaliteit

26 Adressen

www.stihl.com

27 Algemene en productspecifieke veiligheidsinstructies

27.1 Inleiding

In dit hoofdstuk zijn de algemene en productspecifieke veiligheidsinstructies opgenomen die in de productnorm zijn voorgeschreven en vooraf geformuleerd.

De onder "Elektrische veiligheid" vermelde veiligheidsinstructies ter vermindering van elektrische schokken gelden niet voor STIHL accuproducten, met uitzondering van punt c).

**WAARSCHUWING**

- Lees alle veiligheidsinstructies, aanwijzingen, illustraties en technische gegevens waarvan de grasmaaier voorzien is. Het niet naleven van de volgende aanwijzingen kan elektrische schokken, brand en/of ernstig letsel tot gevolg hebben. Bewaar alle veiligheidsinstructies en aanwijzingen voor later gebruik.

27.2 Veiligheid van de werkplek

- a) Houd uw werkgebied schoon en goed verlicht. Rommel of onverlichte werkplekken kunnen leiden tot ongelukken.
- b) Gebruik de grasmaaier niet in een explosieve omgeving waar ontvlambare vloeistoffen, gasen of stof aanwezig zijn. Grasmaaiers produceren vonken die stof of dampen kunnen doen ontbranden.
- c) Houd kinderen en andere personen uit de buurt tijdens het gebruik van de grasmaaier. U kunt de controle over de grasmaaier verliezen als u afgeleid wordt.

27.3 Elektrische veiligheid

- a) De stekker van de grasmaaier moet in het stopcontact passen. De stekker mag op geen enkele wijze worden gewijzigd. Gebruik geen adapterstekkers samen met grasmaaiers met randaarde. Onaangepaste stekkers en bijpassende stopcontacten verminderen het risico op elektrische schokken.
- b) Vermijd lichamelijke contact met geaarde oppervlakken zoals leidingen, verwarmingstoestellen, fornuizen en koelkasten. Er is een verhoogd risico op

elektrische schokken als uw lichaam geaard is.

- c) Gebruik de grasmaaier niet bij regen of natte omstandigheden. Dit kan het risico van een elektrische schok vergroten.
- d) Gebruik de aansluitkabel niet verkeerd. Gebruik de aansluitkabel nooit om de grasmaaier te dragen, te trekken of los te koppelen. Houd de aansluitkabel uit de buurt van warmte, olie, scherpe randen of bewegende delen. Beschadigde of in de knoop geraakte aansluitkabels verhogen het risico op elektrische schokken.
- e) Wanneer u buitenshuis met een grasmaaier werkt, gebruik dan alleen verlengkabels die ook geschikt zijn voor gebruik buitenshuis. Gebruik van een verlengkabel die geschikt is voor gebruik buitenshuis vermindert het risico van een elektrische schok.
- f) Als het gebruik van de grasmaaier in een vochtige omgeving onvermijdelijk is, gebruik dan een aardlekschakelaar. Het gebruik van een aardlekschakelaar vermindert het risico van een elektrische schok.

27.4 Veiligheid van personen

- a) Wees oplettend, let op wat u doet en gebruik uw gezond verstand wanneer u met een grasmaaier werkt. Gebruik de grasmaaier niet wanneer u moe bent of onder invloed van drugs, alcohol of medicijnen. Een moment van onvoorzichtigheid bij het gebruik van de grasmaaier kan leiden tot ernstig letsel.
- b) Draag persoonlijke beschermingsmiddelen en altijd een veiligheidsbril. Het dragen van persoonlijke beschermingsmiddelen, zoals een stofmasker, antislip veiligheidsschoenen, een helm of

gehoorbescherming, afhankelijk van het type en gebruik van de grasmaaier, vermindert het risico op letsel.

- c) Voorkom onbedoelde inbedrijfstelling. Zorg ervoor dat de grasmaaier is uitgeschakeld voordat u hem aansluit op de stroomvoorziening en/of de accu, oppakt of draagt. Als u uw vinger op de schakelaar houdt wanneer u de grasmaaier draagt of als u de grasmaaier aansluit op de stroomvoorziening wanneer deze is ingeschakeld, kan dit tot ongevallen leiden.
- d) Verwijder afstelgereedschap of moersleutels voordat u de grasmaaier inschakelt. Een stuk gereedschap of een moersleutel dat vastzit in een draaiend deel van de grasmaaier kan letsel veroorzaken.
- e) Vermijd een abnormale houding. Zorg ervoor dat u stevig staat en uw evenwicht bewaart. Dit geeft u een betere controle over de grasmaaier in onverwachte situaties.
- f) Draag geschikte kleding. Draag geen losse kleding of juwelen. Houd haar en kleding uit de buurt van bewegende delen. Loszittende kleding, juwelen of lang haar kunnen door bewegende delen worden gegrepen.
- g) Indien stofafzuig- en opvangapparatuur kan worden aangebracht, moet deze correct worden aangesloten en gebruikt. Het gebruik van een stofafzuiger kan de gevaren van stof verminderen.
- h) Laat u niet verleiden tot een vals gevoel van veiligheid en negeer de veiligheidsvoorschriften voor grasmaaiers niet, zelfs niet als u vertrouwd bent met de grasmaaier na hem vele malen te hebben gebruikt. Onvoorzichtige handelingen kunnen binnen een fractie van een seconde tot ernstig letsel leiden.

27.5 Gebruik en behandeling van de grasmaaier

- a) Overbelast de grasmaaier niet. Gebruik de grasmaaier die voor uw werkzaamheden ontworpen is. Met de juiste grasmaaier werkt u beter en veiliger in het opgegeven vermogensbereik.
- b) Gebruik geen grasmaaier waarvan de schakelaar defect is. Een grasmaaier die niet meer aan of uit kan worden gezet, is gevaarlijk en moet worden gerepareerd.
- c) Trek de stekker uit het stopcontact en/of verwijder een verwijderbare accu voordat u apparatuur bijstelt, onderdelen van het bedieningsgereedschap vervangt of de grasmaaier wegzet. Deze voorzorgsmaatregel voorkomt dat de grasmaaier onbedoeld start.
- d) Houd ongebruikte grasmaaiers buiten het bereik van kinderen. Laat de grasmaaier niet gebruiken door iemand die er niet mee vertrouwd is of die deze gebruiksaanwijzing niet heeft gelezen. Grasmaaiers zijn gevaarlijk wanneer ze door onervaren mensen worden gebruikt.
- e) Onderhoud de grasmaaier en het bedieningsgereedschap met zorg. Controleer of de bewegende delen goed werken en niet geblokkeerd zijn, of er geen onderdelen gebroken of beschadigd zijn zodat de werking van de grasmaaier wordt belemmerd. Laat beschadigde onderdelen repareren voordat u de grasmaaier gebruikt. Veel ongelukken worden veroorzaakt door slecht onderhouden grasmaaiers.
- f) Houd snijgereedschap scherp en schoon. Zorgvuldig onderhouden snijgereedschap

- met scherpe snijkanten loopt minder vast en is gemakkelijker te geleiden.
- g) Gebruik de grasmaaier, het bedieningsgereedschap, de accessoires, enz. volgens deze instructies. Houd rekening met de arbeidsomstandigheden en de uit te voeren activiteit. Het gebruik van grasmaaiers voor andere toepassingen dan die waarvoor zij bestemd zijn, kan tot gevaarlijke situaties leiden.
- h) Houd handgrepen en greepoppervlakken droog, schoon en vrij van olie en vet. Gladde handgrepen en gripoppervlakken maken een veilige bediening van en controle over de grasmaaier in onvoorziene situaties niet mogelijk.

27.6 Gebruik en behandeling van de accugrasmaaier

- a) Laad de accu's alleen op met door de fabrikant aanbevolen opladers. Een oplader die voor een bepaald type accu is ontworpen, kan brandgevaar veroorzaken wanneer deze voor andere accu's wordt gebruikt.
- b) Gebruik alleen de daarvoor bestemde accu's in de grasmaaiers. Gebruik van andere accu's kan leiden tot letsel en brandgevaar.
- c) Houd de ongebruikte accu uit de buurt van paperclips, munten, sleutels, spijkers, schroeven of andere kleine metalen voorwerpen die een overbrugging van de contacten kunnen veroorzaken. Een kortsluiting tussen de accucontacten kan leiden tot brandwonden of brand.
- d) Bij ondeskundig gebruik kan er vloeistof uit de accu stromen. Vermijd contact ermee. Spoel bij onbedoeld contact af met water. Indien de vloeistof in aanraking komt met de

ogen, raadpleegt u een arts. Uitstromende accuvloeistof kan huidirritatie of brandwonden veroorzaken.

- e) Gebruik geen beschadigde of gewijzigde accu. Beschadigde of gewijzigde accu's kunnen zich onvoorspelbaar gedragen en brand, explosie of letsel veroorzaken.
- f) Stel een accu niet bloot aan vuur of hoge temperaturen. Vuur of temperaturen boven 130 °C (265 °F) kunnen een explosie veroorzaken.
- g) Volg alle laadinstructies op en laad de accu of de accugrasmaaier nooit op buiten het in de gebruiksaanwijzing aangegeven temperatuurbereik. Onjuist opladen of opladen buiten het toegestane temperatuurbereik kan de accu onherstelbaar beschadigen en het risico van brand vergroten.

27.7 Service

- a) Laat uw grasmaaier alleen repareren door gekwalificeerd personeel en alleen met originele reserveonderdelen. Dit zorgt ervoor dat de veiligheid van de grasmaaier gehandhaafd blijft.
- b) Onderhoud nooit beschadigde accu's. Alle onderhoud aan accu's mag alleen worden uitgevoerd door de fabrikant of erkende servicecentra.

27.8 Veiligheidsinstructies voor accugrasmaaiers

- a) Gebruik de grasmaaier niet bij slecht weer, vooral niet bij onweer. Dit vermindert het risico om door de bliksem getroffen te worden.

- b) Inspecteer het werkgebied grondig op wilde dieren. Wilde dieren kunnen gewond raken door de draaiende grasmaaier.
- c) Onderzoek het werkgebied grondig en verwijder alle stenen, stokken, draden, beenderen en andere vreemde voorwerpen. Weggeslingerde onderdelen kunnen verwondingen veroorzaken.
- d) Voordat u de grasmaaier gebruikt, moet u altijd controleren of het maaimes en het maaiwerk niet versleten of beschadigd zijn. Versleten of beschadigde onderdelen verhogen het risico op letsel.
- e) Controleer de grasopvangbox regelmatig op slijtage of scheuren. Een versleten of beschadigde grasopvangbox verhoogt het risico op letsel.
- f) Laat de beschermkappen op hun plaats. Beschermkappen moeten operationeel zijn en goed vastzitten. Een losse, beschadigde of niet goed functionerende beschermkap kan letsel veroorzaken.
- g) Houd de luchtinlaatopeningen vrij van vuil. Verstopte luchtinlaten en vuil kunnen leiden tot oververhitting of brandgevaar.
- h) Draag altijd antislip veiligheidsschoenen wanneer u de grasmaaier bedient. Werk nooit op blote voeten of op open sandalen. Dit vermindert het risico op voetletsel wanneer de voet in contact komt met het draaiende maaimes.
- i) Draag altijd een lange broek wanneer u de grasmaaier bedient. Een onbedekte huid verhoogt de kans op verwondingen door uitgeworpen onderdelen.
- j) Gebruik de grasmaaier niet in nat gras. Doe het werk lopend, niet rennend. Dit vermindert het risico op uitglijden en vallen, wat tot verwondingen kan leiden.
- k) Gebruik de grasmaaier niet op te steile hellingen. Dit vermindert het risico de controle te verliezen, uit te glijden en te vallen, wat tot verwondingen kan leiden.
- l) Wanneer u op hellingen werkt, moet u ervoor zorgen dat u stevig staat; werk altijd dwars op de helling, nooit naar boven of naar beneden, en wees uiterst voorzichtig wanneer u van werkrichting verandert. Dit vermindert het risico de controle te verliezen, uit te glijden en te vallen, wat tot verwondingen kan leiden.
- m) Wees bijzonder voorzichtig bij achterwaarts maaien of als u de grasmaaier naar u toe trekt. Let altijd op de omgeving. Dit vermindert het risico van struikelen tijdens het werk.
- n) Raak geen messen of andere gevaarlijke onderdelen aan die nog in beweging zijn. Dit vermindert het risico op verwondingen door bewegende delen.
- o) Zorg ervoor dat alle schakelaars zijn uitgeschakeld en dat de accu is losgekoppeld voordat u bekneld materiaal verwijdert of de grasmaaier schoonmaakt. Onverwachte werking van de grasmaaier kan ernstig letsel veroorzaken.

www.stihl.com

04781319670B

0478-131-9670-B

B*

B
***04781319670**
0478-131-9670-