

**STIHL**

RE 100.0 PLUS CONTROL



2 - 24

## Inhoudsopgave

1	Voorwoord.....	9
2	Informatie met betrekking tot deze handleiding.....	93
3	Overzicht.....	93
4	Veiligheidsinstructies.....	95
5	Hogedrukreiniger gebruiksklaar maken..	102
6	Hogedrukreiniger samenstellen.....	103
7	Op een waterbron aansluiten.....	104
8	Hogedrukreiniger elektrisch aansluiten...	106



9	Hogedrukreiniger in- en uitschakelen.....	106
10	Met de hogedrukreiniger werken.....	107
11	Na de werkzaamheden.....	108
12	Vervoeren.....	109
13	Opslaan.....	110
14	Reinigen.....	110
15	Onderhoud.....	111
16	Repareren.....	111
17	Storingen opheffen.....	111
18	Technische gegevens.....	113
19	Onderdelen en toebehoren.....	114
20	Milieuverantwoord afvoeren.....	114
21	EU-conformiteitsverklaring.....	114
22	UKCA-conformiteitsverklaring.....	114

## 2 Informatie met betrekking tot deze handleiding

advies en instructie alsmede een uitgebreide technische begeleiding.

## 1 Voorwoord

Geachte cliënt(e),

Wij zijn blij dat u hebt gekozen voor STIHL. Wij ontwikkelen en produceren onze producten in topkwaliteit in overeenstemming met de behoeften van onze klanten. Zo ontstaan producten met een hoge betrouwbaarheid, ook bij extreme belasting.

STIHL staat ook voor service met topkwaliteit.

Onze dealers staan garant voor deskundig

STIHL kiest uitdrukkelijk voor een duurzame en verantwoordelijke omgang met de natuur. Deze

*N. Stihl*

Dr. Nikolas Stihl

**BELANGRIJK! VOOR GEBRUIK GOED DOORLEZEN EN BEWAREN.**

## 2 Informatie met betrekking tot deze handleiding

### 2.1 Geldende documenten

De lokale veiligheidsvoorschriften moeten worden aangehouden.

- ▶ Naast deze handleiding de volgende documenten lezen, begrijpen en bewaren:
  - handleiding en verpakking van het gebruikte toebehoren
  - handleiding en verpakking van het gebruikte reinigingsmiddel

### 2.2 Aanduiding van de waarschuwingen in de tekst

#### GEVAAR

- De aanwijzing duidt op gevaren die leiden tot ernstig letsel of zelfs tot de dood.
  - ▶ De genoemde maatregelen kunnen ernstig letsel of de dood voorkomen.

gebruiksaanwijzing is voor u bedoeld als

ondersteuning om uw STIHL-product gedurende een lange levensduur veilig en milieuvriendelijk te gebruiken.

Wij danken u voor uw vertrouwen in ons en wensen u veel plezier met uw STIHL product.



#### WAARSCHUWING

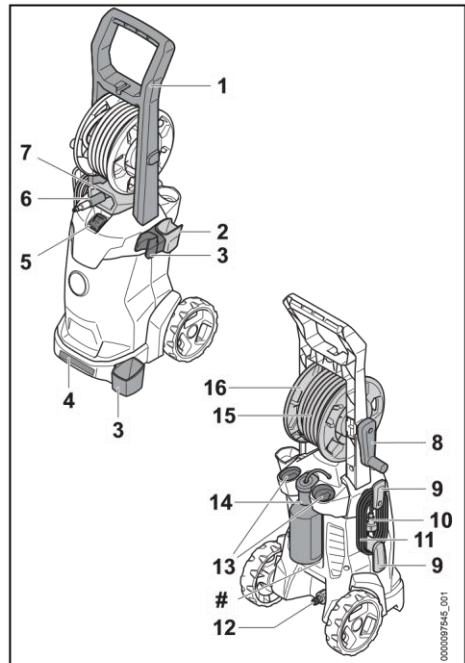
### 2.3 Symbolen in de tekst



Dit symbool verwijst naar een hoofdstuk in deze handleiding.

## 3 Overzicht

### 3.1 Hogedrukreiniger



- De aanwijzing duidt op gevaren die kunnen leiden tot ernstig letsel of zelfs tot de dood.
  - ▶ De genoemde maatregelen kunnen ernstig letsel of de dood voorkomen.

#### LET OP

- De aanwijzing duidt op gevaren die kunnen leiden tot materiële schade.
  - ▶ De genoemde maatregelen kunnen materiele schade voorkomen.

## Nederlands

### 1 Handgreep

De handgreep dient voor het dragen en hanteren van de hogedrukreiniger.

### 2 Houder

De houder dient voor het opbergen van het spuitpistool.

### 3 Houder

De houder dient voor het opbergen van de spuitinrichting.

### 4 Transporthandgreep

De transportgreep dient voor het dragen van de hogedrukreiniger.

### 5 Tuimelschakelaar

De tuimelschakelaar dient voor het inschakelen en uitschakelen van de hogedrukreiniger.

### 6 Nippel

De nippel dient voor het aansluiten van de waterslang.

### 7 Geleideopening

De geleideopening geleidt de hogedrukslang vanaf de voorzijde op de slanghaspel.

### 8 Slinger

De slinger is bedoeld voor het draaien van de slanghaspel.

### 9 Houder

De houder is bedoeld voor het wegnemen en opbergen van de aansluitkabel.

### 10 netstekker

De netstekker verbindt de aansluitkabel met een contactdoos.

### 11 Aansluitkabel

De aansluitkabel verbindt de hogedrukreiniger met de netstekker.

### 12 Nippel

De nippel dient voor het aansluiten van de waterslang.

### 13 Vakken

De vakken dienen voor het opbergen van de meegeleverde mondstukken.

### 14 Reinigingsmiddelfles

De reinigingsmiddelfles is bedoeld voor het reinigen met reinigingsmiddelen.

### 15 Hogedrukslang

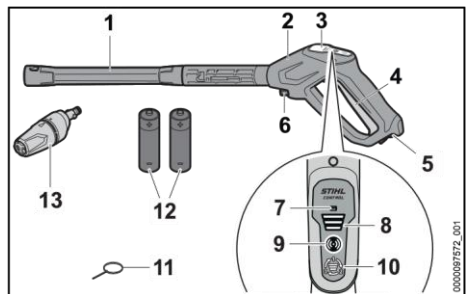
De hogedrukslang leidt het water van de hogedrukpomp naar het spuitpistool.

### 16 Slanghaspel

De slanghaspel is bedoeld voor het oprollen van de hogedrukslang.

## # Typeplaatje met machinenummer

### 3.2 Spuitinrichting



3 Overzicht

### 1 Spuitlans

De spuitlans verbindt het spuitpistool met het mondstuk.

### 2 Spuitpistool

Het spuitpistool dient voor het vasthouden en hanteren van de spuitinrichting.

### 3 Bedieningspaneel

Het bedieningspaneel is bedoeld voor de weergave en instelling van de werkdruk.

### 4 Hendel

De hendel opent en sluit de klep in het spuitpistool. De hendel start en stopt de waterstraal.

### 5 Arrêteerhendel


De arrêteerhendel ontgrendelt de hendel.


### 6 Blokkeerhendel

- De blokkeerhendel borgt de nippel in het spuitpistool.
- 7 Led "BATTERIJ-INDICATIE"  
De led toont de laadtoestand van de batterij.
- 8 Leds "VERMOGENSTRAP"  
De leds tonen de ingestelde vermogenstrap van de werkdruk.
- 9 Activeringstoets  
De activeringstoets schakelt het bedieningspaneel uit en toont de status via de led.
- 10 Druktoets  
De druktoets is bedoeld voor het instellen van de werkdruk.
- 11 Reinigingsnaald  
De reinigingsnaald dient voor het schoonmaken van de mondstukken.
- 12 AAA-batterijen (IEC-code LR03) De AAA-batterijen leveren energie aan het spuitpistool.
- 13 3-in-1-sproeikop  
De 3-in-1-sproeikop bestaat uit een vlakstraalsproeier, een rotorsproeier en een sproeier, waaraan reinigingsmiddel kan worden toegevoegd.

### 3.3 Pictogrammen

De pictogrammen kunnen op de hogedrukreiniger, de 3-in-1-sproeikop of de reinigingsmiddelfles staan en hebben de volgende betekenis:

 In deze stand is de vlakstraalsproeier op de 3-in-1-sproeikop ingesteld.

 In deze stand is de rotorsproeier op de 3-in-1-sproeikop ingesteld.

## 4 Veiligheidsinstructies

In deze positie is een zwakke waterstraal op de 3-in-1-sproeikop ingesteld en kan er reinigingsmiddel worden toegevoegd.

De 3-in-1-sproeikop alleen aanpassen als de hendel van het spuitpistool niet is ingedrukt.



De arrêteerhendel ontgrendelt in deze stand de hendel.



De arrêteerhendel vergrendelt in deze stand de hendel.



De reinigingsmiddelfles voorafgaand aan het transport legen of zo borgen dat deze niet kan kantelen en niet kan verschuiven.



Het product niet met het huisvuil afvoeren.



Gegarandeerd geluidvermogensniveau volgens de richtlijn 2000/14/EG in dB(A) om de geluidsemissie van producten vergelijkbaar te maken.

**STIHL**  
G

Deze symbolen kenmerken de originele STIHL onderdelen en het originele STIHL toebehoren.

## 4 Veiligheidsinstructies

### 4.1 Waarschuwingssymbolen en

De waarschuwingssymbolen op de hogedrukreiniger hebben de volgende betekenis:



Nederlands

Op de veiligheidsinstructies en de maatregelen hierin letten.

De gebruiksaanwijzing lezen, begrijpen en bewaren.

Veiligheidsbril dragen.

- Waterstraal niet richten op personen en dieren.
- Waterstraal niet richten op elektrische installaties, elektrische aansluitingen, contactdozen en stroomgeleidende kabels.
- Waterstraal niet richten op elektrische apparaten en de hogedrukreiniger. Als de aansluitkabel of de verlengkabel is beschadigd: de netstekker uit de contactdoos trekken.

De hogedrukreiniger niet direct op het drinkwaterleidingnet aansluiten.

De hogedrukreiniger tijdens werkonderbrekingen, het vervoer, de opslag, onderhouds- of reparatiewerkzaamheden uitschakelen.

Hogedrukreiniger niet gebruiken, vervoeren en opslaan bij temperaturen lager dan 0 °C.

### 4.2 Gebruik conform de voorschriften

De hogedrukreiniger STIHL

RE 100.0 PLUS CONTROL dient voor het reinigen van bijvoorbeeld auto's, aanhangwagens, terrassen, paden en gevels.

De hogedrukreiniger is niet geschikt voor commercieel gebruik.

De hogedrukreiniger mag niet worden gebruikt bij regen.

## ▲ WAARSCHUWING

■ Als de hogedrukreiniger niet volgens voorschrift wordt gebruikt, kunnen personen ernstig of dodelijk letsel oplopen en kan er materiele schade ontstaan.

- ▶ De hogedrukreiniger zo gebruiken als in deze handleiding staat beschreven.

De hogedrukreiniger STIHL

RE 100.0 PLUS CONTROL is niet bedoeld voor de volgende toepassingen:

- Reinigen van asbestcement en gelijksoortige oppervlakken
- Reinigen van oppervlakken die met loodhoudende verf zijn geverfd of gelakt
- Reinigen van oppervlakken die in contact komen met levensmiddelen
- Reinigen van de hogedrukreiniger zelf

### 4.3 Verplichtingen voor de gebruiker

## ▲ WAARSCHUWING

■ Gebruikers die niet zijn geïnstrueerd, kunnen de gevaren van de hogedrukreiniger niet herkennen of niet inschatten. De gebruiker of andere personen kunnen ernstig of zelfs dodelijk letsel oplopen.



- ▶ De gebruiksaanwijzing lezen, begrijpen en bewaren.

- ▶ Als de hogedrukreiniger aan een andere persoon wordt doorgegeven: handleiding meegeven.
- ▶ Zorg ervoor dat de gebruiker aan de volgende verplichtingen voldoet: – De gebruiker is uitgerust.

–Deze machine mag niet worden gebruikt door personen (inclusief kinderen) met een verminderd psychisch, sensorisch of mentaal vermogen of met gebrek aan ervaring en kennis.

- De gebruiker kan de gevaren van de hogedrukreiniger herkennen en inschatten.

–De gebruiker is meerderjarig of de gebruiker wordt conform nationale regelgeving onder toezicht voor een beroep opgeleid.

–De gebruiker is geïnstrueerd door een

▶

STIHL dealer of een hiertoe vakkundig persoon, voordat deze voor de eerste keer de hogedrukreiniger in gebruik neemt.

- De gebruiker is niet onder invloed van alcohol, medicijnen of drugs.

▶ Als er onduidelijkheid bestaat: contact opnemen met een STIHL dealer. 4.4

#### Kleding en uitrusting

### ⚠ WAARSCHUWING

- Tijdens de werkzaamheden kunnen voorwerpen met een hoge snelheid naar boven worden geslingerd. De gebruiker kan letsel oplopen.



- ▶ Een nauwsluitende veiligheidsbril dragen. Geschikte veiligheidsbrillen zijn aan de hand van de norm EN

166 of de nationale voorschriften getest en met de betreffende codering te koop.

- ▶ Een strak bovendeel met lange mouwen en een lange broek dragen.
- Tijdens de werkzaamheden kunnen zich aerosolen (fijne waterdruppels) vormen. Ingeademde aerosolen kunnen schadelijk zijn voor de gezondheid en allergische reacties veroorzaken.
- ▶ Een risicobeoordeling uitvoeren, afhankelijk van het te reinigen oppervlak en de omgeving hiervan.

- ▶ Als uit de risicobeoordeling blijkt dat er zich aerosolen vormen: een dampmasker van de beschermingsklasse FFP2 of een vergelijkbare beschermingsklasse dragen.
- Als de gebruiker geen hiertoe geschikt schoeisel draagt, kan hij uitglijden. De gebruiker kan letsel oplopen.
  - ▶ Stevig, dicht schoeisel met stroeve zool dragen.

#### 4.5 Werkgebied en -omgeving

### ⚠ WAARSCHUWING

- Onbevoegde personen, kinderen en dieren kunnen de gevaren van de hogedrukreiniger en de opgeworpen voorwerpen niet herkennen en de gevaren hiervan niet inschatten. Onbevoegde personen, kinderen en dieren kunnen ernstig letsel oplopen en er kan materiële schade ontstaan.

- ▶ Buitenstaanders, kinderen en huisdieren op afstand houden van het werkgebied.
- ▶ Hogedrukreiniger niet zonder toezicht laten.
- ▶ Zorg ervoor dat kinderen niet met de hogedrukreiniger kunnen spelen.

- Als er in de regen of in een vochtige omgeving wordt gewerkt, kan dit leiden tot een elektrische stroomstoot. De gebruiker kan ernstig of zelfs

▶



dodelijk letsel oplopen en de hogedrukreiniger kan worden beschadigd.

- ▶ Niet in de regen werken.
- ▶ Hogedrukreiniger dusdanig op stellen dat hij niet door vallende waterspatters nat wordt.

Hogedrukreiniger buiten het vochtige werkgebied plaatsen.

- Elektrische componenten van de hogedrukreiniger kunnen vonken veroorzaken. Vonken kunnen in licht ontvlambare of een explosieve omgeving brand en explosies veroorzaken. Personen kunnen zwaar letsel oplopen of worden gedood en er kan materiële schade ontstaan.
  - ▶ Niet werken in een licht ontvlambare en niet in een explosieve omgeving.

#### 4.6 Veilige staat

De hogedrukreiniger verkeert in de veilige staat als aan de volgende voorwaarden is voldaan:

- De hogedrukreiniger is onbeschadigd.
- De hogedrukslang, de handgreep, de koppelingen en de spuitinrichting zijn onbeschadigd. – De spuitinrichting is correct aangebracht.
- De aansluitkabel, de verlengkabel en de netstekker zijn niet beschadigd.
- De hogedrukreiniger is schoon en droog.
- De spuitinrichting is schoon.
- De bedieningselementen werken en zijn niet gewijzigd.
- Origineel STIHL toebehoren voor deze hogedrukreiniger is aangebracht.
- Het toebehoren is correct gemonteerd.

### WAARSCHUWING

- In een niet-veilige toestand kunnen onderdelen niet meer naar behoren functioneren en kunnen veiligheidsvoorzieningen buiten werking worden gezet. Personen kunnen ernstig of dodelijk letsel oplopen.
  - ▶ Met een onbeschadigde hogedrukreiniger werken.
  - ▶ Alleen werken met een onbeschadigde hogedrukslang, onbeschadigde koppelingen en een onbeschadigde spuitinrichting.
  - ▶ De spuitinrichting zo aanbrengen als in deze handleiding staat beschreven.
  - ▶ Met een onbeschadigde aansluitkabel, verlengkabel en een onbeschadigde netstekker werken.
  - ▶ Als de hogedrukreiniger vuil of nat is: de hogedrukreiniger reinigen en laten drogen.
  - ▶ Als de spuitinrichting is vervuild: de spuitinrichting reinigen.
  - ▶ Aan de hogedrukreiniger geen wijzigingen aanbrengen.
  - ▶ Als de bedieningselementen niet functioneren: niet met de hogedrukreiniger werken.
  - ▶ Batterijklemmen nooit met draden of andere metalen voorwerpen kortsluiten.
  - ▶ De batterijen volgens de polariteit (+/-) plaatsen.
  - ▶ Origineel STIHL toebehoren voor deze hogedrukreiniger aanbrengen.
  - ▶ Het toebehoren monteren zoals in deze gebruiksaanwijzing of in de gebruiksaanwijzing van het toebehoren beschreven staat.
  - ▶ Geen voorwerpen in de openingen van de hogedrukreiniger steken.

▶

- ▶ Versleten of beschadigde stickers vervangen.
- ▶ Als er onduidelijkheid bestaat: contact opnemen met een STIHL dealer.

## 4.7 Werken

# WAARSCHUWING

- De gebruiker kan in bepaalde omstandigheden niet meer geconcentreerd werken. De gebruiker kan struikelen, vallen en ernstig letsel oplopen. ▶ Werk rustig en doordacht.
  - ▶ Als de lichtomstandigheden en het zicht slecht zijn: niet met de hogedrukreiniger werken.
  - ▶ De hogedrukreiniger alleen bedienen.
  - ▶ Let op obstakels.
  - ▶ Werk rechtop staand op de grond en zorg voor goed evenwicht. Als in de hoogte moet worden gewerkt: een hoogwerker of een veilige steiger gebruiken.
  - ▶ Als er vermoeidheidsverschijnselen optreden: las een pauze in.
- Als de de hogedrukreiniger tijdens de werkzaamheden anders of ongewoon gaat werken, is deze mogelijk niet meer in een veilige toestand. Personen kunnen ernstig letsel oplopen en er kan materiële schade ontstaan.
  - ▶ de werkzaamheden beëindigen, de netstekker uit de contactdoos trekken en contact opnemen met een STIHL dealer.
  - ▶ De hogedrukreiniger staand gebruiken.
  - ▶ De hogedrukreiniger niet afdekken om voor voldoende circulatie van koellucht te zorgen.
- Als de hendel van het spuitpistool wordt losgelaten, schakelt de hogedrukpomp

automatisch uit en stroomt er geen water meer uit het mondstuk. De hogedrukreiniger staat in de stand-bystand en blijft verder ingeschakeld. Als de hendel van het spuitpistool wordt ingedrukt, schakelt de hogedrukpomp weer automatisch in en stroomt er water uit het mondstuk. Personen kunnen ernstig letsel oplopen en er kan materiële schade ontstaan. Als er niet wordt gewerkt: de hendel van het spuitpistool vergrendelen.



- ▶ De hogedrukreiniger uitschakelen.
- ▶ Netstekker van de hogedrukreiniger uit de contactdoos trekken.
- Water kan bij temperaturen beneden de 0 °C vastvriezen op het te reinigen oppervlak en op de componenten van de hogedrukreiniger. De gebruiker kan uitglijden, vallen en ernstig letsel oplopen. Het gevolg kan materiële schade zijn.
  - ▶ De hogedrukreiniger niet gebruiken bij temperaturen beneden 0 °C.
- Als aan de hogedrukslang, de waterslang of de aansluitkabel wordt getrokken, kan de hogedrukreiniger bewegen en omvallen. Het gevolg kan materiële schade zijn.
  - ▶ Niet aan de hogedrukslang, waterslang of de aansluitkabel trekken.
- Als de hogedrukreiniger op een scheve, oneffen of onverharde ondergrond staat, kan deze bewegen en omvallen. Het gevolg kan materiele schade zijn.
  - ▶ De hogedrukreiniger op een horizontaal en verhard oppervlak opstellen.
- Als er op hoogte wordt gewerkt, bestaat het risico op vallen kan de hogedrukreiniger of de spuitinrichting. Personen kunnen ernstig letsel oplopen en er kan materiële schade ontstaan.

- ▶ een hefborde of een veilige steiger gebruiken.
- ▶ De hogedrukreiniger niet op een hoogwerker of steiger plaatsen.
- ▶ Als de reikwijdte van de hogedrukslang niet voldoende is: de hogedrukslang verlengen met een hogedrukslangverlengstuk.
- ▶ De spuitinrichting borgen zodat deze niet kan vallen.
- De waterstraal kan asbestvezels losmaken uit het oppervlak. Asbestvezels kunnen zich na het drogen in de lucht verdelen en worden ingeademd. Ingeademde asbestvezels zijn schadelijk voor de gezondheid.
  - ▶ Asbesthoudende oppervlakken niet reinigen.
- De waterstraal kan olie op voertuigen of machines wegspuiten. Het olie bevattende water kan terechtkomen in de grond, in een waterloop of in de riolering. Het milieu wordt hierdoor in gevaar gebracht.
  - ▶ Voertuigen of machines alleen op plaatsen met een olieafscheider in de waterafvoer reinigen.
- De waterstraal kan in combinatie met loodhoudende verven loodhoudende aerosolen en loodhoudend water vormen. Loodhoudende aerosolen en loodhoudend water kunnen terechtkomen in de grond, in een waterloop of in de riolering. Ingeademde aerosolen kunnen schadelijk zijn voor de gezondheid en allergische reacties veroorzaken. Het milieu wordt hierdoor in gevaar gebracht.
  - ▶ Oppervlakken die zijn geverfd of gespoten met loodhoudende verf, niet reinigen.
- De waterstraal kan kwetsbare oppervlakken beschadigen. Het gevolg kan materiële schade zijn.
  - ▶ Kwetsbare oppervlakken niet reinigen met behulp van het rotormondstuk.
  - ▶ Kwetsbare oppervlakken van rubber, stof, hout en dergelijke materialen met een lagere werkdruk en vanaf een grotere spuitafstand reinigen.
- Als de rotorsproeier tijdens de werkzaamheden in vervuild water wordt gedompeld en wordt gebruikt, kan de rotorsproeier beschadigd raken.
  - ▶ Het rotormondstuk niet gebruiken met vervuild water.
  - ▶ Als een tank wordt gereinigd: de tank legen en het water tijdens de reinigingswerkzaamheden laten wegstromen.
- Aangezogen licht brandbare en explosieve vloeistoffen kunnen branden en explosies veroorzaken. Personen kunnen ernstig of dodelijk letsel oplopen en er kan materiële schade ontstaan.
  - ▶ Licht brandbare of explosieve vloeistoffen niet opzuigen of spuiten.
- Aangezogen, prikkelende, bijtende en giftige vloeistoffen kunnen de gezondheid in gevaar brengen en componenten van de hogedrukreiniger beschadigen. Personen kunnen ernstig of dodelijk letsel oplopen en er kan materiële schade ontstaan.
  - ▶ Prikkelende, bijtende of giftige vloeistoffen niet opzuigen of spuiten.
- De sterke waterstraal kan personen en dieren ernstig verwonden en er kan materiële schade ontstaan.
  - ▶ Waterstraal niet richten op personen en dieren.



▶

- ▶ De waterstraal niet op slecht zichtbare plekken richten.
- ▶ Kleding niet schoonspuiten terwijl deze wordt gedragen.  
Schoenen niet schoonspuiten terwijl deze worden gedragen.



- Als elektrische installaties, elektrische aansluitingen, contactdozen en stroomgeleidende kabels in contact komen met water, kan dit leiden tot een elektrische schok. Personen kunnen ernstig of dodelijk letsel oplopen en er kan materiële schade ontstaan.



- ▶ Waterstraal niet richten op elektrische installaties, elektrische aansluitingen, contactdozen en stroomgeleidende kabels.
  - ▶ De waterstraal niet richten op de aansluitkabel of de verlengkabel.
- Als elektrische apparaten of de hogedrukreiniger in contact komen met water, kan dit leiden tot een elektrische schok. De gebruiker kan ernstig letsel oplopen of worden gedood en er kan materiële schade ontstaan.



- ▶ Waterstraal niet richten op elektrische apparaten en de hogedrukreiniger.
  - ▶ Elektrische apparaten en de hogedrukreiniger weghouden van de te reinigen oppervlakken.
- Een verkeerd neergelegde hogedrukslang kan worden beschadigd. Door de beschadiging kan het water met hoge druk ongecontroleerd naar buiten ontsnappen. Personen kunnen ernstig letsel oplopen en er kan materiële schade ontstaan.
  - ▶ De waterstraal niet richten op de hogedrukslang.
  - ▶ De hogedrukslang zo neerleggen dat deze niet op trek wordt belast of in elkaar is gewikkeld.
  - ▶ De hogedrukslang zo neerleggen dat deze niet beschadigd raakt, wordt geknikt of platgedrukt of scheurt.
  - ▶ De hogedrukslang beschermen tegen hitte, olie en chemicaliën.

- Een verkeerd neergelegde waterslang kan worden beschadigd en personen kunnen hierover struikelen. Personen kunnen letsel oplopen en de waterslang kan worden beschadigd.
  - ▶ De waterstraal niet richten op de waterslang.
  - ▶ De waterslang zo neerleggen en kenmerken, dat er geen personen over kunnen struikelen.
  - ▶ De waterslang zo neerleggen dat deze niet op trek wordt belast of in elkaar is gewikkeld.
  - ▶ De waterslang zo neerleggen dat deze niet beschadigd raakt, wordt geknikt of platgedrukt of scheurt.
  - ▶ De waterslang beschermen tegen hitte, olie en chemicaliën.
- De sterke waterstraal veroorzaakt een reactiekracht. Door de optredende reactiekrachten kan de gebruiker de controle over de spuitinrichting verliezen. De gebruiker kan ernstig letsel oplopen en er kan materiële schade ontstaan.
  - ▶ Het spuitpistool met beide handen vasthouden.
  - ▶ Zo werken als in deze handleiding staat beschreven.

## 4.8 Reinigingsmiddel

### ▲ WAARSCHUWING

- Als reinigingsmiddel in contact komt met de huid of de ogen, kunnen de huid of de ogen geïrriteerd raken.
  - ▶ Op de gebruiksaanwijzing van het reinigingsmiddel letten.
  - ▶ Contact met reinigingsmiddelen vermijden.
  - ▶ Als contact met de huid heeft plaatsgevonden: de betreffende plekken op de huid met veel water en zeep wassen.

- ▶ Als contact met de ogen heeft plaatsgevonden: ogen ten minste 15 minuten spoelen met veel water en een arts raadplegen.
- Verkeerde of ongeschikte reinigingsmiddelen kunnen de hogedrukreiniger of het oppervlak van het te reinigen object aantasten en schadelijk zijn voor het milieu.
  - ▶ STIHL adviseert om originele STIHL reinigingsmiddelen te gebruiken.
  - ▶ Op de gebruiksaanwijzing van het reinigingsmiddel letten.
  - ▶ Als er onduidelijkheid bestaat: contact opnemen met een STIHL dealer.

## 4.9 Water aansluiten


### WAARSCHUWING

- Als de hendel van het spuitpistool wordt losgelaten, ontstaat er in de waterslang een terugstoot. Door een terugstoot kan vervuild water terug worden gedrukt in het drinkwaterleidingnet. Het drinkwater kan worden verontreinigd.
  - ▶ De hogedrukreiniger niet direct op het drinkwaterleidingnet aansluiten.



- ▶ De voorschriften van het waterleidingbedrijf in acht nemen. Indien vereist, bij aansluiting op het drinkwater net een systeemscheiding volgens de voorschriften gebruiken (bijv. terugslagklep).
- Vervuild of zandhoudend water kan componenten van de hogedrukreiniger beschadigen.
  - ▶ Schoon water gebruiken.
  - ▶ Als er vervuild of zandhoudend water wordt gebruikt: de hogedrukreiniger in combinatie met een waterfilter gebruiken.
- Als de hogedrukreiniger te weinig water krijgt toegevoerd, kunnen componenten

van de hogedrukreiniger worden beschadigd. ▶ De waterkraan helemaal opendraaien.

- ▶ Controleren dat de hogedrukreiniger van voldoende water wordt voorzien,  18.

## 4.10 Elektriciteit aansluiten

Contact met stroomvoerende componenten kan ontstaan door de volgende oorzaken:

- De aansluitkabel of de verlengkabel is beschadigd.
- De netstekker van de aansluitkabel of de verlengkabel is beschadigd.
- De contactdoos is niet correct geïnstalleerd.

### GEVAAR



- Contact met stroomvoerende componenten kan leiden tot een stroomschok. De gebruiker kan ernstig of dodelijk letsel oplopen.
  - ▶ Controleer dat de aansluitkabel, de verlengkabel en de netstekker hiervan niet zijn beschadigd.



Als de aansluitkabel of de verlengkabel beschadigd is:

- ▶ beschadigde plaats niet aanraken.

- ▶ Trek de netstekker uit de contactdoos.
- ▶ Aansluitkabel, verlengkabel en de netstekkers ervan met droge handen beetpakken.
- ▶ Netstekker van de aansluitkabel of de verlengkabel in een correct geïnstalleerde en beveiligde contactdoos met randaarde steken.
- ▶ De aansluiting op het elektriciteitsnet moet worden gedaan door een gekwalificeerde elektricien en voldoen aan de eisen van IEC 60364-1. Aanbevolen wordt om de machine op het elektriciteitsnet aan te sluiten via een

- aardlekschakelaar die de stroomtoevoer onderbreekt als de aardlekstroom gedurende 30 ms hoger is dan 30 mA, of een aardlekschakelaar die over een aardtester beschikt.
- Een beschadigde of niet geschikte verlengkabel kan leiden tot een elektrische schok. Personen kunnen ernstig of dodelijk letsel oplopen.
    - ▶ Gebruik een verlengkabel met de juiste kabeldoorsnede,  18.2.
    - ▶ Een spatwaterdichte en voor buitengebruik goedgekeurde verlengkabel gebruiken.
    - ▶ Een verlengkabel gebruiken die dezelfde eigenschappen bezit als de aansluitkabel van de hogedrukreiniger,  18.2.
      - ▶ Aanbevolen wordt om hiervoor een kabelhaspel te gebruiken die de contactdoos minstens 60 mm boven de grond houdt.
  - ▶ Hogedrukreiniger niet op een tafelcontactdoos of verdeeldoos aansluiten.
  - Een verkeerd neergelegde aansluitkabel en verlengkabel kunnen beschadigd raken en personen kunnen hierover struikelen. Personen kunnen letsel oplopen en de aansluitkabel of verlengkabel kan worden beschadigd.
    - ▶ De aansluitkabel en verlengkabel zo neerleggen, dat deze door de waterstraal niet kunnen worden geraakt.
    - ▶ De aansluitkabel en verlengkabel zo neerleggen en kenmerken, dat personen niet kunnen struikelen.
    - ▶ De aansluitkabel en verlengkabel zo neerleggen, dat ze niet onder spanning staan of verweekeld zijn.
    - ▶ De aansluitkabel en verlengkabel zo neerleggen, dat ze niet beschadigd, geknikt of geplet kunnen worden of schuren.
    - ▶ Aansluitkabel en verlengkabel beschermen tegen hitte, olie en chemicaliën.
    - ▶ De aansluitkabel en verlengkabel neerleggen op een droge ondergrond.

## WAARSCHUWING

- Tijdens de werkzaamheden kan een verkeerde netspanning of een verkeerde netfrequentie leiden tot een overspanning in de hogedrukreiniger. De hogedrukreiniger kan beschadigd raken.
  - ▶ Controleren of de netspanning en de netfrequentie van het elektriciteitsnet corresponderen met de gegevens op het typeplaatje van de hogedrukreiniger.
- Als er meerdere elektrische apparaten op één contactdoos zijn aangesloten, kunnen de elektrische componenten tijdens de werkzaamheden worden overbelast. De elektrische componenten kunnen warm worden en in brand vliegen. Personen kunnen ernstig of dodelijk letsel oplopen en er kan materiële schade ontstaan.
  - ▶ Hogedrukreiniger afzonderlijk op een contactdoos aansluiten.

### 4.11 Vervoer

## WAARSCHUWING

- Tijdens het transport kan de hogedrukreiniger kantelen of verschuiven. Personen kunnen letsel oplopen en er kan beschadiging optreden.
  - ▶ Hendel van het spuitpistool vergrendelen.
    - ▶ De hogedrukreiniger uitschakelen.

- ▶ Netstekker van de hogedrukreiniger uit de contactdoos trekken.



- ▶ De reinigingsmiddelfles legen of zo borgen dat deze niet kan kantelen en niet kan verschuiven.

- ▶ Hogedrukreiniger met spanbanden, riemen of een net dusdanig beveiligen, dat deze niet kan omvallen en niet kan verschuiven.

- Water kan bij temperaturen onder 0 °C in de componenten van de hogedrukreiniger bevroren. De hogedrukreiniger kan beschadigd raken.

- ▶ De hogedrukslang en spuitinrichting aftappen.

- ▶ Als de hogedrukreiniger niet vorstvrij kan



worden vervoerd: de hogedrukreiniger beschermen met een antivriesmiddel op glycolbasis.

#### 4.12 Opslaan



### WAARSCHUWING

- Kinderen kunnen de gevaren van de hogedrukreiniger niet herkennen en ook niet inschatten. Kinderen kunnen ernstig letsel oplopen.

- ▶ Hendel van het spuitpistool vergrendelen.



- ▶ Hogedrukreiniger uitschakelen.

- ▶ Netstekker van de hogedrukreiniger uit de contactdoos trekken.

- ▶ Hogedrukreiniger buiten het bereik van kinderen opslaan.

- De elektrische contacten op de hogedrukreiniger en metalen onderdelen kunnen door vocht corroderen. De hogedrukreiniger kan beschadigd worden.

- ▶ De hogedrukreiniger schoon en droog opslaan.

- Water kan bij temperaturen beneden 0 °C in componenten van de hogedrukreiniger bevroren. De hogedrukreiniger kan beschadigd worden.

- ▶ De hogedrukslang en de spuitinrichting aftappen.



- ▶ Als de hogedrukreiniger niet vorstvrij kan worden opgeslagen: de hogedrukreiniger beschermen

met een antivriesmiddel op glycolbasis.

#### 4.13 Reiniging, onderhoud en reparatie

### ⚠ WAARSCHUWING

- Als tijdens het schoonmaken, onderhoud of reparatie de netstekker in een contactdoos is gestoken, kan de hogedrukreiniger onbedoeld worden ingeschakeld. Personen kunnen ernstig letsel oplopen en er kan materiële schade ontstaan.

- ▶ Hendel van het spuitpistool vergrendelen.



- ▶ De hogedrukreiniger uitschakelen.

- ▶ Netstekker van de hogedrukreiniger uit de contactdoos trekken.

- Agressieve reinigingsmiddelen, het reinigen met een waterstraal of puntige voorwerpen kunnen de hogedrukreiniger beschadigen. Als de hogedrukreiniger niet op de juiste wijze wordt gereinigd, kunnen componenten niet meer correct functioneren en kunnen de veiligheidsinrichtingen onwerkzaam worden gemaakt. Personen kunnen ernstig letsel oplopen.

- ▶ De hogedrukreiniger zo reinigen als in deze handleiding staat beschreven.

- Als de hogedrukreiniger niet correct wordt onderhouden of gerepareerd, kunnen



componenten niet meer correct functioneren en kunnen de veiligheidsinrichtingen onwerkzaam worden gemaakt. Personen kunnen ernstig of dodelijk letsel oplopen.

- ▶ De hogedrukreiniger nooit zelf onderhouden of repareren.
- ▶ Als de aansluitkabel defect of beschadigd is: aansluitkabel door een STIHL dealer laten vervangen.
- ▶ Als aan de hogedrukreiniger onderhoudsof reparatiewerkzaamheden moeten worden uitgevoerd: contact opnemen met een STIHL dealer.



## 4.14 Batterij





### WAARSCHUWING

- De batterij is niet beschermd tegen alle invloeden van buitenaf. Als de batterij blootstaat aan bepaalde invloeden van buitenaf kan de batterij in brand vliegen of exploderen. Personen kunnen ernstig letsel oplopen en er kan materiële schade ontstaan.
  - ▶ De batterij tegen hitte en vuur beschermen.
  - ▶ De batterij niet in het vuur gooien.
  - ▶ De batterij tussen 0 °C en + 60 °C gebruiken en opbergen.
  - ▶ De batterij niet in vloeistoffen onderdompelen.
  - ▶ De batterij niet blootstellen aan hoge druk.
  - ▶ De batterij niet blootstellen aan microgolven.
  - ▶ De batterij beschermen tegen chemicaliën en zouten.
- Uit een beschadigde batterij kan vloeistof weglekken. Als de vloeistof in contact komt met de huid of de ogen, kunnen de huid of de ogen geïrriteerd raken.
  - ▶ Contact met de vloeistof voorkomen.
  - ▶ Als contact met de huid heeft plaatsgevonden: was de betreffende plekken op de huid met veel water en zeep.
  - ▶ Als contact met de ogen heeft plaatsgevonden: ogen minimaal 15 minuten spoelen met veel water en een arts raadplegen.
  - ▶ De batterijen niet opladen, niet openen, niet in het vuur gooien of kortsluiten.
- Als de batterij is ingeslikt, kan deze binnen 2 uur ernstig tot fataal letsel veroorzaken door inwendige verbrandingen en perforatie van de slokdarm.
  - ▶ De batterij en het bedieningspaneel buiten het bereik van kinderen en andere onbevoegde personen opbergen.
  - ▶ De afdekking van het bedieningspaneel altijd goed sluiten. Als de afdekking niet kan worden afgesloten, de batterij verwijderen en het bedieningspaneel door een STIHL dealer laten vervangen.
  - ▶ Als de batterij is ingeslikt: de persoon niet laten braken. Dat kan ertoe leiden dat de batterij in de slokdarm blijft steken. Meteen een arts raadplegen.
- Een vermeend volledig ontladen batterij kan nog altijd een gevaarlijke kortsluitstroom leveren of gaan lekken. Personen kunnen ernstig letsel oplopen en er kan materiële schade ontstaan.
  - 5 Hogedrukreiniger gebruiksklaar maken
  - ▶ Alle wettelijke afvalvoorschriften in acht nemen. Lege batterijen onmiddellijk verwijderen. Niet demonteren en niet in het vuur werpen.





## 5 Hogedrukreiniger gebruiksklaar maken

### 5.1 Hogedrukreiniger gebruiksklaar maken

Voorafgaand aan de werkzaamheden moeten altijd de volgende stappen worden gezet:

- ▶ Controleren dat de hogedrukreiniger, de hogedrukslang, de slangkoppeling en de aansluitkabel zich in de veilige staat bevinden,  4.6.
- ▶ Hogedrukreiniger reinigen,  14.2.
- ▶ Als er een waterfilter wordt gebruikt: het waterfilter op vervuiling controleren en bij vervuiling reinigen,  14.5.
- ▶ De hogedrukreiniger zo op een stabiele en vlakke ondergrond plaatsen dat deze niet kan glijden of kantelen.
- ▶ De hogedrukslang geheel van de slanghaspel afrollen,  10.2.

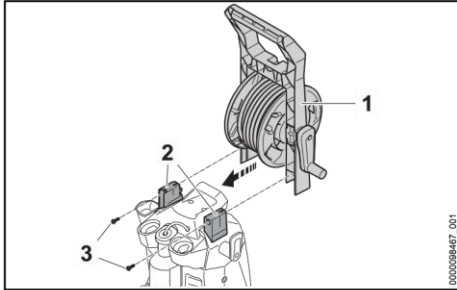
6 Hogedrukreiniger samenstellen

- ▶ Het spuitpistool aanbrengen,  6.3.
- ▶ De spuitlans aanbrengen,  6.4.
- ▶ Als er een sproeier wordt gebruikt: de sproeier aanbrengen,  5.
- ▶ Als er een reinigingsmiddel wordt gebruikt: met reinigingsmiddel en de reinigingsmiddelfles werken, 10.6.
- ▶ Water aansluiten, 7.
- ▶ Hogedrukreiniger elektrisch aansluiten,  8.
- ▶ Als deze handelingen niet kunnen worden uitgevoerd: de hogedrukreiniger niet gebruiken en contact opnemen met een STIHL dealer.

## 6 Hogedrukreiniger samenstellen

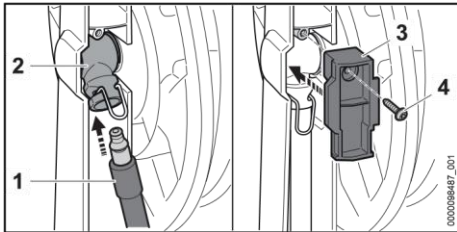
### 6.1 Hogedrukreiniger in elkaar zetten

#### Greep met slanghaspel monteren



- ▶ Handgreep (1) op de houder (2) schuiven.
- ▶ Bouten (3) aanbrengen en vastdraaien.

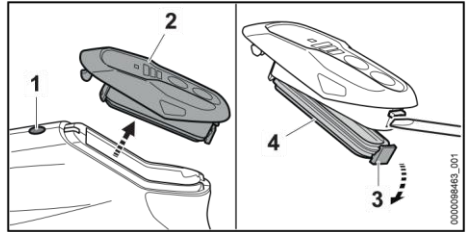
#### Slanghaspel aansluiten



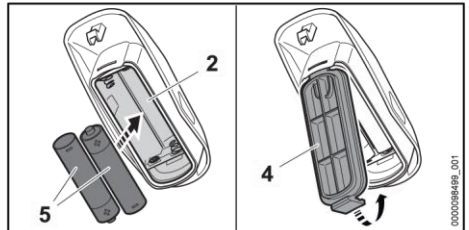
- ▶ De nippel (1) in de koppeling (2) plaatsen.  
De nippel (1) klikt hoorbaar vast.

De afdekking (3) met de bout (4) bevestigen.

### 6.2 Batterijen plaatsen



- ▶ De blokkeerknop (1) indrukken.
- ▶ Het bedieningspaneel (2) verwijderen.
- ▶ De arrêteerhendel (3) openen.
- ▶ Het deksel (4) wegnemen.

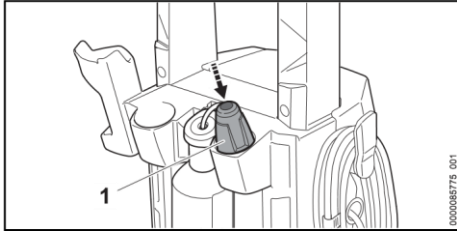


- ▶ De batterijen (5) volgens de polariteit (+/-) in het bedieningspaneel (2) plaatsen.
- ▶ Het deksel (4) sluiten.
- ▶ Het bedieningspaneel in het spuitpistool plaatsen.  
Het bedieningspaneel klikt hoorbaar vast.

### 6.3 Spuitpistool aanbrengen en verwijderen

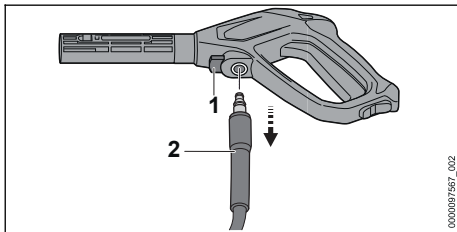
#### 6.3.1 Spuitpistool aanbrengen ▶

## Sproeikoppen aanbrengen



- ▶ 3-in-1-sproeikop (1) plaatsen.

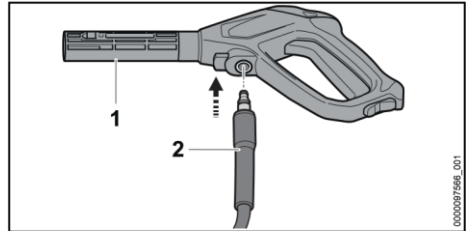
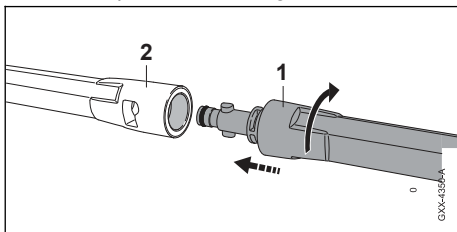
### 6.3.2 Spuitpistool verwijderen



- ▶ Blokkeerhendel (1) indrukken en ingedrukt houden.
- ▶ Nippel (2) eruit trekken.

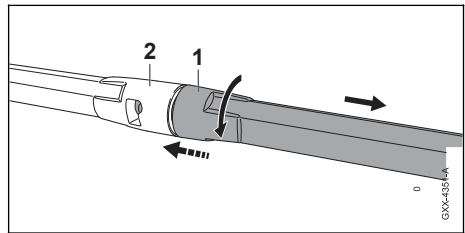
## 6.4 Spuitlans aanbrengen en verwijderen

### 6.4.1 Spuitlans aanbrengen



- ▶ Nippel (2) in het spuitpistool (1) schuiven. De nippel (2) klikt hoorbaar vast.
- ▶ Als de nippel (2) moeilijk in het spuitpistool (1) kan worden geschoven: afdichting op de nippel (2) invetten met een armaturenvet.
- ▶ Spuitlans (1) in het spuitpistool (2) schuiven.
- ▶ Spuitlans (1) zo ver verdraaien, tot deze vastklikt.
- ▶ Als de spuitlans (1) moeilijk in het spuitpistool (2) kan worden geschoven: de O-ring op de spuitlans (1) invetten met een armaturenvet.

### 6.4.2 Spuitlans verwijderen

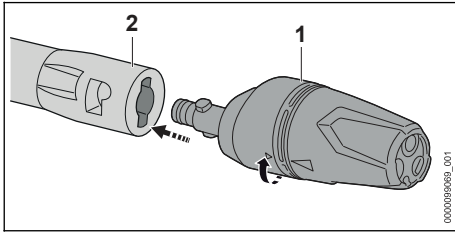


- ▶ Spuitlans (1) en spuitpistool (2) indrukken en tot aan de aanslag verdraaien.
- ▶ Spuitlans (1) en spuitpistool (2) uit elkaar trekken.

7 Op een waterbron aansluiten

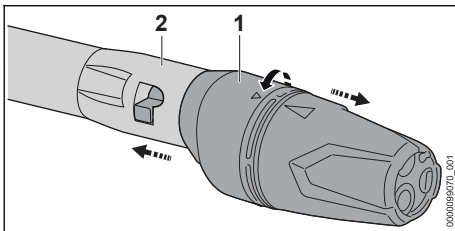
## 6.5 Sproeier aanbrengen en verwijderen

### 6.5.1 Mondstuk monteren



- ▶ Mondstuk (1) in de spuitlans (2) schuiven.
- ▶ Mondstuk (1) zo lang verdraaien tot deze vastklikt.
- ▶ Als het mondstuk (1) moeilijk in de spuitlans (2) kan worden geschoven: de afdichting op het mondstuk (1) invetten met een armaturenvet.

### 6.5.2 Mondstuk verwijderen



- ▶ Mondstuk (1) en spuitlans (2) samendrukken en tot aan de aanslag draaien.
- ▶ Mondstuk (1) en spuitlans (2) uit elkaar trekken.

## 7 Op een waterbron aansluiten

### 7.1 Hogedrukreiniger aansluiten op het waterleidingnet

#### Waterfilter aansluiten

Als de hogedrukreiniger met zandhoudend water of met water uit regenputten/reservoirs

wordt gebruikt, moet er een waterfilter op de hogedrukreiniger zijn aangesloten. Het waterfilter filtert zand en vuil uit het water en beschermt zodoende de onderdelen van de hogedrukreiniger tegen beschadiging. Het waterfilter kan, afhankelijk van de exportuitvoering, zijn meegeleverd bij de hogedrukreiniger.

7 Op een waterbron aansluiten ▶  
Nippel losdraaien.

en handmatig vastdraaien.

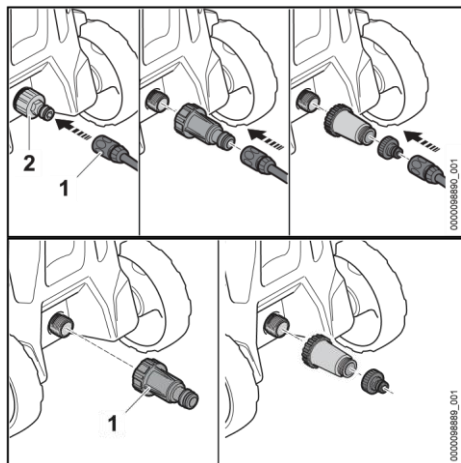
#### Waterslang aansluiten

De waterslang moet aan de volgende eisen voldoen:

- De waterslang heeft een diameter van 1/2".
- De waterslang is tussen de 10 m en 25 m lang.
- ▶ De waterslang aansluiten op een waterkraan.

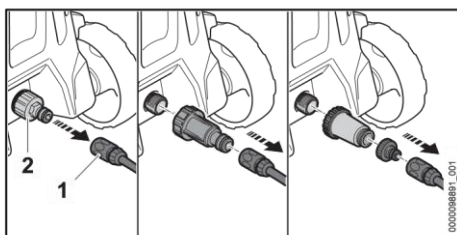
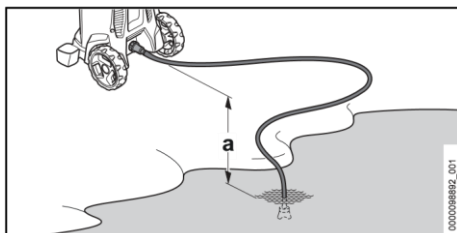
- ▶ De waterkraan volledig opendraaien en de waterslang spoelen met water. Zand en

- ▶ De waterkraan dichtdraaien.



- ▶ Waterfilter (1) op de wateraansluiting draaien vuil worden uit de waterslang gespoeld. De waterslang wordt ontluicht.

- ▶ Hendel van het spuitpistool vergrendelen.
- ▶ Spuitlans aanbrenge.



- ▶ Mondstuk aanbrengen.  
Waterslang lostrekken


- ▶ Koppeling (1) op de nippel (2) schuiven.  
De koppeling (1) klikt hoorbaar vast.
- ▶ De waterkraan volledig opendraaien.
- ▶ Als de spuitlans is aangesloten op het spuitpistool: spuitlans loskoppelen.
- ▶ De hendel van het spuitpistool zolang indrukken tot er een gelijkmatige waterstraal uit het spuitpistool stroomt.
- ▶ Hendel van het spuitpistool loslaten.

- ▶ De waterkraan dichtdraaien.
- ▶ Voor het ontgrendelen van de koppeling: ring (1) lostrekken of verdraaien en vasthouden.
- ▶ Koppeling van de nippel (2) trekken.

## 7.2 Hogedrukreiniger aansluiten op een andere waterbron

## Nederlands

De hogedrukreiniger kan water uit regentonnen, regenputten/reservoirs en uit stromend of stilstaand open water aanzuigen.

Om ervoor te zorgen dat water kan worden aangezogen mag het hoogteverschil tussen de hogedrukreiniger en de waterbron de maximale aanzuighoogte (a) niet overschrijden,  18.1. De passende STIHL aanzuigset moet worden gebruikt. Bij de aanzuigset hoort een waterslang met speciale koppeling.

De passende STIHL aanzuigset kan, afhankelijk van de exportuitvoering, zijn meegeleverd bij de hogedrukreiniger.

### Waterfilter aansluiten

Als de hogedrukreiniger met zandhoudend water uit regentonnen, regenputten/reservoirs, uit stromend of stilstaand open water wordt gebruikt, moet er een waterfilter op de hogedrukreiniger zijn aangesloten.

Het waterfilter kan, afhankelijk van de exportuitvoering, zijn meegeleverd bij de hogedrukreiniger.

- ▶ Waterslang (1) zo met water vullen dat er geen lucht meer in de waterslang aanwezig is.
- ▶ Koppeling (2) op de aansluitnippel van de hogedrukreiniger (3) draaien en handmatig vastdraaien.
- ▶ Zuigklok (4) zo in de waterbron hangen dat de zuigklok (4) niet de bodem raakt.

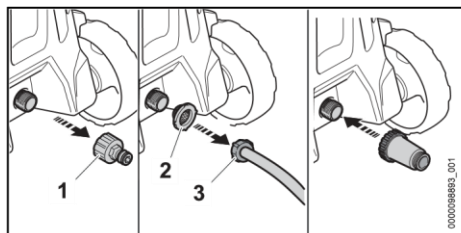
- ▶ Als het spuitpistool op de hogedrukslang is aangesloten: spuitpistool loskoppelen.
- ▶ Hogedrukslang naar beneden gericht houden.
- ▶ Hogedrukreiniger zolang inschakelen tot er een gelijkmatige waterstraal uit de hogedrukslang stroomt.

### LET OP

- Als de hogedrukreiniger geen water aanzuigt, kan de pomp drooglopen en de hogedrukreiniger beschadigd raken.
  - ▶ Als er na twee minuten geen water uit de hogedrukslang stroomt: hogedrukreiniger uitschakelen en de watertoevoer controleren.

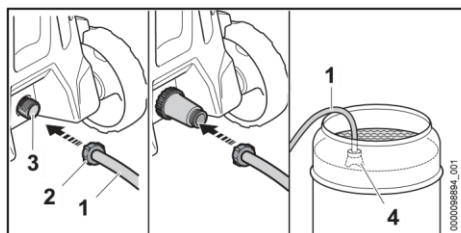
- 
- ▶ De hogedrukreiniger uitschakelen.
  - ▶ Spuitpistool op de hogedrukslang aansluiten.
  - ▶ Hendel van het spuitpistool indrukken en ingedrukt houden.
  - ▶ Hogedrukreiniger inschakelen.





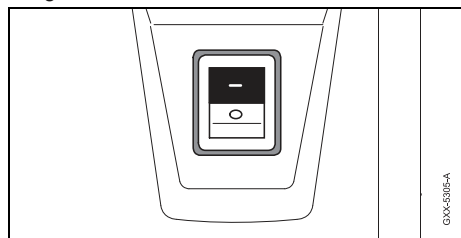
- ▶ Nippel (1) losdraaien.
- ▶ Watertoevoerzeef (2) in de koppeling van de waterslang (3) plaatsen.

### Waterslang aansluiten



### 9.1 Hogedrukreiniger inschakelen

Als de hogedrukreiniger wordt ingeschakeld, kunnen er bij een instabiel spanningsnet spanningsschommelingen optreden. De spanningsschommelingen kunnen andere aangesloten verbruikers beïnvloeden.

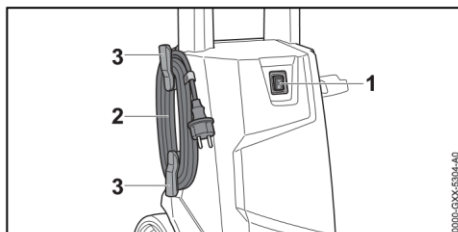


- ▶ De tuimelschakelaar in stand I plaatsen.

### 9.2 Hogedrukreiniger uitschakelen

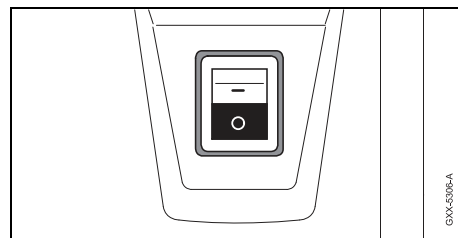
## 8 Hogedrukreiniger elektrisch aansluiten

### 8.1 Hogedrukreiniger elektrisch aansluiten



- ▶ Tuimelschakelaar (1) in stand 0 plaatsen.
- ▶ Aansluitkabel (2) van de houders (3) nemen.
- ▶ De stekker van de aansluitkabel (2) in een correct geïnstalleerde contactdoos steken.

## 9 Hogedrukreiniger in- en uitschakelen

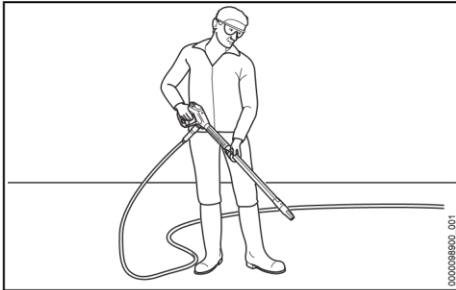


- ▶ Tuimelschakelaar in stand 0 plaatsen.

### 10 Met de hogedrukreiniger werken

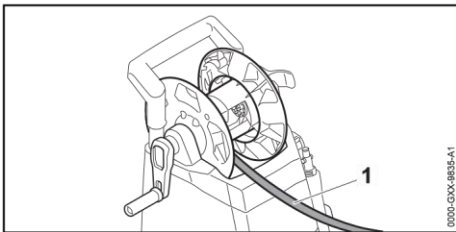
## 10 Met de hogedrukreiniger werken

## hanteren



- ▶ Het spuitpistool met een hand op de bedieningshandgreep zo vasthouden dat de duim om de handgreep valt.
- ▶ De spuitlans met de andere hand zo vasthouden dat de duim om de spuitlans valt.
- ▶ Mondstuk op de grond richten.

## 10.2 Hogedrukslang afrollen

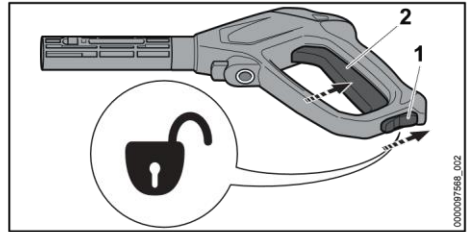



## 10.1 Spuitpistool vasthouden en



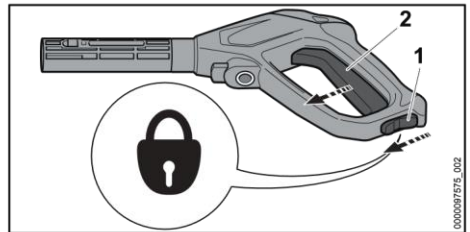
### WAARSCHUWING

- Als de hendel van het spuitpistool wordt losgelaten ontstaat er in de hogedrukslang een terugstoot. Door een terugstoot rekt de hogedrukslang uit. Als de hogedrukslang niet volledig van de slanghaspel is afgerold, heeft de hogedrukslang geen ruimte om uit te rekken en kan de hogedrukslang beschadigd raken. Er kan water met hoge druk ongecontroleerd in de omgeving ontsnappen. Personen kunnen ernstig letsel oplopen en er kan materiële schade ontstaan.



- ▶ De blokkeerhendel (1) in de stand  schuiven.
- ▶ Hendel (2) indrukken en ingedrukt houden. De hogedrukpomp schakelt automatisch in en er stroomt water uit het mondstuk.

## Hendel van het spuitpistool vergrendelen



- ▶ Hendel (2) loslaten.



- ▶ De hogedrukslang volledig afrollen.

- ▶ De hogedrukslang (1) volledig afrollen.

## 10.3 Hendel van het spuitpistool indrukken en vergrendelen

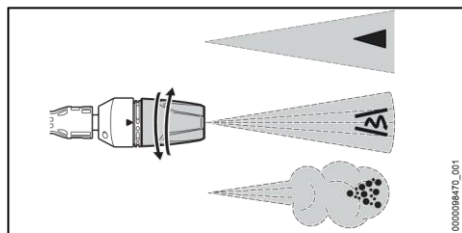
### Hendel van het spuitpistool indrukken

De hogedrukpomp schakelt automatisch uit en er stroomt geen water meer uit het

vermogenstrap.

- Zo vaak op de druktoets (4) drukken, totdat de

## 10.5 Reinigen



De 3-in-1-sproeikop kan al naar gelang de toepassing worden ingesteld:

- De vlakstraalsproeier is geschikt voor het reinigen van lichte en gemiddelde vervuilingen.
- De rotorsproeier is geschikt voor het reinigen van hardnekkig vuil op ongevoelige oppervlakken.
- De sproeier is geschikt voor de reiniging

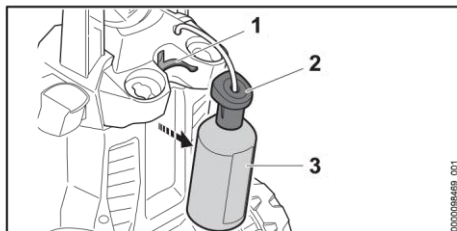
mondstuk. De hogedrukreiniger blijft ingeschakeld.

- De blokkeerhendel (1) in de stand schuiven.

## 10.4 Werkdruk instellen

Afhankelijk van het gebruik kunnen 3 vermogenstrappen worden ingesteld. De leds "VERMOGENSTRAP" geven de ingestelde vermogenstrap aan. Hoe hoger de vermogenstrap, des te hoger de werkdruk. Er kan worden gewerkt met hoge werkdruk als er hardnekkig vuil moet worden verwijderd. Er kan worden gewerkt met lage werkdruk als er vuil van gevoelige oppervlakken moet worden verwijderd.

- Hogedrukreiniger inschakelen.



- De reinigingsmiddelfles (3) wegnemen.
- Het deksel (2) losschroeven.
- Het reinigingsmiddel zo doseren en gebruiken als in de handleiding van het reinigingsmiddel staat beschreven.
- Het deksel op de reinigingsmiddelfles (3) draaien en handvast aandraaien.
- De reinigingsmiddelfles (3) in de houder (1) op de hogedrukreiniger plaatsen.
- De 3-in-1-sproeikop in de stand draaien en de hoogste vermogenstrap instellen.

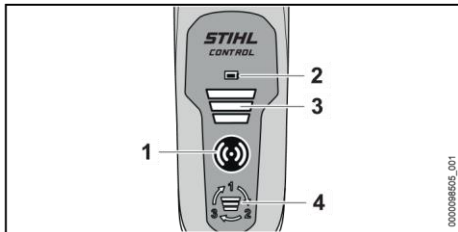
## 11 Na de werkzaamheden

gewenste vermogenstrap is ingesteld

Het bedieningspaneel wordt na 5 minuten

automatisch uitgeschakeld, zodra de

hogedrukreiniger uitgeschakeld wordt. met



- ▶ Op de activeringstoets (1) drukken. De activeringstoets (1), de led "BATTERIJ-INDICATIE" (2) en de led "VERMOGENSTRAP" (3) branden groen: de werkdruk kan worden ingesteld.
- ▶ De druktoets (4) indrukken. De volgende vermogenstrap is ingesteld. Na de derde vermogenstrap volgt weer de eerste reinigingsmiddel.

- ▶ De waterstraal voor het reinigen op een onopvallende plaats op het oppervlak richten en controleren of het oppervlak niet beschadigd raakt.
- ▶ Afstand van de sproeier tot het te reinigen oppervlak zo kiezen dat het te reinigen oppervlak niet beschadigd raakt. gen oppervlak bewegen.
- ▶ Langzaam en gecontroleerd in voorwaartse richting lopen.

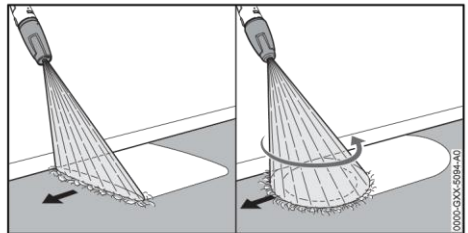
## 10.6 Werken met reinigingsmiddel

Reinigingsmiddelen kunnen de reinigende werking van het water versterken.

STIHL adviseert STIHL reinigingsmiddelen te gebruiken.

### 11 Na de werkzaamheden

- ▶ De 3-in-1-sproeikop dusdanig instellen dat het te reinigen oppervlak niet beschadigd raakt.
- ▶ De 3-in-1-sproeikop alleen aanpassen als de hendel van het spuitpistool niet is ingedrukt.



- ▶ De spuitinrichting gelijkmatig langs het te reinig-

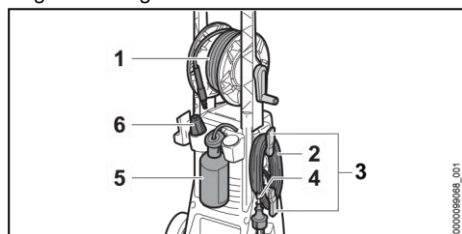
### 11.1 Na het werk

- ▶ Als met reinigingsmiddel wordt gewerkt: hogedrukreiniger spoelen.
- ▶ Hogedrukreiniger uitschakelen en de netstekker uit de contactdoos trekken.

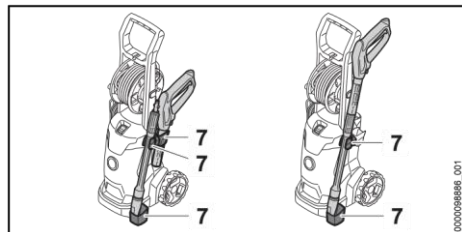
### 12 Vervoeren

- ▶ Als de hogedrukreiniger is aangesloten op het waterleidingnet: de waterkraan dichtdraaien.
- ▶ Hendel van het spuitpistool indrukken. De waterdruk wordt afgebouwd.
- ▶ Hendel van het spuitpistool vergrendelen.
- ▶ Hogedrukreiniger loskoppelen van de waterbron.
- ▶ Waterslang loskoppelen.

- ▶ Mondstuk en spuitlans wegnemen en schoonmaken.
- ▶ Spuitpistool loskoppelen en het resterende water uit het spuitpistool laten stromen. ▶ Hogedrukreiniger schoonmaken.



- ▶ De hogedrukslang (1) gelijkmatig verdeeld oprollen.
- ▶ De aansluitkabel (2) op de houder (3) rollen.
- ▶ De aansluitkabel (2) bevestigen met de klem (4).
- ▶ De reinigingsmiddelfles (5) plaatsen.
- ▶ Het mondstuk (6) plaatsen.



- ▶ De spuitinrichting opbergen in de houders (7) op de hogedrukreiniger.

## 11.2 De hogedrukreiniger beschermen met een antivriesmiddel

Als de hogedrukreiniger niet vorstvrij kan worden vervoerd of worden opgeslagen, moet de hogedrukreiniger worden beschermd met een antivriesmiddel op glycolbasis. Het

- antivriesmiddel voorkomt dat het water in de hogedrukreiniger befrist en de hogedrukreiniger wordt beschadigd.
- ▶ Spuitlans verwijderen.
- ▶ Een zo kort mogelijke waterslang op de hogedrukreiniger aansluiten.  
Des te korter de waterslang is, des te minder antivriesmiddel nodig is.
- ▶ Het antivriesmiddel zo mengen als in de handleiding van het antivriesmiddel staat beschreven.
- ▶ Het antivriesmiddel in een schone bak vullen.
- ▶ De waterslang in de bak met antivriesmiddel dompelen.
- ▶ De hendel van het spuitpistool indrukken en ingedrukt houden.
- ▶ Hogedrukreiniger inschakelen.
- ▶ De hendel van het spuitpistool zolang ingedrukt houden tot er een gelijkmatige straal met antivriesmiddel uit het spuitpistool naar buiten stroomt en het spuitpistool op de bak richten.
- ▶ De hendel van het spuitpistool meerdere malen indrukken en weer loslaten.
- ▶ De hogedrukreiniger uitschakelen en de netstekker uit de contactdoos trekken.
- ▶ Het spuitpistool en de waterslang verwijderen en het antivriesmiddel in de bak laten lopen.
- ▶ Het antivriesmiddel volgens voorschrift en milieuvriendelijk opslaan of afvoeren.

## 12 Vervoeren

### 12.1 Hogedrukreiniger vervoeren

- ▶ Hogedrukreiniger uitschakelen en de netstekker uit de contactdoos trekken.

- ▶ Reinigingsmiddelreservoir legen of zo

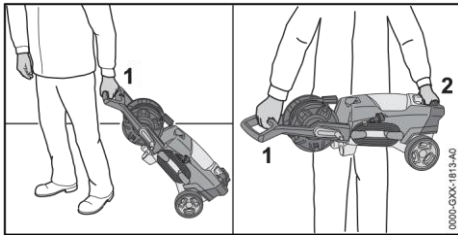
## 14 Reinigen

### 14.1 Hogedrukreiniger spoelen

Als met reinigingsmiddel wordt gewerkt:

- ▶ Reinigingsmiddelfles verwijderen en legen.
- ▶ De reinigingsmiddelresten zo afvoeren als in de handleiding van het reinigingsmiddel staat beschreven.
- ▶ Reinigingsmiddelfles met helder water uitbeveiligen dat dit niet kan omvallen en niet kan verschuiven.

Hogedrukreiniger trekken of dragen



- ▶ Hogedrukreiniger aan de handgreep (1) voorttrekken.
- ▶ hogedrukreiniger aan de handgreep (1) en aan de transporthandgreep (2) dragen.

Hogedrukreiniger in een voertuig vervoeren

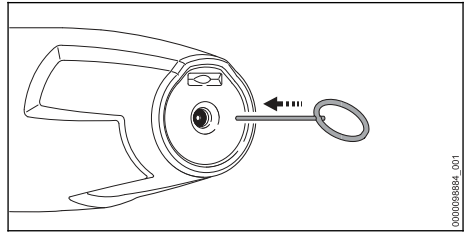
- ▶ De hogedrukreiniger zo borgen dat de hogedrukreiniger niet kan vallen en verschuiven.
- ▶ Als de hogedrukreiniger niet vorstvrij kan worden vervoerd: de hogedrukreiniger beschermen met een antivriesmiddel.

## 13 Opslaan

### 13.1 Hogedrukreiniger opslaan

- ▶ De hogedrukreiniger uitschakelen en de netstekker uit de contactdoos trekken.

- ▶ De hogedrukreiniger zo opslaan, dat aan de




volgende voorwaarden wordt voldaan:

- De hogedrukreiniger bevindt zich buiten het bereik van kinderen.
- De hogedrukreiniger is schoon en droog.
- De hogedrukreiniger bevindt zich in een gesloten ruimte.
- De hogedrukreiniger wordt blootgesteld aan temperaturen boven 0°C.
- Als de hogedrukreiniger niet vorstvrij kan

worden opgeslagen: de hogedrukreiniger

beschermen met een antivriesmiddel.

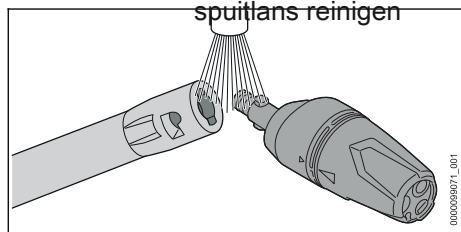
spoelen.

- ▶ Reinigingsmiddelfles plaatsen.
- ▶ De 3-in-1-sproeikop in de stand  draaien en de hoogste vermogenstrap instellen.
- ▶ Hogedrukreiniger inschakelen en circa 30 seconden met schoon water spoelen.

## 14.2 Hogedrukreiniger en toebehoren reinigen

- ▶ Hogedrukreiniger uitschakelen en de netstekker uit de contactdoos trekken.
  - ▶ De hogedrukreiniger, hogedrukslang, het spuitpistool en toebehoren reinigen met een vochtige doek.
  - ▶ Nippels en koppelingen op de hogedrukreiniger, hogedrukslang en het spuitpistool reinigen met een vochtige doek.
  - ▶ De ventilatiesleuven met een kwast reinigen.
- 13 Opslaan

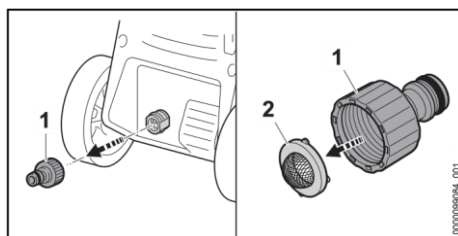
## 14.3 Mondstukken en spuitlans reinigen



- ▶ Mondstukken en spuitlans onder stromend water afspoelen en drogen met behulp van een doek.

- ▶ Als het mondstuk is verstopt: het mondstuk reinigen met de reinigungsnaald.

## 14.4 Watertoevoerzeef reinigen



- ▶ Nippel (1) van de wateraansluiting losdraaien.
- ▶ Watertoevoerzeef (2) uit de nippel halen.
- ▶ Watertoevoerzeef (2) onder stromend water afspoelen.
- ▶ Watertoevoerzeef (2) in de nippel aanbrengen.
- ▶ Nippel (1) erop draaien en handmatig vastdraaien.

## 14.5 Waterfilter reinigen

Het waterfilter moet voor het reinigen worden gedemonteerd.

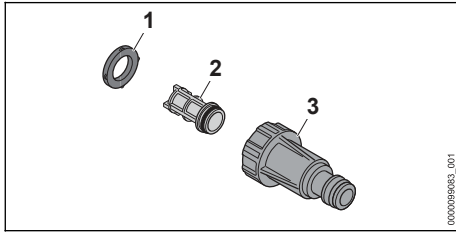
### Hogedrukreiniger repareren

- ▶ De afdichting (1) uit het filterhuis (3) halen.
- ▶ Het filter (2) uit het filterhuis (3) halen.
- ▶ De afdichting (1) en het filter (2) onder stromend water afspoelen.
- ▶ De afdichting (1) met armaturenvet invetten.
- ▶ Het waterfilter weer monteren.

## 15 Onderhoud

### 15.1 Onderhoudsintervallen

Onderhoudsintervallen zijn afhankelijk van de omgevings- en werkomstandigheden.





De gebruiker kan de hogedrukreiniger en het toebehoren niet zelf repareren.

- ▶ Als de hogedrukreiniger of het toebehoren zijn beschadigd: de hogedrukreiniger of het

## Storingen opheffen

### 17

#### 17.1 Storingen in de hogedrukreiniger verhelpen

Storing	Oorzaak	Oplossing
De hogedrukreiniger start niet, hoewel de hendel van het spuitpistool wordt ingedrukt.	De stekker van de aansluitkabel of van de verlengkabel is niet aangesloten op de contactdoos.	▶ De stekker van de aansluitkabel of de verlengkabel in de contactdoos steken.
	De installatie-automaat (zekering) of de aardlekschakelaar is geactiveerd. De stroomkring is elektrisch overbelast of defect.	▶ Oorzaak voor het activeren opzoeken en verhelpen. De installatieautomaat (zekering) of de aardlekschakelaar inschakelen. ▶ Andere, in dezelfde stroomkring aangesloten stroomverbruikers uitschakelen.
	De contactdoos is te laag afgezekerd.	▶ De stekker van de aansluitkabel aansluiten op  een correct afgezekerde contactdoos, 18.1.
	De verlengkabel heeft een verkeerde doorsnede.	▶ Een verlengkabel met een  voldoende grote doorsnede gebruiken, 18.2

STIHL adviseert de volgende onderhoudsintervallen:

Maandelijks


- ▶ Watertoevoerzeef reinigen.

## 16 Repareren



### 16.1

toebehoren niet gebruiken en contact opnemen met een STIHL dealer.




	De verlengkabel is te lang.	<ul style="list-style-type: none"> <li>▶ Een  verlengkabel met de juiste lengte gebruiken, 18.2</li> </ul>
	De elektromotor is te warm.	<ul style="list-style-type: none"> <li>▶ Hogedrukreiniger 5 minuten laten afkoelen.</li> <li>▶ De sproeier schoonmaken.</li> </ul>
De hogedrukreiniger loopt bij het inschakelen niet aan. De elektromotor bromt.	De netspanning is te laag.	<ul style="list-style-type: none"> <li>▶ Hendel van het spuitpistool indrukken en ingedrukt houden en de hogedrukreiniger inschakelen.</li> <li>▶ Andere, in dezelfde stroomkring aangesloten stroomverbruikers uitschakelen.</li> </ul>

## 17 Storingen opheffen

ng
erlengkabel met een voldoende grote doorsnede gebruiken, 18.2
 ngkabel met de juiste lengte gebruiken, 18.2
ekker van de aansluitkabel of verlengkabel in de contactdoos n.
maak voor het activeren eken en verhelpen. De latieautomaat (zekering) of de ekschakelaar inschakelen. re, in dezelfde stroomkring esloten stroomverbruikers haken.
ekker van de aansluitkabel uit op  een correct ekerde contactdoos, 18.1.

Nederlands

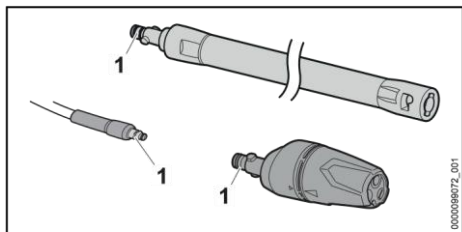
<p>drukreiniger 5 minuten laten nalen. roeier schoonmaken.</p>
<p>drukreiniger door een STIHL er laten controleren.</p>
<p>waterkraan geheel opendraaien. nalen dat er een voldoende waterhoeveelheid nikbaar is.</p>
<p>roeier schoonmaken.</p>
<p>toevoerzeef en waterfilter nmaken.</p>
<p>drukreiniger door een STIHL er laten controleren.</p>
<p>roeier schoonmaken.</p>
<p>roeier vervangen.</p>
<p>as met reinigingsmiddel vullen.</p>
<p>ter onder stromend water nalen.</p>
<p>dichtingen invetten.  17.2</p>

ve batterijen in het  
bedieningspaneel plaatsen.

## 18 Technische gegevens

Storing	Oorzaak	Oplossing
De activeringstoets knippert groen.	De verbinding tussen de hogedrukreiniger en het bedieningspaneel is verbroken.	<ul style="list-style-type: none"> <li>▶ De hogedrukreiniger uitschakelen.</li> <li>▶ De afstand tussen spuitpistool en hogedrukreiniger verkleinen.</li> <li>▶ De hogedrukreiniger en het bedieningspaneel inschakelen.</li> </ul>

### 17.2 Afdichtingen invetten



- ▶ Afdichtingen (1) invetten met een armaturenvet.

## 18 Technische gegevens

### 18.1 Hogedrukreiniger STIHL RE 100.0 PLUS CONTROL

Uitvoering 220 V–230 V/50 Hz

- Zekering (karakteristiek "C" of "K"): 10 A

- Opgenomen vermogen: 2,1 kW – Maximaal toelaatbare netimpedantie: 0,38 ohm
- Elektrische beschermklasse: II
- Elektrische beschermgraad: IPX5
- Werkdruk (p): 11 MPa (110 bar)
- Max. toegestane druk (p max.): 15 MPa (150 bar)
- Maximumwatertoevoerdruk (p in max.): 1 MPa (10 bar)
- Maximumwaterdebiet (Q max.): 7,6 l/min (450 l/h)
- Minimumwaterdebiet (Q min.): 5,8 l/min (350 l/h)
- Maximumzuighoogte: 0,5 m
- Maximumwatertemperatuur tijdens drukbedrijf (t in max): 40 °C
- Maximumwatertemperatuur tijdens zuigbedrijf: 20 °C

Nederlands

- Afmetingen
- Lengte: 340 mm
- Breedte: 320 mm
- Hoogte: 880 mm – Lengte van de hogedrukslang: 7 m – Gewicht (m) met gemonteerde spuitinrichting: 9 kg
- Goedgekeurde batterijen: AAA-batterijen ALKALINE (IEC-code LR03)
- Frequentieband: ISM-band 2,4 GHz
- Uitgezonden maximaal zendvermogen: 13 mW
- Signaalbereik: ca. 16 m. De signaalsterkte is afhankelijk van de omgevingsvoorwaarden.

De van de druk afhankelijke gegevens zijn gemeten bij een toevoerdruk van 0,3 MPa (3 bar).

## 18.2 Verlengkabels

Als gebruik wordt gemaakt van een verlengkabel, moet deze voorzien zijn van een aardedraad en de aders, afhankelijk van de spanning en de lengte van de verlengkabel, moeten minimaal de volgende doorsnede hebben:

Als de nominale spanning op het typeplaatje 220 V tot 240 V bedraagt:

- Kabellengte tot 20 m: AWG 15/1,5 mm<sup>2</sup>
- Kabellengte 20 m tot 50 m: AWG 13/2,5 mm<sup>2</sup>

Als de nominale spanning op het typeplaatje 100 V tot 127 V bedraagt:

- Kabellengte tot 10 m: AWG 14/2,0 mm<sup>2</sup> – Kabellengte 10 m tot 30 m: AWG 12/3,5 mm<sup>2</sup>

## 18.3 Geluids- en trillingswaarden

De K-waarde voor het geluidsdrukniveau bedraagt 2 dB(A). De K-waarde voor het geluidsvermogeniveau bedraagt 2 dB(A). De

Kwaarde voor de trillingswaarden bedraagt 2 m/s<sup>2</sup>.

- Geluidsdrukniveau  $L_{pA}$  gemeten volgens EN 60335-2-79: 80 dB(A)
- Geluidvermogensniveau  $L_{WA}$  gemeten volgens EN 60335-2-79: 89 dB(A) – Trillingswaarde  $a_h$  gemeten volgens EN 60335-2-79, vlakstraalmondstuk:  $\leq 2,5$  m/s<sup>2</sup>.

Informatie over het voldoen aan de EG-richtlijn 2002/44/EG inzake trillingen is op [www.stihl.com/vib](http://www.stihl.com/vib) aangegeven.

## 18.4 REACH

REACH staat voor een EG voorschrift voor de registratie, classificatie en vrijgave van chemicaliën.

Informatie met betrekking tot het voldoen aan het REACH-voorschrift is onder [www.stihl.com/reach](http://www.stihl.com/reach) weergegeven.

# 19 Onderdelen en toebehoren

## 19.1 Onderdelen en toebehoren



Deze symbolen kenmerken de originele STIHL onderdelen en het originele STIHL toebehoren.

STIHL adviseert alleen originele STIHL onderdelen en origineel STIHL toebehoren te gebruiken.

Reserveonderdelen en toebehoren van andere fabrikanten kunnen door STIHL wat betreft betrouwbaarheid, veiligheid en geschiktheid ondanks continue marktobservatie niet worden beoordeeld en STIHL kan ook niet borg staan voor het gebruik ervan.

Originele STIHL onderdelen en origineel STIHL toebehoren zijn leverbaar via de STIHL dealer.

## 20 Milieuverantwoord afvoeren

### 20.1 Hogedrukreiniger afvoeren

Informatie over de afvoer is verkrijgbaar bij de gemeente of bij een STIHL dealer.

Een onjuiste afvoer kan schadelijk zijn voor de gezondheid en voor het milieu.

- ▶ De STIHL producten inclusief de verpakking volgens de plaatselijke voorschriften bij een geschikt verzamelpunt voor recycling inleveren.
- ▶ Niet bij het huisvuil afvoeren.

## 21 EU-conformiteitsverklaring

### 21.1 Hogedrukreiniger STIHL RE 100.0 PLUS CON- TROL

ANDREAS STIHL AG & Co. KG

Badstraße 115

D-71336 Waiblingen

Duitsland

verklaart op eigen verantwoordelijkheid dat

– Constructie: Hogedrukreiniger

– merk: STIHL

– Type: RE 100.0 PLUS CONTROL

– Serie-identificatie: RE02

aan de betreffende bepalingen van de richtlijnen  
2011/65/EU, 2006/42/EG, 2014/30/EU,

19 Onderdelen en toebehoren

2014/53/EU voldoet en in overeenstemming met  
de ten tijde van de productiedatum geldende  
versies van de volgende normen is ontwikkeld

en geproduceerd: EN 60335-1, EN 60335-2-79,  
EN 55014-1, EN 55014-2, EN 61000-3-2,  
EN 61000-3-3, EN 62233, EN 62368-1, EN 300  
440, EN 301 489-1, EN 301 489-3.

Het gemeten en het gegarandeerde  
geluidsvermogeniveau is bepaald in  
overeenstemming met richtlijn 2000/14/EG,  
bijlage V, onder toepassing van de norm ISO  
3744. – Gemeten geluidsvermogeniveau: 89  
dB(A) – Gewaarborgd geluidsniveau: 91 dB(A)  
De technische documentatie wordt bij de  
productgoedkeuring van ANDREAS STIHL  
AG & Co. KG bewaard.

Het productiejaar, het productieland en het  
machinenummer staan vermeld op de  
hogedrukreiniger.

Waiblingen, 20-7-2021

ANDREAS STIHL AG & Co. KG



Bij volmacht

Dr. Jürgen Hoffmann, hoofd van de afdeling  
productgoedkeuring, -regelgeving

## 22 UKCA- conformiteitsverklaring

### 22.1 Hogedrukreiniger STIHL RE 100.0 PLUS CON- TROL



ANDREAS STIHL AG & Co. KG

Badstraße 115

Nederlands

D-71336 Waiblingen

Duitsland

verklaart op eigen verantwoordelijkheid dat

- Constructie: Hogedrukreiniger
- merk: STIHL
- Type: RE 100.0 PLUS CONTROL
- Serie-identificatie: RE02 voldoet aan

de betreffende bepalingen van de Britse richtlijnen The Restriction of the Use of 22 UKCA-conformiteitsverklaring

Certain Hazardous Substances in Electrical and Electronic Equipment Regulations 2012, Supply of Machinery (Safety) Regulations 2008, Electromagnetic Compatibility Regulations 2016 en Radio Equipment Regulations 2017 en in overeenstemming met de ten tijde van de productiedatum geldende versies van de volgende normen is ontwikkeld en geproduceerd: EN 60335-1, EN 60335-2-79, EN 55014-1,

EN 55014-2, EN 61000-3-2, EN 61000-3-3, EN 62233, EN 62368-1, EN 300 440, EN 301 489-1, EN 301 489-3.

Voor het bepalen van het gemeten en het gegarandeerde geluidsvermogenniveau werd gehandeld volgens de Britse richtlijn Noise Emission in the Environment by Equipment for use Outdoors Regulations 2001, Schedule 8 of met gebruikmaking van norm ISO 3744.

- Gemeten geluidsvermogenniveau: 89 dB(A)
- Gewaarborgd geluidsniveau: 91 dB(A)

De technische documentatie wordt bij ANDREAS STIHL AG & Co. KG bewaard.

Het productiejaar, het productieland en het machinenummer staan vermeld op de hogedrukreiniger.

Waiblingen, 20-7-2021

ANDREAS STIHL AG & Co. KG

Bij volmacht 

Dr. Jürgen Hoffmann, hoofd van de afdeling productgoedkeuring, -regelgeving

[www.stihl.com](http://www.stihl.com)

**\*04580049621B\***

0458-004-9621-B

**B\***

**B**

**\*04580049621**  
0458-004-9621-