

REA 100.0 PLUS

STIHL

2 - 26 Gebruiksaanleitung

Inhoudsopgave

1	Voorwoord.....	99
2	Informatie met betrekking tot deze handleiding.....	
99	3 Overzicht.....	100
4	Veiligheidsinstructies.....	101
5	Hogedrukreiniger gebruiksklaar maken..	109
6	Accu laden en leds.....	109
7	Bluetooth®-interface activeren en deactiveren.....	110
8	Hogedrukreiniger samenstellen.....	110
9	Op een waterbron aansluiten.....	112
10	Accu aanbrengen en wegnemen.....	113



11	Hogedrukreiniger in- en uitschakelen.....	113
12	Hogedrukreiniger en accu controleren....	114
13	Met de hogedrukreiniger werken.....	114
14	Na de werkzaamheden.....	116
15	Vervoeren.....	116
16	Opslaan.....	116
17	Reinigen.....	117
18	Onderhoud.....	118
19	Repareren.....	118
20	Storingen opheffen.....	118
21	Technische gegevens.....	120
22	Onderdelen en toebehoren.....	121
23	Milieuverantwoord afvoeren.....	122
24	EU-conformiteitsverklaring.....	122
25	UKCA-conformiteitsverklaring.....	122
26	Adressen.....	123

1 Voorwoord

Geachte cliënt(e),

Wij zijn blij dat u hebt gekozen voor STIHL. Wij ontwikkelen en produceren onze producten in topkwaliteit in overeenstemming met de behoeften van onze klanten. Zo ontstaan producten met een hoge betrouwbaarheid, ook bij extreme belasting.

STIHL staat ook voor service met topkwaliteit. Onze dealers staan garant voor deskundig advies en instructie alsmede een uitgebreide technische begeleiding.

STIHL kiest uitdrukkelijk voor een duurzame en verantwoordelijke omgang

met de natuur. Deze gebruiksaanwijzing is voor u bedoeld als ondersteuning om uw STIHL-product gedurende een lange levensduur veilig en milieuvriendelijk te gebruiken.

Wij danken u voor uw vertrouwen in ons en wensen u veel plezier met uw STIHL product.

Dr. Nikolas Stihl

**BELANGRIJK! VOOR GEBRUIK GOED
DOORLEZEN EN BEWAREN.**

2 Informatie met betrekking tot deze handleiding

2.1 Geldende documenten

De lokale veiligheidsvoorschriften zijn van kracht.


- ▶ Lees naast deze handleiding de volgende documenten, zorg dat u alles begrijpt en bewaar ze:
 - Veiligheidsinstructies accu STIHL AP
 - Handleiding acculaders STIHL AL 101, 301, 301-4, 500, 501
 - Veiligheidsinformatie voor STIHL accu's en producten met een ingebouwde accu:

www.stihl.com/safety-data-sheets

- Handleiding en verpakking van het gebruikte toebehoren
- Handleiding en verpakking van het gebruikte reinigingsmiddel

Meer informatie over STIHL connected, compatibele producten en veelgestelde vragen is te vinden op www.connect.stihl.com of is verkrijgbaar bij een STIHL dealer.

Het Bluetooth®-woordlogo en de -beeldmerken (logo's) zijn geregistreerde handelsmerken en eigendom van Bluetooth SIG, Inc. Elk gebruik van dit woordlogo/beeldmerk door STIHL gebeurt onder licentie.

Accu's met  beschikken over een Bluetooth®interface. Plaatselijke gebruiksbependingen (bijvoorbeeld in vliegtuigen of ziekenhuizen) moeten in acht worden genomen.

2.2 Aanduiding van de waarschuwingen in de tekst

© ANDREAS STIHL AG & CO. KG 2025
0458-047-9601-A, V.A2.M24.



GEVAAR

- De aanwijzing duidt op gevaren die leiden tot ernstig letsel of zelfs tot de dood.
 - ▶ De genoemde maatregelen kunnen ernstig letsel of de dood voorkomen.




WAARSCHUWING

- De aanwijzing duidt op gevaren die kunnen leiden tot ernstig letsel of zelfs tot de dood.
 - ▶ De genoemde maatregelen kunnen ernstig letsel of de dood voorkomen.

LET OP

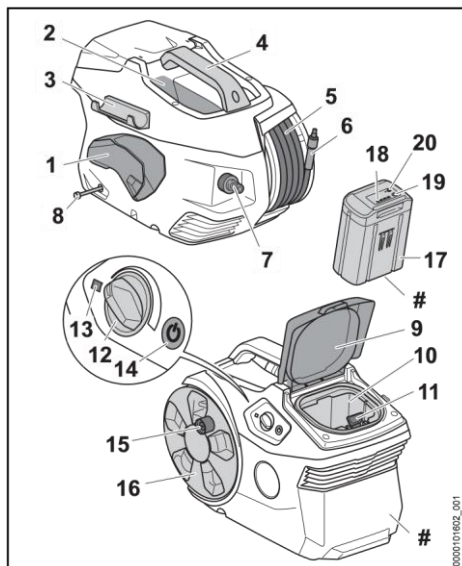
- De aanwijzing duidt op gevaren die kunnen leiden tot materiële schade.

2.3 Symbolen in de tekst

 Dit symbool verwijst naar een hoofdstuk in deze handleiding.

3 Overzicht

3.1 Hogedrukreiniger en accu



3 Overzicht

1 Houder

De houder dient voor het opbergen van het spuitpistool.

2 Vak

Het vak dient voor het opbergen van de meegeleverde blaasmond.

3 Houder

De houder dient voor het opbergen van de spuitlans.

4 Handgreep

De handgreep dient voor het dragen van de hogedrukreiniger.

5 Hogedrukslang

De hogedrukslang leidt het water van de hogedrukpomp naar het spuitpistool.

6 Nippel

De nippel verbindt de hogedrukslang met het spuitpistool.

7 Nippel

De nippel dient voor het aansluiten van de waterslang.

8 Reinigingsmiddelslang

De reinigingsmiddelslang dient voor het aanzuigen van reinigingsmiddel.

9 Klep

De klep dekt de accuschacht af.

10 Accuschacht

De accu wordt ondergebracht in de accuschacht.

11 Blokkeerhendel

De blokkeerhendel borgt de accu in de accuschacht.

12 Draaiknop

De draaiknop dient voor het instellen van de werkdruk en de hoeveelheid water.

13 Led

De led geeft de status van de hogedrukreiniger weer.

14 Druktoets

De druktoets is bedoeld voor het inschakelen en uitschakelen van de hogedrukreiniger.

15 Slinger

De slinger is bedoeld voor het draaien van de slanghaspel.

16 Slanghaspel

De slanghaspel is bedoeld voor het oprollen van de hogedrukslang.

17 Accu

De accu voorziet de hogedrukreiniger van stroom.

18 Leds

De leds geven de laadtoestand van de accu en storingen aan.

19 Druktoets

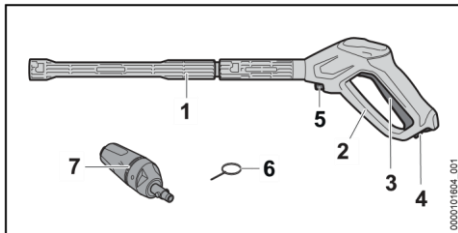
De druktoets activeert de leds op de accu.
Deze activeert en deactiveert de
Bluetooth®interface (indien aanwezig).

20 Led 'BLUETOOTH®' (alleen voor accu's met)

De led geeft de activering en deactivering van de Bluetooth®-interface aan.

Typeplaatje met machinenummer

3.2 Sputinrichting



1 Spuitlans

De spuitlans verbindt het spuitpistool met het mondstuk.

2 Spuitpistool

Het spuitpistool dient voor het vasthouden en hanteren van de sputinrichting.

3 Hendel

De hendel opent en sluit de klep in het spuitpistool. De hendel start en stopt de waterstraal.

4 Arrêteerhendel

De arrêteerhendel ontgrendelt de hendel.

5 Blokkeerhendel

De blokkeerhendel borgt de nippel in het spuitpistool.

6 Reinigingsnaald

De reinigingsnaald dient voor het reinigen van de mondstukken.

7 3-in-1-blaasmond

De 3-in-1-blaasmond bestaat uit een vlakstraalmondstuk, een rotormondstuk en een mondstuk, waaraan reinigingsmiddel kan worden toegevoegd.

3.3 Pictogrammen

De pictogrammen kunnen op de hogedrukreiniger, de spuitinrichting en de accu staan en hebben de volgende betekenis:

De arrêteerhendel ontgrendelt in deze stand de hendel.

De arrêteerhendel vergrendelt in deze stand de hendel.

Dit product wordt met een STIHL-accu gebruikt. De goedgekeurde accu's staan in deze handleiding vermeld.



1 led brandt rood. De accu is te warm of te koud.



4 leds knipperen rood. In de accu bevindt zich een storing.



Gegarandeerd



geluidsvermogeniveau



volgens de richtlijn 2000/14/EG in dB(A), om de geluidsemisies van producten vergelijkbaar te maken.

Deze accu wordt geladen met een



STIHL acculader. De goedgekeurde acculaders staan in deze veiligheidsinstructies vermeld.



De accu is voorzien van een



Bluetooth®interface en kan met de STIHL connected app worden verbonden. De aanduiding naast het pictogram geeft de energie-inhoud van de accu aan volgens



de specificatie van de fabrikant van de accucellen. De tijdens het gebruik beschikbare energie-inhoud is lager. Het product niet afvoeren met het huisvuil.



Deze symbolen kenmerken de originele STIHL onderdelen en het originele STIHL toebehoren.

4 Veiligheidsinstructies

4.1 Waarschuwingssymbolen

De waarschuwingssymbolen op de hogedrukreiniger of op de accu hebben de volgende betekenis:



De veiligheidsinstructies en bijbehorende maatregelen in acht nemen.



De handleiding lezen, begrijpen en bewaren.



Een veiligheidsbril dragen.



- Waterstraal niet richten op personen en dieren.
- Waterstraal niet richten op elektrische installaties, elektrische aansluitingen, contactdozen en stroomgeleidende kabels.

- Waterstraal niet richten op elektrische apparaten en de hogedrukreiniger.



De hogedrukreiniger niet direct op het drinkwaterleidingnet aansluiten.



De hogedrukreiniger tijdens werkonderbrekingen, het vervoer, de opslag, onderhouds- of reparatiewerkzaamheden uitschakelen.



Hogedrukreiniger niet gebruiken, vervoeren en opslaan bij temperaturen lager dan 0 °C.



De accu tijdens werkonderbrekingen, vervoer, opslag, onderhouds- of reparatiewerkzaamheden uit het apparaat nemen.



De accu tegen hitte en vuur

beschermen.

De accu niet onderdompelen in vloeistoffen.


4.2 Gebruik conform de voorschriften

De hogedrukreiniger STIHL REA 100.0 PLUS dient voor het reinigen van bijvoorbeeld auto's, aanhangwagens, terrassen, paden en gevels.

De hogedrukreiniger is niet geschikt voor commercieel gebruik.

De hogedrukreiniger kan in de regen worden gebruikt.

De hogedrukreiniger wordt door een accu STIHL AP van stroom voorzien.

De accu met  kan in combinatie met de STIHL connected-app informatie over de accu personaliseren en overdragen door middel van de Bluetooth®-technologie.

▲ WAARSCHUWING

- Accu's die niet door STIHL voor hogedrukreinigers zijn goedgekeurd, kunnen brand of explosies veroorzaken. Personen kunnen ernstig of dodelijk letsel oplopen en er kan materiële schade ontstaan.
 - ▶ De hogedrukreiniger gebruiken met een accu STIHL AP.
- Als de hogedrukreiniger of de accu niet volgens de regels wordt gebruikt, kunnen personen ernstig of dodelijk letsel oplopen en kan er materiële schade ontstaan.
 - ▶ De hogedrukreiniger en de accu zo gebruiken als in deze handleiding staat beschreven.
 - ▶ De hogedrukreiniger zo gebruiken als in deze handleiding staat beschreven.
 - ▶ Gebruik de accu zoals staat beschreven in deze handleiding, de STIHL connected-app en op www.connect.stihl.com. De hogedrukreiniger STIHL REA 100.0 PLUS is niet bedoeld voor de volgende toepassingen:

- Reinigen van asbestcement en gelijksoortige oppervlakken
- Reinigen van oppervlakken die met loodhoudende verf zijn geverfd of gelakt
- Reinigen van oppervlakken die in contact komen met levensmiddelen
- Reinigen van de hogedrukreiniger zelf

4.3 Vereisten aan de gebruiker

⚠ WAARSCHUWING

- Gebruikers die niet zijn geïnstrueerd, kunnen de gevaren van de hogedrukreiniger en van de accu niet herkennen of niet inschatten. De gebruiker of andere personen kunnen ernstig of dodelijk letsel oplopen.



- ▶ Lees, begrijp en bewaar de handleiding.

- ▶ Als de hogedrukreiniger of de accu aan een andere persoon wordt doorgegeven: handleiding meegeven.
- ▶ Ervoor zorgen dat de gebruiker aan de volgende vereisten voldoet:
 - De gebruiker is uitgerust.

–Deze machine en accu mogen niet door personen (inclusief kinderen) met verminderde fysieke, sensorische of mentale vaardigheden of een gebrek aan ervaring en kennis worden gebruikt.

– De gebruiker kan de gevaren van de hogedrukreiniger en van de accu herkennen en inschatten.

–De gebruiker is meerderjarig of de gebruiker wordt conform

nationale regelgeving onder toezicht voor een beroep opgeleid.

–De gebruiker is geïnstrueerd door een STIHL dealer of een hiertoe vakkundig persoon, voordat deze voor de eerste keer de hogedrukreiniger in gebruik neemt.

- De gebruiker is niet onder invloed van alcohol, medicijnen of drugs.

▶ Als er onduidelijkheid bestaat: contact opnemen met een STIHL dealer. 4.4 Kleding en uitrusting

⚠ WAARSCHUWING

- Tijdens de werkzaamheden kunnen voorwerpen met een hoge snelheid naar boven worden geslingerd. De gebruiker kan letsel oplopen.



- ▶ Een nauwsluitende veiligheidsbril dragen. Geschikte veiligheidsbrillen zijn aan de hand van de norm EN 166 of de nationale voorschriften getest en met de betreffende codering te koop.

- ▶ Een strak bovendeel met lange mouwen en een lange broek dragen.
- Tijdens de werkzaamheden kunnen zich aerosolen (fijne waterdruppels) vormen.

Ingeademde aerosolen kunnen schadelijk zijn voor de gezondheid en allergische reacties veroorzaken.

- ▶ Een risicobeoordeling uitvoeren, afhankelijk van het te reinigen oppervlak en de omgeving hiervan.
- ▶ Als uit de risicobeoordeling blijkt dat er zich aerosolen vormen: een dampmasker van de beschermingsklasse FFP2 of een vergelijkbare beschermingsklasse dragen.
- Als de gebruiker geen hiertoe geschikt schoeisel draagt, kan hij uitglijden. De gebruiker kan letsel oplopen.
 - ▶ Stevig, dicht schoeisel met stroeve zool dragen.

4.5 Werkgebied en -omgeving

4.5.1 Hogedrukreiniger

▲ WAARSCHUWING

- Onbevoegde personen, kinderen en dieren kunnen de gevaren van de hogedrukreiniger en de opgeworpen voorwerpen niet herkennen en de gevaren hiervan niet inschatten. Buitenstaanders, kinderen en dieren kunnen ernstig letsel oplopen en er kan materiële schade ontstaan.
 - ▶ Buitenstaanders, kinderen en dieren ver uit de buurt van het werkgebied houden.
 - ▶ De hogedrukreiniger niet zonder toezicht laten.
 - ▶ Ervoor zorgen dat kinderen niet met de

hogedrukreiniger kunnen spelen.

- Elektrische componenten van de hogedrukreiniger kunnen vonken veroorzaken. Vonken kunnen in een makkelijk brandbare of explosieve omgeving brand of een explosie veroorzaken. Personen kunnen ernstig of dodelijk letsel oplopen en er kan materiële schade ontstaan.
 - ▶ Niet werken in een makkelijk brandbare of explosieve omgeving.

4.5.2 Accu

▲ WAARSCHUWING

- Buitenstaanders, kinderen en dieren kunnen de gevaren van de accu niet herkennen en de gevaren hiervan niet inschatten. Buitenstaanders, kinderen en dieren kunnen ernstig letsel oplopen.
 - ▶ Buitenstaanders, kinderen en huisdieren op afstand houden.
 - ▶ Laat de accu niet zonder toezicht achter.
 - ▶ Zorg ervoor dat kinderen niet met de accu kunnen spelen.
- De accu is niet beschermd tegen alle invloeden van buitenaf. Als de accu blootstaat aan bepaalde invloeden van buitenaf kan de accu in brand vliegen, exploderen of onherstelbaar beschadigd raken. Personen kunnen ernstig letsel oplopen en er kan materiële schade ontstaan.
 - ▶ De accu tegen hitte en vuur beschermen.
 - ▶ De accu niet in het vuur werpen.
 - ▶ De accu niet buiten de aangegeven temperatuurgrenzen opladen, gebruiken of opbergen, 21.3.



- ▶ De accu niet onderdompelen in vloeistoffen.
- ▶ De accu bij kleine metalen voorwerpen vandaan houden.
- ▶ De accu niet blootstellen aan hoge druk. ▶ De accu niet in de magnetron plaatsen.
- ▶ De accu tegen chemicaliën en zouten beschermen.

4.6 Veilige staat

4.6.1 Hogedrukreiniger

De hogedrukreiniger verkeert in de veilige staat als aan de volgende voorwaarden is voldaan:

- De hogedrukreiniger is onbeschadigd.
- De klep is gesloten en niet beschadigd.
- De hogedrukslang, de handgreep, de koppelingen en de spuitinrichting zijn onbeschadigd.
- De spuitinrichting is correct aangebracht.
- De hogedrukreiniger is schoon.
- De spuitinrichting is schoon.
- De bedieningselementen werken en zijn niet gewijzigd.
- Origineel STIHL toebehoren voor deze hogedrukreiniger is aangebracht.
- Het toebehoren is correct gemonteerd.

! WAARSCHUWING

- In een niet-veilige toestand kunnen onderdelen niet meer naar behoren functioneren en kunnen veiligheidsvoorzieningen buiten werking worden gezet. Personen kunnen ernstig of dodelijk letsel oplopen.
 - ▶ Met een onbeschadigde hogedrukreiniger werken.
 - ▶ Alleen werken met een onbeschadigde hogedrukslang, onbeschadigde

koppelingen en een onbeschadigde spuitinrichting.

- ▶ De spuitinrichting zo aanbrengen als in deze handleiding staat beschreven.
- ▶ Als de hogedrukreiniger vuil is: de hogedrukreiniger reinigen.
- ▶ Als de spuitinrichting vuil is: de spuitinrichting reinigen.
- ▶ Als de accuschacht nat of vochtig is: de accuschacht laten drogen.
- ▶ Aan de hogedrukreiniger geen wijzigingen aanbrengen.
- ▶ Als de bedieningselementen niet functioneren: niet met de hogedrukreiniger werken.
- ▶ Origineel STIHL toebehoren voor deze hogedrukreiniger aanbrengen.
- ▶ Monteer het toebehoren zoals in deze handleiding of in de handleiding van het toebehoren beschreven staat.
- ▶ Geen voorwerpen in de openingen van de hogedrukreiniger steken.
- ▶ Versleten of beschadigde stickers vervangen.
- ▶ Als er onduidelijkheid bestaat: contact opnemen met een STIHL dealer.

4.6.2 Accu

De accu verkeert in een veilige staat als aan de volgende voorwaarden is voldaan:

- De accu is onbeschadigd.
- De accu is schoon en droog.
- De accu functioneert en is niet gemodificeerd.

! WAARSCHUWING

- In een niet veilige staat kan de accu niet meer correct functioneren. Personen kunnen ernstig letsel oplopen.
 - ▶ Alleen met een onbeschadigde en goed werkende accu werken.

- ▶ Een beschadigde of defecte accu niet laden.
- ▶ Als de accu vuil is: de accu reinigen.
- ▶ De accu niet met natte handen aanraken.
- ▶ Als de accu nat of vochtig is: de accu laten drogen,  21.4.
- ▶ Geen wijzigingen aanbrengen aan de accu.
- ▶ Geen voorwerpen in de openingen van de accu steken.
- ▶ Elektrische contacten van de accu niet met metalen voorwerpen met elkaar verbinden en kortsluiten.
- ▶ Accu niet openmaken.
- ▶ Versleten of beschadigde stickers vervangen.
- Uit een beschadigde accu kan vloeistof weglekken. Als de vloeistof in contact komt met de huid of de ogen, kunnen de huid of de ogen geïrriteerd raken.
 - ▶ Contact met de vloeistof voorkomen.
 - ▶ Als contact met de huid heeft plaatsgevonden: was de betreffende plekken op de huid met veel water en zeep.
 - ▶ Als contact met de ogen heeft plaatsgevonden: was de ogen ten minste 15 minuten met veel water en raadpleeg een arts.
- Een beschadigde of defecte accu kan een ongewone geur veroorzaken, roken of branden. Personen kunnen ernstig of dodelijk letsel oplopen en er kan materiële schade ontstaan.
 - ▶ Als de accu vreemd ruikt of rookt: de accu niet gebruiken en bij brandbare stoffen vandaan houden.
 - ▶ Als de accu brandt: de accu met een brandblusser of water proberen te blussen.

4.7 Werken

WAARSCHUWING

- De gebruiker kan in bepaalde omstandigheden niet meer geconcentreerd werken. De gebruiker kan struikelen, vallen en ernstig letsel oplopen. ▶ Werk rustig en doordacht.
 - ▶ Als de lichtomstandigheden en het zicht slecht zijn: niet met de hogedrukreiniger werken.
 - ▶ De hogedrukreiniger alleen bedienen.
 - ▶ Let op obstakels.
 - ▶ Werk rechtop staand op de grond en zorg voor goed evenwicht. Als in de hoogte moet worden gewerkt: een hoogwerker of een veilige steiger gebruiken.
 - ▶ Als er vermoeidheidsverschijnselen optreden: las een pauze in.
- Als de de hogedrukreiniger tijdens de werkzaamheden anders of ongewoon gaat werken, is deze mogelijk niet meer in een veilige toestand. Personen kunnen ernstig letsel oplopen en er kan materiële schade ontstaan.
 - ▶ De werkzaamheden beëindigen, de accu verwijderen en contact opnemen met een STIHL dealer.
 - ▶ De hogedrukreiniger staand gebruiken.
 - ▶ De hogedrukreiniger niet afdekken om voor voldoende circulatie van koellucht te zorgen.
- Als de hendel van het spuitpistool wordt losgelaten, schakelt de hogedruk pomp automatisch uit en stroomt er geen water meer uit de sproeier. De hogedrukreiniger staat in de stand-bystand en blijft verder ingeschakeld. Als de hendel van het spuitpistool wordt ingedrukt, schakelt de hogedruk pomp weer automatisch in en stroomt er water uit de sproeier. Personen kunnen ernstig letsel oplopen en er kan materiële schade ontstaan.

- ▶ Als er niet wordt gewerkt: de hendel van het spuitpistool vergrendelen.



- ▶ De hogedrukreiniger uitschakelen.

- ▶ De accu verwijderen.
- Water kan bij temperaturen beneden de 0 °C vastvriezen op het te reinigen oppervlak en op de componenten van de hogedrukreiniger. De gebruiker kan uitglijden, vallen en ernstig letsel oplopen. Er kan materiële schade ontstaan.
 - ▶ De hogedrukreiniger niet gebruiken bij temperaturen beneden 0 °C.
- Als aan de hogedrukslang of aan de waterslang wordt getrokken, kan de hogedrukreiniger bewegen en omvallen. Er kan materiële schade ontstaan.
 - ▶ Niet aan de hogedrukslang of aan de waterslang trekken.
- Als de hogedrukreiniger op een scheve, oneffen of onverharde ondergrond staat, kan deze bewegen en omvallen. Er kan materiële schade ontstaan.
 - ▶ De hogedrukreiniger op een horizontaal en verhard oppervlak opstellen.
- Als er op hoogte wordt gewerkt, bestaat het risico op vallen kan de hogedrukreiniger of de spuitinrichting. Personen kunnen ernstig letsel oplopen en er kan materiële schade ontstaan.
 - ▶ een hefborde of een veilige steiger gebruiken.
 - ▶ De hogedrukreiniger niet op een hoogwerker of steiger plaatsen.
 - ▶ Als de reikwijdte van de hogedrukslang niet voldoende is: de hogedrukslang verlengen met een hogedrukslangverlengstuk.
 - ▶ De spuitinrichting borgen zodat deze niet kan vallen.
- De waterstraal kan asbestvezels losmaken uit het oppervlak. Asbestvezels kunnen zich na

het drogen in de lucht verdelen en worden ingeademd. Ingeademde asbestvezels zijn schadelijk voor de gezondheid.

- ▶ Asbesthoudende oppervlakken niet reinigen.
- De waterstraal kan olie op voertuigen of machines wegspuiten. Het olie bevattende water kan terechtkomen in de grond, in een waterloop of in de riolering. Het milieu wordt hierdoor in gevaar gebracht.
 - ▶ Voertuigen of machines alleen op plaatsen met een olieafscheider in de waterafvoer reinigen.
- De waterstraal kan in combinatie met loodhoudende verven loodhoudende aerosolen en loodhoudend water vormen. Loodhoudende aerosolen en loodhoudend water kunnen

terecht komen in de grond, in een waterloop of in de riolering. Ingeademde aerosolen kunnen schadelijk zijn voor de gezondheid en allergische reacties veroorzaken. Het milieu wordt hierdoor in gevaar gebracht.

- ▶ Oppervlakken die zijn geverfd of gespoten met loodhoudende verf, niet reinigen.
- De waterstraal kan kwetsbare oppervlakken beschadigen. Er kan materiële schade ontstaan.
 - ▶ Kwetsbare oppervlakken niet reinigen met behulp van het rotormondstuk.
 - ▶ Kwetsbare oppervlakken van rubber, stof, hout en dergelijke materialen met een lagere werkdruk en vanaf een grotere spuitafstand reinigen.
- Als de 3-in-1-blaasmond tijdens de werkzaamheden in vervuild water wordt gedompeld en wordt gebruikt, kan de 3-in-1-blaasmond beschadigd raken.
 - ▶ De 3-in-1-blaasmond niet gebruiken in combinatie met vervuild water.
 - ▶ Als een tank wordt gereinigd: de tank legen en het water tijdens de reinigingswerkzaamheden laten wegstromen.
- Aangezogen licht brandbare en explosieve vloeistoffen kunnen branden en explosies veroorzaken. Personen kunnen ernstig of dodelijk letsel oplopen en er kan materiële schade ontstaan.
 - ▶ Licht brandbare of explosieve vloeistoffen niet opzuigen of spuiten.
- Aangezogen, prikkelende, bijtende en giftige vloeistoffen kunnen de gezondheid in gevaar brengen en componenten van de hogedrukreiniger beschadigen. Personen

kunnen ernstig of dodelijk letsel oplopen en er kan materiële schade ontstaan.

- ▶ Prikkelende, bijtende of giftige vloeistoffen niet opzuigen of spuiten.
- De sterke waterstraal kan personen en dieren ernstig verwonden en er kan materiële schade ontstaan.



▶ Waterstraal niet richten op personen en dieren.

- ▶ De waterstraal niet op slecht zichtbare plekken richten.
- ▶ Kleding niet schoonspuiten terwijl deze wordt gedragen.
- ▶ Schoenen niet schoonspuiten terwijl deze worden gedragen.
- Als elektrische installaties, elektrische aansluitingen, contactdozen en stroom geleidende kabels in contact komen met water, kan dit leiden tot een elektrische schok. Personen kunnen ernstig of dodelijk letsel oplopen en er kan materiële schade ontstaan.



▶ Waterstraal niet richten op elektrische installaties, elektrische aansluitingen, contactdozen en stroomgeleidende kabels.

- Als elektrische apparaten in contact komen met water, kan dit leiden tot een elektrische schok. De gebruiker kan ernstig letsel oplopen of worden gedood en er kan materiële schade ontstaan.



▶ De waterstraal niet richten op elektrische apparaten.

- ▶ Elektrische apparaten uit de buurt van het werkgebied houden.

▶

- De waterstraal kan de hogedrukreiniger beschadigen. Er kan materiële schade ontstaan.



- ▶ De waterstraal niet op de hogedrukreiniger richten.

- Een verkeerd neergelegde hogedrukslang kan worden beschadigd. Door de beschadiging kan het water met hoge druk ongecontroleerd naar buiten ontsnappen. Personen kunnen ernstig letsel oplopen en er kan materiële schade ontstaan.
 - ▶ De waterstraal niet richten op de hogedrukslang.
 - ▶ De hogedrukslang zo neerleggen dat deze niet op trek wordt belast of in elkaar is gewikkeld.
 - ▶ De hogedrukslang zo neerleggen dat deze niet beschadigd raakt, wordt geknikt of platgedrukt of scheurt.
 - ▶ De hogedrukslang beschermen tegen hitte, olie en chemicaliën.
- Een verkeerd neergelegde waterslang kan worden beschadigd en personen kunnen hierover struikelen. Personen kunnen letsel oplopen en de waterslang kan worden beschadigd.
 - ▶ De waterstraal niet richten op de waterslang.
 - ▶ De waterslang zo neerleggen en kenmerken, dat er geen personen over kunnen struikelen.
De waterslang zo neerleggen dat deze niet op trek wordt belast of in elkaar is gewikkeld.

- ▶ De waterslang zo neerleggen dat deze niet beschadigd raakt, wordt geknikt of platgedrukt of scheurt.
- ▶ De waterslang beschermen tegen hitte, olie en chemicaliën.
- De krachtige waterstraal veroorzaakt reactiekrachten. Door de optredende reactiekrachten kan de gebruiker de controle over de spuitinrichting verliezen. De gebruiker kan ernstig letsel oplopen en er kan materiële schade ontstaan.
 - ▶ Het spuitpistool met beide handen vasthouden.
 - ▶ Te werk gaan zoals in deze handleiding staat beschreven.

4.8 Reinigingsmiddel

⚠ WAARSCHUWING

- Als reinigingsmiddel in contact komt met de huid of de ogen, kunnen de huid of de ogen geïrriteerd raken.
 - ▶ Op de gebruiksaanwijzing van het reinigingsmiddel letten.
 - ▶ Contact met reinigingsmiddelen vermijden.
 - ▶ Als contact met de huid heeft plaatsgevonden: de betreffende plekken op de huid met veel water en zeep wassen.
 - ▶ Als contact met de ogen heeft plaatsgevonden: ogen ten minste 15 minuten spoelen met veel water en een arts raadplegen.
- Verkeerde of ongeschikte reinigingsmiddelen kunnen de hogedrukreiniger of het oppervlak van het te reinigen object aantasten en schadelijk zijn voor het milieu.
 - ▶ STIHL adviseert om originele STIHL reinigingsmiddelen te gebruiken.

- ▶ Op de gebruiksaanwijzing van het reinigingsmiddel letten.
- ▶ Als er onduidelijkheid bestaat: contact opnemen met een STIHL dealer.

4.9 Water aansluiten

⚠ WAARSCHUWING

- Als de hendel van het spuitpistool wordt losgelaten, ontstaat er in de waterslang een terugstoot. Door een terugstoot kan vervuild water terug worden gedrukt in het drinkwaterleidingnet. Het drinkwater kan worden verontreinigd.



- ▶ De hogedrukreiniger niet direct op het drinkwaterleidingnet aansluiten.

- ▶ De voorschriften van het waterleidingbedrijf in acht nemen. Indien vereist, bij aansluiting op het drinkwaternet een systeemscheiding volgens de voorschriften gebruiken (bijv. terugslagklep).
- Vervuild of zandhoudend water kan componenten van de hogedrukreiniger beschadigen. ▶ Schoon water gebruiken.
- ▶ Als er vervuild of zandhoudend water wordt gebruikt: de hogedrukreiniger in combinatie met een waterfilter gebruiken.
- Als de hogedrukreiniger te weinig water krijgt toegevoerd, kunnen componenten van de hogedrukreiniger worden beschadigd. ▶ De waterkraan helemaal opendraaien.
- ▶ Controleren dat de hogedrukreiniger van voldoende water wordt voorzien, 21.1.

4.10 Vervoeren

4.10.1 Hogedrukreiniger

⚠ WAARSCHUWING

- Tijdens het transport kan de hogedrukreiniger kantelen of verschuiven. Personen kunnen letsel oplopen en er kan beschadiging optreden.

- ▶ Hendel van het spuitpistool vergrendelen.



- ▶ De hogedrukreiniger uitschakelen.



- ▶ De accu wegnemen.

- ▶ Hogedrukreiniger met spanbanden, riemen of een net dusdanig beveiligen, dat deze niet kan omvallen en niet kan verschuiven.
- Water kan bij temperaturen onder 0 °C in de componenten van de hogedrukreiniger bevriezen. De hogedrukreiniger kan beschadigd raken.
- ▶ De hogedrukslang en spuitinrichting aftappen.



- ▶ Als de hogedrukreiniger niet vorstvrij kan worden vervoerd: de hogedrukreiniger beschermen met een antivriesmiddel op glycolbasis.

4.10.2



Accu

WAARSCHUWING

- De accu is niet beschermd tegen alle invloeden van buitenaf. Als de accu aan bepaalde invloeden van buitenaf wordt blootgesteld, kan de accu worden beschadigd en kan er materiele schade ontstaan.

Een beschadigde accu niet vervoeren.

▶

- Tijdens het vervoer kan de accu omvallen of verschuiven. Personen kunnen letsel oplopen en er kan beschadiging optreden.
 - ▶ De accu in de verpakking zo verpakken dat deze niet kan bewegen.
 - ▶ Verpakking zo borgen dat deze niet kan vallen en verschuiven.

4.11 Opslaan

4.11.1 Hogedrukreiniger

▲ WAARSCHUWING

- Kinderen kunnen de gevaren van de hogedrukreiniger niet herkennen en ook niet inschatten. Kinderen kunnen ernstig letsel oplopen.

- ▶ Hendel van het spuitpistool vergrendelen.



- ▶ De hogedrukreiniger



- uitschakelen. ▶ De accu

wegnemen.

- ▶ Hogedrukreiniger buiten het bereik van kinderen opslaan.

- De elektrische contacten op de hogedrukreiniger en metalen onderdelen kunnen door vocht corroderen. De hogedrukreiniger kan beschadigd raken.



- ▶ De accu

wegnemen.

- ▶ De hogedrukreiniger schoon en droog opslaan.

- Water kan bij temperaturen onder 0 °C in de componenten van de hogedrukreiniger bevriezen. De hogedrukreiniger kan beschadigd raken.

- ▶ De hogedrukslang en spuitinrichting aftappen.
-
- ▶ Als de hogedrukreiniger niet vorstvrij kan worden opgeslagen: de hogedrukreiniger beschermen met een antivriesmiddel op glycolbasis.

4.11.2



Accu

WAARSCHUWING

- Kinderen kunnen de gevaren van de accu niet herkennen en ook niet inschatten. Kinderen kunnen ernstig letsel oplopen.
 - ▶ De accu buiten het bereik van kinderen opslaan.
- De accu is niet beschermd tegen alle invloeden van buitenaf. Als de accu aan bepaalde invloeden van buitenaf wordt blootgesteld, kan de accu onherstelbaar worden beschadigd.
 - ▶ De accu schoon en droog opslaan.
 - ▶ De accu in een gesloten ruimte opslaan.
 - ▶ De accu los van de hogedrukreiniger opslaan.
 - ▶ Als de accu in de acculader wordt bewaard: de netstekker uit het stopcontact trekken en de accu met een laadniveau tussen 40% en 60% bewaren (2 groene leds).
 - ▶ De accu niet buiten de aangegeven temperatuurgrenzen bewaren, 21.3.

4.12 Reiniging, onderhoud en reparatie

▶

▲ WAARSCHUWING

- Als tijdens de reinigings-, onderhouds- of reparatiewerkzaamheden de accu is aangebracht, kan de hogedrukreiniger onbedoeld worden ingeschakeld. Personen kunnen ernstig letsel oplopen en er kan materiële schade ontstaan.

- ▶ Hengel van het spuitpistool vergrendelen.



- ▶ De hogedrukreiniger uitschakelen.



- ▶ De accu wegnemen.

- Agressieve reinigingsmiddelen, het reinigen met een waterstraal of puntige voorwerpen kunnen de hogedrukreiniger of de accu beschadigen. Als de hogedrukreiniger of de accu niet op de juiste wijze wordt gereinigd, kunnen componenten niet meer correct functioneren en kunnen de veiligheidsinrichtingen zijn uitgeschakeld. Personen kunnen ernstig letsel oplopen.

- ▶ De hogedrukreiniger en de accu zo reinigen als in deze handleiding staat

beschreven.

- Als de hogedrukreiniger of de accu niet correct wordt onderhouden of gerepareerd, kunnen componenten niet meer correct functioneren en kunnen de veiligheidsinrichtingen zijn uitgeschakeld. Personen kunnen ernstig of dodelijk letsel oplopen.

- ▶ De hogedrukreiniger en de accu nooit zelf onderhouden of repareren. Als aan

de hogedrukreiniger of aan de accu onderhouds- of reparatiewerkzaamheden moeten worden uitgevoerd: contact opnemen met een STIHL dealer.

▶

5 Hogedrukreiniger gebruiksklaar maken

5.1 Hogedrukreiniger klaarmaken voor gebruik

Voorafgaand aan de werkzaamheden moeten altijd de volgende stappen worden uitgevoerd:

- ▶ Zorg ervoor dat de volgende componenten zich in een veilige toestand bevinden:
 - Hogedrukreiniger, hogedrukslang en slangkoppeling, 4.6.1.
 - Accu, 4.6.2.
- ▶ Accu controleren/testen, 12.2.
- ▶ De accu volledig laden zoals in de handleiding van de acculaders STIHL AL 101, 301, 301-4, 500, 501 staat beschreven.
- ▶ Hogedrukreiniger reinigen, 17.
- ▶ Als er een waterfilter wordt gebruikt: het waterfilter op vervuiling controleren en bij vervuiling reinigen, 17.5.
- ▶ Plaats de hogedrukreiniger zo op een stabiele en vlakke ondergrond dat deze niet kan glijden of kantelen.
- ▶ De hogedrukslang geheel van de slanghaspel afrollen, 13.2.
- ▶ Het spuitpistool aanbrengen, 8.2.1.
- ▶ De spuitlans aanbrengen, 8.3.1.
- ▶ Als er een blaasmond wordt gebruikt: de blaasmond aanbrengen, 8.4.1.
- ▶ Als er een reinigingsmiddel wordt gebruikt: met reinigingsmiddel werken, 13.6.
- ▶ Water aansluiten, 9.
- ▶ Bedieningselementen controleren, 12.1.
- ▶ Als de stappen niet kunnen worden uitgevoerd: de hogedrukreiniger niet gebruiken en contact opnemen met een STIHL-dealer.

5.2 Accu met een Bluetooth®-interface met de STIHL connected app verbinden

- ▶ Bluetooth®-interface op het mobiele eindapparaat activeren.
- ▶ Bluetooth®-interface op de accu activeren, 7.1.
- ▶ Download de STIHL connected app vanuit de App Store op het mobiele eindapparaat en maak een account aan.
- ▶ STIHL connected app openen en aanmelden.
- ▶ Accu toevoegen in de STIHL connected app en de aanwijzingen op het beeldscherm opvolgen.

Contactmogelijkheden en meer informatie zijn te vinden op <https://support.stihl.com> of in de STIHL connected app.

De STIHL connected app is afhankelijk van de markt beschikbaar.

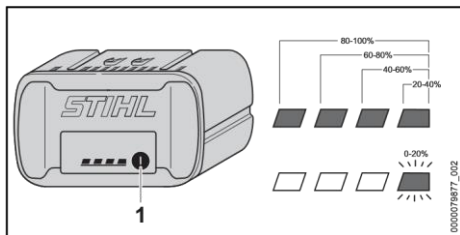
6 Accu laden en leds

6.1 Accu laden

De laadtijd is afhankelijk van diverse invloeden, zoals bijv. de temperatuur van de accu of de omgevingstemperatuur. Voor een optimale prestatie moeten de aanbevolen temperatuurbereiken in acht worden genomen, 21.4. De werkelijke laadtijd kan afwijken van de aangegeven laadtijd. De laadtijd is te vinden op www.stihl.com/charging-times.

- ▶ De accu opladen zoals staat beschreven in de handleiding van de acculader STIHL AL 101, 301, 301-4, 500, 501.

6.2 Laadtoestand weergeven



- ▶ Druktoets (1) indrukken.

De leds branden ca. 5 seconden lang groen en geven de laadtoestand weer.

- ▶ Als de rechter led groen knippert: de accu laden.

6.3 Leds op de accu

De leds kunnen de laadtoestand van de accu of storingen aangeven. De leds kunnen groen of rood branden of knipperen.

Als de leds groen branden of knipperen, wordt de laadtoestand weergegeven.

- ▶ Als de leds rood branden of knipperen: storingen verhelpen, 20.1.

In de hogedrukreiniger of in de accu zit een storing.

7 Bluetooth®-interface activeren en deactiveren

7.1 Bluetooth®-interface activeren

- ▶ Als de accu van een Bluetooth®-interface is voorzien: druktoets indrukken en zo lang ingedrukt houden tot de led "BLUETOOTH®" naast het symbool 3 seconden blauw brandt.

De Bluetooth®-interface op de accu is geactiveerd.

7.2 Bluetooth®-interface deactiveren

- ▶ Als de accu van een Bluetooth®-interface is voorzien: druktoets indrukken en zo lang ingedrukt houden tot de led "BLUETOOTH®" naast het symbool zesmaal blauw knippert. De Bluetooth®-interface op de accu is gedeactiveerd.

7.3 Accu met een Bluetooth®-interface resetten op de fabrieksinstellingen (alleen AP 200.0 S, 300.0 S, 500.0 S)

Als de accu wordt gereset op de fabrieksinstelling, worden alle gebruikersspecifieke gegevens gewist.

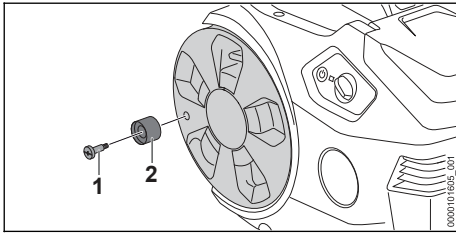
- ▶ Druk 4 keer snel achter elkaar op de druktoets en houd deze bij de vierde keer zo lang ingedrukt tot de led "BLUETOOTH®" naast het symbool zesmaal blauw knippert.
- ▶ Druktoets meteen loslaten.
- ▶ Accu verbinden met de STIHL connected app en controleren of alle gebruikersspecifieke gegevens zijn gewist.

7 Bluetooth®-interface activeren en deactiveren

8 Hogedrukreiniger samenstellen

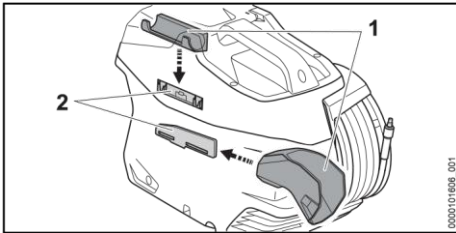
8.1 Hogedrukreiniger in elkaar zetten

Greep slanghaspel aanbouwen



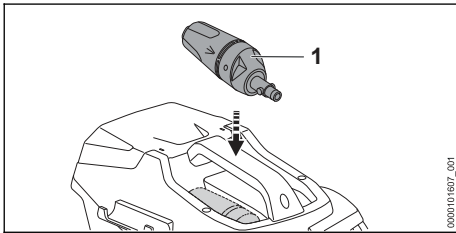
- ▶ De bout (1) in de greep van de slanghaspel (2) plaatsen.
- ▶ De bout (1) met de greep van de slanghaspel (2) in de slanghaspel draaien en goed aanhalen.

Houder monteren



- ▶ De houders (1) in de geleidingen (2) vasthaken.
- De houders (1 en 2) klikken hoorbaar vast.

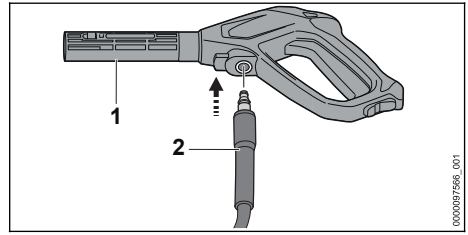
Blaasmond plaatsen



- ▶ De 3-in-1-blaasmond (1) plaatsen.
- ### 8 Hogedrukreiniger samenstellen

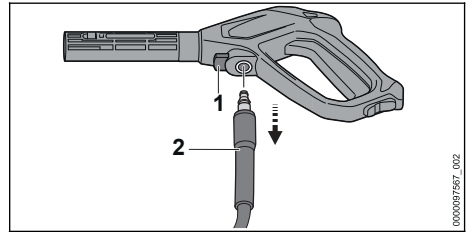
8.2 Spuitpistool aanbrengen en verwijderen

8.2.1 Spuitpistool aanbrengen



- ▶ Nippel (2) in het spuitpistool (1) schuiven. De nippel (2) klikt hoorbaar vast.
- ▶ Als de nippel (2) moeilijk in het spuitpistool (1) kan worden geschoven: afdichting op de nippel (2) invetten met een armaturenvet.

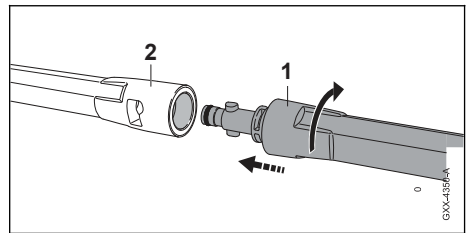
8.2.2 Spuitpistool verwijderen



- ▶ Blokkeerhendel (1) indrukken en ingedrukt houden.
- ▶ Nippel (2) eruit trekken.

8.3 Spuitlans aanbrengen en verwijderen

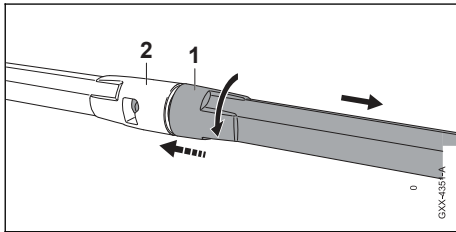
8.3.1 Spuitlans aanbrengen



- ▶ Spuitlans (1) in het spuitpistool (2) schuiven.
- ▶ Spuitlans (1) zo ver verdraaien, tot deze vastklikt.

- ▶ Als de spuitlans (1) moeilijk in het spuitpistool (2) kan worden geschoven: de O-ring op de spuitlans (1) invetten met een armaturenvet.

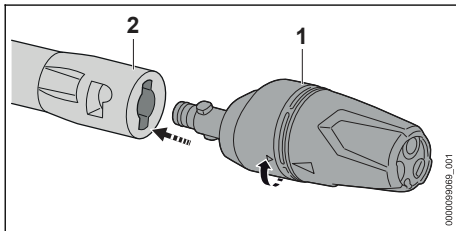
8.3.2 Spuitlans verwijderen



- ▶ Spuitlans (1) en spuitpistool (2) indrukken en tot aan de aanslag verdraaien.
- ▶ Spuitlans (1) en spuitpistool (2) uit elkaar trekken.

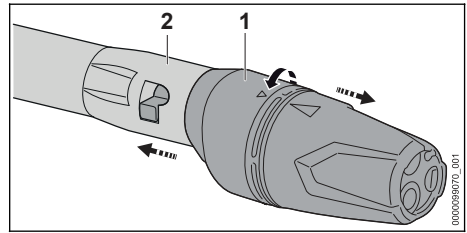
8.4 Sproeier aanbrengen en verwijderen

8.4.1 Mondstuk monteren



- ▶ Mondstuk (1) in de spuitlans (2) schuiven.
- ▶ Mondstuk (1) zo lang verdraaien tot deze vastklikt.
- ▶ Als het mondstuk (1) moeilijk in de spuitlans (2) kan worden geschoven: de afdichting op het mondstuk (1) invetten met een armaturenvet.

8.4.2 Mondstuk verwijderen



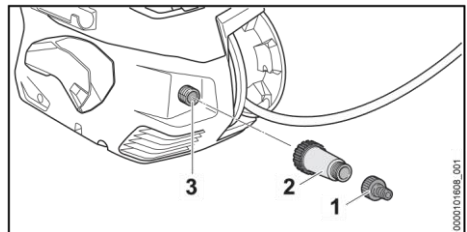
- ▶ Mondstuk (1) en spuitlans (2) samendrukken en tot aan de aanslag draaien.
- ▶ Mondstuk (1) en spuitlans (2) uit elkaar trekken.

9 Op een waterbron aansluiten

9.1 Hogedrukreiniger aansluiten op het waterleidingnet

Waterfilter aansluiten

Als de hogedrukreiniger met zandhoudend water of met water uit regenputten/reservoirs wordt gebruikt, moet er een waterfilter op de hogedrukreiniger zijn aangesloten. Het waterfilter filtert zand en vuil uit het water en beschermt zodoende de onderdelen van de hogedrukreiniger tegen beschadiging. Het waterfilter kan, afhankelijk van de exportuitvoering, zijn meegeleverd bij de hogedrukreiniger.



- ▶ Nippel (1) losdraaien.
- ▶ Waterfilter (2) op de wateraansluiting (3) draaien en handmatig vastdraaien.

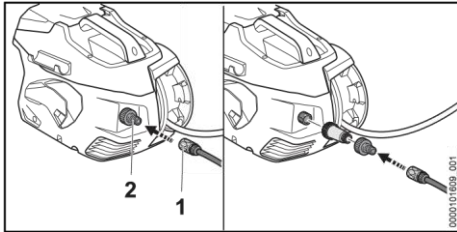
Nederlands

- ▶ Nippel (1) op het waterfilter (2) draaien en handmatig vastdraaien.

Waterslang aansluiten

De waterslang moet aan de volgende eisen voldoen:

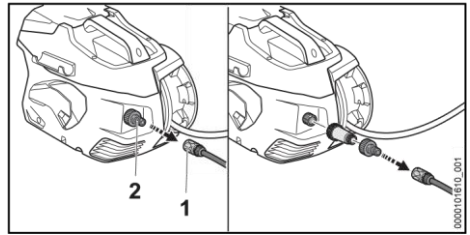
- De waterslang heeft een diameter van 1/2".
- De waterslang is tussen de 10 m en 25 m lang.
- ▶ De waterslang aansluiten op een waterkraan.
- ▶ De waterkraan volledig opendraaien en de waterslang spoelen met water. Zand en vuil worden uit de waterslang gespoeld. De waterslang wordt ontluicht.
- ▶ De waterkraan dichtdraaien.



9 Op een waterbron aansluiten

- ▶ Koppeling (1) op de nippel (2) schuiven. De koppeling (1) klikt hoorbaar vast.
- ▶ De waterkraan volledig opendraaien.
- ▶ Als de spuitlans is aangesloten op het spuitpistool: spuitlans loskoppelen.
- ▶ De hendel van het spuitpistool zolang indrukken tot er een gelijkmatige waterstraal uit het spuitpistool stroomt.
- ▶ Hendel van het spuitpistool loslaten.
- ▶ Hendel van het spuitpistool vergrendelen.
- ▶ Spuitlans aanbrengen.
- ▶ Mondstuk aanbrengen.

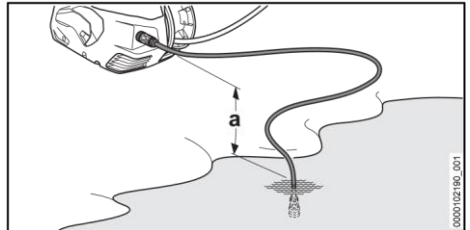
Waterslang lostrekken




- ▶ De waterkraan dichtdraaien.
- ▶ Voor het ontgrendelen van de koppeling: ring (1) lostrekken of verdraaien en vasthouden.
- ▶ Koppeling van de nippel (2) trekken.

9.2 Hogedrukreiniger op een alternatieve waterbron gebruiken

De hogedrukreiniger kan water uit regentonnen, regenputten/reservoirs en uit stromend of stilstaand open water aanzuigen.

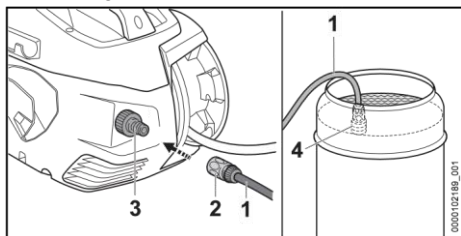


Om ervoor te zorgen dat water kan worden aangezogen mag het hoogteverschil tussen de hogedrukreiniger en de waterbron de maximale aanzuighoogte (a) niet overschrijden,  21.1. De passende STIHL aanzuigset moet worden gebruikt. Bij de aanzuigset hoort een waterslang met speciale koppeling en geïntegreerd waterfilter.

10 Accu aanbrengen en wegnemen

De passende STIHL aanzuigset kan, afhankelijk van de exportuitvoering, zijn meegeleverd bij de hogedrukreiniger.

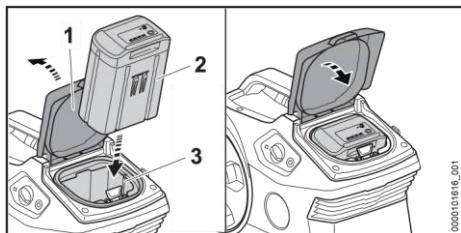
Waterslang aansluiten



- ▶ Waterslang (1) zo met water vullen dat er geen lucht meer in de waterslang aanwezig is.
- ▶ Koppeling (2) op de nippel (3) schuiven. De koppeling (2) klikt hoorbaar vast.
- ▶ Zuigklok (4) zo in de waterbron hangen dat de zuigklok (4) niet de bodem raakt.
- ▶ Als het spuitpistool op de hogedrukslang is aangesloten: spuitpistool loskoppelen.
- ▶ Hogedrukslang naar beneden gericht houden.
- ▶ Hogedrukreiniger zolang inschakelen tot er een gelijkmatige waterstraal uit de hogedrukslang stroomt.
- ▶ De hogedrukreiniger uitschakelen.
- ▶ Spuitpistool op de hogedrukslang aansluiten.
- ▶ Hendel van het spuitpistool indrukken en ingedrukt houden.
- ▶ De hogedrukreiniger inschakelen.

10 Accu aanbrengen en wegnemen

10.1 Accu plaatsen



- ▶ De klep (1) tot aan de aanslag openen en vasthouden.

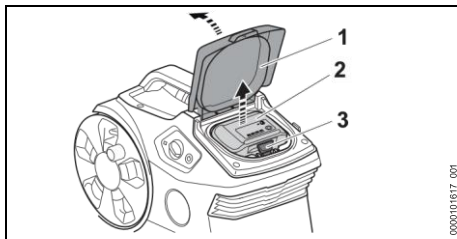
- ▶ De accu (2) tot aan de aanslag in de accuschacht (3) drukken.

De accu (2) klikt vast en is dan vergrendeld.

- ▶ De klep (1) sluiten.

10.2 Accu verwijderen

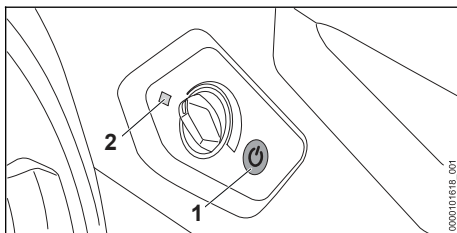
- ▶ De hogedrukreiniger op een egaal oppervlak opstellen.



- ▶ De klep (1) tot aan de aanslag openen en vasthouden.
- ▶ De blokkeerhendel (3) indrukken. De accu (2) is ontgrendeld en kan worden verwijderd.
- ▶ De klep (1) sluiten.

11 Hogedrukreiniger in- en uitschakelen

11.1 Hogedrukreiniger inschakelen

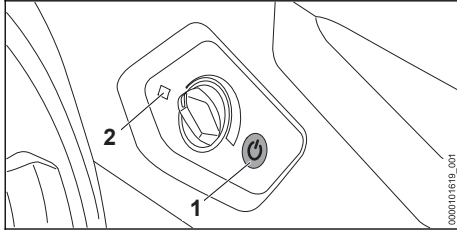


- ▶ Op de druktoets (1) drukken. De led (2) brandt groen. De hogedrukreiniger is klaar voor gebruik.

Als de ingeschakelde hogedrukreiniger langer dan 30 minuten niet wordt gebruikt, schakelt de hogedrukreiniger automatisch uit. De led (2) brandt niet meer.

- ▶ Opnieuw op de druktoets (1) drukken.
De hogedrukreiniger is weer klaar voor gebruik.

11.2 De hogedrukreiniger uitschakelen





- ▶ Op de druktoets (1) drukken.
De led (2) brandt niet meer.

12 Hogedrukreiniger en accu controleren

12.1 Bedieningselementen controleren

Arrêteerhendel en hendel

- ▶ De hogedrukreiniger uitschakelen en de accu eruit halen.
- ▶ De blokkeerhendel in de stand  schuiven.
- ▶ Proberen de hendel in te drukken.
- ▶ Als de hendel kan worden ingedrukt: de hogedrukreiniger niet gebruiken en contact opnemen met een STIHL dealer.
De blokkeerhendel is defect.
- ▶ De blokkeerhendel in de stand  schuiven.
- ▶ De hendel indrukken en weer loslaten.
- ▶ Als de hendel stroef beweegt of niet terugveert naar de uitgangsstand: de hogedrukreiniger niet gebruiken en contact opnemen met een STIHL dealer.
De hendel is defect.

12.2 Accu controleren/testen

- ▶ Druktoets op de accu indrukken.

12 Hogedrukreiniger en accu controleren

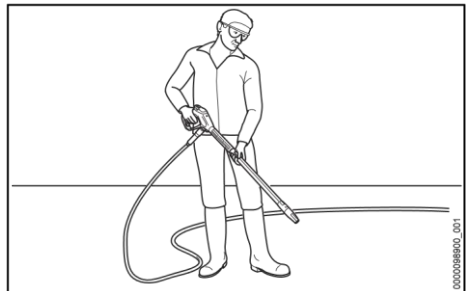
De leds branden of knipperen.

- ▶ Als de leds niet branden of knipperen: accu niet gebruiken en contact opnemen met een STIHL dealer.

In de accu zit een storing.

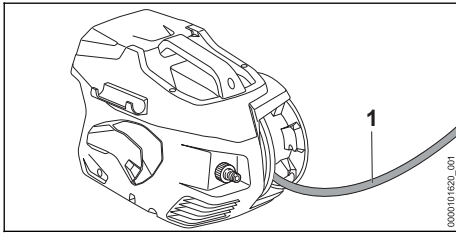
13 Met de hogedrukreiniger werken

13.1 Spuitpistool vasthouden en hanteren



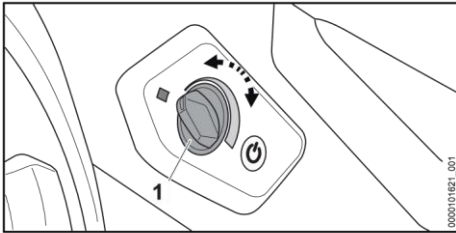
- ▶ Het spuitpistool met een hand op de bedieningshandgreep zo vasthouden dat de duim om de handgreep valt.
- ▶ De spuitlans met de andere hand zo vasthouden dat de duim om de spuitlans valt. ▶ Mondstuk op de grond richten.

13.2 Hogedrukslang afrollen



vuil van gevoelige oppervlakken moet worden verwijderd.

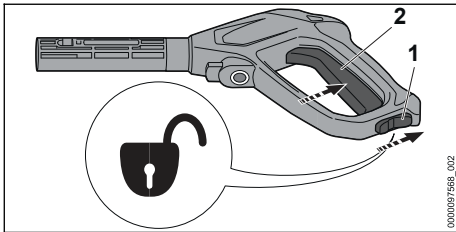
- De hogedrukreiniger inschakelen.




- Hogedrukslang (1) van de slanghaspel rollen.

13.3 Hendel van het spuitpistool indrukken en vergrendelen

Hendel van het spuitpistool indrukken

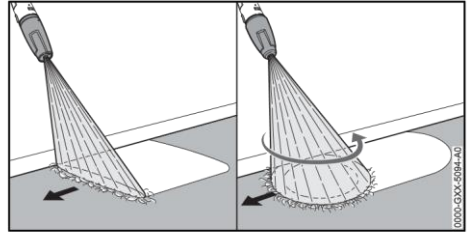
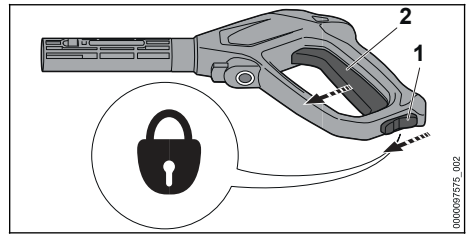


- De blokkeerhendel (1) in de stand  schuiven. Hendel (2) indrukken en ingedrukt houden. De hogedrukpomp schakelt automatisch in en er stroomt water uit het mondstuk.

13 Met de hogedrukreiniger

werkenHendel van het spuitpistool


vergrendelen



- De spuitinrichting gelijkmatig langs het te reinigen oppervlak bewegen.
- Langzaam en gecontroleerd in voorwaartse richting lopen.
- Hendel (2) loslaten.

De hogedrukpomp schakelt automatisch uit en er stroomt geen water meer uit het mondstuk.

De hogedrukreiniger blijft ingeschakeld.

- De blokkeerhendel (1) in de stand  schuiven.

13.4 Werkdruk instellen

Afhankelijk van de toepassing kan de werkdruk worden ingesteld.

Er kan worden gewerkt met hoge werkdruk als er hardnekkig vuil moet worden verwijderd.

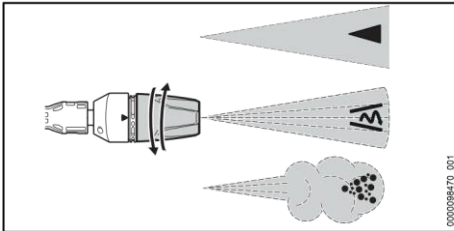
Er kan worden gewerkt met lage werkdruk als er


Werkdruk verhogen

- De draaiknop (1) rechtson draaien tot de gewenste werkdruk is ingesteld.

- ▶ De draaiknop (1) linksom draaien tot de gewenste werkdruk is ingesteld.

13.5 Reinigen






- ▶ De reinigingsmiddelslang (1) in het reinigingsmiddelreservoir steken.
- ▶ De 3-in-1-blaasmond in de stand  draaien en de hoogste werkdruk instellen.

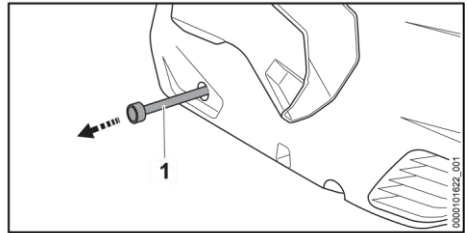
14 Na de werkzaamheden

14.1 Na het werk

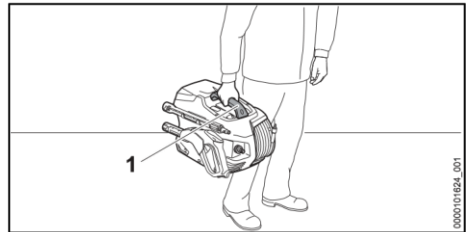
- ▶ Als met reinigingsmiddel wordt gewerkt: hoge-
Werkdruk verlagen

De 3-in-1-sproeikop kan al naar gelang de toepassing worden ingesteld:

- De vlakstraalsproeier  is geschikt voor het reinigen van lichte en gemiddelde vervuilingen.
- De rotorsproeier  is geschikt voor het reinigen van hardnekkig vuil op ongevoelige oppervlakken.
- De sproeier  is geschikt voor de reiniging met reinigingsmiddel.
- ▶ De waterstraal voor het reinigen op een onopvallende plaats op het oppervlak richten en controleren of het oppervlak niet beschadigd raakt.
- ▶ Afstand van de sproeier tot het te reinigen oppervlak zo kiezen dat het te reinigen oppervlak niet beschadigd raakt.
- ▶ De 3-in-1-sproeikop dusdanig instellen dat het te reinigen oppervlak niet beschadigd raakt.



- ▶ De reinigingsmiddelslang (1) uit de hogedrukreiniger trekken.



- ▶ De 3-in-1-sproeikop alleen aanpassen als de hendel van het spuitpistool niet is ingedrukt.

13.6 Werken met reinigingsmiddel

Reinigingsmiddelen kunnen de reinigende werking van het water versterken.

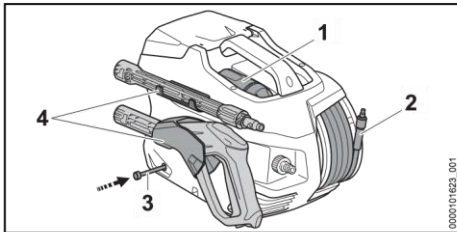
- ▶ Het deksel van het reinigingsmiddelreservoir

losschroeven. drukreiniger spoelen.

- ▶ De reinigingsmiddelslang (3) in de hogedrukreiniger schuiven.
- ▶ De hogedrukreiniger uitschakelen en de accu eruit halen.
- ▶ Als de hogedrukreiniger is aangesloten op het waterleidingnet: de waterkraan dichtdraaien.
- ▶ Hendel van het spuitpistool indrukken.

De waterdruk wordt afgebouwd.

- ▶ Hendel van het spuitpistool vergrendelen.
- ▶ Hogedrukreiniger loskoppelen van de waterbron.
- ▶ Waterslang loskoppelen.
- ▶ Blaasmond en spuitlans wegnemen en schoonmaken.
- ▶ Spuitpistool loskoppelen en het resterende water uit het spuitpistool laten stromen.



- ▶ De hogedrukslang (2) gelijkmatig verdeeld oprollen.
- ▶ De blaasmond (1) plaatsen.
- ▶ Spuitinrichting opbergen in de houders (4) op de hogedrukreiniger.
- ▶ Als de hogedrukreiniger nat is: de hogedrukreiniger laten drogen.
- ▶ Als de accu nat of vochtig is: de accu laten drogen, 21.4.
- ▶ Hogedrukreiniger schoonmaken.
- ▶ De accu schoonmaken.

15 Vervoeren

15.1 Hogedrukreiniger vervoeren

- ▶ De hogedrukreiniger uitschakelen en de accu eruit halen.

14 Na de werkzaamheden

Hogedrukreiniger dragen

- ▶ Hogedrukreiniger aan de handgreep (1) dragen.

Hogedrukreiniger in een voertuig vervoeren

- ▶ De hogedrukreiniger zo borgen dat de hogedrukreiniger niet kan vallen en verschuiven.
- ▶ Als de hogedrukreiniger niet vorstvrij kan worden vervoerd: de hogedrukreiniger beschermen met een antivriesmiddel.

15.2 Accu vervoeren

- ▶ De hogedrukreiniger uitschakelen en de accu eruit halen.
en verschuiven.

De accu is onderworpen aan de eisen voor het transport van gevaarlijke goederen. De accu is geclassificeerd als UN 3480 (lithium-ionaccu's) en is gecontroleerd volgens het UN-handboek Beproevingen en Criteria, deel III, subparagraaf 38.3.

De transportvoorschriften staan vermeld op www.stihl.com/safety-data-sheets.

16 Opslaan

- ▶ Controleren of de accu in een veilige, goede staat verkeert.
- ▶ De accu zo in de verpakking verpakken dat deze niet kan bewegen.
- ▶ Verpakking zo borgen dat deze niet kan vallen

16.1 Hogedrukreiniger opslaan

- ▶ De hogedrukreiniger uitschakelen en de accu eruit halen.


17 Reinigen

- ▶ De hogedrukreiniger zo opslaan, dat aan de volgende voorwaarden wordt voldaan:
 - De hogedrukreiniger kan niet vallen en verschuiven.
 - De hogedrukreiniger bevindt zich buiten het bereik van kinderen.

- De hogedrukreiniger is schoon en droog.
- De hogedrukreiniger bevindt zich in een gesloten ruimte.
- De hogedrukreiniger wordt blootgesteld aan temperaturen boven 0°C.
- Als de hogedrukreiniger niet vorstvrij kan worden opgeslagen: de hogedrukreiniger beschermen met een antivriesmiddel.

16.2 Accu opbergen

STIHL adviseert de accu bij een laadtoestand tussen 40% en 60% (2 groen brandende leds) op te slaan.

- ▶ De accu zo opslaan dat aan de volgende voorwaarden wordt voldaan:
 - De accu bevindt zich buiten het bereik van kinderen.
 - De accu is schoon en droog.
 - De accu bevindt zich in een gesloten ruimte.
 - De accu is losgekoppeld van de hogedrukreiniger.
 - Als de accu in de acculader wordt bewaard: de netstekker uit het stopcontact trekken en de accu met een laadniveau tussen 40% en 60% bewaren (2 groene leds).
 - De accu is niet buiten de aangegeven temperatuurgrenzen opbergen,  21.3.

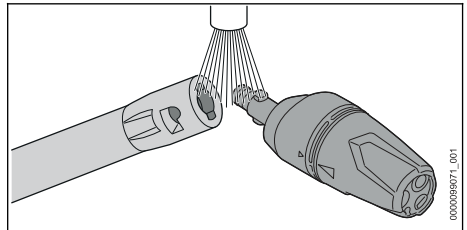
LET OP

- Als de accu niet overeenkomstig de beschrijving in deze handleiding wordt opgeborgen, kan de accu diep ontladen en daardoor onherstelbaar beschadigd raken. ▶ Een lege accu voor het opbergen opladen. STIHL adviseert de accu bij een laadtoestand tussen 40% en 60% (2 groen brandende leds) op te bergen.
 - ▶ De accu los van de hogedrukreiniger opslaan.

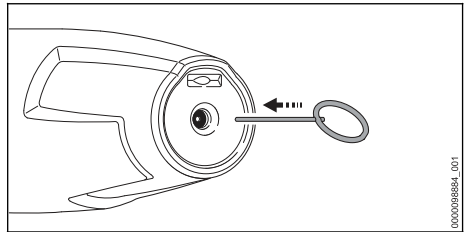
17.2 Hogedrukreiniger en toebehoren reinigen

- ▶ De hogedrukreiniger uitschakelen en de accu eruit halen.
- ▶ De hogedrukreiniger, hogedrukslang, het spuitpistool en toebehoren reinigen met een vochtige doek.
- ▶ Nippels en koppelingen op de hogedrukreiniger, hogedrukslang en het spuitpistool reinigen met een vochtige doek.
- ▶ De ventilatiesleuven met een kwast reinigen.
- ▶ Vreemde voorwerpen uit de accuschacht verwijderen en de accuschacht met een vochtige doek reinigen.
- ▶ Elektrische contacten in de accuschacht met een kwast of een zachte borstel reinigen.

17.3 Mondstukken en spuitlans reinigen



- ▶ Mondstukken en spuitlans onder stromend water afspelen en drogen met behulp van een doek.




- ▶ Als het mondstuk is verstopt: het mondstuk reinigen met de reinigungsnaald.

17 Reinigen

17.1 Hogedrukreiniger spoelen

Als met reinigingsmiddel wordt gewerkt:

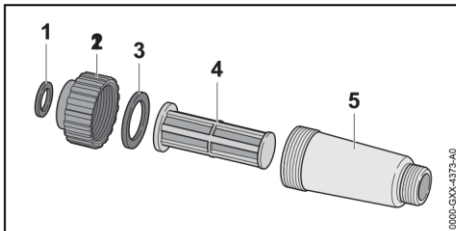
- ▶ De 3-in-1-blaasmond in de stand  draaien en de hoogste vermogenstrap instellen.
- ▶ Hogedrukreiniger inschakelen en circa 30 seconden met schoon water spoelen.

17.4 Watertoevoerzeef reinigen

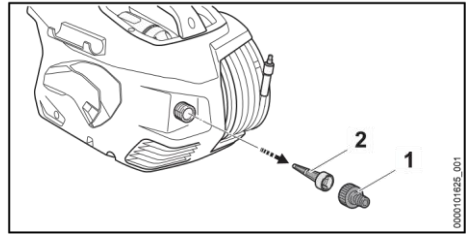
- ▶ Nippel (1) van de wateraansluiting losdraaien.
- ▶ Watertoevoerzeef (2) uit de wateraansluiting trekken.
- ▶ Watertoevoerzeef (2) onder stromend water afspoelen.
- ▶ Watertoevoerzeef (2) in de wateraansluiting plaatsen.
- ▶ Nippel (1) erop draaien en handmatig vastdraaien.

17.5 Waterfilter reinigen

Het waterfilter moet voor het reinigen worden gedemonteerd.



- ▶ Waterfilter demonteren.
- ▶ Pakkingen (1 en 3), sluiting (2), filter (4) en filterbehuizing (5) afspoelen onder stromend water.
- ▶ Pakkingen (1 en 3) invetten met armaturenvet.
- ▶ Het waterfilter weer monteren.



17.6 Waterfilter in de aanzuigset reinigen

De zuigklok moet worden gedemonteerd om het waterfilter te reinigen.

18 Onderhoud

- ▶ Nippel (2) losdraaien.
- ▶ Het waterfilter (3) uit de zuigklok (4) halen.
- ▶ De nippel (2), het waterfilter (3) en de zuigklok (4) onder stromend water afspoelen.
- ▶ Pakkingen (1) invetten met een armaturenvet.
- ▶ De zuigklok weer monteren.

17.7 Accu reinigen

- ▶ De accu met een vochtige doek reinigen.

vallen:

Maandelijks

- ▶ Watertoevoerzeef reinigen.

19 Repareren

19.1 Hogedrukreiniger en accu repareren

18 Onderhoud

18.1 Onderhoudsintervallen

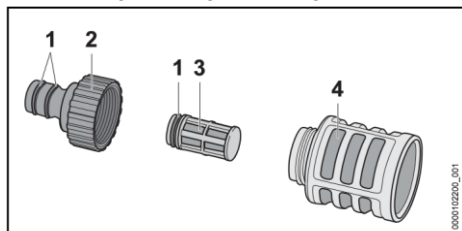
Onderhoudsintervallen zijn afhankelijk van de omgevings- en werkomstandigheden. STIHL adviseert de volgende onderhoudsinter-

De gebruiker kan de hogedrukreiniger, het toebehoren en de accu niet zelf repareren.

- ▶ Als de hogedrukreiniger of het toebehoren zijn beschadigd: de hogedrukreiniger of het

toebehoren niet gebruiken en contact opnemen met een STIHL dealer.

- ▶ Als de accu defect of beschadigd is: de accu vervangen.




20 Storingen opheffen

20.1 Storingen in de hogedrukreiniger of in de accu verhelpen

Storing	Leds op de accu	Oorzaak	Oplossing
De hogedrukreiniger loopt bij het inschakelen niet aan. De elektromotor broemt.	1 led knippert groen.	De laadtoestand van de accu is te laag.	▶ De accu opladen.

20 Storingen opheffen

Storing	Leds op de accu	Oorzaak	Oplossing
	1 led brandt rood.	De accu is te warm of te koud.	▶ Verwijder de accu. ▶ Laat de accu afkoelen of opwarmen.
	3 leds knipperen rood.	In de hogedrukreiniger is sprake van een storing.	▶ De accu verwijderen. ▶ Elektrische contacten in de accuschacht reinigen. ▶ De accu plaatsen. ▶ De hogedrukreiniger inschakelen.
	3 leds branden rood.		▶ Als er nog steeds 3 leds rood knipperen: de hogedrukreiniger niet gebruiken en contact opnemen met een STIHL dealer.


		De hogedrukreiniger is te warm.	<ul style="list-style-type: none"> ▶ De accu verwijderen. ▶ De hogedrukreiniger laten afkoelen. ▶ De blaasmond schoonmaken.
	4 leds knipperen rood.	In de accu bevindt zich een storing.	<ul style="list-style-type: none"> ▶ De accu verwijderen en weer terug plaatsen. ▶ De hogedrukreiniger inschakelen. ▶ Als er nog steeds 4 leds rood knipperen: de accu niet gebruiken en contact opnemen met een STIHL dealer.
	-	De elektrische aansluiting tussen de hogedrukreiniger en de accu is onderbroken.	<ul style="list-style-type: none"> ▶ De accu verwijderen. ▶ Elektrische contacten in de accuschacht reinigen. ▶ Plaats de accu.
	-	De accu is vochtig.	▶ De accu laten drogen,  21.4.
De hogedrukreiniger schakelt tijdens het gebruik uit.	3 leds branden rood.	De hogedrukreiniger is te warm.	<ul style="list-style-type: none"> ▶ De accu verwijderen. ▶ De hogedrukreiniger laten afkoelen. ▶ De blaasmond schoonmaken.
	-	Er is sprake van een elektrische storing.	<ul style="list-style-type: none"> ▶ De accu verwijderen en weer terug plaatsen. ▶ De hogedrukreiniger inschakelen.
De werktijd van de hogedrukreiniger is te kort.	-	De accu is niet volledig opgeladen.	▶ Accu volledig laden.
	-	De levensduur van de accu is overschreden.	▶ De accu vervangen.
Na het aanbrengen van de accu in de acculader start	1 led brandt rood.	De accu is te warm of te koud.	▶ Accu in de acculader laten zitten. De laadprocedure start automatisch zodra het toelaatbare temperatuurbereik is bereikt.

Nederlands

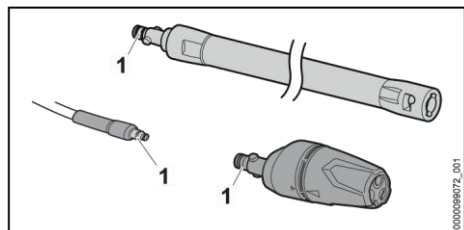
het laadproces niet.			
De hogedrukpomp schakelt meermaals in en uit, zonder dat de hendel van het spuitpistool wordt ingedrukt. De werkdruk schommelt of valt terug.	-	De hogedrukpomp, de hogedrukslang of de spuitinrichting zijn lek.	► Hogedrukreiniger door een STIHL dealer laten controleren.
	-	Er is een watertekort.	► De waterkraan geheel opendraaien. ► Controleren of er een voldoende grote waterhoeveelheid beschikbaar is.
	-	De blaasmond is verstopt.	► De blaasmond schoonmaken.

21 Technische gegevens

Storing	Leds op de accu	Oorzaak	Oplossing
De waterstraal heeft een gewijzigde vorm.	-	De watertoevoerzeef of het waterfilter zijn verstopt.	► De watertoevoerzeef en het waterfilter schoonmaken.
	-	De hogedrukpomp, de hogedrukslang of de spuitinrichting zijn lek of defect.	► Hogedrukreiniger door een STIHL dealer laten controleren.
Het reinigingsmiddel wordt niet aangezogen.	-	De blaasmond is verstopt.	► De blaasmond schoonmaken.
	-	De blaasmond is versleten.	► De sproeier vervangen.
	-	De fles met reinigingsmiddel is leeg.	► De fles met reinigingsmiddel vullen.

De aansluitingen op de hogedrukreiniger, de hogedrukslang, het spuitpistool of de spuitlans kunnen slechts moeizaam aan elkaar worden gekoppeld.	-	Het filter van de reinigingsmiddelslang is vervuild.	► Het filter van de reinigingsmiddelslang onder stromend water afspoelen.
	-	De afdichtingen van de aansluitingen zijn niet ingevet.	► De pakkingen invetten.  20.2

20.2 Afdichtingen invetten



- Afdichtingen (1) invetten met een armaturenvet.

- Maximumwatertoevoerdruk (p in max.): 1 MPa (10 bar)
- Maximumwaterdebiet (Q max.): 5 l/min (300 l/h)
- Minimumwaterdebiet (Q min.): 4,5 l/min (270 l/h)
- Maximumzuighoogte: 0,5 m
- Maximumwatertemperatuur tijdens drukbedrijf (t in max): 40 °C
- Maximumwatertemperatuur tijdens zuigbedrijf: 20 °C

21 Technische gegevens

21.1 Hogedrukreiniger STIHL REA 100.0 PLUS

- Vrijgegeven accu's: STIHL AP
- Opgenomen vermogen: 1300 W – Elektrische beschermklasse: III
- Elektrisch beveiligingstype: IPX5
- Werkdruk (p): 12,5 MPa (125 bar)
- Max. toegestane druk (p max.): 15 MPa (150 bar)

- Afmetingen
- Lengte: 426 mm
- Breedte: 314 mm
- Hoogte: 292 mm
- Lengte van de hogedrukslang: 6 m
- Gewicht (m) zonder accu, met aangebouwd toebehoren: 7 kg

De van de druk afhankelijke gegevens zijn gemeten bij een toevoerdruk van 0,3 MPa (3 bar).

De looptijd kan op www.stihl.com/battery-life worden bekeken.

21.2 Accu STIHL AP

- Accutechnologie: lithium-ion
- Spanning: 36 V
- Capaciteit in Ah: zie typeplaatje

22 Onderdelen en toebehoren

- Energie-inhoud in Wh: zie typeplaatje
- Gewicht in kg: zie typeplaatje – Bluetooth®-interface (alleen voor accu's met



- Gegevensverbinding: Bluetooth® 5.1. Het mobiele eindapparaat moet geschikt zijn voor Bluetooth® Low Energy 5.0 en Generic Access Profile (GAP) ondersteunen. – Frequentieband: ISM-band 2,4 GHz
- Uitgezonden maximaal zendvermogen: 1 mW
- Signaalbereik: ca. 10 m. De signaalsterkte is afhankelijk van de omgevingsvoorwaarden en het mobiele eindapparaat. Het bereik kan sterk variëren, afhankelijk van externe omstandigheden, inclusief het gebruikte ontvangstapparaat. Binnen gesloten ruimten en door metalen barrières (bijvoorbeeld muren, kasten, koffers) kan het bereik aanzienlijk kleiner zijn.
- Eisen aan het besturingssysteem van het mobiele eindapparaat: Android of iOS (in de huidige versie of hoger)

De vermogensafgifte van de accu kan variëren, afhankelijk van het gebruikte accuprodukt.

21.3 Temperatuurgrenzen



WAARSCHUWING

- De accu is niet beschermd tegen alle invloeden van buitenaf. Als de accu blootstaat

aan bepaalde invloeden van buitenaf kan de accu in brand vliegen of exploderen. Personen kunnen ernstig letsel oplopen en er kan materiële schade ontstaan.

- ▶ De accu niet laden bij temperaturen lager dan -20 °C of hoger dan +50 °C.
- ▶ De hogedrukreiniger of de accu niet gebruiken bij temperaturen lager dan -20 °C of hoger dan +50 °C.
- ▶ Hogedrukreiniger of de accu niet opbergen bij temperaturen lager dan -20 °C of hoger dan +70 °C.

21.4 Aanbevolen

temperatuurbereiken

Voor een optimale prestatie van de hogedrukreiniger en de accu moeten de volgende temperatuurbereiken in acht worden genomen: – Laden: +5 °C tot +40 °C

- Gebruik: -10 °C tot +40 °C
- Opbergen: -20 °C tot +50 °C

Als de accu buiten de aanbevolen temperatuurbereiken wordt opgeladen, gebruikt of opgeborgen, kan de prestatie verminderd zijn. Als de accu nat of vochtig is, laat deze dan ten minste 48 uur drogen bij meer dan + 15 °C en minder dan + 50 °C en bij een vochtigheid van minder dan 70%. Een hogere luchtvochtigheid kan de droogtijd verlengen.

21.5 Geluids- en trillingswaarden

De K-waarde voor het geluidsdrukkniveau bedraagt 2 dB(A). De K-waarde voor het geluidsvermogeniveau bedraagt 2 dB(A). De

Kwaarde voor de trillingswaarden bedraagt 2 m/s².

- Geluidrukniveau L_{PA} gemeten volgens EN 60335-2-79: 89 dB(A)
- Geluidvermogensniveau L_{WA} gemeten volgens EN 60335-2-79: 87 dB(A) – Trillingswaarde a_h gemeten volgens EN 60335-2-79, vlakstraalmondstuk: ≤ 2,5 m/s².

Informatie over het voldoen aan de EG-richtlijn 2002/44/EG inzake trillingen is te vinden op www.stihl.com/vib.


21.6 REACH

REACH staat voor een EG voorschrift voor de registratie, classificatie en vrijgave van chemicaliën.

Informatie met betrekking tot het voldoen aan het REACH-voorschrift is onder www.stihl.com/reach weergegeven.

22 Onderdelen en toebehoren

22.1 Onderdelen en toebehoren

STIHL
 Deze symbolen kenmerken de originele STIHL onderdelen en het originele STIHL toebehoren.

STIHL adviseert alleen originele STIHL onderdelen en origineel STIHL toebehoren te gebruiken.

Reserveonderdelen en toebehoren van andere fabrikanten kunnen door STIHL wat betreft betrouwbaarheid, veiligheid en geschiktheid ondanks continue marktobservatie niet worden beoordeeld en STIHL kan ook niet borg staan voor het gebruik ervan.

Originele STIHL onderdelen en origineel STIHL toebehoren zijn leverbaar via de STIHL dealer.

23 Milieuverantwoord afvoeren

23.1 Hogedrukreiniger en accu afvoeren

Informatie over de afvoer is verkrijgbaar bij de gemeente of bij een STIHL dealer.

Een onjuiste afvoer kan schadelijk zijn voor de gezondheid en voor het milieu.

- ▶ De STIHL producten inclusief de verpakking volgens de plaatselijke voorschriften bij een geschikt verzamelpunt voor recycling inleveren.
- ▶ Niet bij het huisvuil afvoeren.

24 EU-conformiteitsverklaring

24.1 Hogedrukreiniger STIHL

REA 100.0 PLUS

ANDREAS STIHL AG & Co. KG

Badstraße 115

D-71336 Waiblingen

Duitsland

verklaart op eigen verantwoording dat

- Constructie: Hogedrukreiniger
- merk: STIHL
- type: REA 100.0 PLUS – serie-identificatie: REA01 voldoet aan de betreffende bepalingen van de richtlijnen 2011/65/EU, 2006/42/EG, 2014/30/EU, en in overeenstemming met de ten tijde van de productiedatum geldende versies van de volgende normen is ontwikkeld en geproduceerd: EN 55014-1, EN 55014-2, EN 60335-1, EN 60335-2-79, EN 61000-3-2, EN 61000-3-3, EN 62233.

Nederlands

Het gemeten en het gegarandeerde geluidsvermogeniveau is bepaald in overeenstemming met richtlijn 2000/14/EG, bijlage V, onder toepassing van de norm ISO 3744. – Gemeten geluidsvermogeniveau: 87 dB(A) – Gewaarborgd geluidsvermogeniveau: 89 dB(A) De technische documentatie wordt bij de productgoedkeuring van ANDREAS STIHL AG & Co. KG bewaard.

Het productiejaar, het productieland en het machinenummer staan vermeld op de hogedrukreiniger.

Waiblingen, 1-8-2022

ANDREAS STIHL AG & Co. KG

23 Milieuverantwoord afvoeren

Bij volmacht 
Robert Olma, Vice President, Regulatory Affairs
& Global Governmental Relations

25 UKCA- conformiteitsverklaring

25.1 Hogedrukreiniger STIHL REA 100.0 PLUS



ANDREAS STIHL AG & Co. KG
Badstraße 115
D-71336 Waiblingen
Duitsland

verklaart op eigen verantwoording dat

- Constructie: Hogedrukreiniger
- merk: STIHL

- type: REA 100.0 PLUS – serie-identificatie: REA01 voldoet aan de betreffende bepalingen van de Britse richtlijnen The Restriction of the Use of

Certain Hazardous Substances in Electrical and Electronic Equipment Regulations 2012, Supply of Machinery (Safety) Regulations 2008 en Electromagnetic Compatibility Regulations 2016 en in overeenstemming met de ten tijde van de productiedatum geldende versies van de volgende normen is ontwikkeld en geproduceerd: EN 55014-1, EN 55014-2, EN 60335-1, EN 60335-2-79, EN 61000-3-2, EN 61000-3-3, EN 62233.

Voor het bepalen van het gemeten en het gegarandeerde geluidsvermogeniveau werd gehandeld volgens de Britse richtlijn Noise Emission in the Environment by Equipment for use Outdoors Regulations 2001, Schedule 8, onder toepassing van de norm ISO3744.

- Gemeten geluidsvermogeniveau: 87 dB(A)
- Gewaarborgd geluidsvermogeniveau: 89 dB(A)

De technische documentatie wordt bij ANDREAS STIHL AG & Co. KG bewaard. Het productiejaar, het productieland en het machinenummer staan vermeld op de hogedrukreiniger.

Waiblingen, 1-8-2022

26 Adressen

ANDREAS STIHL AG & Co. KG

Bij volmacht 
Robert Olma, Vice President, Regulatory Affairs
& Global Governmental Relations

26 Adressen

www.stihl.com

www.stihl.com

04580479601A

0458-047-9601-A

A*

A
***04580479601**
0458-047-9601-