

STIHL

STIHL MH 700

Gebrauchsanleitung
Instruction Manual
Notice d'emploi
Istruzioni d'uso

Handleiding



Inhoudsopgave

1	Voorwoord	164	6.10	Motorolie bijvullen	182
2	Informatie met betrekking tot deze handleiding	164	6.11	Oliebadluchtfiter vullen	183
2.1	Geldende documenten	164	7	Tank van de motorhak vullen	183
2.2	Geldende documenten	165	7.1	Tank van de motorhak vullen	183
2.3	Aanduiding van de waarschuwingen in de tekst	165	8	Motorhak voor de gebruiker instellen	183
2.4	Symbolen in de tekst	165	8.1	Hoogte van duwstang instellen	183
3	Overzicht	165	8.2	Duwstang zijwaarts instellen	184
3.1	Motorhak	165	9	Motorhak starten en uitzetten	185
3.2	Pictogrammen	167	9.1	Motor starten en uitzetten	185
4	Veiligheidsinstructies	168	9.2	Versnelling inschakelen	185
4.1	Waarschuwingpictogrammen	168	9.3	Toerental afstellen	186
4.2	Reglementair gebruik	168	9.4	Wiel aandrijving inschakelen en uitschakelen	186
4.3	Vereisten aan de gebruiker	168	10	Motorhak controleren	187
4.4	Kleding en uitrusting	169	10.1	Bedieningsorganen controleren	187
4.5	Werkgebied en omgeving	170	11	Met de motorhak werken	188
4.6	Veilige staat	170	11.1	Onderstel in de werkstand zetten	188
4.7	Brandstof en tanken	171	11.2	Freesstand verstellen	189
4.8	Werken	172	11.3	Aftakasaandrijving gebruiken	189
4.9	Transporteren	174	11.4	Koplamp inschakelen en uitschakelen	190
4.10	Opslag	174	11.5	Motorhak vasthouden en leiden	190
4.11	Reiniging, onderhoud en reparatie	174	11.6	Vaste bodem losmaken of bodemtoevoegingen in losse bodem werken	190
5	Motorhak bedrijfsklaar maken	175	11.7	Losse bodem bewerken	190
5.1	Motorhak bedrijfsklaar maken	175	11.8	Voren maken	191
6	Motorhak in elkaar zetten	175	12	Na de werkzaamheden	191
6.1	Stervormige hakmessen monteren en demonteren	175	12.1	Na het werken	191
6.2	Loopwielen monteren en demonteren	176	13	Vervoeren	191
6.3	Onderstel monteren	177	13.1	Motorhak transporteren	191
6.4	Freesstand monteren	177	14	Opslaan	193
6.5	Duwstang monteren	178	14.1	Motorhak opslaan	193
6.6	Kabels vasthaken	179	15	Reinigen	193
6.7	Transportgreep monteren	180	15.1	Motorhak reinigen	193
6.8	Bescherming en afdekkingen monteren	180	15.2	Stervormige hakmessen reinigen	194
6.9	Transmissieolie bijvullen	182			

STIHL

Op deze handleiding rust auteursrecht. Alle rechten blijven voorbehouden, vooral het recht op verspreiding, vertaling en verwerking met elektronische systemen.

16 Onderhoud	194
16.1 Onderhoudsintervallen	194
16.2 Transmissie smeren	194
16.3 Transmissieoliepeil controleren	195
16.4 Transmissieolie verversen	195
17 Repareren	196
17.1 Motorhak en stervormige hakmessen repareren	196
18 Storingen opheffen	197
18.1 Storingen van de motorhak verhelpen	197
19 Technische gegevens	200
19.1 Motorhak STIHL MH 700	200
19.2 Geluids- en vibratiewaarden	200
19.3 REACH	200
20 Onderdelen en toebehoren	200
20.1 Onderdelen en toebehoren	200
20.2 Belangrijke vervangingsonderdelen	200
20.3 Accessoires	200
21 Milieuverantwoord afvoeren	201
21.1 Motorhak wegdoen	201
22 EU-conformiteitsverklaring	201
22.1 Motorhak STIHL MH 700.1	201
23 Veiligheidsinstructies voor motorhakken	201
23.1 Inleiding	201
23.2 Algemene aanwijzingen	202
23.3 Voorbereidende maatregelen	202
23.4 Gebruik	202
23.5 Onderhoud en opslag	203

1 Voorwoord

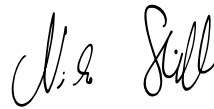
Geachte cliënt(e),

Wij zijn blij dat u hebt gekozen voor STIHL. Wij ontwikkelen en produceren onze producten in topkwaliteit in overeenstemming met de behoeften van onze klanten. Zo ontstaan producten met een hoge betrouwbaarheid, ook bij extreme belasting.

STIHL staat ook voor service met topkwaliteit. Onze dealers staan garant voor deskundig advies en instructie alsmede een uitgebreide technische begeleiding.

STIHL kiest uitdrukkelijk voor een duurzame en verantwoordelijke omgang met de natuur. Deze gebruiksaanwijzing is voor u bedoeld als ondersteuning om uw STIHL-product gedurende een lange levensduur veilig en milieuvriendelijk te gebruiken.

Wij danken u voor uw vertrouwen in ons en wensen u veel plezier met uw STIHL product.



Dr. Nikolas Stihl

BELANGRIJK! VOOR GEBRUIK GOED DOORLEZEN EN BEWAREN.

2 Informatie met betrekking tot deze handleiding

2.1 Geldende documenten

De lokale veiligheidsvoorschriften zijn van kracht.

- Lees naast deze gebruiksaanwijzing de volgende documenten, zorg dat u alles begrijpt en bewaar ze:
 - Gebruiksaanwijzing motor STIHL EHC 700

2.2 Geldende documenten

Deze gebruiksaanwijzing is een originele gebruiksaanwijzing van de fabrikant in de zin van de EG-richtlijn 2006/42/EC.

De lokale veiligheidsvoorschriften zijn van kracht.

- ▶ Lees naast deze gebruiksaanwijzing de volgende documenten, zorg dat u alles begrijpt en bewaar ze:
 - Gebruiksaanwijzing motor STIHL EHC 700

2.3 Aanduiding van de waarschuwingen in de tekst

⚠ GEVAAR

De aanwijzing duidt op gevaren die leiden tot ernstig letsel of zelfs tot de dood.

- ▶ De genoemde maatregelen kunnen ernstig letsel of de dood voorkomen.

⚠ WAARSCHUWING

De aanwijzing duidt op gevaren die **kunnen** leiden tot ernstig letsel of zelfs tot de dood.

- ▶ De genoemde maatregelen kunnen ernstig letsel of de dood voorkomen.

LET OP

De aanwijzing duidt op gevaren die kunnen leiden tot materiële schade.

- ▶ De genoemde maatregelen kunnen materiële schade voorkomen.

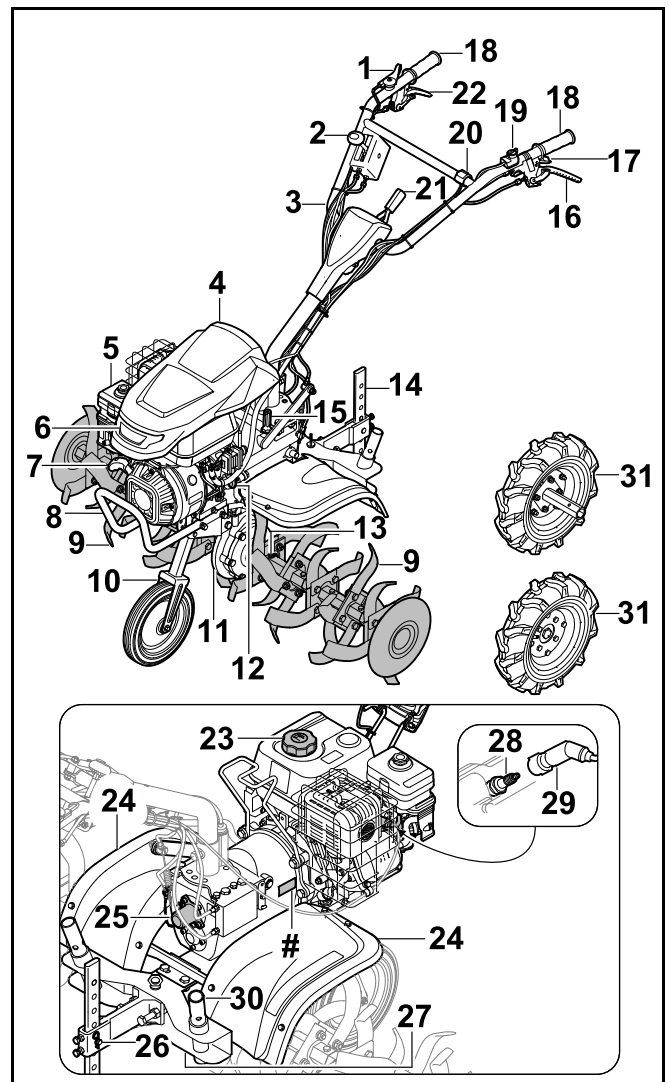
2.4 Symbolen in de tekst



Dit symbool verwijst naar een hoofdstuk in deze handleiding.

3 Overzicht

3.1 Motorhak



- 1 Gashendel**
De gashendel dient voor het versnellen van de motor.
- 2 Versnellingshendel**
De versnellingshendel dient voor het instellen van versnellingen.
- 3 Duwstang**
De duwstang dient voor het vasthouden, begeleiden en transporteren van de motorhak.
- 4 Afdekking**
De afdekking beschermt de motor.
- 5 OliebadluchtfILTER**
Het oliebadluchtfILTER filtert de lucht die door de motor wordt aangezogen.
- 6 Koplamp**
De koplamp verlicht het werkgebied.
- 7 Starthandgreep**
De starthandgreep dient voor het starten van de motor.
- 8 Transportgreep**
De transportgreep dient voor het dragen van de motorhak.
- 9 Stervormige hakmessen**
De stervormige hakmessen bewerken de bodem.
- 10 Onderstel**
Het onderstel dient voor het transporteren van de motorhak.
- 11 Transmissiebehuizing**
De transmissiebehuizing dekt de transmissie af.
- 12 Motoroliedop**
De motoroliedop sluit de opening voor het bijvullen van de motorolie af.
- 13 Overslagpen**
De overslagpen borgt het stervormige hakmes.
- 14 Freesstand**
De freesstand dient voor het regelen van de werksnelheid en de werkdiepte.
- 15 Transmissieoliedop**
De transmissieoliedop sluit de opening voor het bijvullen van de transmissieolie af.
- 16 Koppelingshendel - wielaandrijving**
De koppelingshendel - wielaandrijving schakelt de aandrijfjas in of uit.
- 17 Koppelingshendel - zijdelingse verstelling**
De koppelingshendel - zijdelingse verstelling dient voor de zijwaartse verstelling van de duwstang.
- 18 Handgreep**
De handgrepen dienen voor het bedienen, vasthouden en bewegen van de motorhak.
- 19 Hoofdschakelaar**
De hoofdschakelaar dient voor het starten en uitzetten van de motor.
- 20 Lichtschakelaar**
De lichtschakelaar dient voor het in- en uitschakelen van de koplamp.
- 21 Hendel**
De hendel dient voor het instellen van de duwstanghoogte.
- 22 Koppelingshendel - achteruitversnelling**
De koppelingshendel - achteruitversnelling schakelt de aandrijfjas in of uit.
- 23 Brandstoftankdop**
De brandstoftankdop sluit de opening voor het bijvullen van de benzine af.
- 24 Bescherming**
De bescherming beschermt de gebruiker tegen omhoog geslingerde voorwerpen en tegen contact met de stervormige hakmessen.
- 25 Afdekking**
De afdekking dekt de aftakas af.
- 26 Bevestiging freesstand**
De bevestiging van de freesstand bestaat uit een pen en een splitpen en deze borgt de freesstand.

27 Afsluitschroef

De afsluitschroef sluit de opening voor het aftappen van de transmissieolie af.

28 Bougie

De bougie ontsteekt de brandstof in de motor.

29 Bougiestekker

De bougiestekker verbindt de ontstekingskabel met de bougie.

30 Transportadapter stervormige hakmessen

De transportadapter voor stervormige hakmessen dient bij gemonteerde loopwielen voor het transporteren van de stervormige hakmessen.

31 Loopwiel

De loopwielen dienen voor het transporteren van de motorhak.

Typeplaatje met machinenummer

3.2 Pictogrammen

De pictogrammen kunnen op de motorhak staan en betekenen het volgende:



Gegarandeerd geluidsniveau volgens richtlijn 2000/14/EC in dB(A) om geluidsemissies van producten vergelijkbaar te maken.



Gooi het product niet bij het huisvuil weg.



Geeft de stand van de hoofdschakelaar aan.



3600/min

Dit pictogram geeft het nominale toerental van de aftakas aan.



Als de koppelingshendel - wielaandrijving is ingedrukt: de wielaandrijving is ingeschakeld.

Als de koppelingshendel - wielaandrijving niet is ingedrukt: de wielaandrijving is uitgeschakeld.

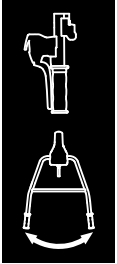


Als de koppelingshendel - achteruitversnelling is ingedrukt: de achteruitversnelling is ingeschakeld.

Als de koppelingshendel - achteruitversnelling niet is ingedrukt: de achteruitversnelling is uitgeschakeld.



Geeft de ingeschakelde versnelling aan.



Als de koppelingshendel - zijwaartse verstelling is ingedrukt: de duwstang kan zijwaarts worden versteld.



Neem de bougiestekker los tijdens transport, opslag, onderhoud en reparaties.



Draag gehoorbescherming.



Raak hete oppervlakken niet aan.



4 Veiligheidsinstructies

4.1 Waarschuwpictogrammen

De waarschuwpictogrammen op de motorhak betekenen het volgende:



Neem de veiligheidsinstructies en bijbehorende maatregelen in acht.



Lees de gebruiksaanwijzing, zorg dat u alles begrijpt en bewaar hem.



Neem de veiligheidsinstructies aangaande omhoog geslingerde voorwerpen en de bijbehorende maatregelen in acht.



Neem de veiligheidsafstand in acht.



Raak de draaiende stervormige hakmessen niet aan.

4.2 Reglementair gebruik

De motorhak STIHL MH 700 dient voor het losmaken en bewerken van de bodem, het inwerken van bodemtoevoegingen en het maken van voren.

De werkbreedte van de stervormige hakmessen mag niet meer dan 1200 mm bedragen.

⚠ WAARSCHUWING

- Als de motorhak niet volgens de regels wordt gebruikt, kunnen personen ernstig of dodelijk letsel oplopen en kan er materiële schade ontstaan.
 - ▶ Gebruik de motorhak zoals in deze gebruiksaanwijzing en in de gebruiksaanwijzing van de motor beschreven staat.

4.3 Vereisten aan de gebruiker

⚠ WAARSCHUWING

- Niet-geïnstrueerde gebruikers kunnen de gevaren van de motorhak niet herkennen of inschatten. De gebruiker of andere personen kunnen ernstig of dodelijk letsel oplopen.



- ▶ Lees de gebruiksaanwijzing, zorg dat u alles begrijpt en bewaar hem.

- ▶ Als de motorhak aan een andere persoon wordt doorgegeven: Geef de gebruiksaanwijzing van de motorhak en de motor mee.
- ▶ Zorg ervoor dat de gebruiker aan de volgende vereisten voldoet:
 - De gebruiker is uitgerust.
 - De gebruiker is lichamelijk, zintuigelijk en geestelijk in staat om de motorhak te bedienen en ermee te werken. Als de gebruiker met lichamelijke, zintuigelijke of geestelijke beperkingen daartoe in staat is, mag de gebruiker er alleen onder toezicht of na instructie door een verantwoordelijke persoon mee werken.
 - De gebruiker kan de gevaren van de motorhak herkennen en inschatten.
 - De gebruiker is zich ervan bewust dat hij aansprakelijk is voor ongevallen en voor materiële schade.
 - De gebruiker is meerderjarig of de gebruiker wordt conform nationale regelgeving onder toezicht voor een beroep opgeleid.
 - De gebruiker heeft instructie gekregen van een STIHL vakhandelaar of een deskundige persoon, voordat hij voor het eerst met de motorhak gaat werken.
 - De gebruiker is niet onder invloed van alcohol, medicijnen of drugs.
- ▶ Als er onduidelijkheid bestaat: neem contact op met een STIHL vakhandelaar.

4.4 Kleding en uitrusting

⚠ WAARSCHUWING

- Tijdens het werken kan lang haar de motorhak in worden getrokken. De gebruiker kan ernstig letsel oplopen.
 - ▶ Bind lang haar op en zorg ervoor dat het niet de motorhak in kan worden getrokken.
- Tijdens het werken kunnen er voorwerpen met grote snelheid omhoog worden geslingerd. De gebruiker kan letsel oplopen.
 - ▶ Draag een nauwsluitende veiligheidsbril. Geschikte veiligheidsbrillen zijn getest volgens de norm EN 166 of volgens nationale voorschriften en zijn met de bijbehorende aanduiding in de handel verkrijgbaar.
 - ▶ Draag een lange broek van stevig materiaal.
- Tijdens het werken ontstaat lawaai. Lawaai kan het gehoor beschadigen.
 - ▶ Draag gehoorbescherming.



- Tijdens het werken kan er stof opstuiwen. Ingeademd stof kan de gezondheid schaden en allergische reacties veroorzaken.
 - ▶ Als er stof opstuift: draag een stofmasker.
- Ongeschikte kleding kan vast blijven zitten in hout, struikgewas en de motorhak. Gebruikers zonder geschikte kleding kunnen ernstig letsel oplopen.
 - ▶ Draag nauwsluitende kleding.
 - ▶ Doe sjaals en sieraden af.
- Tijdens het werken kan de gebruiker in contact komen met de stervormige hakmessen. De gebruiker kan ernstig letsel oplopen.
 - ▶ Draag werkschoenen met stalen neuzen.
 - ▶ Draag een lange broek van stevig materiaal.

- Tijdens het reinigen of onderhoud uitvoeren kan de gebruiker in contact komen met de stervormige hakmessen. De gebruiker kan letsel oplopen.
 - ▶ Draag werkhandschoenen van stevig materiaal.
- Gebruikers die ongeschikte schoenen dragen, kunnen uitglijden. De gebruiker kan letsel oplopen.
 - ▶ Draag stevige, dichte schoenen met een stroeve zool.

4.5 Werkgebied en omgeving

⚠ WAARSCHUWING

- Niet-betrokken personen, kinderen en dieren kunnen de gevaren van de motorhak en omhoog geslingerde voorwerpen niet herkennen en niet inschatten. Niet-betrokken personen, kinderen en dieren kunnen ernstig letsel oplopen en er kan materiële schade ontstaan.



- ▶ Houd niet-betrokken personen, kinderen en dieren ver uit de buurt van het werkgebied.

- ▶ Houd afstand tot voorwerpen.
- ▶ Laat de motorhak niet zonder toezicht staan.
- ▶ Zorg ervoor dat kinderen niet met de motorhak kunnen spelen.
- Wanneer de motor draait, komen er hete uitlaatgassen uit de geluiddemper. Hete uitlaatgassen kunnen licht ontvlambare materialen doen ontbranden en brand veroorzaken.
 - ▶ Houd de straal uitlaatgassen uit de buurt van licht ontvlambare materialen.

4.6 Veilige staat

4.6.1 Motorhak

De motorhak verkeert in een veilige toestand, als aan de volgende voorwaarden is voldaan:

- De motorhak is onbeschadigd.

- De stervormige hakmessen of loopwielen zijn paarsgewijs gemonteerd.
- Er komt geen benzine uit de motorhak.
- De brandstoftankdop is afgesloten.
- Er komt geen motorolie uit de motorhak.
- De motorolieafsluiting is afgesloten.
- Het oliebadluchtfILTER is afgesloten.
- Er komt geen transmissieolie uit het transmissiebehuizing.
- De transmissieoliedop is afgesloten.
- De afsluitschroef is afgesloten.
- De motorhak is schoon.
- De bedieningsorganen werken en zijn niet gewijzigd.
- De stervormige hakmessen of correct gemonteerd.
- Er is een origineel STIHL accessoire voor deze motorhak gemonteerd.
- Het accessoire is correct gemonteerd.

⚠ WAARSCHUWING

- In een niet-veilige toestand kunnen onderdelen niet meer naar behoren functioneren, kunnen veiligheidsvoorzieningen buiten werking worden gezet en kan er brandstof ontsnappen. Personen kunnen ernstig of dodelijk letsel oplopen.
 - ▶ Werk met een onbeschadigde motorhak.
 - ▶ Als er benzine uit de motorhak komt: werk niet met de motorhak en neem contact op met een STIHL vakhandelaar.
 - ▶ Sluit de brandstoftankdop.
 - ▶ Als er motorolie uit de motorhak komt: werk niet met de motorhak en neem contact op met een STIHL vakhandelaar.
 - ▶ Sluit de motoroliedop.

- ▶ Als er transmissieolie uit de motorhak komt: werk niet met de motorhak en neem contact op met een STIHL vakhandelaar.
- ▶ Sluit de transmissieoliedop.
- ▶ De afsluitschroef is goed aangehaald.
- ▶ Als de motorhak vuil is: reinig de motorhak.
- ▶ Breng geen wijzigingen aan de motorhak aan. Uitzondering: montage van stervormige hakmessen en loopwielen.
- ▶ Als de bedieningsorganen niet werken: werk niet met de motorhak.
- ▶ Monteer originele STIHL accessoire voor deze motorhak.
- ▶ Monteer stervormige hakmessen en loopwielen zoals in deze gebruiksaanwijzing beschreven staat.
- ▶ Monteer accessoires zoals in deze gebruiksaanwijzing of in de gebruiksaanwijzing van het accessoire beschreven staat.
- ▶ Steek geen voorwerpen in de openingen van de motorhak.
- ▶ Vervang versleten of beschadigde waarschuwingsstickers.
- ▶ Als er onduidelijkheid bestaat: neem contact op met een STIHL vakhandelaar.

4.6.2 Stervormige hakmessen

De stervormige hakmessen verkeren in een veilige toestand, als aan de volgende voorwaarden is voldaan:

- De stervormige hakmessen zijn onbeschadigd.
- De stervormige hakmessen zijn niet vervormd.
- De stervormige hakmessen zijn correct gemonteerd.

⚠ WAARSCHUWING

- In een niet-veilige toestand kan de gebruiker de controle over de motorhak verliezen. Personen kunnen ernstig letsel oplopen.
 - ▶ Werk met onbeschadigde stervormige hakmessen.
 - ▶ Als er onduidelijkheid bestaat: neem contact op met een STIHL vakhandelaar.

4.7 Brandstof en tanken

⚠ WAARSCHUWING

- De brandstof die voor deze motorhak wordt gebruikt, is benzine. Benzine is zeer ontvlambaar. Als benzine in contact komt met open vuur of hete voorwerpen, kan de benzine brand of explosies veroorzaken. Personen kunnen ernstig of dodelijk letsel oplopen en er kan materiële schade ontstaan.
 - ▶ Bescherm benzine tegen hitte en vuur.
 - ▶ Mors geen benzine.
 - ▶ Als er benzine is gemorst: veeg de benzine met een doek op en probeer de motor pas te starten als alle onderdelen van de motorhak droog zijn.
 - ▶ Rook niet.
 - ▶ Tank niet in de buurt van vuur.
 - ▶ Schakel de motor voor het bijtanken uit en laat deze afkoelen.
 - ▶ Als de tank moet worden leeggemaakt: doe dit in de open lucht.
 - ▶ Start de motor minstens 3 m verwijderd van de plaats waar wordt getankt.
 - ▶ Sla de motorhak nooit op in een gebouw met benzine in de tank.
- Ingeademde benzinedampen kunnen mensen vergiftigen.
 - ▶ Adem geen benzinedampen in.
 - ▶ Tank op een goed geventileerde plaats.

- Tijdens het werken wordt de motorhak warm. De benzine zet uit en in de brandstoftank kan overdruk ontstaan. Wanneer de brandstoftankafsluiting wordt geopend, kan er benzine naar buiten spuiten. De naar buiten spuitende benzine kan ontbranden. De gebruiker kan ernstig letsel oplopen.
 - ▶ Laat eerst de motorhak afkoelen en open vervolgens de brandstoftankafsluiting.
- Kleding die in contact komt met benzine, is licht ontvlambaar. Personen kunnen ernstig of dodelijk letsel oplopen en er kan materiële schade ontstaan.
 - ▶ Als kleding in contact komt met benzine: verwissel de kleding.
- Benzine is schadelijk voor het milieu.
 - ▶ Mors geen brandstof.
 - ▶ Voer benzine volgens de voorschriften en milieuvriendelijk af.
- Als benzine met de huid of de ogen in contact komt, kunnen de huid of de ogen geïrriteerd raken.
 - ▶ Vermijd contact met benzine.
 - ▶ Als er contact met de huid heeft plaatsgevonden: was de betreffende plekken van de huid met veel water en zeep.
 - ▶ Als er contact met de ogen heeft plaatsgevonden: spoel de ogen minstens 15 minuten met veel water en raadpleeg een arts.
- Overgestroomde benzine kan ontbranden. Personen kunnen ernstig of dodelijk letsel oplopen en er kan materiële schade ontstaan.
 - ▶ Reinig oppervlakken die met benzine verontreinigd zijn.
 - ▶ Vermijd pogingen tot starten totdat de benzinedampen zijn verdampt.

- De ontsteking van de motorhak produceert vonken. Vonken kunnen ontsnappen en in een licht ontvlambare of explosieve omgeving brand of een explosie veroorzaken. Personen kunnen ernstig of dodelijk letsel oplopen en er kan materiële schade ontstaan.
 - ▶ Gebruik bougies die in de gebruiksaanwijzing van de motorhak worden beschreven.
 - ▶ Draai de bougie in en haal deze aan.
 - ▶ Druk de bougiestekker stevig aan.
- Als voor de motorhak ongeschikte benzine is getankt, kan de motorhak beschadigd raken.
 - ▶ Gebruik recente loodvrije merkbenzine.
 - ▶ Houd u aan de voorschriften in de gebruiksaanwijzing van de motor.

4.8 Werken

WAARSCHUWING

- Als de gebruiker de motor niet op de juiste manier start, kan de gebruiker de controle over de motorhak verliezen. De gebruiker kan ernstig letsel oplopen.
 - ▶ Start de motor zoals in deze gebruiksaanwijzing beschreven staat.
- De gebruiker kan in bepaalde omstandigheden niet meer geconcentreerd werken. De gebruiker kan de controle over de motorhak verliezen, struikelen, vallen of ernstig letsel oplopen.
 - ▶ Werk rustig en doordacht.
 - ▶ Als de lichtomstandigheden en het zicht slecht zijn: werk niet met de motorhak.
 - ▶ Bedien de motorhak alléén.
 - ▶ Beweeg de stervormige hakmessen dichtbij de bodem.
 - ▶ Pas op voor obstakels.
 - ▶ Kantel de motorhak niet.
 - ▶ Als op een steenachtige of harde ondergrond wordt gewerkt: werk niet met vol gas.

- ▶ Werk rechtop staand op de grond en zorg voor goed evenwicht.
- ▶ Als er vermoeidheidsverschijnselen optreden: las een pauze in.
- ▶ Als op een helling wordt gewerkt: werk dwars op de helling.
- ▶ Werk niet op hellingen van meer dan 15° (26,8%).
- Wanneer de motor draait, ontstaan er uitlaatgassen. Ingeademde uitlaatgassen kunnen mensen vergifigen.
 - ▶ Adem geen uitlaatgassen in.
 - ▶ Werk op een goed geventileerde plaats met de motorhak.
 - ▶ Bij misselijkheid, hoofdpijn, zichtstoornissen, slecht horen of duizeligheid: stop met werken en raadpleeg een arts.
- Als de gebruiker gehoorbescherming draagt en de motor draait, kan de gebruiker geluiden beperkt waarnemen en inschatten.
 - ▶ Werk rustig en doordacht.
- De gebruiker kan zich aan draaiende stervormige hakmessen snijden. De gebruiker kan ernstig letsel oplopen.



- ▶ Raak de draaiende stervormige hakmessen niet aan.

- Als de stervormige hakmessen door een voorwerp zijn geblokkeerd en daarbij gas wordt gegeven, kan de motorhak beschadigd raken.
 - ▶ Schakel de motor uit. Verwijder pas hierna het voorwerp.
- Als de gebruiker in contact komt de draaiende aftakas, kan de gebruiker ernstig letsel oplopen.



- ▶ Schakel de motor uit. Demonteer of monteer pas daarna de afdekking.
- ▶ Raak de draaiende aftakas niet aan.

- Als de motorhak anders gaat werken of zich ongewoon gedraagt, verkeert de motorhak mogelijk in een niet-veilige toestand. Personen kunnen ernstig letsel oplopen en er kan materiële schade ontstaan.
 - ▶ Stop met werken en neem contact op met een STIHL vakhandelaar.
- Tijdens het werken kunnen op de motorhak vibraties ontstaan.
 - ▶ Draag handschoenen.
 - ▶ Neem pauzes.
 - ▶ Als er tekenen van een verstoring van de doorbloeding optreden: raadpleeg een arts.
- Wanneer de koppelingshendel wordt losgelaten, draaien de stervormige hakmessen nog korte tijd door. Personen kunnen ernstig letsel oplopen.
 - ▶ Wacht totdat de stervormige hakmessen niet meer draaien.

GEVAAR

- Als in de buurt van onder spanning staande leidingen wordt gewerkt, kunnen de stervormige hakmessen met de onder spanning staande leidingen in contact komen en deze beschadigen. De gebruiker kan ernstig of dodelijk letsel oplopen.
 - ▶ Werk niet in de buurt van onder spanning staande leidingen.

4.9 Transporteren

▲ WAARSCHUWING

- Tijdens het werken kan de transmissiebehuizing heet worden. De gebruiker kan zich branden.
 - ▶ Raak de hete transmissiebehuizing niet aan.
- Bij het transport kan de motorhak omvallen of bewegen. Personen kunnen letsel oplopen en er kan beschadiging optreden.
 - ▶ Schakel de motor uit.
 - ▶ Trek de bougiestekker los.



- ▶ Zet de motorhak met spangordels, riemen of een net zodanig vast, dat deze niet kan omvallen en niet kan bewegen.
- Wanneer de motor uitgedraaid is, kunnen de geluiddemper en de motor nog heet zijn. De gebruiker kan zich branden.
 - ▶ Kantel en schuif de motorhak in de richting van de gebruiker.
- De motorhak is zwaar. Als de gebruiker de motorhak alléén draagt, kan de gebruiker letsel oplopen.
 - ▶ Draag handschoenen.
 - ▶ Draag de motorhak met twee personen.

4.10 Opslag

▲ WAARSCHUWING

- Kinderen kunnen de gevaren van de motorhak niet herkennen en niet inschatten. Kinderen kunnen ernstig letsel oplopen.
 - ▶ Schakel de motor uit.
 - ▶ Sla de motorhak buiten bereik van kinderen op.

- De elektrische contacten op de motorhak en de metalen onderdelen kunnen door vocht gaan corroderen. De motorhak kan beschadigd raken.
 - ▶ Sla de motorhak schoon en droog op.

4.11 Reiniging, onderhoud en reparatie

▲ WAARSCHUWING

- Als de motor tijdens het reinigen, onderhoud uitvoeren of repareren loopt, kunnen de stervormige hakmessen onbedoeld starten. Personen kunnen ernstig letsel oplopen en er kan materiële schade ontstaan.
 - ▶ Schakel de motor uit.
 - ▶ Trek de bougiestekker los.



- Wanneer de motor uitgedraaid is, kunnen de geluiddemper en de motor nog heet zijn. Personen kunnen brandwonden oplopen.
 - ▶ Wacht totdat de geluiddemper en de motor afgekoeld zijn.
- Tijdens het werken kan de transmissiebehuizing heet worden. De gebruiker kan zich branden.
 - ▶ Raak de hete transmissiebehuizing niet aan.
- Als gevolg van agressieve reinigingsmiddelen, reinigen met een waterstraal of met scherpe voorwerpen kunnen de motorhak of de stervormige hakmessen beschadigd raken. Als de motorhak of de stervormige hakmessen niet op de juiste manier wordt gereinigd, kunnen onderdelen niet meer naar behoren functioneren en kunnen veiligheidsvoorzieningen buiten werking worden gezet. Personen kunnen ernstig letsel oplopen.
 - ▶ Reinig de motorhak en de stervormige hakmessen zoals in deze gebruiksaanwijzing beschreven staat.
- Als de motorhak of de stervormige hakmessen niet op de juiste manier onderhouden of gerepareerd worden, kunnen onderdelen niet meer naar behoren functioneren.

5 Motorhak bedrijfsklaar maken

Nederlands

en kunnen veiligheidsvoorzieningen buiten werking worden gezet. Personen kunnen ernstig of dodelijk letsel oplopen.

- ▶ Voer niet zelf onderhoud of reparaties aan de motorhak of de stervormige hakmessen uit.
- ▶ Als onderhoud of reparaties aan de motorhak of de stervormige hakmessen moeten worden uitgevoerd: neem contact op met een STIHL vakhandelaar.
- Tijdens het reinigen van de stervormige hakmessen kan de gebruiker zich snijden aan de scherpe snijranden. De gebruiker kan letsel oplopen.
 - ▶ Draag werkhandschoenen van stevig materiaal.

5 Motorhak bedrijfsklaar maken

5.1 Motorhak bedrijfsklaar maken

Voorafgaand aan de werkzaamheden moeten altijd de volgende stappen worden gezet:

- ▶ Controleer of de volgende onderdelen in een veilige toestand verkeren:
 - Motorhak, 4.6.1
 - Stervormige hakmessen, 4.6.2
- ▶ Motorhak reinigen, 15.1
- ▶ Stervormige hakmessen monteren, 6.1.1
- ▶ Onderstel monteren, 6.3
- ▶ Freesstand monteren, 6.4
- ▶ Duwstang monteren, 6.5
- ▶ Kabels vasthaken, 6.6
- ▶ Transportgreep monteren, 6.7
- ▶ Bescherming en afdekkingen monteren, 6.8
- ▶ Transmissieolie bijvullen, 6.9
- ▶ Transmissieoliepeil controleren, 16.3
- ▶ Motorolie bijvullen, 6.10
- ▶ OliebadluchtfILTER vullen, 6.11
- ▶ Tank van de motorhak vullen, 7.1

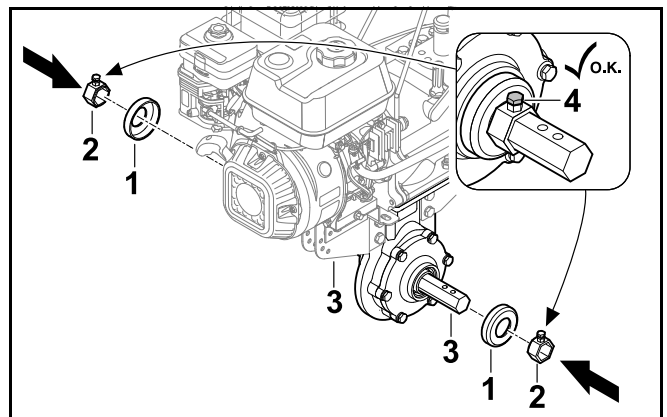
0478-404-9604-A

- ▶ Duwstang voor de gebruiker instellen, 8
- ▶ Bedieningsorganen controleren, 10.1
- ▶ Als de stappen niet kunnen worden uitgevoerd: gebruik de motorhak niet en neem contact op met een STIHL vakhandelaar.

6 Motorhak in elkaar zetten

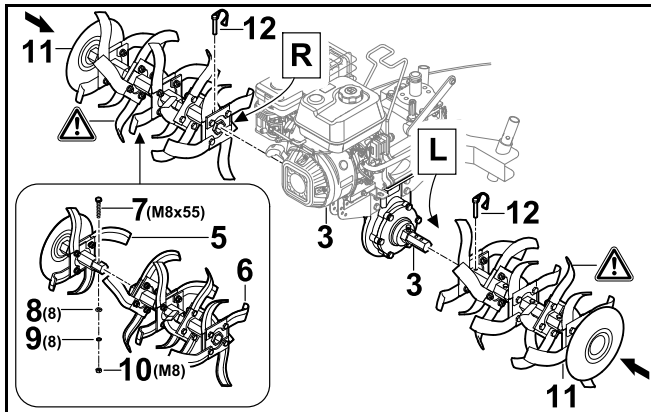
6.1 Stervormige hakmessen monteren en demonteren

6.1.1 Stervormige hakmessen monteren



- ▶ Steek de afdekkingen (1) en de meenemers (2) op de aandrijfvas (3).
- ▶ Haal de borgbouten (4) aan.

175



- ▶ Zet de helften van de stervormige hakmessen (5 en 6) zodanig in elkaar, dat de gaten uitgelijnd zijn.
- ▶ Plaats de bout (7) in de gaten.
- ▶ Plaats de ringen (8) en veerring (9) op de bout (7).
- ▶ Draai de moer (10) erop en haal deze aan.
- ▶ Schuif de stervormige hakmessen (11) zodanig op de aandrijfas (3), dat de gaten gelijk liggen.
- ▶ Steek de overslagpennen (12) door de gaten in de aandrijfas (3) en klap de veiligheidsbeugel dicht. De stervormige hakmessen (11) zijn geborgd.

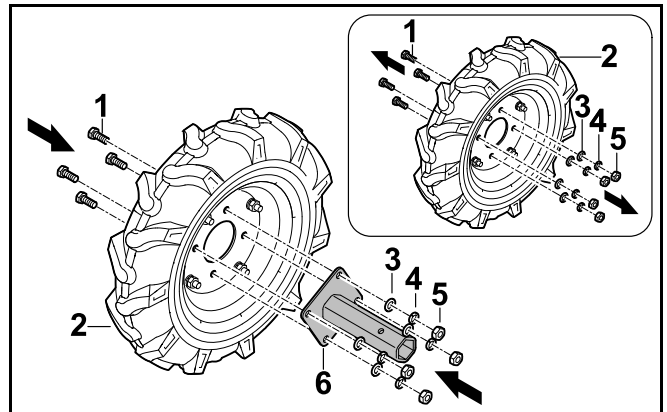
6.1.2 Stervormige hakmessen demonteren

- ▶ Schakel de motor uit.
- ▶ Trek de overslagpennen los.
- ▶ Demonteer de stervormige hakmessen.
- ▶ Druk de overslagpennen door de gaten in de aandrijfas. De omslagpennen zijn bewaard.

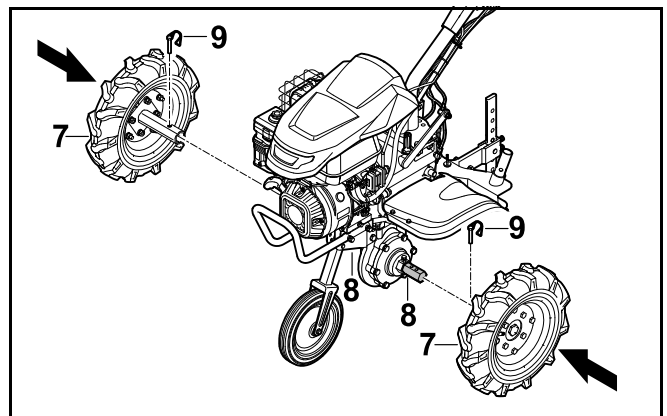
6.2 Loopwielen monteren en demonteren

6.2.1 Loopwielen monteren

- ▶ Schakel de motor uit.



- ▶ Draai de bouten (1) op het loopwiel (2) los.
 - ▶ Neem de ringen (3), veerringen (4) en moeren (5) weg.
 - ▶ Plaats de ashouder (6) zodanig op het loopwiel (2) dat de gaten uitgelijnd zijn.
 - ▶ Breng de bouten (1) aan.
 - ▶ Plaats de ringen (3) en veerringen (4) op de bouten (1).
 - ▶ Draai de moeren (5) erop en haal ze aan.
- De ashouder (6) moet niet weer worden gedemonteerd.



- ▶ Schuif de loopwielen (7) zodanig op de aandrijfas (8), dat de gaten gelijk liggen.

6 Motorhak in elkaar zetten

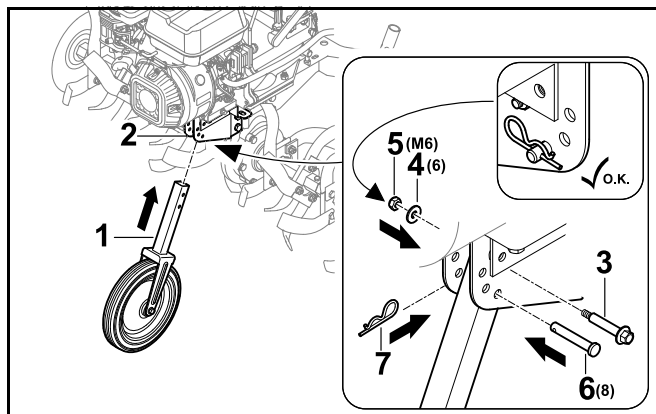
Nederlands

- ▶ Steek de overslagpennen (9) door de gaten in de aandrijfas (8) en klap de veiligheidsbeugel dicht. De loopwielen (7) zijn geborgd.

6.2.2 Loopwielen demonteren

- ▶ Schakel de motor uit.
- ▶ Trek de overslagpennen los.
- ▶ Demonteer de loopwielen.
- ▶ Druk de overslagpennen door de gaten in de aandrijfas. De omslagpennen zijn bewaard.

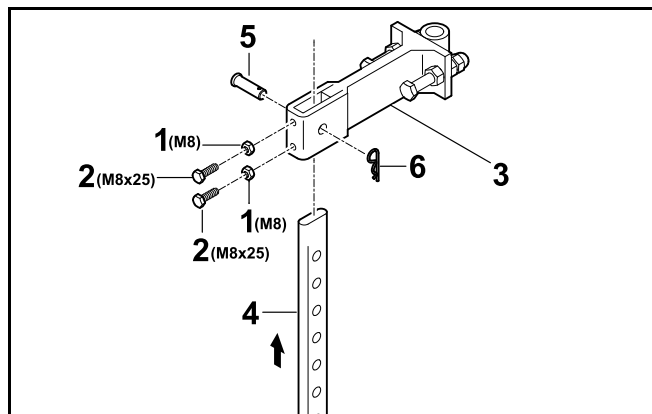
6.3 Onderstel monteren



- ▶ Schuif het onderstel (1) zodanig in het frame (2) dat de gaten uitgelijnd zijn.
- ▶ Plaats de bout (3) in het bovenste gat.
- ▶ Plaats de ring (4) op de bout (3).
- ▶ Draai de moer (5) erop en haal deze aan.
- ▶ Plaats de pen (6) in het onderste gat.
- ▶ Druk de splitpen (7) door het gat in de pen (6). De pen (6) is geborgd en het onderstel (1) is vastgezet. Het onderstel moet niet weer worden gedemonteerd.

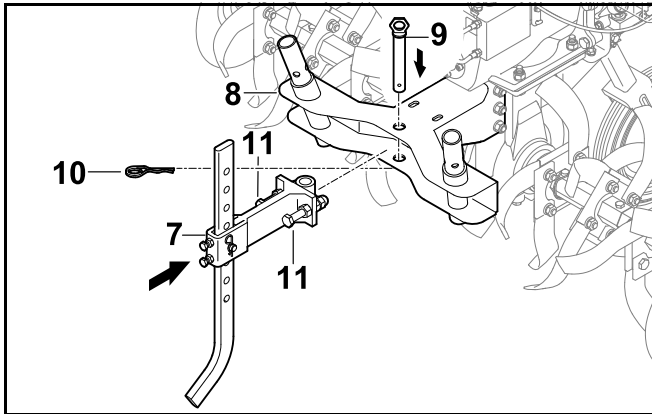
6.4 Freesstand monteren

Freesstand in elkaar zetten



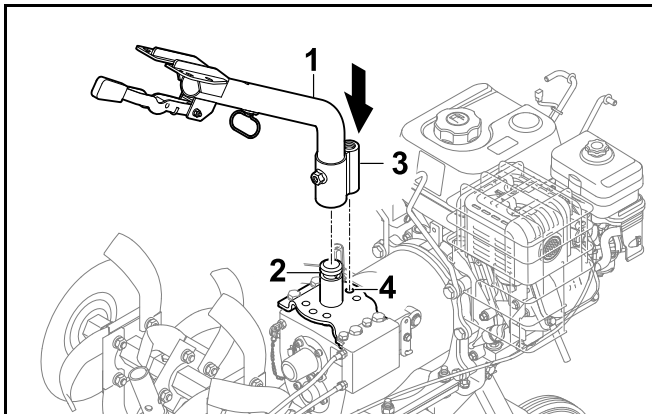
- ▶ Draai de moeren (1) op de bouten (2) en draai ze in de gaten in de adapter (3).
- ▶ Steek de freesstand (4) van onderen zodanig in de adapter (3), dat het gat in de adapter (3) gelijk ligt met het onderste gat in de freesstand (4).
- ▶ Plaats de pen (5).
- ▶ Druk de splitpen (6) door het gat in de pen (5). De freesstand is geborgd.

Freesstand monteren

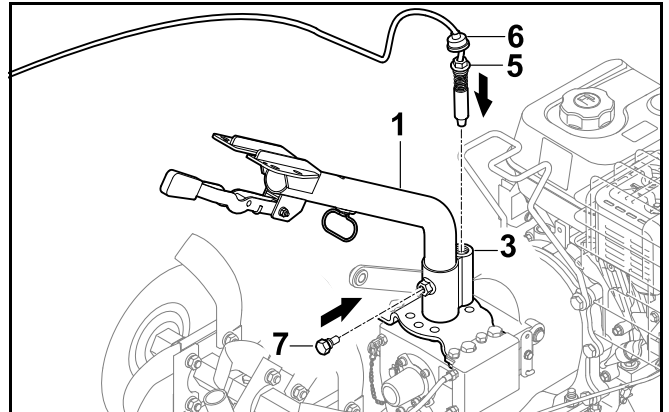


- ▶ Plaats de adapter met gemonteerde freesstand (7) in de houder (8) op de motorhak.
- ▶ Plaats de pen (9).
- ▶ Druk de splitpen (10) door het gat in de pen (9).
- ▶ Draai de bouten (11) in en haal ze aan. De freesstand is geborgd.

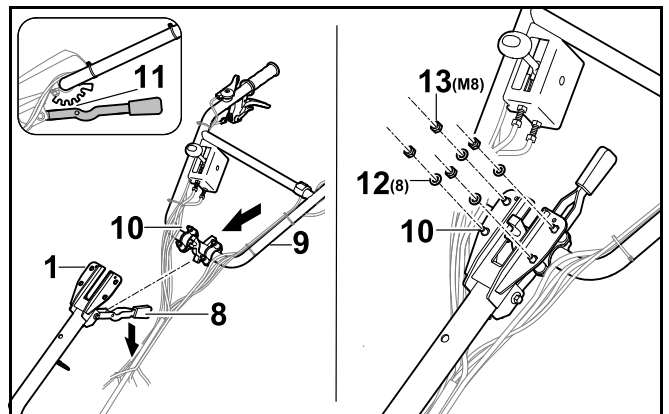
6.5 Duwstang monteren



- ▶ Steek het onderstuk van de duwstang (1) op de houder (2) en richt de klemnok (3) op de middelste positie (4).



- ▶ Draai de pen (5) in de klemnok (3) en haal deze aan.
- ▶ Schuif de stofbescherming (6) zodanig naar beneden, dat de klemnok (3) is afgedekt.
- ▶ Draai de bout (7) in. Het onderstuk van de duwstang (1) is vastgezet.

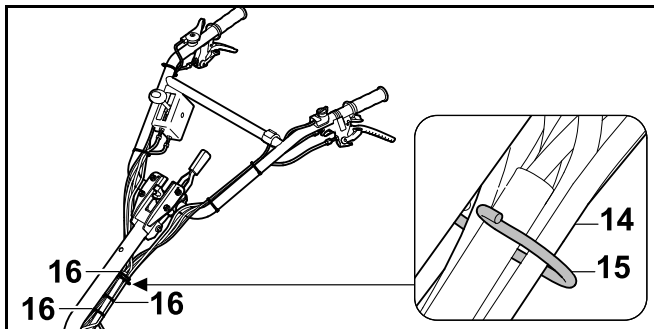


- ▶ Druk de hendel (8) omlaag en houd deze vast.
- ▶ Steek het bovenstuk van de duwstang (9) met de bouten (10) van onderen door het onderstuk van de duwstang (1).
- ▶ Laat de hendel (8) los en klik het bovenstuk van de duwstang (8) op de middelste klikstand (11) vast.
- ▶ Plaats de ringen (12) en moeren (13) op de bouten (10).

6 Motorhak in elkaar zetten

Nederlands

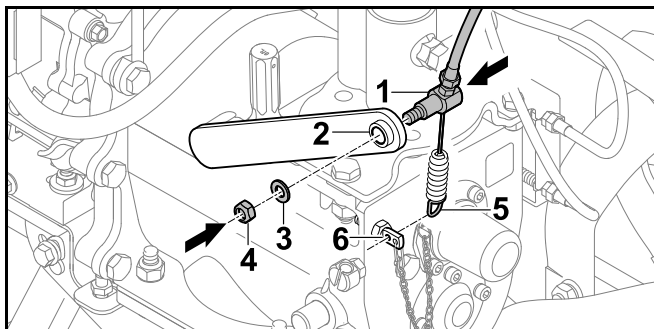
- ▶ Haal de moeren (13) met 20 Nm tot 25 Nm aan.
Het bovenstuk van de duwstang (9) is vastgezet.
De duwstang moet niet weer worden gedemonteerd.



- ▶ Haak de kabels en de kabelboom (13) in de houder (14) vast.
- ▶ Bevestig de kabels met kabelbinders (15) op gelijkmatige afstanden op de duwstang en let erop dat er geen kabels geknikt of beschadigd raken.

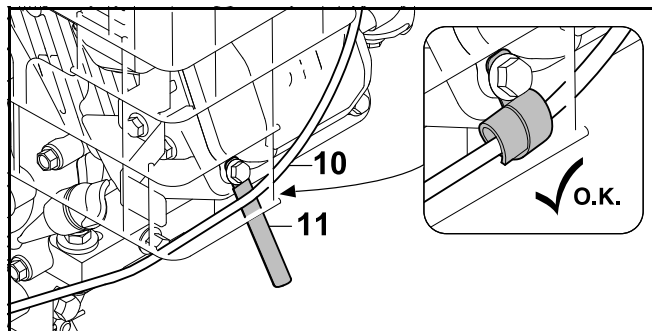
6.6 Kabels vasthaken

Kabel wiel aandrijving vasthaken



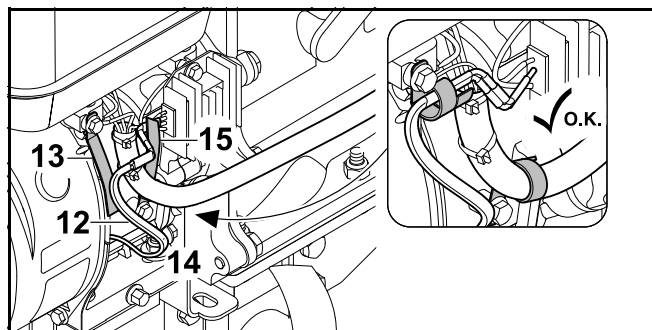
- ▶ Steek de kabel wiel aandrijving (1) door de hendel (2).
- ▶ Breng de ring (3) aan.
- ▶ Draai de moer (4) in.
- ▶ Haak de veer (5) in de houder (6).

Gaskabel bevestigen



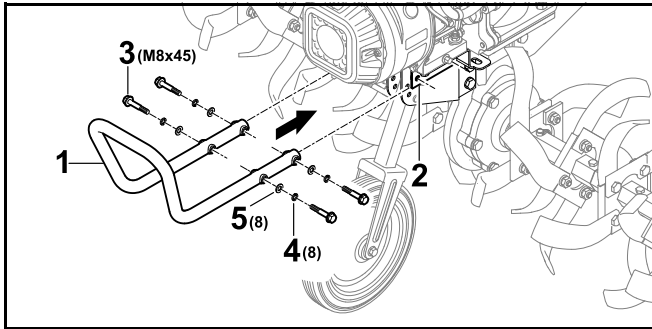
- ▶ Bevestig de gaskabel (10) met de kabelhouder (11).

Kabel bevestigen



- ▶ Bevestig de kabel (12) met de kabelhouder (13).
- ▶ Bevestig de kabelslang (14) met de kabelhouder (15).

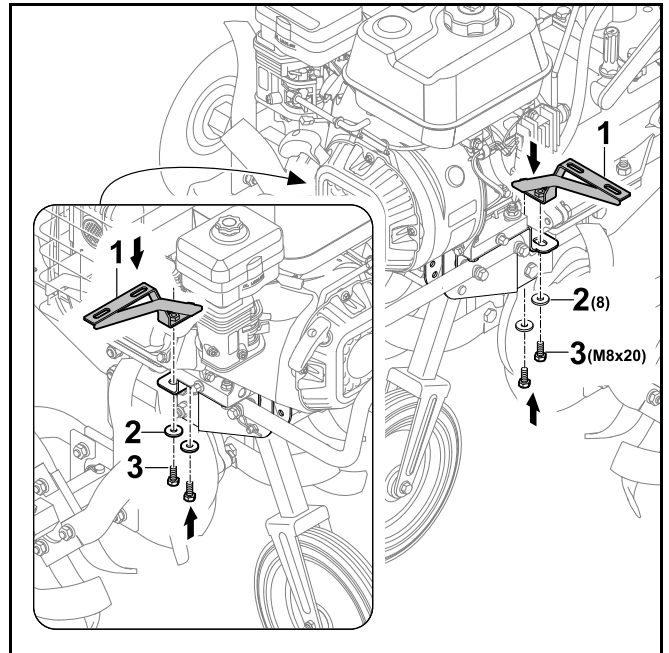
6.7 Transportgreep monteren



- ▶ Houd de transportgreep (1) zodanig op de houder (2) dat de voorste gaten uitgelijnd zijn.
- ▶ Breng de bouten (3) aan.
- ▶ Steek de veerringen (4) en de ringen (5) erop.
- ▶ Haal de bouten (3) met 20 Nm tot 25 Nm aan. De transportgreep (1) is vastgezet.

6.8 Bescherming en afdekkingen monteren

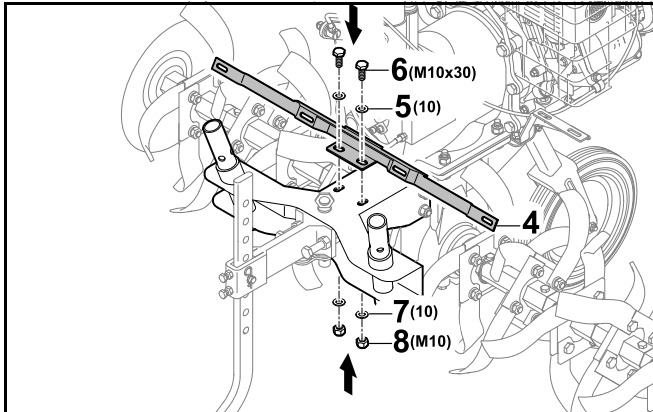
6.8.1 Bescherming monteren



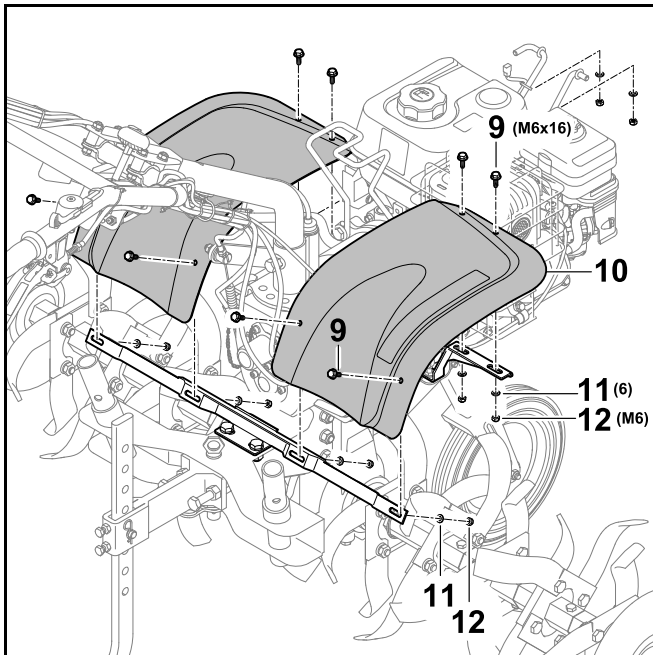
- ▶ Leg de houders (1) zodanig op, dat de gaten uitgelijnd zijn.
- ▶ Plaats de ringen (2) op de bouten (3) en draai ze in.

6 Motorhak in elkaar zetten

Nederlands

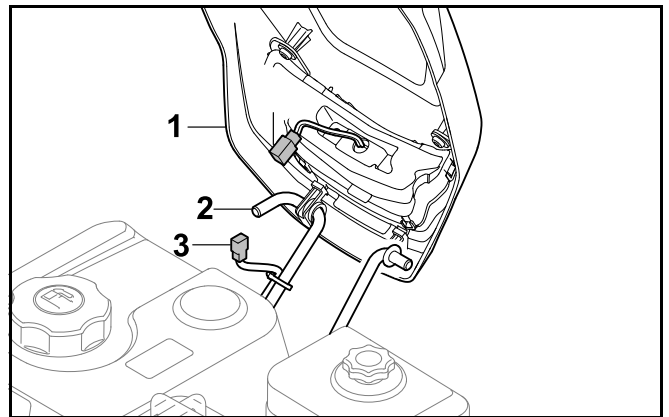


- ▶ Leg de houder (4) zodanig op, dat de gaten uitgelijnd zijn.
- ▶ Plaats de ringen (5) en de bouten (6).
- ▶ Plaats de ringen (7) op de bouten (6).
- ▶ Draai de moeren (8) erop en haal ze aan.

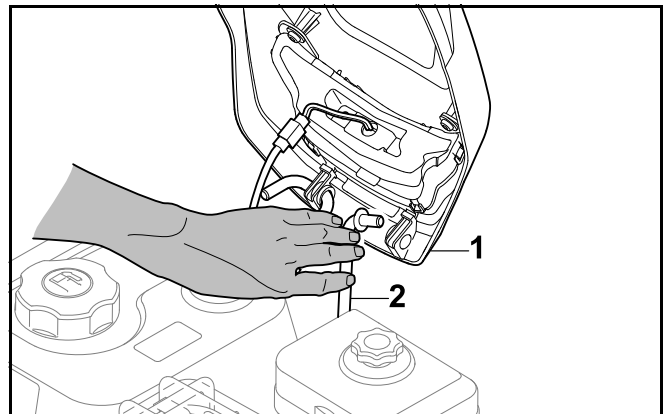


- ▶ Plaats de bouten (9) met de beschermplaat (10).
- ▶ Plaats de ringen (11) op de bouten (9).
- ▶ Draai de moeren (12) erop en haal ze aan.

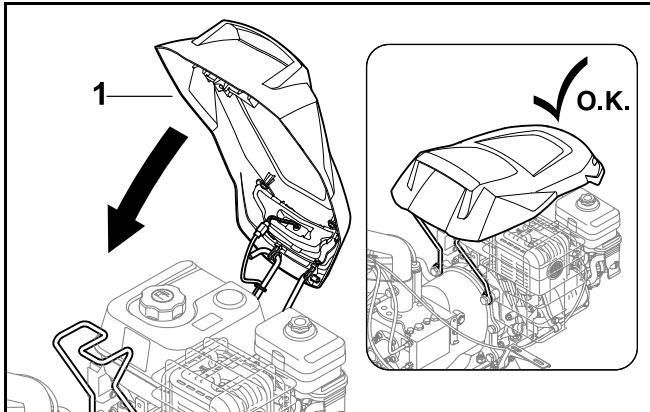
6.8.2 Afdekkingen monteren



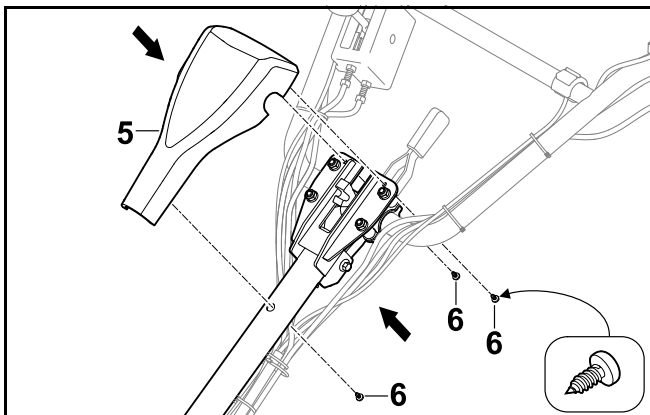
- ▶ Haak de afdekking (1) aan de houder (2) vast.
- ▶ Sluit de stekkers van de verlichtingskabel (3 en 4) aan.



- ▶ Druk de houder (2) zodanig naar binnen, dat de afdekking (1) op de houder kan worden gestoken.



- ▶ Klap de afdekking (1) zodanig naar beneden dat deze vastklikt.



- ▶ Steek de afdekking (5) op de duwstang.
- ▶ Draai de bouten (6) in.

6.9 Transmissieolie bijvullen

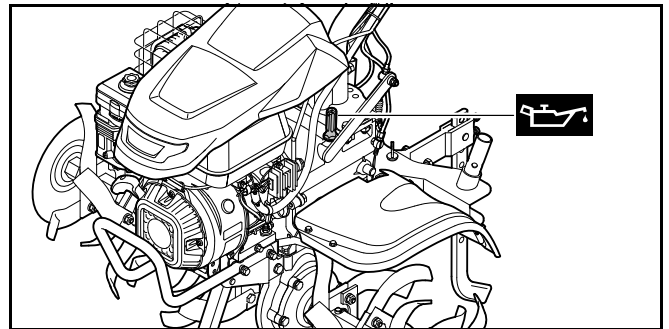
De transmissieolie smeert en koelt de transmissie van de motorhak.

LET OP

Bij levering is de motorhak niet gevuld met transmissieolie. Als de motor wordt gestart zonder of met te weinig transmissieolie kan de motorhak beschadigd raken.

- ▶ Controleer vóór het starten het transmissieoliepeil en vul zo nodig transmissieolie bij.

- ▶ Schakel de motor uit.
- ▶ Plaats de motorhak op een vlakke ondergrond.
- ▶ Zet het onderstel in de transportstand.
- ▶ Zet de freesstand in de hoogste stand.
- ▶ Reinig het gebied rondom de transmissieoliedop met een vochtige doek.



- ▶ Draai de transmissieoliedop net zolang linksom, totdat de transmissieoliedop kan worden weggenomen.
- ▶ Neem de transmissieoliedop weg.
- ▶ Vul 2,3 l transmissieolie SAE10W30 bij en zorg ervoor dat er geen transmissieolie wordt gemorst.
- ▶ Zet de transmissieoliedop op de vulopening.
- ▶ Draai de transmissieoliedop rechtsom en zet deze met de hand vast.
De vulopening is afgesloten.

6.10 Motorolie bijvullen

De motorolie smeert en koelt de motor.

De specificatie van de motorolie en de bij te vullen hoeveelheid staan in de gebruiksaanwijzing van de motor.

LET OP

Bij levering is de motorhak niet gevuld met motorolie. Als de motor wordt gestart zonder of met te weinig motorolie kan de motorhak beschadigd raken.

- ▶ Controleer elke keer voordat er wordt gestart het motoroliepeil en vul zo nodig motorolie bij.

- ▶ Vul motorolie bij zoals in de gebruiksaanwijzing van de motor beschreven staat.

6.11 OliebadluchtfILTER vullen

Het oliebadluchtfILTER filtert de lucht die door de motor wordt aangezogen.

LET OP

Bij levering is het oliebadluchtfILTER niet gevuld met motorolie. Als de motor wordt gestart zonder of met te weinig motorolie in het oliebadluchtfILTER, kan de motorhak beschadigd raken.

- ▶ Controleer vóór het starten het motoroliepeil in het oliebadluchtfILTER en vul zo nodig motorolie bij.

De specificatie van de motorolie en de bij te vullen hoeveelheid staan in de gebruiksaanwijzing van de motor.

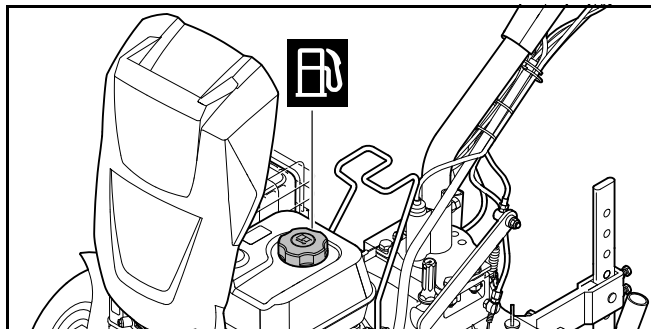
7 Tank van de motorhak vullen**7.1 Tank van de motorhak vullen****LET OP**

Als voor de motorhak geen geschikte brandstof is getankt, kan de motorhak beschadigd raken.

- ▶ Houd u aan de voorschriften in de gebruiksaanwijzing van de motor.

- ▶ Schakel de motor uit.
- ▶ Plaats de motorhak op een vlakke ondergrond.

- ▶ Open de afdekking.
- ▶ Reinig het gebied onder de brandstoftankdop met een vochtige doek.

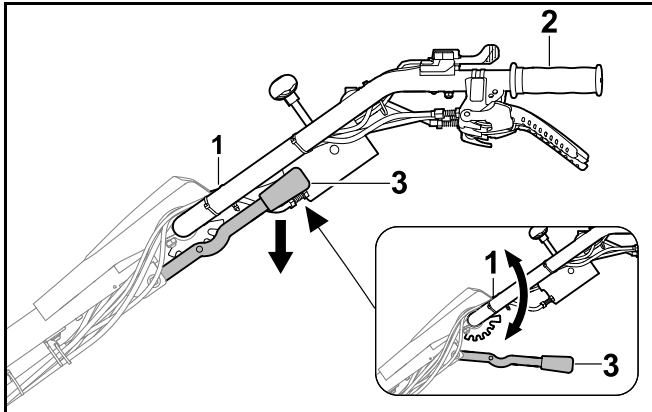


- ▶ Draai de brandstoftankdop net zolang linksom, totdat de brandstoftankdop kan worden weggenomen.
- ▶ Neem de brandstoftankdop weg.
- ▶ Vul de brandstof zodanig bij dat er geen brandstof wordt gemorst en er minstens 15 mm tot aan de rand van de brandstoftank vrij blijft.
- ▶ Plaats de brandstoftankdop op de brandstoftank.
- ▶ Draai de brandstoftankdop rechtsom en zet deze met de hand vast.
- ▶ Sluit de afdekking.
De brandstoftank is afgesloten.

8 Motorhak voor de gebruiker instellen**8.1 Hoogte van duwstang instellen**

De duwstang kan in de hoogte in 5 verschillende standen worden versteld.

- ▶ Schakel de motor uit.
- ▶ Plaats de motorhak op een vlakke ondergrond.

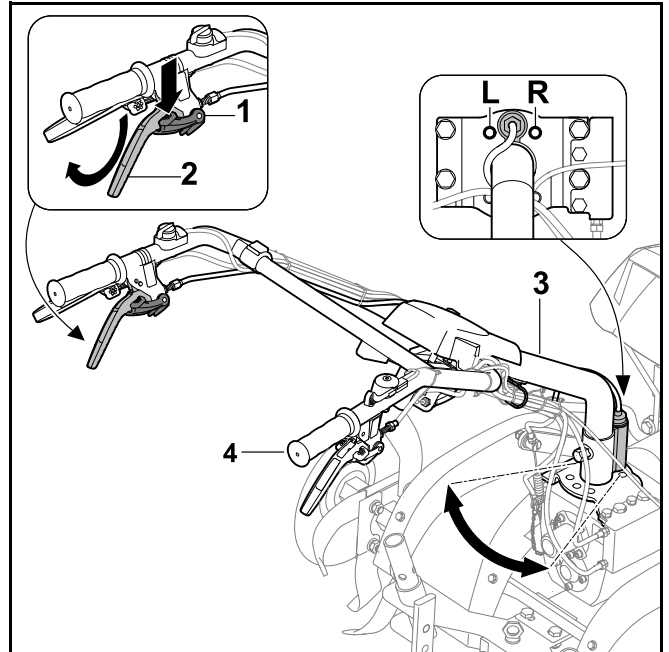


- ▶ Houd de duwstang (1) met één hand aan de handgreep (2) vast.
- ▶ Druk de hendel (3) met de andere hand naar beneden en houd deze vast.
- ▶ Zet de duwstang (1) in de gewenste positie.
- ▶ Laat de hendel (3) los.
De duwstang is vastgeklikt.

8.2 Duwstang zijwaarts instellen

De duwstang kan zijwaarts naar links of naar rechts worden versteld.

- ▶ Schakel de motor uit.
- ▶ Plaats de motorhak op een vlakke ondergrond.



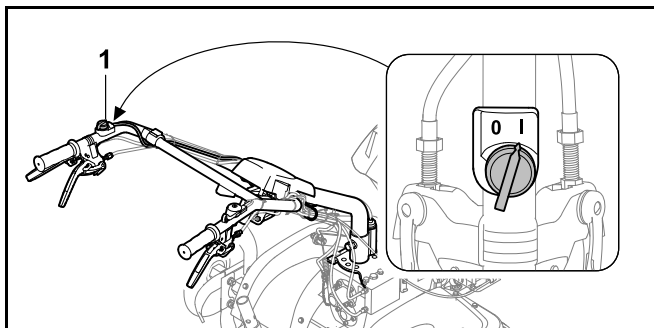
- ▶ Druk de vergrendeling (1) naar beneden tot aan de aanslag in en houd deze vast.
- ▶ Druk de koppelingshendel - zijwaartse verstelling (2) naar boven tot aan de aanslag en houd deze vast.
- ▶ Laat de vergrendeling (1) los.
- ▶ Houd de duwstang (3) met de andere hand aan de handgreep (4) vast.
- ▶ Zet de duwstang (3) in de gewenste positie (L, R).
- ▶ Laat de koppelingshendel - zijdelingse verstelling (2) los.
De duwstang is vastgeklikt.

9 Motorhak starten en uitzetten

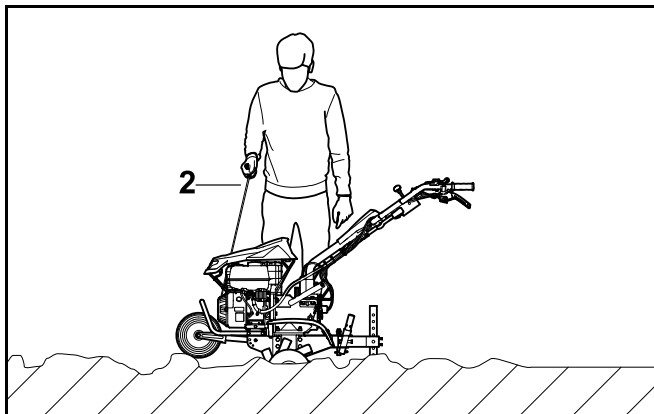
9.1 Motor starten en uitzetten

9.1.1 Motor starten

- ▶ Plaats de motorhak op een vlakke ondergrond.
- ▶ Stel de stationairloop in.



- ▶ Zet de hoofdschakelaar (1) in de positie I.

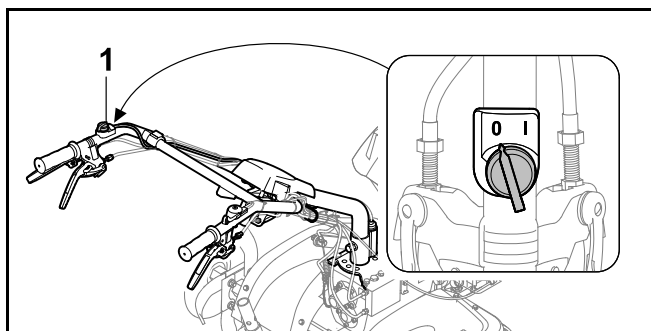


- ▶ Trek de starthandgreep (2) langzaam tot aan de voelbare weerstand uit.
- ▶ Trek de starthandgreep (2) net zolang snel uit en laat deze teruggaan totdat de motor draait.

- ▶ Als de motor niet start: zie de gebruiksaanwijzing van de motor.

9.1.2 Motor uitschakelen

- ▶ Plaats de motorhak op een vlakke ondergrond.
- ▶ Schakel de wielaandrijving uit.
De aandrijving is losgekoppeld en de aandrijfas draait niet meer.

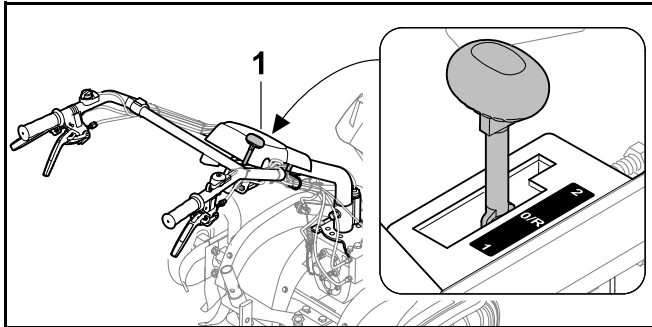


- ▶ Zet de hoofdschakelaar (1) in de positie 0.
De motor slaat af.

9.2 Versnelling inschakelen

Er kunnen 4 versnellingen worden ingeschakeld:

- 0/R = stationairloop/achteruitversnelling
 - De stationairloop dient voor het starten van de motor of voor het stilzetten van de motorhak met draaiende motor.
 - De achteruitversnelling dient voor het vrijmaken van de stervormige hakmessen of voor het positioneren van de motorhak.
- 1 = langzame vooruitversnelling
 - De langzame vooruitaandrijving wordt bij het losmaken van een vaste bodem of bij het maken van voren gekozen.
- 2 = snelle vooruitversnelling
 - De snelle vooruitaandrijving wordt gekozen bij het inwerken van bodemtoevoegingen in een losse bodem of bij het bewerken van een losse bodem.

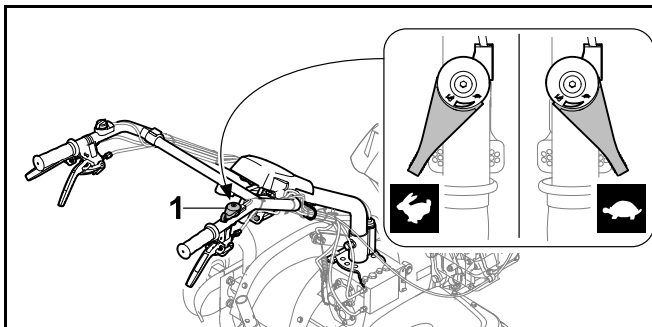


- Zet de versnellingshendel (1) in de gewenste positie.

9.3 Toerental afstellen

Met de gashendel kan het toerental van de motor worden afgesteld.

- Start de motor.



- Stel het toerental met de gashendel (1) af.

9.4 Wielaandrijving inschakelen en uitschakelen

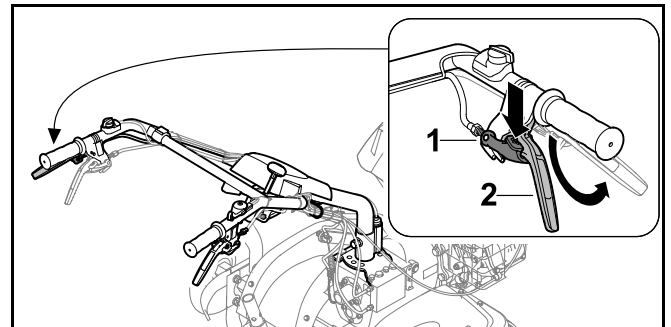
9.4.1 Wielaandrijving inschakelen

Met de koppelingshendel - wielaandrijving wordt bij draaiende motor de aandrijfjas in- of uitgeschakeld.

Wielaandrijving vooruit

Met de koppelingshendel - wielaandrijving zet de motorhak zich met gemonteerde stervormige hakmessen of loopwielen en ingeschakelde versnelling 1 of 2 vooruit in beweging.

- Start de motor.

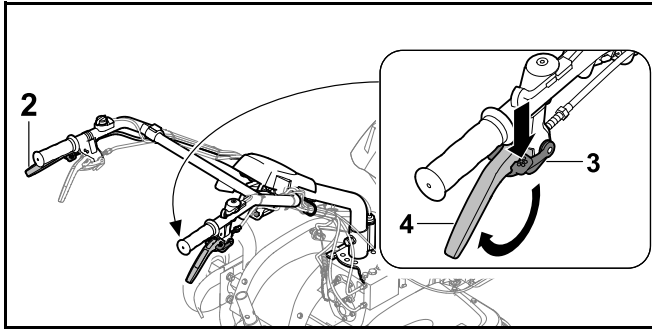


- Druk de vergrendeling (1) naar beneden tot aan de aanslag in en houd deze vast.
- Druk de koppelingshendel - wielaandrijving (2) naar boven tot aan de aanslag en houd deze vast.
- Laat de vergrendeling (1) los.
De aandrijving is ingeschakeld en de aandrijfjas draait. De motorhak rijdt vooruit.

Wielaandrijving achteruit

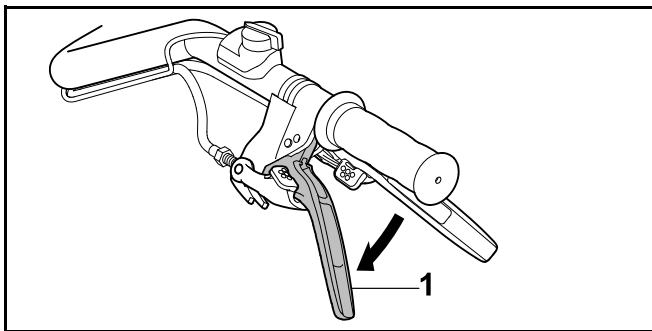
Met de koppelingshendel - achteruitversnelling en door vervolgens de koppelingshendel - wielaandrijving te bedienen, zet de motorhak zich met gemonteerde stervormige hakmessen of loopwielen en ingeschakelde versnelling 0/R achteruit in beweging.

- Start de motor.



- ▶ Druk de vergrendeling (3) naar beneden tot aan de aanslag in en houd deze vast.
- ▶ Druk de koppelingshendel - achteruitversnelling (4) naar boven tot aan de aanslag en houd deze vast.
- ▶ Laat de vergrendeling (3) los.
- ▶ Schakel met de koppelingshendel - wielaandrijving (2) de wielaandrijving in.
De aandrijving is ingeschakeld en de aandrijfjas draait. De motorhak rijdt achteruit.

9.4.2 Wielaandrijving uitschakelen



- ▶ Laat de koppelingshendel - wielaandrijving (1) los.
De aandrijving is losgekoppeld en de aandrijfjas draait niet.

10 Motorhak controleren

10.1 Bedieningsorganen controleren

Vergrendeling

- ▶ Schakel de motor uit.
- ▶ Probeer de koppelingshendel in te drukken zonder de vergrendeling in te drukken.
- ▶ Als de koppelingshendel kan worden ingedrukt: gebruik de motorhak niet en neem contact op met een STIHL vakhandelaar.
De vergrendeling is defect.
- ▶ Druk op de vergrendelingshendel en houd deze ingedrukt.
- ▶ Druk op de koppelingshendel.
- ▶ Laat de koppelingshendel en de vergrendeling los.
- ▶ Als de koppelingshendel of de vergrendeling moeilijk bewegen of niet in de uitgangspositie terugveren: gebruik de motorhak niet en neem contact op met een STIHL vakhandelaar.
De koppelingshendel of de vergrendeling is defect.
- ▶ Controleer alle vergrendelingen en koppelingshendels op dezelfde manier.

Koppelingshendel - wielaandrijving

- ▶ Start de motor.
- ▶ Schakel de versnelling 1 of 2 in.
- ▶ Schakel de wielaandrijving in.
De aandrijving is ingeschakeld en de aandrijfjas draait.
- ▶ Als de wielaandrijving niet wordt ingeschakeld:
 - ▶ gebruik de motorhak niet en neem contact op met een STIHL vakhandelaar.
De koppelingshendel - wielaandrijving is defect.

Koppelingshendel - achteruitversnelling

- ▶ Start de motor.
- ▶ Schakel de versnelling 0/R in.
- ▶ Ontgrendel de koppelingshendel - achteruitversnelling, druk deze naar boven en houd hem vast.

- ▶ Schakel de wielaandrijving in.
De aandrijving is ingeschakeld en de aandrijfjas draait.
- ▶ Als de motorhak niet achteruit beweegt:
 - ▶ gebruik de motorhak niet en neem contact op met een STIHL vakhandelaar.
 - De koppelingshendel - achteruitversnelling is defect.

Koppelingshendel - zijdelingse verstelling

- ▶ Ontgrendel de koppelingshendel - zijwaartse verstelling, druk deze naar boven en houd hem vast.
De duwstang kan zijwaarts worden versteld.
- ▶ Als de duwstang niet zijwaarts kan worden versteld:
 - ▶ gebruik de motorhak niet en neem contact op met een STIHL vakhandelaar.
 - De koppelingshendel - zijwaartse verstelling of de kabel is defect.

Hoofdschakelaar

- ▶ Start de motor.
- ▶ Zet de hoofdschakelaar in de positie 0.
De motor slaat af.
- ▶ Als de motor niet afslaat:
 - ▶ gebruik de motorhak niet en neem contact op met een STIHL vakhandelaar.
 - De hoofdschakelaar is defect.

Gashendel

- ▶ Start de motor.
- ▶ Verschuif de gashendel.
Het motortoerental verandert.
- ▶ Als het motortoerental niet verandert:
 - ▶ gebruik de motorhak niet en neem contact op met een STIHL vakhandelaar.
 - De gashendel is defect.

Versnellingshendel

- ▶ Schakel versnelling 0/R, 1 en 2 in.
- ▶ Als een van de versnellingen niet kan worden ingeschakeld:

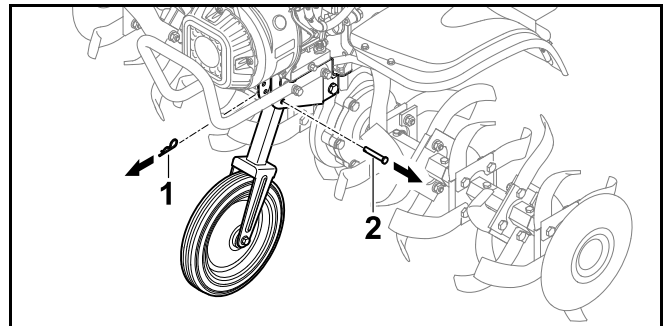
- ▶ gebruik de motorhak niet en neem contact op met een STIHL vakhandelaar.
De versnellingshendel is defect.

Lichtschakelaar

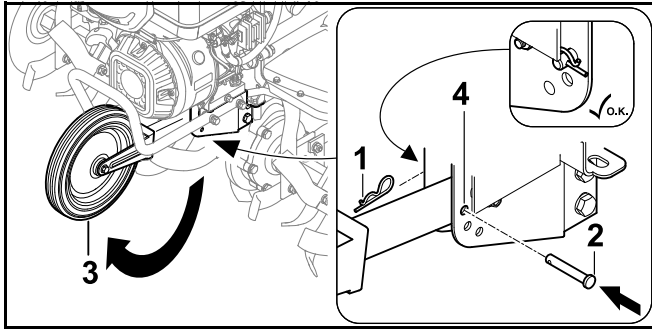
- ▶ Start de motor.
- ▶ Druk de schakelaar Aan in.
De koplamp brandt.
- ▶ Druk de schakelaar Uit in.
De koplamp gaat uit.
- ▶ Als de koplamp niet brandt:
 - ▶ Controleer of de koplamp defect is.
- ▶ Als de koplamp niet in orde is:
 - ▶ gebruik de motorhak niet en neem contact op met een STIHL vakhandelaar.
 - De lichtschakelaar is defect.

11 Met de motorhak werken

11.1 Onderstel in de werkstand zetten



- ▶ Trek de splitpen (1) los en neem de pen (2) weg.

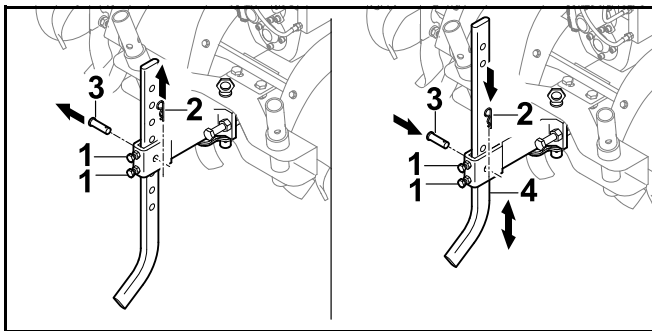


- ▶ Klap het onderstel (3) omhoog, zodat de gaten (4) uitgelijnd zijn.
- ▶ Plaats de pennen (2) in de gaten (4).
- ▶ Druk de splitpen (1) door het gat in de pen (2). De pen (2) is geborgd en het onderstel (3) staat in de werkstand.

11.2 Freesstand verstellen

De freesstand kan in 8 standen worden ingesteld.

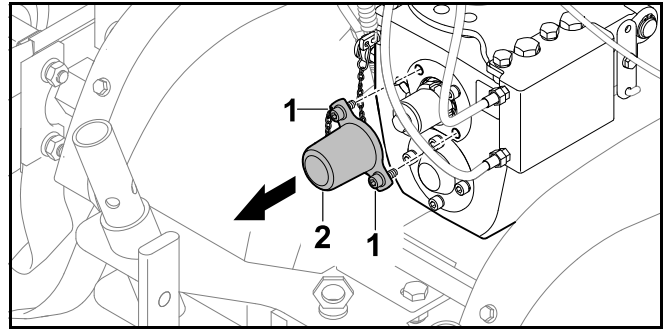
- ▶ Zet het onderstel in de werkstand.



- ▶ Draai de bouten (1) los.
- ▶ Trek de splitpen (2) los en neem de pen (3) weg.
- ▶ Zet de freesstand (4) in de gewenste positie.
- ▶ Plaats de pen (3).
- ▶ Druk de splitpen (2) door het gat in de pen (3).
- ▶ Haal de bouten (1) aan.

11.3 Aftakasaandrijving gebruiken

- ▶ Schakel de motor uit.



- ▶ Draai de bouten (1) eruit.
- ▶ Neem de afdekking (2) eraf. De bouten (1) blijven vast met de afdekking (2) verbonden.

Aftakasaandrijving inschakelen



WAARSCHUWING

Wanneer de aftakasaandrijving wordt gebruikt, draait de motor. Als er een versnelling ingeschakeld is, kan de motorhak ongecontroleerd in beweging komen. Personen kunnen ernstig letsel oplopen of overreden worden.

- ▶ Bedien de koppelingshendel - achteruitversnelling niet.
- ▶ Schakel de 1e en 2e versnelling niet in.

- ▶ Start de motor.
- ▶ Zet de versnellingshendel in de positie 0/R.
- ▶ Ontgrendel de koppelingshendel - wiel aandrijving, duw erop en houd deze vast.
- ▶ Stel het toerental met de gashendel af.

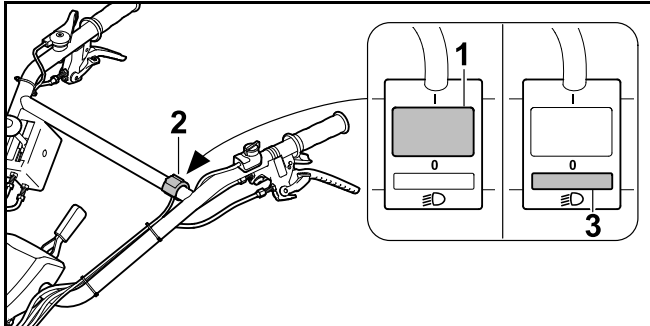
De aftakas draait met de ingestelde snelheid.

Aftakasaandrijving uitschakelen

- ▶ Laat de koppelingshendel - wiel aandrijving los.
- ▶ Als de aftakasaandrijving niet meer wordt gebruikt:
 - ▶ Schakel de motor uit.

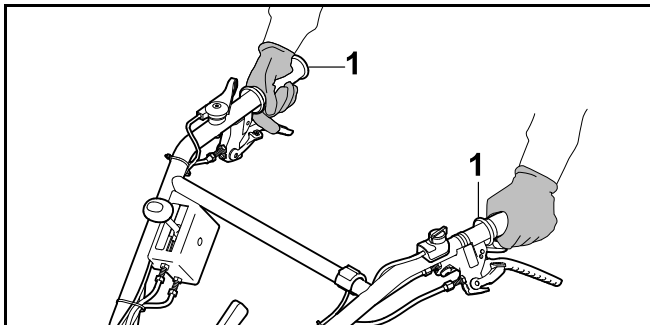
- ▶ Monteer de afdekking.

11.4 Koplamp inschakelen en uitschakelen



- ▶ Druk op de knop (1) in de lichtsakelaar (2). De koplamp brandt.
- ▶ Druk op de knop (3) in de lichtsakelaar (2). De koplamp is uitgeschakeld.

11.5 Motorhak vasthouden en leiden

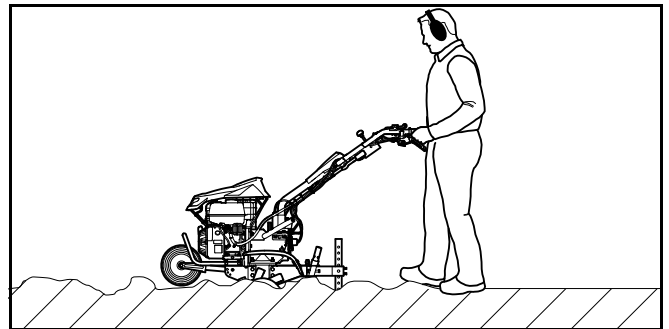


- ▶ Houd de motorhak met beide handen aan de handgrepen (1) zodanig vast dat de duimen de handgrepen omsluiten.

11.6 Vaste bodem losmaken of bodemtoevoegingen in losse bodem werken

- ▶ Zet het onderstel in de werkstand.

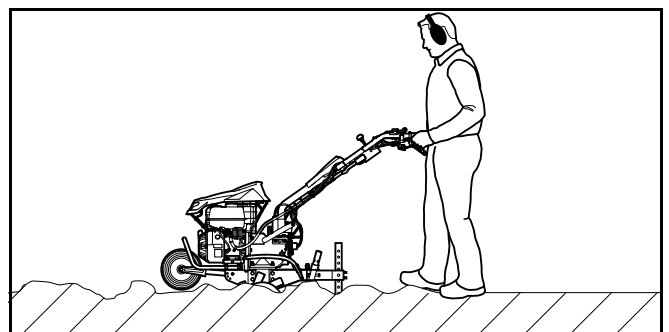
- ▶ Start de motor.



- ▶ Duw de motorhak vooruit en regel met de freesstand de werksnelheid en de werkdiepte.
- ▶ Beweeg langzaam en gecontroleerd vooruit.
- ▶ Als de stervormige hakmessen blokkeren:
 - ▶ Schakel de 0/R-versnelling in.
 - ▶ Leid de motorhak langzaam naar achteren totdat de stervormige hakmessen vrijkomen.
 - ▶ Schakel de versnelling in.
 - ▶ Beweeg langzaam en gecontroleerd vooruit.

11.7 Losse bodem bewerken

- ▶ Zet het onderstel in de werkstand.
- ▶ Start de motor.



- ▶ Duw de motorhak vooruit en regel met de freesstand de werksnelheid en de werkdiepte.

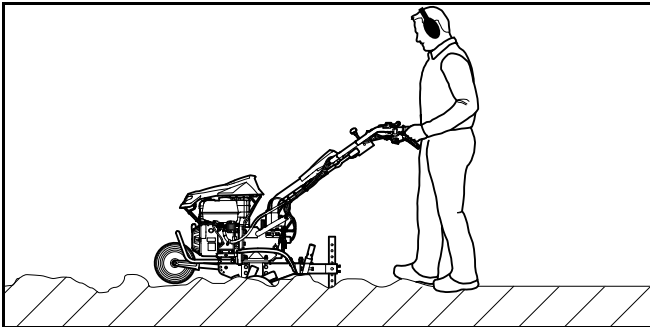
12 Na de werkzaamheden

Nederlands

- ▶ Beweeg langzaam en gecontroleerd vooruit.

11.8 Voren maken

- ▶ Zet het onderstel in de werkstand.
- ▶ Start de motor.



- ▶ Duw de motorhak vooruit en regel met de freesstand de werksnelheid en de werkdiepte.
- ▶ Beweeg langzaam en gecontroleerd vooruit.

12 Na de werkzaamheden

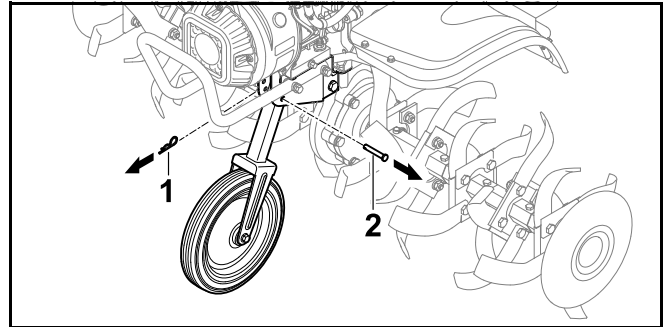
12.1 Na het werken

- ▶ Schakel de motor uit.
- ▶ Laat de motorhak afkoelen.
- ▶ Als de motorhak nat is: laat de motorhak drogen.
- ▶ Reinig de motorhak.
- ▶ Reinig de stervormig hakmessen.

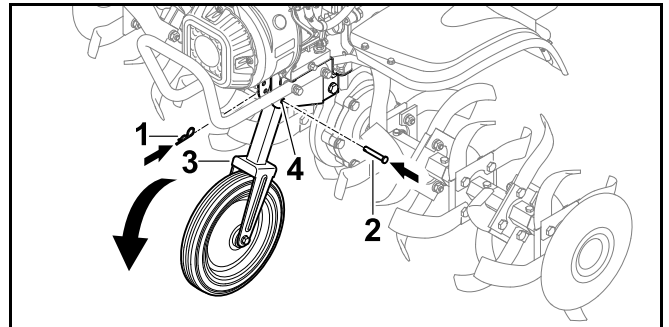
13 Vervoeren

13.1 Motorhak transporteren

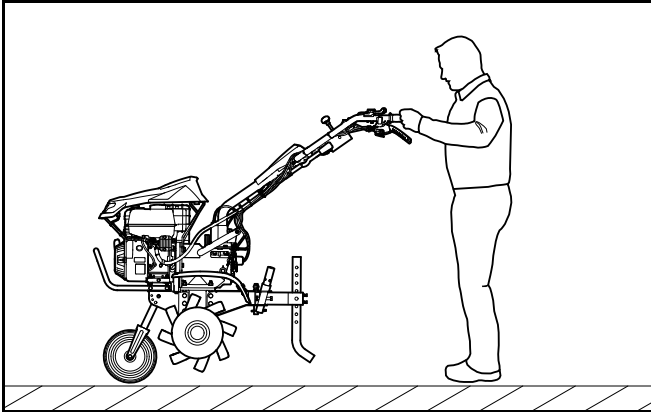
- ▶ Schakel de motor uit.



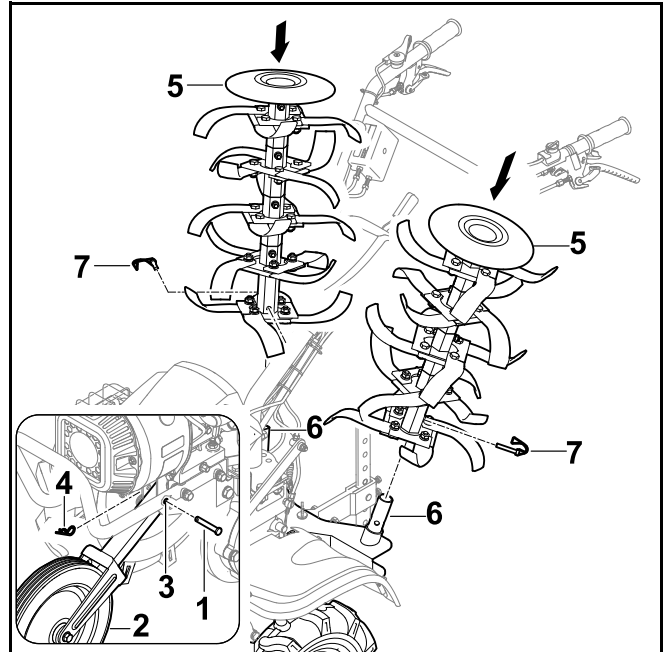
- ▶ Trek de splitpen (1) los en neem de pen (2) weg.



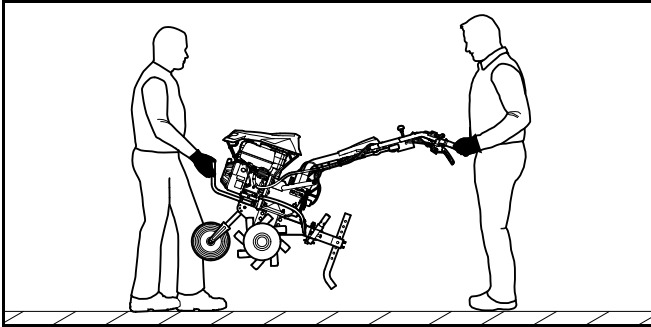
- ▶ Klap het onderstel (3) zodanig naar beneden, dat de boringen (4) uitgelijnd zijn.
- ▶ Plaats de pennen (2) in de gaten (4).
- ▶ Druk de splitpen (1) door het gat in de pen (2). De pen (2) is geborgd en het onderstel (3) staat in de transportstand.



- ▶ Als de motorhak met het onderstel wordt getransporteerd:
 - ▶ Zet het onderstel in de transportstand.
 - ▶ Houd de motorhak aan beide handgrepen vast en til deze op, totdat de motorhak op het onderstel staat.
 - ▶ Schuif of trek de motorhak langzaam.



- ▶ Als de motorhak met de loopwielen wordt getransporteerd:
 - ▶ Monteer de loopwielen.
 - ▶ Maak de pen (1) los.
 - ▶ Lijn het onderstel (2) zodanig uit, dat de gaten (3) gelijk liggen.
 - ▶ Druk de splitpen (4) door het gat in de pen (1).
 - ▶ Steek de stervormige hakmessen (5) zodanig op de daarvoor bedoelde adapter voor stervormige hakmessen (6), dat de gaten gelijk liggen.
 - ▶ Druk de overslagpennen (7) door de gaten en klap de veiligheidsbeugel dicht.
 - ▶ Start de motor.
 - ▶ Schakel de wielaandrijving in.
 - ▶ Leid de motorhak langzaam en gecontroleerd vooruit.



- ▶ Als de motorhak wordt gedragen:
 - ▶ Laat één persoon de motorhak met beide handen aan de transportgreep voor vasthouden en een andere persoon met beide handen aan de handgrepen.
 - ▶ Til en draag de motorhak met twee personen.
 - ▶ Draag werkhandschoenen van stevig materiaal.
- ▶ Als de motorhak in een voertuig wordt getransporteerd:
 - ▶ Zet de motorhak zodanig vast, dat de motorhak niet kan omvallen en niet kan bewegen.

14 Opslaan

14.1 Motorhak opslaan

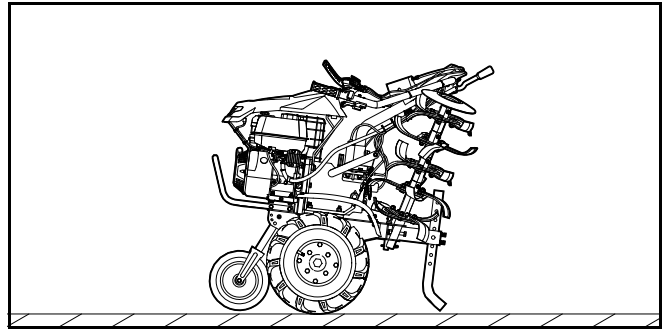


WAARSCHUWING

Gebruik de motorhak nooit met neergeklapt bovenstuk van de duwstang. Personen kunnen ernstig letsel oplopen en er kan materiële schade ontstaan.

- ▶ Klap het bovenstuk van de duwstang alleen neer om het apparaat op te slaan.
-
- ▶ Schakel de motor uit.
 - ▶ Laat de motorhak afkoelen.
 - ▶ Zet het onderstel in de transportstand.
 - ▶ Zet de freesstand op het vijfde gat vast.
 - ▶ Monteer de loopwielen.

- ▶ Steek de stervormige hakmessen op de transportadapter voor stervormige hakmessen.



- ▶ Klap het bovenstuk van de duwstang om.
- ▶ Sla de motorhak zodanig op, dat aan de volgende voorwaarden is voldaan:
 - De motorhak staat op een vlakke ondergrond op het onderstel, de stervormige hakmessen en de freesstand.
 - De motorhak staat buiten het bereik van kinderen.
 - De motorhak is schoon en droog.

Als de motorhak langer dan 3 maanden wordt opgeslagen:

- ▶ Demonteer de stervormige hakmessen.
- ▶ Open de brandstoftankdop.
- ▶ Ledig de brandstoftank.
- ▶ Sluit de brandstoftank.
- ▶ Laat de brandstoftank door een STIHL vakhandelaar reinigen.
- ▶ Start de motor en laat de motor net zolang stationair draaien totdat de motor afslaat.

15 Reinigen

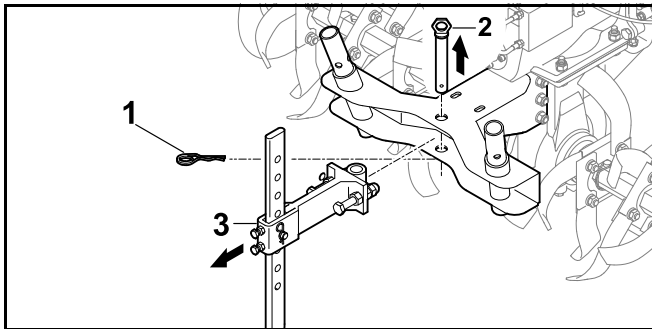
15.1 Motorhak reinigen

- ▶ Schakel de motor uit.
- ▶ Laat de motorhak afkoelen.

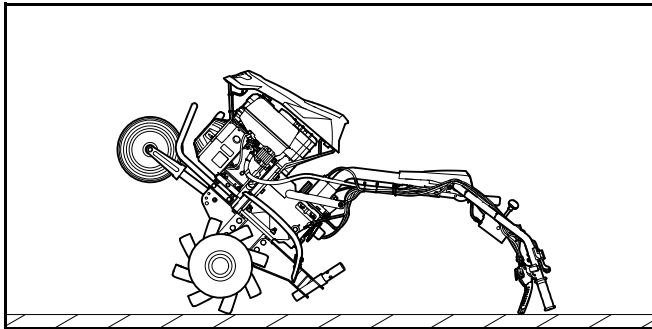
- ▶ Reinig de motorhak met een vochtige doek of STIHL harsoplosmiddel.
- ▶ Reinig de ventilatiesleuven met een kwast.
- ▶ Besproei de aandrijfjas met STIHL Multispray.

15.2 Stervormige hakmessen reinigen

- ▶ Schakel de motor uit.
- ▶ Laat de motorhak afkoelen.
- ▶ Zet de duwstang op de laagste stand.
- ▶ Zet het onderstel in de werkstand.



- ▶ Trek de splitpen (1) los en neem de pen (2) weg.
- ▶ Neem de freesstand met de adapter (3) weg.



- ▶ Leg de motorhak op de duwstang naar achteren.

16 Onderhoud

16.1 Onderhoudsintervallen

Onderhoudsintervallen zijn afhankelijk van de omgevings- en werkomstandigheden. STIHL adviseert de volgende onderhoudsintervallen:

Motor

- ▶ Onderhoud de motor zoals in de gebruiksaanwijzing van de motor beschreven staat.

Vóór elk gebruik:

- ▶ Controleer het transmissieoliepeil.
- ▶ Controleer de bandenspanning van de loopwielen.
Correcte bandenspanning: 2 bar

Na de eerste maand of na 20 bedrijfsuren:

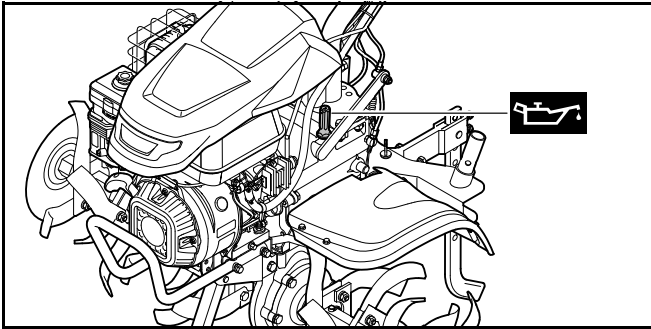
- ▶ Ververs de transmissieolie.

Elke 6 maanden of na 100 bedrijfsuren:

- ▶ Ververs de transmissieolie.

16.2 Transmissie smeren

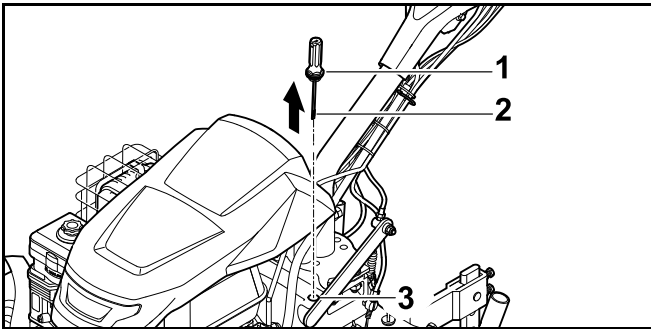
- ▶ Schakel de motor uit.
- ▶ Plaats de motorhak op een vlakke ondergrond.
- ▶ Zet het onderstel in de transportstand.
- ▶ Zet de freesstand in de hoogste stand.
- ▶ Reinig het gebied rondom de transmissieoliedop met een vochtige doek.



- ▶ Draai de transmissieoliedop net zolang linksom uit, totdat de transmissieoliedop kan worden weggenomen.
- ▶ Neem de transmissieoliedop weg.
- ▶ Vul transmissieolie SAE10W30 bij en zorg ervoor dat er geen transmissieolie wordt gemorst.
- ▶ Zet de transmissieoliedop op de vulopening.
- ▶ Draai de transmissieoliedop rechtsom en zet deze met de hand vast.
De vulopening is afgesloten.

16.3 Transmissieoliepeil controleren

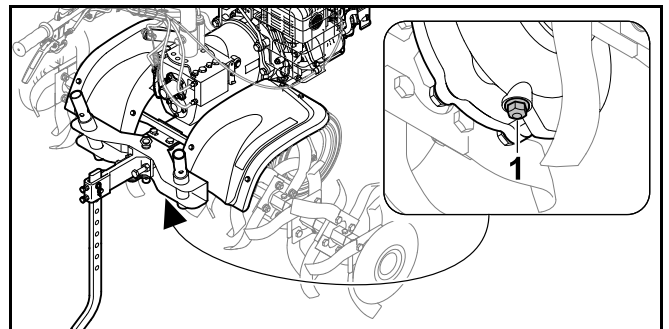
- ▶ Schakel de motor uit.
- ▶ Plaats de motorhak op een vlakke ondergrond.
- ▶ Zet het onderstel in de transportstand.
- ▶ Zet de freesstand in de hoogste stand.



- ▶ Draai de transmissieoliedop (1) net zolang linksom uit, totdat de transmissieoliedop (1) kan worden weggenomen.
- ▶ Neem de transmissieoliedop (1) weg.
- ▶ Veeg de peilstok (2) af.
- ▶ Steek de peilstok (2) in de vulopening (3) en haal deze er weer uit.
- ▶ Lees het transmissieoliepeil op de peilstok (2) af.
 - ▶ Als het transmissieoliepeil onder de markering **MIN** staat:
Smeer de transmissie.
 - ▶ Als het transmissieoliepeil boven de markering **MAX** staat:
Tap transmissieolie af.
 - ▶ Als het transmissieoliepeil tussen de markeringen **MIN** en **MAX** staat:
In de transmissie zit voldoende transmissieolie.
- ▶ Zet de transmissieoliedop (1) op de vulopening (3).
- ▶ Draai de transmissieoliedop (1) rechtsom en zet deze met de hand vast.
De vulopening (3) is afgesloten.

16.4 Transmissieolie verversen

- ▶ Schakel de motor uit.
- ▶ Plaats de motorhak op een vlakke ondergrond.
- ▶ Zet het onderstel in de transportstand.
- ▶ Zet de freesstand in de hoogste stand.



- ▶ Draai de afsluitschroef (1) eruit.

- ▶ Laat de transmissieolie in een geschikte bak stromen.
- ▶ Draai de afsluitschroef (1) erin en haal deze aan.
- ▶ Vul de transmissieolie bij.

17 Repareren

17.1 Motorhak en stervormige hakmessen repareren

De gebruiker kan de motorhak en de stervormige hakmessen niet zelf repareren.

- ▶ Als de motorhak of de stervormige hakmessen beschadigd zijn: gebruik de motorhak of de stervormige hakmessen niet en neem contact op met een STIHL vakhandelaar.

18 Storingen opheffen

18.1 Storingen van de motorhak verhelpen

Storing	Oorzaak	Oplossing
De motor kan niet worden gestart.	Er zit niet genoeg brandstof in de brandstoftank.	► Vul de tank van de motorhak.
	De hoofdschakelaar staat in positie 0.	► Bedien de hoofdschakelaar.
	Slechte, vervuilde of oude brandstof in de tank	► Gebruik recente merkbrandstof (loodvrije benzine). ► Reinig de carburator. ► Reinig de brandstofleiding.
	De bougiestekker is van de bougie afgekoppeld of de ontstekingskabel is niet goed op de stekker aangesloten.	► Sluit de bougiestekker aan. ► Controleer de verbinding tussen bougiekabel en stekker.
	De bougie zit vol roet, is beschadigd of de afstand tussen de elektroden is onjuist.	► Reinig of vervang de bougie. ► Stel de afstand tussen de elektroden af.
	Het oliebadluchtfILTER is vuil.	► Reinig of vervang het oliebadluchtfILTER.
	De motor is verzopen.	► Draai de bougie los en laat deze drogen; zet de hoofdschakelaar op 0 en trek de startkabel bij losgeschroefde bougie meermaals aan.
	De carburator is bevroren.	► Laat de motorhak opwarmen tot +10 °C.
De motor is moeilijk te starten of de motor levert weinig vermogen.	Er zit water in de brandstoftank en de carburator of de carburator is verstopt.	► Ledig de brandstoftank en reinig de brandstofleiding en de carburator.
	De brandstoftank is vuil.	► Reinig de brandstoftank.
	Het oliebadluchtfILTER is vuil.	► Reinig of vervang het oliebadluchtfILTER.
	De bougie zit vol roet.	► Reinig of vervang de bougie.
	Er is onjuiste brandstof gebruikt.	► Controleer het brandstofpeil.

Storing	Oorzaak	Oplossing
De motor wordt erg warm.	De koelvinnen zijn vuil.	► Reinig de koelvinnen.
	Het oliepeil in de motor is te laag.	► Vul motorolie bij.
	Het oppervlak van motor is bedekt met grondmateriaal.	► Ontdoe de motor van grondmateriaal.
	Het toerental van de motor is te hoog.	► Verlaag het toerental.
De motor draait onrustig.	Het oliebadluchtfilter is vuil.	► Reinig of vervang het oliebadluchtfilter.
	Er is onjuiste brandstof gebruikt.	► Controleer het brandstofpeil.
	Er zit niet genoeg brandstof in de brandstoftank.	► Vul brandstof bij.
Hevige rookontwikkeling	Het oliepeil in de motor is te hoog.	► Tap motorolie af.
	Het oliebadluchtfilter is vuil	► Reinig of vervang het oliebadluchtfilter.
	Het apparaat staat meer dan 15° scheef.	► Zet het apparaat in horizontale werkstand.
De vibraties tijdens gebruik zijn de sterk.	De motorbevestiging is los.	► Haal de bouten van de motorbevestiging aan.
Het vermogen is minder geworden.	De stervormige hakmessen zijn onjuist gemonteerd.	► Monteer de stervormige hakmessen correct.
	De stervormige hakmessen zijn versleten.	► Vervang de stervormige hakmessen.
	De freesstand is verkeerd afgesteld.	► Stel de freesstand af.
	De freesstand is verkeerd afgesteld.	► Stel de freesstand af.
	De aandrijfriem is versleten.	► Neem contact op met een STIHL vakhandelaar.
De transmissie maakt veel geluid.	Het oliepeil in de transmissie is fout.	► Controleer het oliepeil in de transmissie.
	Er zijn onderdelen in de transmissie versleten.	► Neem contact op met een STIHL vakhandelaar.

Storing	Oorzaak	Oplossing
Aandrijfas draait na het bedienen van de koppelingshendel niet.	De kabel is defect.	► Controleer of vervang de kabel.
	De aandrijfriem is versleten.	► Neem contact op met een STIHL vakhandelaar.
Er lekt olie uit de transmissie of motor.	Er zijn onderdelen in de transmissie of de motor versleten.	► Neem contact op met een STIHL vakhandelaar.

19 Technische gegevens

19.1 Motorhak STIHL MH 700

- Cilinderinhoud: 252 cm³
- Vermogen: 5,2 kW (7,1 pk) bij 3600 omw./min.
- Toerental van de aandrijfas in de eerste versnelling: 65/min.
- Toerental van de aandrijfas in de tweede versnelling: 128/min.
- Toerental van de aandrijfas in de achteruitversnelling: 49/min.
- Gewicht: 113 kg
- Maximumcapaciteit van de brandstoftank: 3600 cm³ (3,6 l)
- Diameter van de stervormige hakmessen: 360 mm
- Werkbreedte: 1200 mm

19.2 Geluids- en vibratiewaarden

De K-waarde voor het geluidsdrukkniveau bedraagt 2 dB(A).
De K-waarde voor het geluidsniveau bedraagt 2,4 dB(A). De K-waarde voor de vibratiewaarden bedraagt 2,76 m/s².

- Geluidsdrukkniveau L_{pA} gemeten volgens 2006/42/EC: 86 dB(A)
- Geluidsniveau L_{wA} gemeten volgens 2000/14/EC: 98 dB(A)
- Vibratiewaarde a_{hV}, gemeten volgens EN 12096, duwstang: 6,90 m/s²

Informatie over het voldoen aan de werkgeversrichtlijn Vibratie 2002/44/EC staat op www.stihl.com/vib vermeld.


19.3 REACH

REACH staat voor een EG voorschrift voor de registratie, classificatie en vrijgave van chemicaliën.

Informatie met betrekking tot het voldoen aan het REACH-voorschrift is onder www.stihl.com/reach weergegeven.

20 Onderdelen en toebehoren

20.1 Onderdelen en toebehoren

STIHL  Deze symbolen kenmerken de originele STIHL onderdelen en het originele STIHL toebehoren.

STIHL adviseert alleen originele STIHL onderdelen en origineel STIHL toebehoren te gebruiken.

Reserveonderdelen en toebehoren van andere fabrikanten kunnen door STIHL wat betreft betrouwbaarheid, veiligheid en geschiktheid ondanks continue marktobservatie niet worden beoordeeld en STIHL kan ook niet borg staan voor het gebruik ervan.

Originele STIHL onderdelen en origineel STIHL toebehoren zijn leverbaar via de STIHL dealer.

20.2 Belangrijke vervangingsonderdelen

- Overslagpen: 6251 716 4800
- Stervormige hakmessen links compleet: 6251 710 0202
- Stervormige hakmessen rechts compleet: 6251 710 0203
- Reparatieset hakmessen: 6251 007 1801

20.3 Accessoires

- Loopwielen: ART 012.0
- IJzeren wielen: AMR 060.0
- Aanaarder: AHK 800.0
- Transportadapter stervormige hakmessen: AHT 600.0

21 Milieuverantwoord afvoeren

21.1 Motorhak wegdoen

Informatie over het afvoeren als afval is te krijgen bij de STIHL vakhandelaar.

- ▶ Verwijder afgedankte motorhakken, stervormige hakmessen, loopwielen, benzine, motorolie, transmissieolie, accessoires en verpakking milieuvriendelijk en volgens de voorschriften.

22 EU-conformiteitsverklaring

22.1 Motorhak STIHL MH 700.1

STIHL Tirol GmbH
Hans Peter Stihl-Straße 5
6336 Langkampfen
Oostenrijk

verklaart op eigen verantwoordelijkheid dat

- Type: Motorhak, met benzinemotor
- Merk: STIHL
- Type: MH 700.1
- Productiecode: 6251

voldoet aan de betreffende bepalingen van de richtlijnen 2014/30/EU, 2006/42/EC, 2011/65/EU en overeenkomstig de op de productiedatum geldende versies van de volgende normen is ontwikkeld en geproduceerd: EN 709, EN ISO 14982, EN ISO 3744, ISO 11094.

Naam en adres van de bevoegde instantie:
TÜV SÜD Product Service GmbH
Ridlerstraße 65
D-80339 München

Voor het bepalen van het gemeten en gewaarborgde geluidsniveau is gehandeld volgens richtlijn 2006/42/EC.

- Gemeten geluidsniveau: 98,0 dB(A)

- Gegarandeerd geluidsniveau: 100 dB(A)

De technische documentatie is bewaard bij de registratie van het product van STIHL Tirol GmbH.

Het bouwjaar en het machinenummer staan op de motorhak vermeld.

Langkampfen, 02/01/2020

STIHL Tirol GmbH

i.o.



Matthias Fleischer, Hoofd Onderzoek en Ontwikkeling

i.o.



Sven Zimmermann, Hoofd Kwaliteit

23 Veiligheidsinstructies voor motorhakken

23.1 Inleiding

Dit hoofdstuk geeft de voorgeformuleerde, algemene veiligheidsinstructies weer uit de norm EN 709:1997 + A4-2009, motorhakken met benzinemotor.

WAARSCHUWING

Lees alle veiligheidsinstructies, aanwijzingen, illustraties en technische gegevens waarvan deze motorhak voorzien is. Het niet naleven van de volgende aanwijzingen kan elektrische schokken, brand en/of ernstig letsel tot gevolg hebben. **Bewaar alle veiligheidsinstructies en aanwijzingen voor later gebruik.**

23.2 Algemene aanwijzingen

- a) Lees de gebruiksaanwijzing zorgvuldig door. Maak u vertrouwd met de verstelbare onderdelen en het juiste gebruik van het apparaat.
- b) Sta kinderen of andere personen die de gebruiksaanwijzing niet kennen, nooit toe om de machine te gebruiken. De minimumleeftijd van de gebruiker kan vastgelegd zijn in plaatselijke bepalingen;
- c) werk nooit als er personen, in het bijzonder kinderen of huisdieren in de buurt zijn;
- d) Denk eraan, dat de gebruiker aansprakelijk wordt gesteld voor ongevallen met andere personen of voor schade aan hun eigendommen.

23.3 Voorbereidende maatregelen

- a) Draag tijdens het werken altijd stevige schoenen en een lange broek. Bedien het apparaat niet op blote voeten of op lichte sandalen;
- b) controleer het terrein waarop het apparaat wordt gebruikt volledig en verwijder alle voorwerpen die door de machine kunnen worden uitgeworpen.
- c) **WAARSCHUWING** - benzine is zeer ontvlambaar:
 - Bewaar brandstof uitsluitend in geschikte reservoirs;
 - tank alleen in de buitenlucht en rook niet tijdens het bijvullen;
 - De benzine moet vóór het starten van de motor worden bijgevoerd. Open nooit de tankdop en vul geen benzine bij terwijl de motor draait of wanneer deze heet is;
 - als er benzine is overgelopen, probeer dan niet de motor te starten. Verwijder het apparaat eerst van de met benzine verontreinigde ondergrond. Start de motor niet voordat de benzinedampen zijn verdampt;
 - om veiligheidsredenen moeten de benzinetank en de tankdop (regelmatig) worden vervangen;
- d) vervang beschadigde geluiddempers;

- e) inspecteer vóór gebruik altijd visueel of de gereedschappen niet versleten of beschadigd zijn. Ter voorkoming van onbalans mogen versleten of beschadigde onderdelen en bevestigingsbouten alleen per set worden vervangen.

23.4 Gebruik

- a) Laat de motor niet in gesloten ruimtes draaien waarin zich het gevaarlijke koolmonoxide kan ophopen;
- b) werk alleen bij daglicht of goede verlichting;
- c) zorg altijd voor een veilige stand op hellingen;
- d) beweeg het apparaat altijd stapvoets;
- e) bij machines op wielen: werk op hellingen altijd in de dwarsrichting, nooit naar boven of beneden;
- f) wees bijzonder voorzichtig als u op een helling van rijrichting verandert;
- g) werk niet op zeer steile hellingen;
- h) wees bijzonder voorzichtig als u de machine keert of naar u toe trekt;
- i) wijzig de instellingen van de motor niet en jaag deze niet over zijn toeren;
- j) start de motor voorzichtig, conform de aanwijzingen van de fabrikant en houd voldoende afstand tussen de voeten en gereedschap(pen);
- k) houd handen of voeten nooit tegen of onder draaiende onderdelen;
- l) til of draag nooit een machine met draaiende motor;
- m) de motor moet worden uitgezet:
 - wanneer u de machine verlaat;
 - voordat u bijtankt;
- n) bij het nadraaien van de motor moet de gasklep worden gesloten. Als de machine een benzineblokkeerkraan heeft, moet deze na het werken worden gesloten;

23.5 Onderhoud en opslag

- a) Let er te allen tijde op dat alle moeren, pennen en bouten goed zijn aangehaald, zodat het apparaat zich in een veilige bedrijfstoestand verkeert.
- b) sla het apparaat nooit op met benzine in de tank in een ruimte waar eventueel benzinedampen met open vuur of vonken in aanraking komen of vlam kunnen vatten;
- c) laat de motor afkoelen voordat u het apparaat in gesloten ruimtes plaatst;
- d) om brandgevaar te voorkomen, moet u de motor en de uitlaat vrij houden van plantenresten of uitstromend smeermiddel;
- e) om veiligheidsredenen moeten versleten of beschadigde onderdelen worden vervangen;
- f) als de tank moet worden geleegd, moet dit in de buitenlucht gebeuren.