



KV/TKV Handleiding

Modellen:

KV601
KV601FB
KV601SP
KV601SPFB
TKV601SP



Puin Vacuüm

891203NL

Inhoudsopgave:

Algemene informatie.....	2
Uw machine identificeren.....	2
KV-/TKV-stickers.....	3
Functies en bedieningselementen.....	7
De eerste keer instellen.....	9
Bediening.....	12
Onderhoudsprocedures.....	14
Problemen oplossen.....	18
Specificaties.....	19

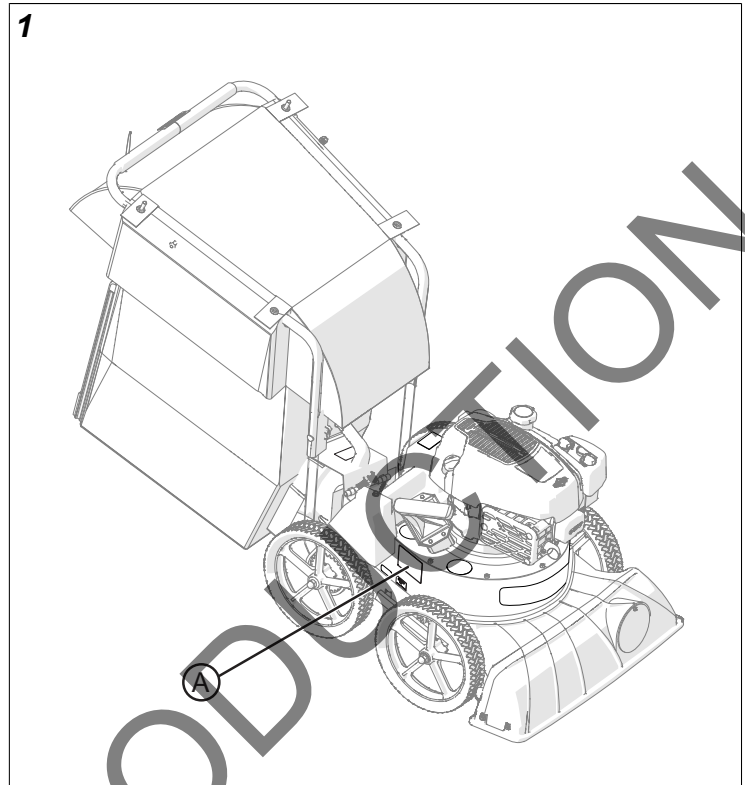
Algemene informatie

Hartelijk dank voor de aankoop van dit hoogwaardige Billy Goat product. We zijn blij dat u vertrouwen stelt in ons merk Billy Goat. Uw Billy Goat-product zal u vele jaren betrouwbare diensten bewijzen, wanneer u de machine gebruikt en onderhoudt zoals vermeld in de instructies in deze handleiding.

Deze handleiding bevat bedieningsinformatie voor het opleiden van gebruikers van deze apparatuur. Deze machine is ontworpen en bedoeld om te gebruiken en onderhouden volgens de handleiding en moet worden bediend door getrainde professionals voor het opzuigen van vuil en is niet bedoeld voor enig ander doel. Het is belangrijk dat u deze instructies grondig doorleest en begrijpt voordat u probeert deze apparatuur te starten of te bedienen. **Bewaar deze originele instructies voor toekomstig gebruik.**

Uw machine identificeren

Dank u voor de aankoop van dit kwaliteitsmachine voor buitengebruik. Let voor gebruik op het productidentificatielabel (A, afbeelding 1) die zich op de bestuurdersplaats bevindt, onder de hendels.



Noteer uw modelnummer en serienummer van uw model en het motormodel en serienummers van de motor in de daartoe voorziene ruimte, zodat u ze gemakkelijk bij de hand hebt.

PRODUCTREFERENTIEGEGEVENS

Modelnummer van de machine:	
Serienummer van de machine:	
Naam van de dealer:	
Aankoopdatum:	

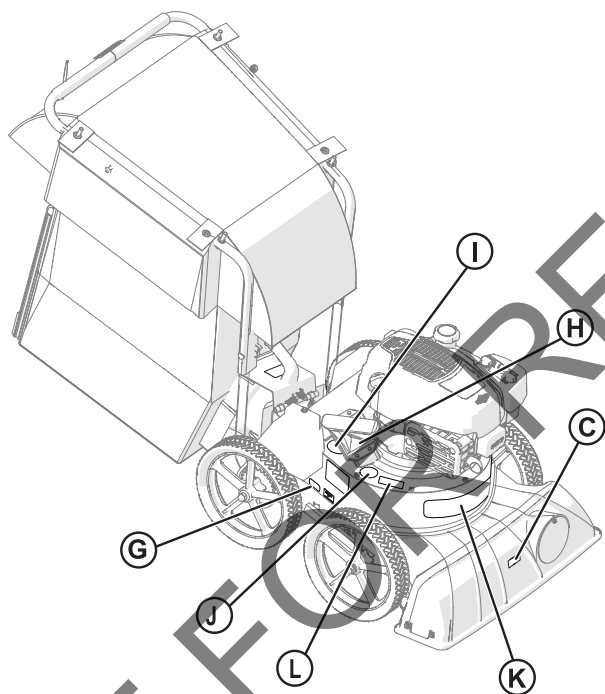
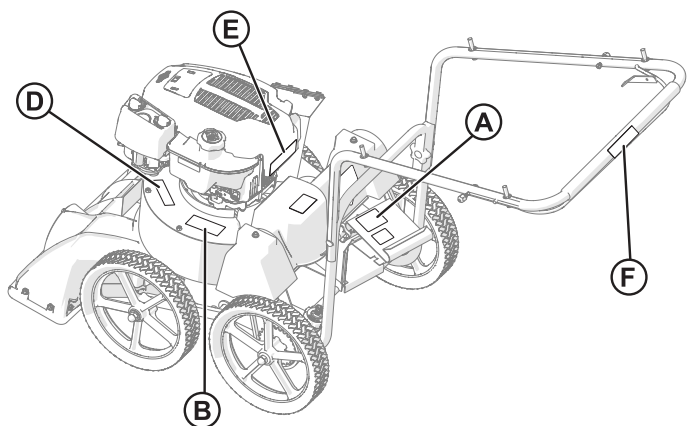
MOTORREFERENTIEGEGEVENS

Merk van de motor:	
Motormodel:	
Type/specificaties van de motor:	
Code/serienummer van de motor:	

Wanneer u contact opneemt met uw erkende servicedealer voor reserveonderdelen, herstellingen of informatie, *moet* u over deze nummers beschikken. Raadpleeg de gebruikershandleiding van de motor voor de locatie van de motoridentificatienummers.

KV-/TKV-stickers

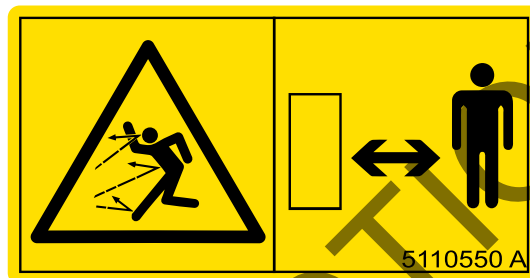
2



I.D.	Sticker P/N
A	5110550
B	80133771
C	80133770
D	5110549
E	80133777
F	80133773
G	100443 (Californische Propositie 65 Waarschuwing)
H	Alleen TKV-machines: 890152 OF 80133772 (alleen EU)
I	Video-tutoriallink
J	Handmatige link

I.D.	Sticker P/N
K	Modelnaam
L	80133778 (alleen EU)

5110550



Wegvliegende voorwerpen



Waarschuwing: Gevaar van wegvliegende voorwerpen. Niet gebruiken zonder een trechter of afvalzak. Deze machine kan voorwerpen en afval wegslingeren. Houd iedereen uit de buurt. Maak de afvalzak niet los als de motor draait.

Hou afstand



Waarschuwing voor wegvliegende voorwerpen: Deze machine kan voorwerpen en afval wegslingeren. Houd iedereen uit de buurt.

80133771



Lees de handleiding



Zorg dat u de gebruikershandleiding hebt gelezen en begrijpt voordat u deze machine gebruikt. Weet waar alle bedieningselementen zich bevinden en hoe deze werken.

Oogbescherming



Gevaar voor oogletsel. Draag tijdens het gebruik altijd persoonlijke beschermingsmiddelen.

Gehoorbescherming



Gevaar voor lawaai. Draag tijdens het gebruik altijd persoonlijke beschermingsmiddelen.

Ademhalingsbescherming



Gevaar voor stofinademing: Draag tijdens het gebruik altijd persoonlijke beschermingsmiddelen.

80133770

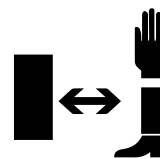


Gevaar voor snijwonden.



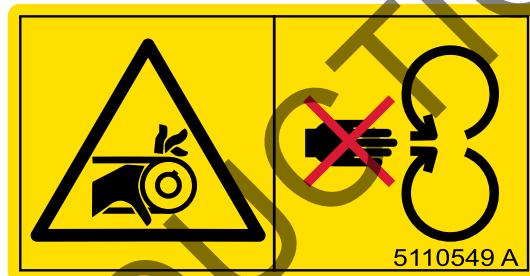
Waarschuwing: Risico op het snijwonden aan vingers, handen of voeten.

Afstand van handen en voeten



Houd handen en voeten op veilige afstand van mogelijk gevaar.

5110549



Riem-aandrijving



Waarschuwing: Gevaar voor verminking. Houd handen uit de buurt van riemen en riemschijven. Veiligheidsschermen/afschermingen niet openen of verwijderen terwijl de motor draait

Waarschuwing voor blad

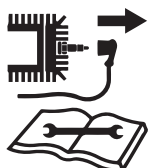


Veiligheids waarschuwing: Gevaar voor verminking. Houd uw handen uit de buurt van riemen, kettingen en andere draaiende onderdelen en probeer geen materialen te verwijderen of de machine schoon te maken terwijl deze draait. Zet de motor af en wacht tot alle machineonderdelen volledig tot stilstand zijn gekomen. Veiligheidsschermen/afschermingen niet openen of verwijderen terwijl de motor draait.

80133777

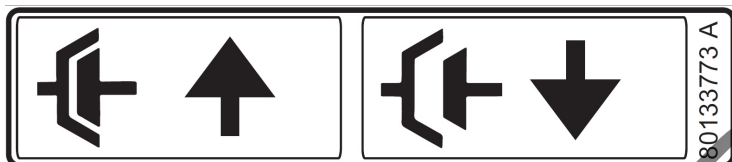


Bougie



Zet de motor af, wacht tot de draaiende delen volledig tot stilstand zijn gekomen en koppel de bougiekabel los voordat u reparaties/onderhoud aan de machine uitvoert.

80133773



Trek omhoog om de zelfaangedreven aandrijving in te schakelen.

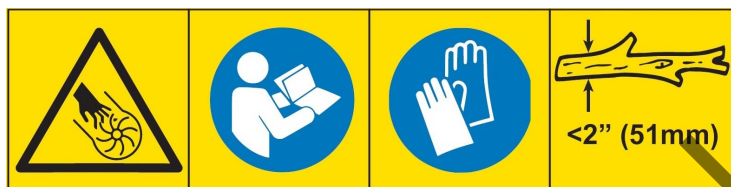


Drukken om de zelfaangedreven aandrijving uit te schakelen.

100443



80133772



Verlies van lichaamsdelen



Waarschuwing: amputatiegevaar door draaiende onderdelen. Niet gebruiken zonder afvalzak. Probeer geen materialen uit de inlaat of afvoer te verwijderen wanneer de machine draait. Stop de motor en wacht tot alle machineonderdelen volledig tot stilstand zijn gekomen. Veiligheidsschermen/afschermingen niet openen of verwijderen terwijl de motor draait.

Lees de handleiding



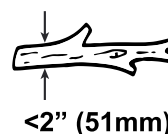
Zorg dat u de gebruikershandleiding hebt gelezen en begrijpt voordat u deze machine gebruikt. Weet waar alle bedieningselementen zich bevinden en hoe deze werken.

Handbescherming



Waarschuwing: Draag veiligheidshandschoenen.

Diameter tak



Deze machine is ontworpen voor het verwerken van boomtakken en zijtakken met een diameter tot 2 inch (51 mm). Meerdere kleine takken kunnen worden gegroepeerd en samen in de versnipperaar worden ingevoerd. Wanneer u gevorkte takken invoert, knijpt u de vorken samen en voert u deze in de ingang van de versnipperaar in. Draag

handschoenen en zorg ervoor dat u de machine NIET overbelast. Als de vorken te groot zijn, gebruik dan een snoeischaar om de vorken op maat te knippen.

80133778



Training is vereist



Gebruik deze machine alleen als u voldoende kennis hebt. Raadpleeg de technische documentatie voordat u technische reparaties of onderhoud verricht.

Vermijding



Kijk achter u wanneer u de machine achteruit beweegt. Wees u te allen tijde bewust van uw omgeving.

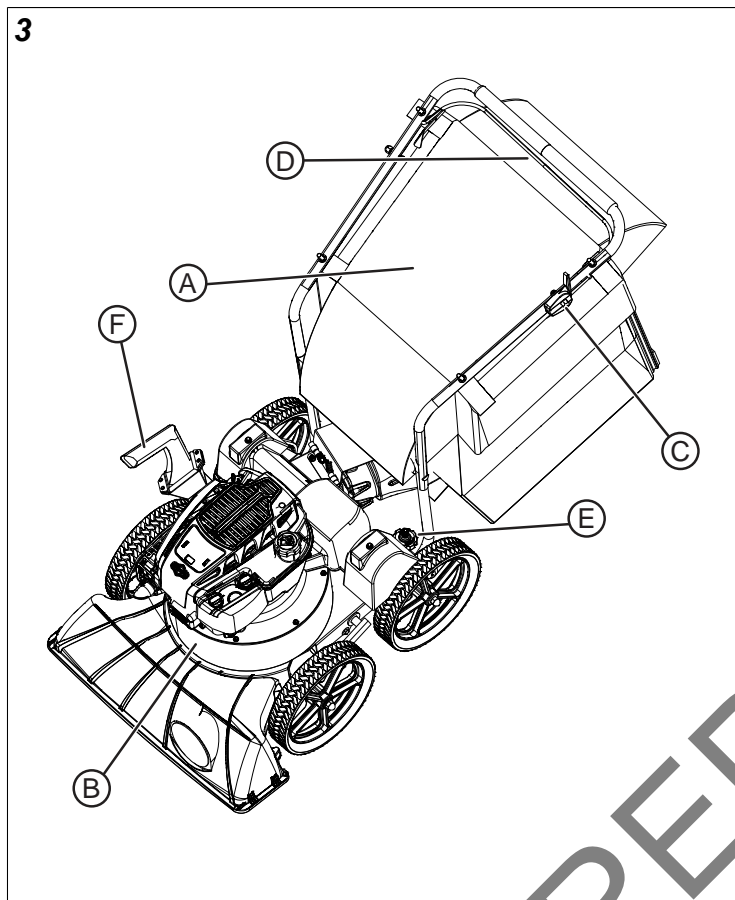
Gevaar voor vallen van helling



Vermijd steile hellingen.

Funcies en bedieningselementen

Bedieningselementen voor de gebruiker



I.D.	Bediening
A	Afvalzak (gaas of vilt)
B	Waaier
C	Gasklephendel
D	Rijbeugel (alleen zelfaangedreven machines)
E	Knop mondstukhoogte
F	Ingebouwde versnipperaar (alleen TKV-modellen)

Gaaszak

De KV-machine wordt standaard geleverd met een gaasafvalzak. Deze gaaszakken zijn normale vervangbare slijtageartikelen. De zak kan zwaar worden als deze wordt overladen met vuil, vooral nat vuil. Leeg de afvalzak regelmatig om te voorkomen dat de zak overbelast raakt en het apparaat vastloopt.

Stoffige omstandigheden beschadigen de netzak. Stofzuigen onder stoffige omstandigheden is de grootste oorzaak van verminderde zuigprestaties. Vermijd stofzuigen in stoffige omstandigheden. Als u moet stofzuigen onder stoffige omstandigheden, volg dan de onderstaande tips:

- Koop en gebruik een vilten zak als de omstandigheden uitsluitend stoffig zijn.

- Stofzuig af en toe om verzanding te voorkomen.
- Reinig de gaaszak na elk gebruik. Maak de zak leeg en schud de zak krachtig totdat al het losse vuil loskomt. Om de gaaszak grondig te reinigen, wast u deze met hoge druk. Laat de zak **altijd** volledig drogen voor het volgende gebruik!
- Zorg ervoor dat u een reserveafvalzak bij de hand heeft, zodat u nog steeds kunt werken terwijl de andere zak wordt schoongemaakt.

Vilten zak

De optionele vilten zak is ideaal voor gebruik in stoffige omstandigheden. Overweeg de aanschaf van een vilten zak als u voortdurend in een stoffig klimaat of in een stoffige omgeving werkt. Vilten zakken kunnen stoffige omstandigheden aan, wat standaard gaaszakken niet aankunnen. Uitgebreid opruimen, verloren bedrijfstijd en schade aan het apparaat kunnen worden voorkomen door in stoffige omstandigheden een vilten zak te gebruiken.

Reinig de vilten zak na gebruik. Maak de zak leeg en schud de zak krachtig totdat al het losse vuil loskomt. U kunt ook op de zak slaan om extra stof los te maken. Zorg ervoor dat de vilten zak **niet** nat wordt. Was de vilten zak niet met hoge druk en dompel deze niet onder in water. Indien noodzakelijk voorzichtig ter plekke reinigen met een voor vilt geschikte reiniger.

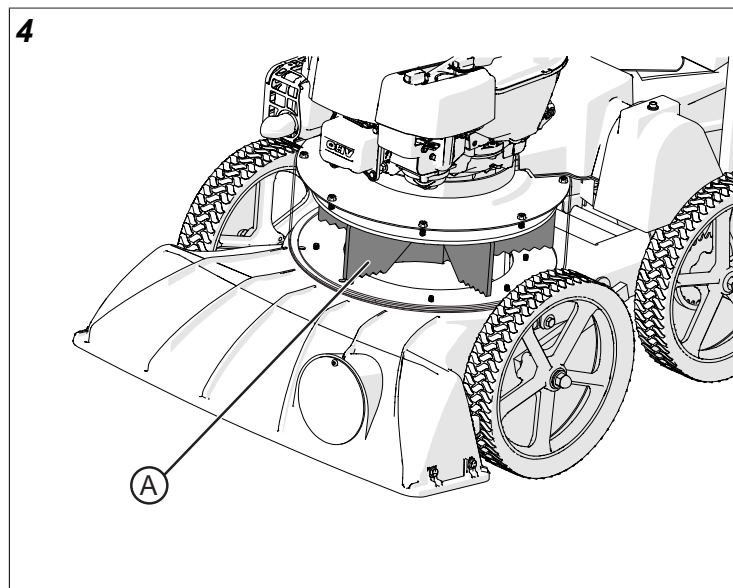
Waaier

Alle KV-/TKV-machines zijn uitgerust met een gekartelde, roterende waaier met vijf bladen die afval opzuigt en vernietigt. De waaier kan verschillende soorten afval verwerken, maar bepaalde soorten vuil kunnen schade aan de waaier veroorzaken. Raadpleeg de lijsten 'Doen' en 'Niet doen' voor items die wel en niet kunnen worden verwerkt.



GEVAAR

De waaier is scherp! Er kan letsel optreden. Wees voorzichtig tijdens het gebruik en onderhoud. Draag altijd stevige handschoenen wanneer u onderhoud uitvoert.



Afbeelding 4 toont de waaier (A) in een verborgen waaierbehuizing.

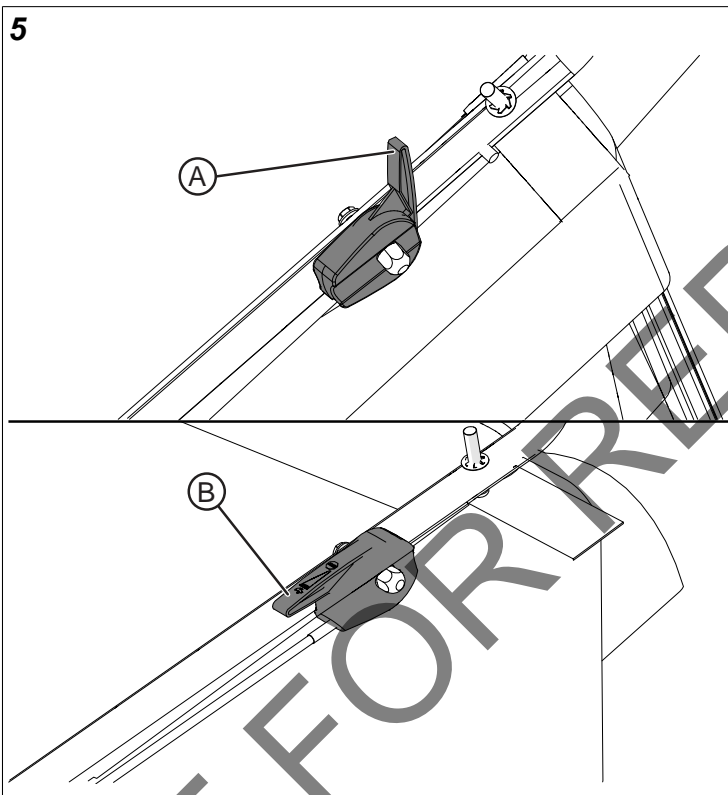
Wel opzuigen:

- Bladeren, gemaaid gras, zaden, mulch, bloemen en ander tuinafval en afval.
- Kleine takken met een diameter tot 1" (2,5 cm). Gebruik de ingebouwde snipperaar van de TKV voor takken tot een diameter van 2" (5 cm).
- Papierafval.
- Glazen flessen (wees voorzichtig).

Niet opzuigen:

- Nat tuinafval en afval. Probeer het apparaat niet te gebruiken onder natte omstandigheden.
- Metaal, inclusief maar niet beperkt tot: draad van welke aard dan ook, spijkers, tuinpalen, slangkoppelingen, enz.
- Steentjes en/of grind.

Gasklephendel

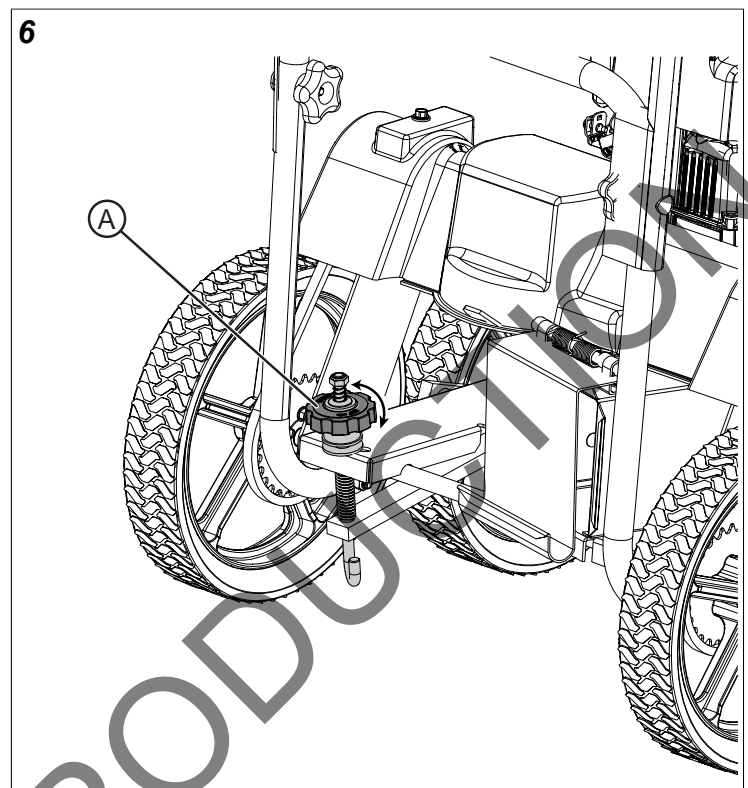


De gashendel (A, afbeelding 5) regelt de snelheid van de motor. Om het motortoerental te verhogen, drukt u de gashendel naar voren (B). Om het motortoerental te verlagen, trekt u de gashendel naar achteren (A).

Rijbeugel

De rijbeugel is alleen aanwezig op zelfaangedreven machines. Pak de beugel vast en druk deze tegen de bovenste hendel om de machine tijdens het gebruik naar voren te bewegen. Om de beweging te stoppen, laat u de beugel los.

Instelknop mondstukhoogte



De instelknop voor de mondstukhoogte (A, afbeelding 6) verhoogt en verlaagt het voorste mondstuk. Bepaal hoe hoog het mondstuk moet zijn, afhankelijk van het terrein/gebied waar gewerkt moet worden. Om de mondstukhoogte te verlagen, draait u de instelknop tegen de klok in. Om de mondstukhoogte te verhogen, draait u de instelknop met de klok mee.

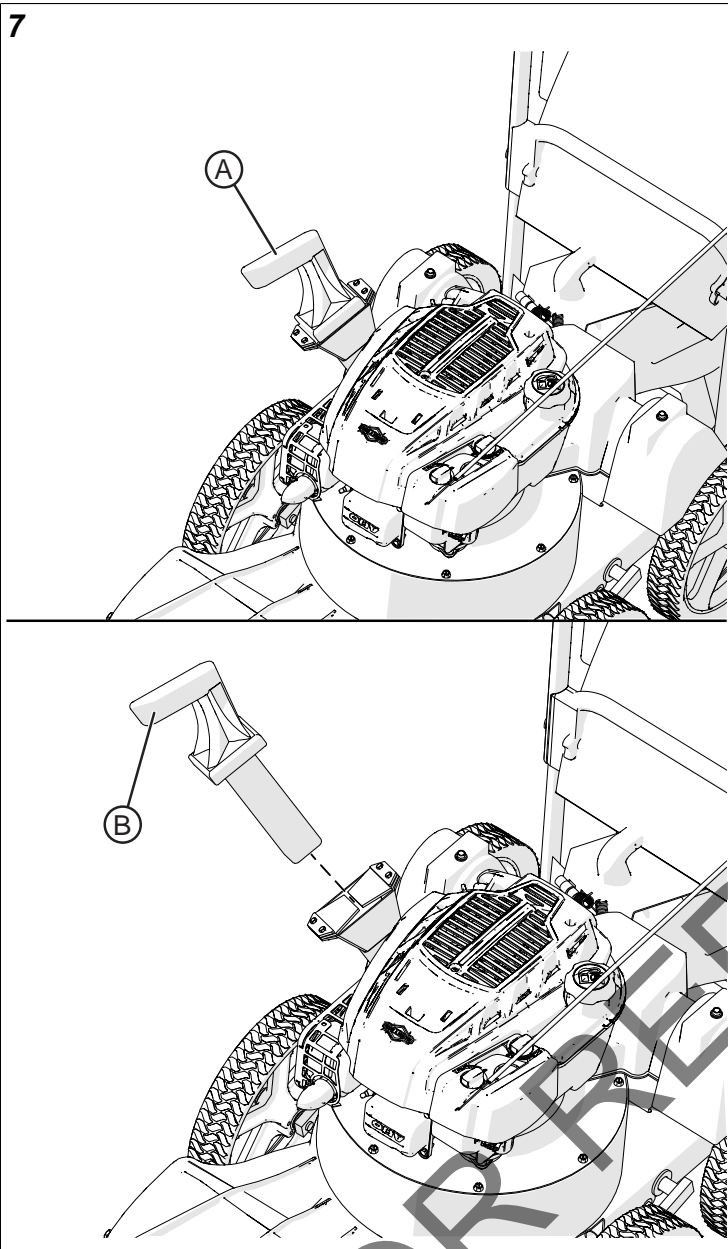
Ingebouwde 2" versnipperaar

TKV-machines worden standaard gebouwd met een ingebouwde 2" versnipperaar. De ingebouwde versnipperaar is ontworpen voor het verwerken van boomtakken en ledematen met een diameter tot 2" (50,8 mm).



GEVAAR

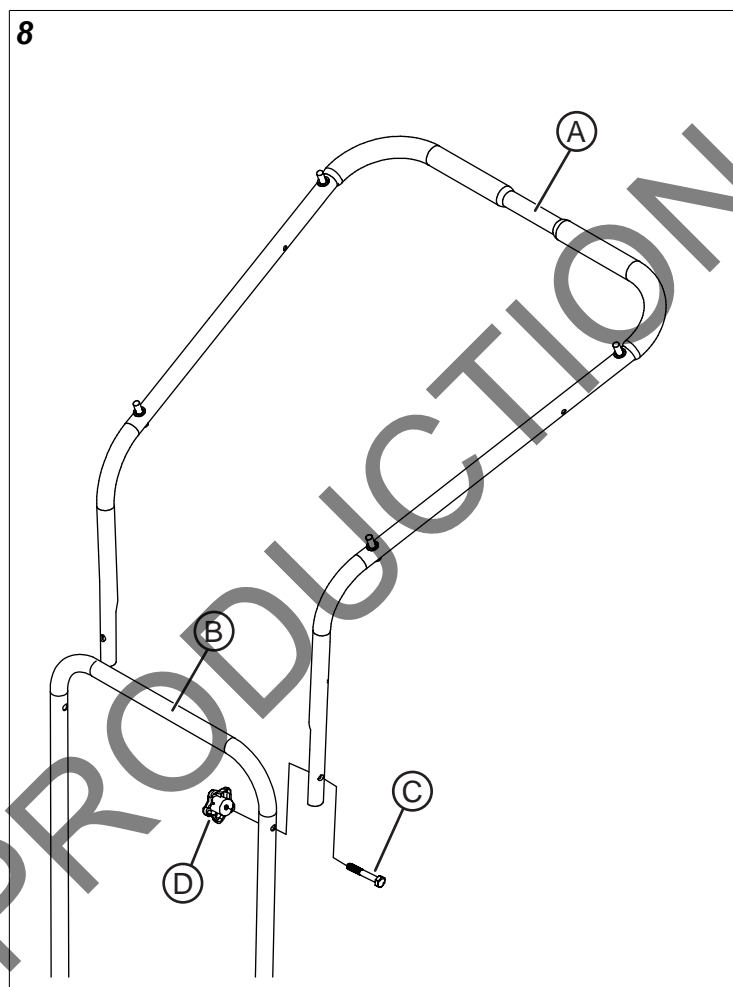
De versnipperaar is scherp! Tijdens het gebruik kan letsel optreden. Draag stevige handschoenen en wees voorzichtig bij het invoeren van takken in de versnipperaar.



Verwijder de stamper (A, afbeelding 7) en voer kleine takken in de versnipperaar in. Kleine takken kunnen worden gegroepeerd en in de versnipperaar worden ingevoerd. Wanneer u gevorkte takken invoert, knijpt u de vorken samen en voert u deze in de ingang van de versnipperaar in. Overbelast de versnipperaar **niet!** Voordat u de machine uitschakelt, gebruikt u de stamper (B) om de resterende stukken hout langzaam door de versnipperaar te duwen. Dit voorkomt dat achtergebleven hout de versnipperaar verstopt terwijl de machine niet in gebruik is. Bewaar de stamper altijd in de trechter van de versnipperaar.

De eerste keer instellen

De hendels monteren

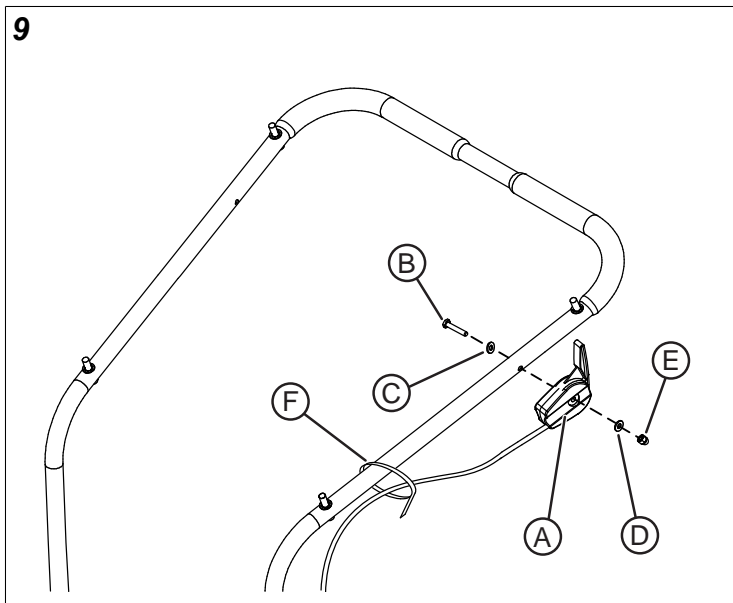


Opmerking: Afbeelding 8 toont hendels op het KV *duw*model. Bij *zelfaangedreven* machines is een beugel vooraf geïnstalleerd op de bovenste hendel.

1. Lijn de gaten aan de bovenkant (A, afbeelding 8) en onderste hendels (B) uit.
2. Plaats bout (C) met de schroefdraad naar binnen gericht. Draai de zwarte knop (D) op de bout en draai deze met de hand vast door de knop rechtsom te draaien.
3. Herhaal deze stap aan de andere kant van de machine om de bovenste hendel aan de onderste hendel te bevestigen.

De gaskabel installeren

9

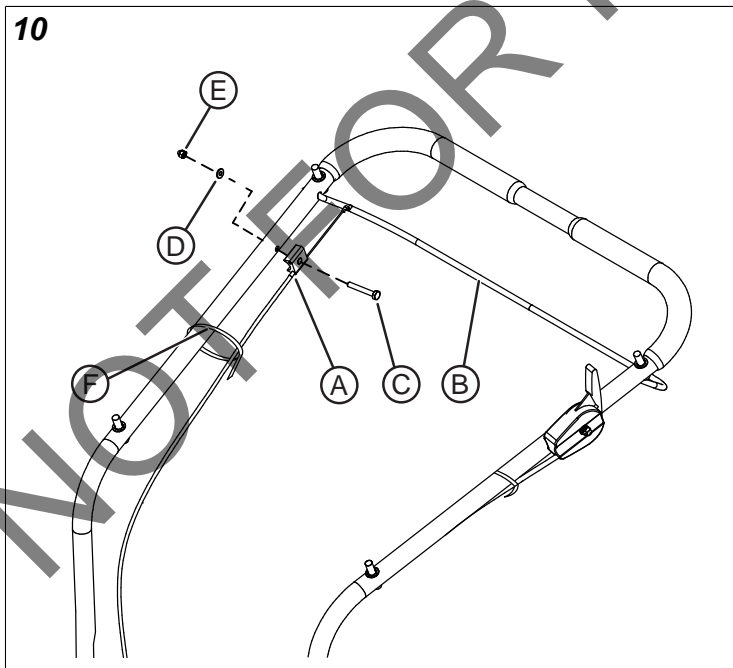


1. Bevestig de gashendel (A, afbeelding 9) naar buiten de hendelbuis. Plaats bout (B) met ring (C) vanaf de binnenkant, met de schroefdraad naar buiten gericht.
2. Zet de gashendel vast met de tweede ring (D) en moer (E).
3. Draai de gasklepmontage vast met een 7/16" dopsleutel en moersleutel.
4. Maak de kabel vast met een trekbandje (F) aan de hendel om deze vast te zetten voor gebruik.

De koppelingskabel monteren

Alleen zelfaangedreven modellen

10

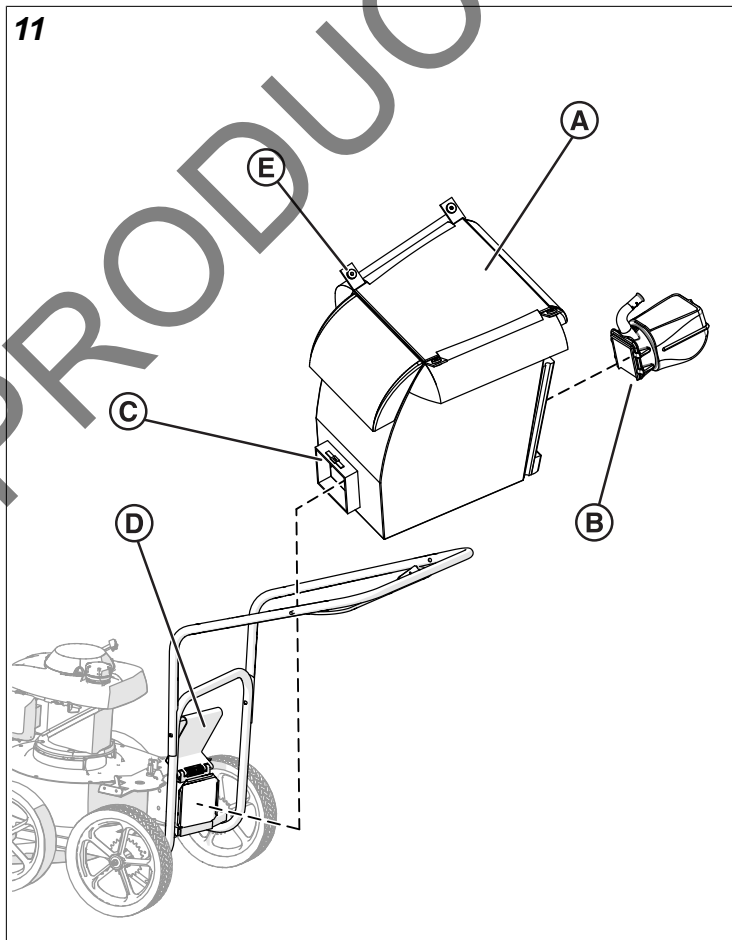


1. Leid de koppelingskabel (A, afbeelding 10) op de hendel, tot aan de beugel (B).

2. Aan het uiteinde van de koppelingskabel zit een fitting. Installeer de fitting in het gat op de beugel (B).
3. Gebruik bout (C), met de schroefdraad naar buiten gericht, om de kunststof kabelverbinding aan de binnenkant van de hendel vast te zetten. Bevestig de kunststof kabelverbinding met sluitring (D) en dopmoer (E).
4. Draai de kabelverbinding vast met een 7/16" dopsleutel en moersleutel.
5. Maak de kabel vast met een trekbandje (F) aan de hendel om deze vast te zetten voor gebruik.

De afvalzak en de definitieve opstelling installeren

11



1. Vouw de afvalzak open (A, afbeelding 11) en lokaliseer de snelkoppelingsschep (B).
2. Steek de snelkoppelingsschep via de opening aan de achterkant in de zak. Manoeuvreer de snelkoppelingsschep door de zak en via de kleine opening (C) aan de onderkant.
3. Bevestig de snelkoppelingsschep aan de afvalzak met de meegeleverde veergesp. Zorg ervoor dat de riem strak zit om te voorkomen dat er tijdens het gebruik afval ontsnapt. Sluit de afvalzak.
4. Installeer de gemonteerde afvalzak op de afvoeropening van de behuizing. Open de afvoerklep (D) en schuif de

snelkoppelingsschep naar beneden op de afvoeropening van de behuizing.

5. Installeer de afvalzak op de bovenste hendel. Lokaliseer de zakriemen bij elk van de vier hoeken van de zak. Elke riem heeft een oog (E). Gebruik de ogen om de zak aan de bovenste hendelstijlen te hangen.
6. Sluit de bougiekabel van de motor aan op de machine.
7. Vul de motor met olie en benzine voordat deze start.

NOT FOR REPRODUCTION

Bediening

Voorafgaand aan de bediening

Voer vóór het gebruik **altijd** de volgende veiligheidscontroles uit om uw veiligheid te garanderen en de integriteit van uw machine te behouden.



GEVAAR

Lees de algemene veiligheidshandleiding voordat u deze machine bedient. Zorg ervoor dat **alle** gebruikers die deze apparatuur gebruiken de veiligheidsinformatie met betrekking tot de bediening van dit apparaat hebben gelezen *en* begrepen.



VOORZICHTIG

Lees de gebruikershandleiding. Zorg ervoor dat **alle** gebruikers van deze apparatuur de functies, bedieningselementen en bedieningstechnieken van het apparaat hebben gelezen *en* begrepen.



VOORZICHTIG

Controleer of de bougiekabel van de motor is aangesloten op de machine.



VOORZICHTIG

Controleer het motorolie- en benzineniveau en vul indien noodzakelijk bij.



GEVAAR

Beoordeel het gebied waar de machine gebruikt gaat worden. Let op alle obstakels, gaten, steunmuren of andere kenmerken die de werking kunnen belemmeren. Verwijder alle voorwerpen uit het werkgebied die niet kunnen worden opgezogen, zoals stenen, takken, tuinslangen, kinderspeelgoed, tuinversieringen, enz.

Bediening

1. Controleer het oliepeil van motor en het brandstofniveau. Vul indien noodzakelijk bij.
2. Controleer en pas de hoogte van het zuigmondstuk aan voor de huidige taak. Gebruik de knop voor het instellen van de mondstukhoogte om de mondstukhoogte te verhogen of te verlagen. Pas de hoogte van het mondstuk zo aan dat het mondstuk zich dicht bij het afval bevindt, maar dat de luchtstroom niet wordt geblokkeerd.
3. Controleer de afvalzak en de fittingen. Zorg ervoor dat de afvalzak gesloten is en dat de snelkoppelingsschep aan de behuizing is bevestigd. Span indien noodzakelijk de sjoband aan.
4. Start de motor. Trek de trekstarthendel snel terug om terugslag te voorkomen.

5. Pas de gashendel aan. Duw de gashendel helemaal naar voren om het maximale motortoerental te bereiken.
6. Duw of rijd de machine naar voren in het werkgebied om te beginnen met het opzuigen van afval. Zelfaangedreven machines: Houd de beugel stevig tegen de bovenste hendel om het zelfaangedreven rijdsysteem te activeren. Om het systeem te deactiveren, laat u de beugel los.
7. Zuig afval op en zorg ervoor dat u geen afval opzuigt dat de waaier niet kan verwerken. Pas tijdens het gebruik de mondstukhoogte indien noodzakelijk aan. Ga door met het opzuigen van afval totdat de afvalzak vol is.

Opmerking: TKV-machines zijn voorzien van een ingebouwde versnipperaar. Voer takken in de versnipperaar in om ze te verwerken tot houtsnippers. Lees de sectie *Ingebouwde 2" versnipperaar* voor meer informatie over hoe u deze functie veilig kunt gebruiken.

8. Stop de machine (laat de beugel voor zelfaangedreven machines los). Trek de gashendel volledig terug om de motor uit te zetten.
9. Verwijder de afvalzak en leeg de inhoud in een geschikte container. Vervang de afvalzak en ga door met het werk totdat het uit te voeren werk voltooid is. Stop en leeg de zak wanneer dat nodig is om verstoppingen te voorkomen.
10. Wanneer het stofzuigen voltooid is, zet u de motor af, wacht u tot de waaier volledig tot stilstand is gekomen en wacht u tot de motor is afgekoeld voordat u onderhoud uitvoert. Bewaar de machine veilig, uit de buurt van buitenelementen.

Tips voor stofzuigen

Gebruik de volgende tips om veilig en efficiënt te stofzuigen:

- Houd altijd het werkgebied in de gaten en verwijder groot afval dat niet kan worden opgezogen. Raap alle vreemde voorwerpen op die beschadigd kunnen raken of schade aan het apparaat kunnen veroorzaken, zoals grote stenen, kinderspeelgoed, tuinversieringen, enz.
- Controleer en leeg de afvalzak regelmatig tijdens het gebruik. Dit voorkomt dat de machine wordt overbelast.
- Stofzuigen in stoffige omstandigheden:
 - Laat de machine de gashendel in de lage stand draaien. Overweeg om de machine stationair of tot gashendel op een kwart te gebruiken.
 - Was de afvalzak niet met de wasmachine of met hoge druk. Er kan zich stof in de zak nestelen, wat slechte prestaties veroorzaakt. Maak de zak grondig schoon en zorg ervoor dat de zak volledig droog is voordat u deze gebruikt.
 - Gebruik de optionele vilten zak (P/N 840194). De vilten zak is ontworpen voor gebruik in stoffige omstandigheden.
- Overweeg de aanschaf van een reserveafvalzak om stilstandtijd tijdens het reinigen van de vuile zakken te verminderen.

Tips

Compost

Gestofzuigde bladeren, gras en ander organisch materiaal uit uw tuin kunnen op een stapel of in een compostbak worden geleegd. As the debris decays, this enriched material can be later used as fertilizer in gardens and flower beds. Be sure to separate trash from organic matter *before* operation if you intend to compost vacuumed debris. Gooi nooit papier- of plasticafval in de composthoop.

Mulch

Houtsnippers gemaakt van takken in uw tuin kunnen uitstekende mulch vormen. Een dikke deken van houtsnippers rond planten en bloemen om onkruid buiten te houden en vocht binnen te houden. Laat groene snippers altijd volledig uitdrogen voordat u deze rond levende planten verspreidt. Zie sectie 1 voor meer informatie over het maken van houtsnippers met uw TKV-machine.

NOT FOR REPRODUCTION

Onderhoudsprocedures

De waaier vervangen

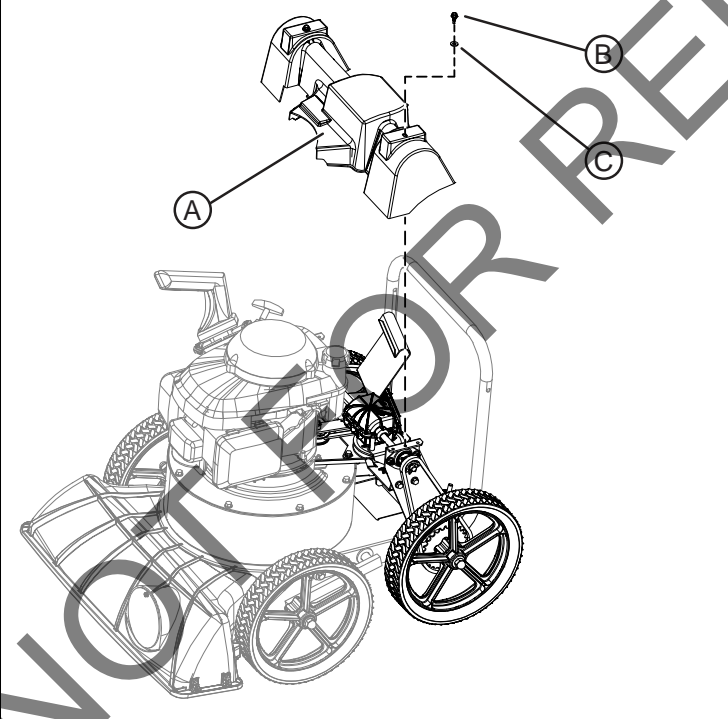
Opmerking: Alle cijfers in De waaier vervangen tonen het TKV-vacuümmodel. Zie het geïllustreerde onderdelenboek voor gedetailleerde informatie over de onderdelen.

1. Schakel de machine uit, wacht totdat de waaier stopt, laat de motor afkoelen en koppel de bougiekabel los.
2. Tap de olie en brandstof uit de motor af. Koppel de gashendelkabel los van de motor.
3. Verwijder de afvalzak en de snelkoppelingsschep. Voer de stappen 2 tot en met 5 in sectie *De afvalzak en de definitieve opstelling installeren* in omgekeerde volgorde uit om de zak en de snelkoppelingsschep te verwijderen.
4. Verwijder de bovenste hendelmontage. Voer de stappen in de sectie *De hendels monteren* omgekeerd uit.

Opmerking: Zorg ervoor dat u geen kabels, kabelbehuizingen of kabelbevestigingen knikt, uitrekt of breekt wanneer u de bovenste hendelmontage verwijdert.

5. *Alleen zelfaangedreven machines* Verwijder de transmissiekap (A, afbeelding 12). Draai de bouten (B) en ringen (C) los waarmee de transmissiekap is bevestigd en verwijder deze, en verwijder vervolgens de kap.

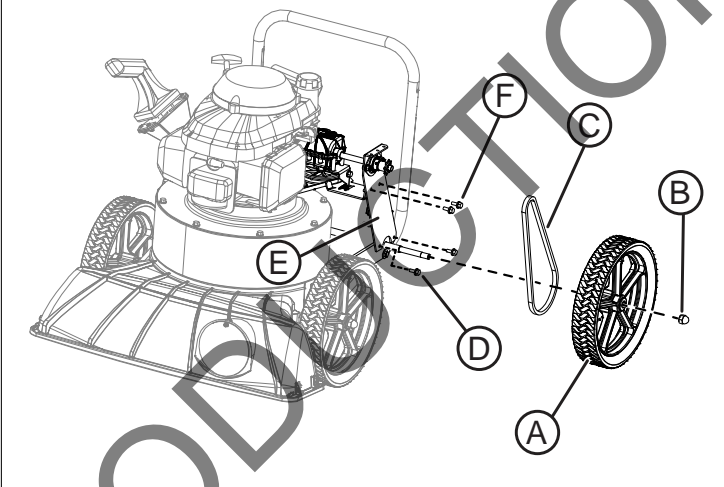
12



6. *Alleen zelfaangedreven machines* Verwijder de achterwielmontage. Draai de moer (B) los waarmee het achterwiel (B, afbeelding 13) is bevestigd en verwijder deze. Verwijder het wiel en de ketting (C). Draai de bouten (D) waarmee de kettingbeugel (E) is bevestigd los en verwijder deze. Herhaal dit aan de andere kant om beide achterwielen, kettingen en kettingbeugelbouten

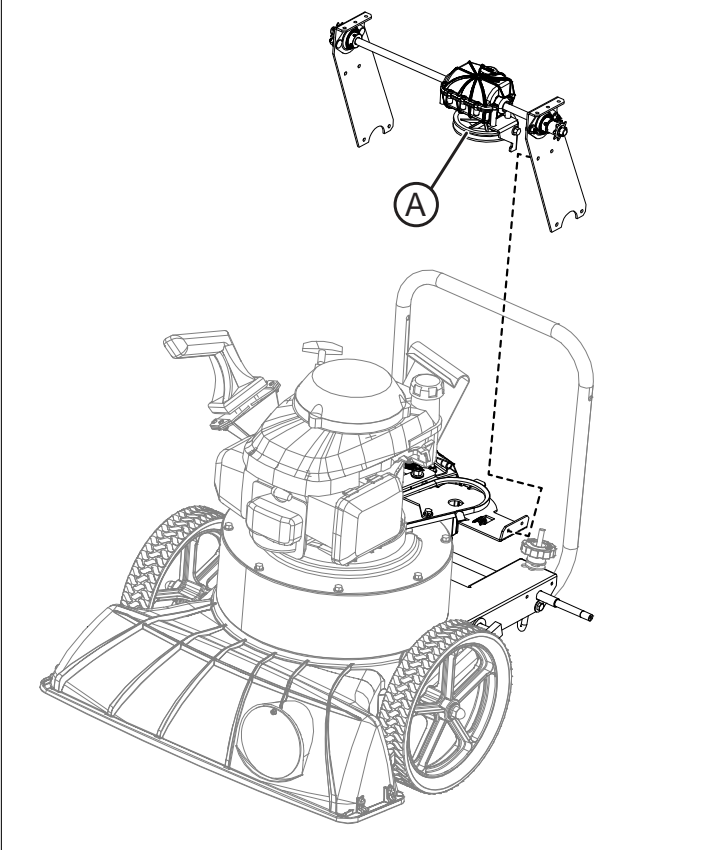
te verwijderen. Draai de bouten (F) los waarmee de kettingbeugel aan de transmissieplaat is bevestigd en verwijder deze. Herhaal dit aan de andere kant.

13

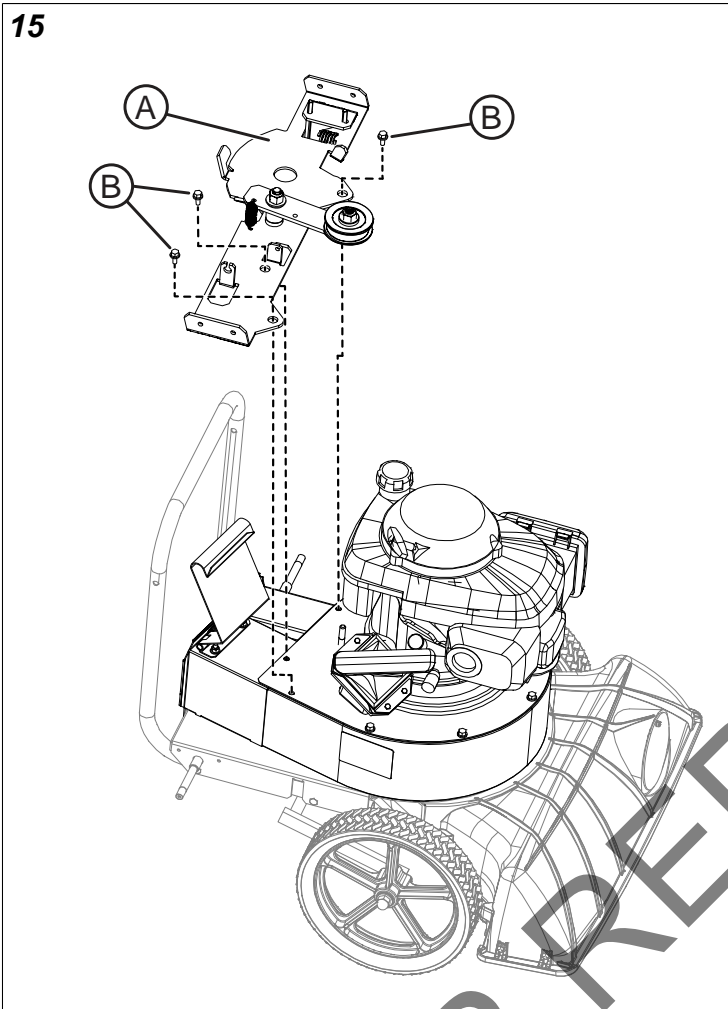


7. *Alleen zelfaangedreven machines* Verwijder de transmissiemontage (A, afbeelding 14). Verwijder voorzichtig de riem van de transmissiepoelie. Til de gehele transmissiemontage omhoog en weg van het frame.

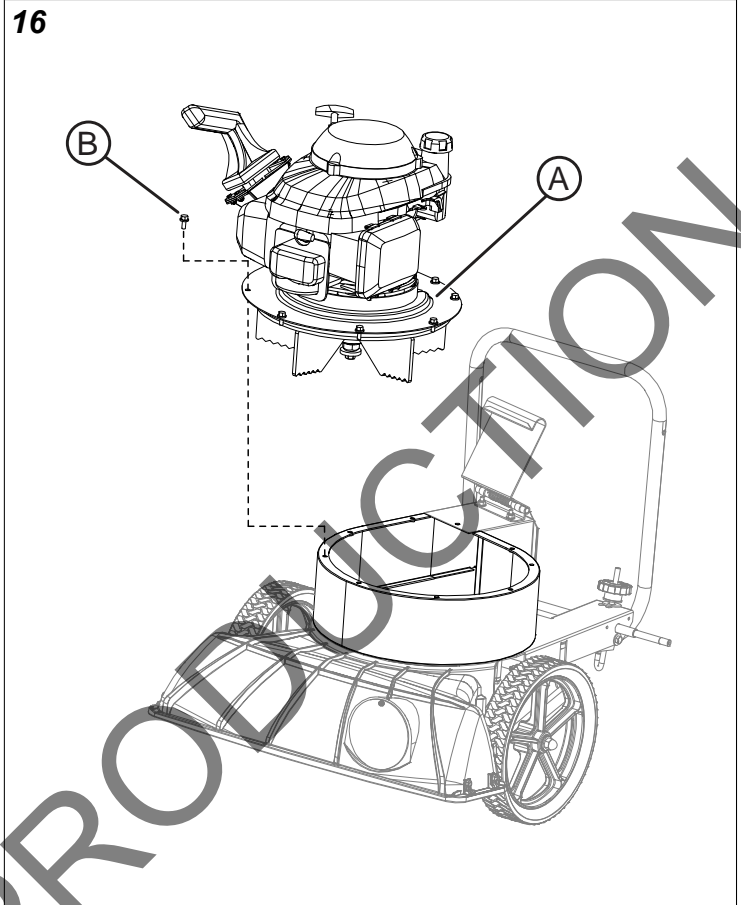
14



8. *Alleen zelfaangedreven machines* Verwijder de transmissie-/spanrolplaat. Draai de bouten (B, afbeelding 15) los waarmee de transmissieplaat (A) aan het frame is bevestigd. Til de hele plaat omhoog en weg van het frame.

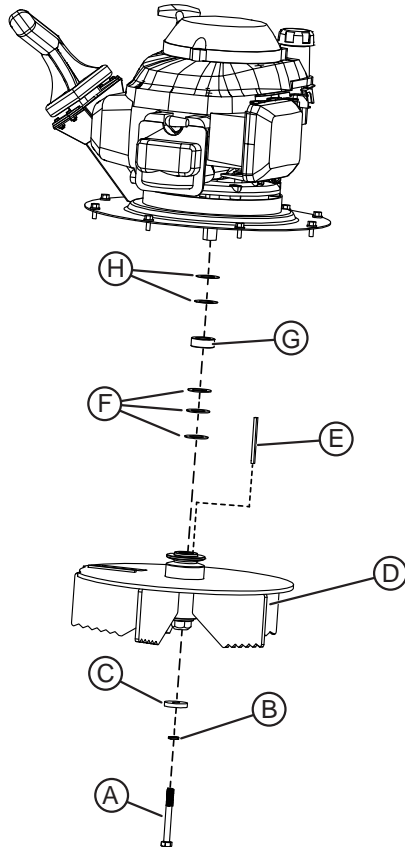


9. Verwijder de motor- en waaiermontage (A, afbeelding 16) uit de behuizing. Draai de bouten (B) los waarmee de motor en waaiermontage aan de behuizing zijn bevestigd. Til de gehele motor- en waaiermontage weg van de behuizing.



10. Verwijder de waaier (D, afbeelding 17) Verwijder de waaierbout (A) en ringen (B en C). Til de waaier omhoog uit de montage. Gebruik indien noodzakelijk kruipolie om een vastzittende waaier los te maken.

Opmerking: Als de waaier niet gemakkelijk van de waaieras glijdt, moet u een 3/4"-16x3" bout zien te verkrijgen. Draai de bout met de hand in de waaiermoer totdat de bout tegen de waaieras rust. Draai de bout langzaam vast om de waaier van de as weg te trekken.



Afbeelding 17 geeft de TKV-waaier en hardware van de waaier weer. Zie het geïllustreerde onderdelenboek voor configuraties van de waaier en waaierhardware voor KV-modellen.

11. Installeer de nieuwe waaier. Gebruik een nieuwe waaierbout en een nieuwe borgring. Zorg ervoor dat de waaierspie (E), sluitringen (F en H) en afstandsstuk (G) correct zijn geïnstalleerd. Zie het geïllustreerde onderdelenboek voor de juiste hardwareoriëntatie, aangezien machines kunnen variëren. Draai de waaierbout vast met een aanhaalkoppel van 33-40 ft-lbs
12. Voer de stappen 3-9 in omgekeerde volgorde uit.
13. Sluit de gaskabel opnieuw aan op de motor. Voeg olie en brandstof toe aan de motor voordat u deze probeert te starten.

De aandrijfketting vervangen

Alleen zelfaangedreven machines

1. Schakel de machine uit, wacht totdat de waaier stopt, laat de motor afkoelen en koppel de bougiekabel los.
2. Verwijder de afvalzak en de snelkoppelingsschep. Voer de stappen 2 tot en met 5 in sectie *De afvalzak en de definitieve opstelling installeren* in omgekeerde volgorde uit om de zak en de snelkoppelingsschep te verwijderen.

3. Verwijder de bovenste hendelmontage. Voer de stappen in de sectie *De hendels monteren* omgekeerd uit.
4. Ondersteun de achterkant van de machine zodat de achterwielen van de grond zijn. Gebruik geschikt gereedschap, zoals blokken of kriks.
5. Verwijder de transmissiekap. Zie stap 5 van de sectie *De waaier vervangen* voor instructies voor het verwijderen van de transmissiekap.
6. Verwijder de aandrijfketting (C, afbeelding 13). Draai de moer (B) los waarmee het achterwiel (A) is bevestigd en verwijder deze. Verwijder het wiel en de ketting (C). Vervang de ketting en monteer de wielaandrijving opnieuw. Herhaal de procedure indien noodzakelijk aan de andere kant.
7. Draai de wielen met de hand om er zeker van te zijn dat ze vrij kunnen draaien. Als dit niet het geval is, draait u de lagers los en verschuift u ze totdat de ketting recht op en neer loopt.
8. Voer de stappen 2-5 in omgekeerde volgorde uit om de machine weer te monteren. Sluit de bougiekabel weer aan. Controleer het oliepeil van motor en het brandstofniveau voordat de motor gestart wordt.

De aandrijfriem vervangen

Alleen zelfaangedreven machines

1. Schakel de machine uit, wacht totdat de waaier stopt, laat de motor afkoelen en koppel de bougiekabel los.
2. Tap de olie en brandstof uit de motor af.
3. Verwijder de afvalzak en de snelkoppelingsschep. Voer de stappen 2 tot en met 5 in sectie *De afvalzak en de definitieve opstelling installeren* in omgekeerde volgorde uit om de zak en de snelkoppelingsschep te verwijderen.
4. Verwijder de bovenste hendelmontage. Voer de stappen in de sectie *De hendels monteren* omgekeerd uit.
5. Verwijder de waaier. Zie de sectie *De waaier vervangen*, volg de stappen 5-9 om de waaier te verwijderen.
6. Nadat de waaier is gedemonteerd, plaatst u de nieuwe aandrijfriem op de waaieras.
7. Installeer de waaier opnieuw met een nieuwe bout en borgring. Zie de sectie *De waaier vervangen* voor koppelspecificaties.
8. Controleer of de nieuwe riem goed in de groef op de waaier zit. Voer het door het gat in de bovenplaat.
9. Installeer de motor opnieuw op de behuizing, in omgekeerde volgorde van verwijderen. Zorg ervoor dat de riem zich tussen de twee vingers op de riemplaat bevindt. Controleer of de riem op de transmissiepoelie ligt en zet vervolgens de transmissie vast.
10. Voer de stappen 3-4 in omgekeerde volgorde uit.
11. Vul brandstof bij en voeg olie toe aan motor voordat u deze probeert te starten.

Een verstopte versnipperaar ontstoppen

Alleen TKV-machines

1. Schakel de machine uit, wacht totdat de waaier stopt, laat de motor afkoelen en koppel de bougiekabel los.
2. Verwijder de riem met veergesp waarmee de snelkoppelingsschep aan de afvalzak is bevestigd. Verwijder de afvalzak en koppel vervolgens de snelkoppelingsschep los van de behuizing.
3. Toegang tot de waaier via de vuiluitlaat op de machine. Draai de waaier tegen de klok in om de verstopping te verwijderen. Verwijder de verstopping via de vuiluitlaat.



GEVAAR

De waaier is scherp. Als er geen voorzichtigheid wordt betracht, kan er letsel optreden. Draag **altijd** dikke, duurzame veiligheidshandschoenen wanneer u onderhoud uitvoert in de buurt van of aan de waaier.

4. Sluit de snelkoppelingsschep weer aan. Plaats de afvalzak terug en zet deze vast met de veergesp.

Het versnipperblad vervangen

Alleen TKV-machines

1. Schakel de machine uit, wacht totdat de waaier stopt, laat de motor afkoelen en koppel de bougiekabel los.
2. Volg stappen 3-7 van de sectie *De waaier vervangen*
3. Laat de motor geïnstalleerd en draai de bovenplaat ondersteboven zodat de waaier zich boven de plaat bevindt.
4. Gebruik een 3/16" inbussleutel en een 1/2" steeksleutel om het versnipperblad van de waaier te verwijderen.
5. Het nieuwe versnipperblad installeren. De machine weer monteren.

Slijpen van het versnipperblad

Alleen TKV-machines

1. Schakel de machine uit, wacht totdat de waaier stopt, laat de motor afkoelen en koppel de bougiekabel los.
2. Volg de instructies vermeld in *Het versnipperblad vervangen* om het versnipperblad te verwijderen.
3. Slijp het blad. Slijp de snijkant van het blad lichtjes op 40 graden. Hetzelfde versnipperblad kan meerdere keren worden geslepen. Het blad **moet** echter vervangen als er sprake is van overmatige trillingen en/of als het blad niet langer over het spaanafvoergat in de achterplaat van de waaier hangt.



GEVAAR

Het blad is scherp. Zonder de juiste voorzorgsmaatregelen kan letsel optreden. Draag **altijd** stevige handschoenen wanneer u onderhoud aan of rond de waaier uitvoert.



VOORZICHTIG

Vermijd warmteontwikkeling tijdens het slijpen. Warmteontwikkeling verkort de levensduur van het blad en kan de warmtebehandelde hardheidseigenschappen van het metaal schaden. Een bewijs van te veel warmteontwikkeling zijn kleurveranderingen langs de geslepen rand.

4. Installeer het geslepen versnipperblad.
5. Voer stap 2 in omgekeerde volgorde uit om de TKV-machine weer te monteren.
6. Vul brandstof bij en voeg olie toe aan de motor voordat u deze probeert te starten.

Problemen oplossen

Hoewel het gewone periodieke onderhoud de levensduur van uw machine verlengt, kan het bij langdurig of constant gebruik uiteindelijk toch nodig zijn om specifieke onderhoudswerkzaamheden of herstellingen uit te voeren om uw machine naar behoren te laten blijven werken.

Deze gids voor het oplossen van problemen bevat de meest voorkomende problemen, hun oorzaken en oplossingen.

Raadpleeg de *Onderhoudsprocedures* voor instructies over hoe u de meeste van deze kleine aanpassingen en onderhoudsreparaties kunt uitvoeren. Alle procedures kunnen worden uitgevoerd bij een plaatselijke erkende servicedealer.

Probleem	Mogelijke oorzaak	Mogelijke oplossing
Abnormale trilling.	Losse of uit balans zijnde waaier. Losse motor.	Waaier controleren en indien noodzakelijk vervangen. Controleer de hardware van de motor en draai deze indien noodzakelijk vast.
Zuigt niet of heeft slechte zuigprestaties.	Vuile of verstopte afvalzak. De dop van de slangenset ontbreekt. Verstopt(e) mondstuk of uitlaat. Onjuiste mondstukhoogte voor afval.	Reinig de afvalzak. Controleer en verwijder eventuele verstoppingen in de uitlaat, de zak of het mondstuk. Pas de mondstukhoogte zo aan dat deze zich dicht bij het afval bevindt, maar niet ingegraven is.
Stofzuigervaring is stoffig.	Het afval is extreem bros en droog.	Schakel over naar een vielten zak voor stoffige omstandigheden.
Motor start niet	De gashendel staat in de UIT-stand. Onder koude omstandigheden werd de choke niet ingeschakeld. De motor heeft geen benzine meer of de benzine is slecht/oud. Bougiekabel is niet aangesloten. Vuile luchtfilter.	Controleer de gashendel- en chokeposities. Controleer de benzine en vul indien noodzakelijk bij. Sluit de bougiekabel aan. Reinig of vervang het luchtfilter.
Motor is vergrendeld en draait niet.	Er zit vuil in de waaier. Ander motorprobleem.	Verwijder op een veilige manier het afval dat de waaier verstopt. Draag stevige handschoenen. Zie de sectie <i>Een verstopte versnipperaar ontstoppen</i> voor meer informatie. Neem contact op met een erkende servicedealer.
Zelfaangedreven aandrijving functioneert niet.	Rijbeugel niet ingeschakeld. De aandrijfriem is beschadigd of versleten. De aandrieffkoppelingskabel is geknikt of niet goed afgesteld. Aandrieffketting is van het tandwiel.	Schakel de rijbeugel in. Controleer de staat van de aandrijfriem en vervang deze indien noodzakelijk. Controleer de aandrieffkoppelingskabel en stel deze indien noodzakelijk af. Controleer de aandrieffketting. Pas aan of ga naar een erkende servicedealer.
Zelfaangedreven aandrijving ontgrendelt niet.	Onjuiste afstelling van de aandrieffkoppelingskabel. De aandrieffkoppelingskabel is geknikt.	Controleer de aandrieffkoppelingskabel en stel deze af.
Zelfaangedreven aandrijving is luidruchtig.	Ketting is droog. Ketting is niet goed uitgelijnd.	Smeer de ketting en controleer de uitlijning. Zonodig bijstellen.

Specificaties

Afmetingen en gewichten

Afmetingen

Model(len):	KV601, KV601FB, KV601SP, KV601SPFB
Lengte:	59" (1.5 m)
Breedte:	28" (0.7 m)
Hoogte:	42.75" (1.1 m)

Model(len):	TKV601SP
Lengte:	59" (1.5 m)
Breedte:	26.75" (0.68 m)
Hoogte:	42.75" (1.08 m)

Gewichten

Model(len)	Gewicht
KV601, KV601FB, KV601SP, KV601SPFB	116 lbs. (52.6 kg)
KV601SP, KV601SPFB	133 lbs. (60.3 kg)
TKV601SP	141 lbs. (64 kg)

Motor

Past op modellen: KV601, KV601FB, KV601SP,
KV601SPFB, TKV601SP

Fabrikant	Briggs and Stratton
Modelnummer	123P020018F1
Oliecapaciteit	0,625 qt (0,59 L)
Brandstofcapaciteit	1,06 qt (1 L)
Motorkoppel	8,50 ft-lb (11,5 Nm)

Motorvermogen	Model
4,95 HP (3,69 kW)	KV601, KV601FB, KV601SP, KV601SPFB
5,5 HP (4,1 kW)	TKV601SP

NOT FOR REPRODUCTION

