

STIHL

STIHL KMA 130 R

Gebrauchsanleitung
Instruction Manual
Notice d'emploi
Istruzioni d'uso

Handleiding



21 Milieuverantwoord afvoeren	123
21.1 Combimotor afvoeren	123
22 EU-conformiteitsverklaring	123
22.1 Combimotor STIHL KMA 130 R	123
23 Algemene veiligheidswaarschuwingen voor elektrische gereedschappen	124
23.1 Inleiding	124
23.2 Veiligheid op de werkplek	124
23.3 Elektrische veiligheid	124
23.4 Veiligheid van personen	125
23.5 Gebruik en behandeling van het elektrisch gereedschap	125
23.6 Service	126
23.7 Gebruik en behandeling van het accugereedschap	126
23.8 Service	127

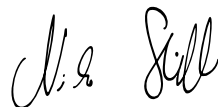
1 Voorwoord

Geachte cliënt(e),

Wij zijn blij dat u hebt gekozen voor STIHL. Wij ontwikkelen en produceren onze producten in topkwaliteit in overeenstemming met de behoeften van onze klanten. Zo ontstaan producten met een hoge betrouwbaarheid, ook bij extreme belasting.

STIHL staat ook voor service met topkwaliteit. Onze dealers staan garant voor deskundig advies en instructie alsmede een uitgebreide technische begeleiding.

Wij danken u voor uw vertrouwen in ons en wensen u veel plezier met uw STIHL product.



Dr. Nikolas Stihl

BELANGRIJK! VOOR GEBRUIK GOED DOORLEZEN EN BEWAREN.

2 Informatie met betrekking tot deze handleiding

2.1 Geldende documenten

De lokale veiligheidsvoorschriften moeten worden aangehouden.

- ▶ Naast deze handleiding de volgende documenten lezen, begrijpen en bewaren:
 - Handleiding van het gebruikte STIHL combigereedschap
 - handleiding en verpakking van het gebruikte snijgarnituur
 - handleiding van het gebruikte draagsysteem

- handleiding accu STIHL AR
- Handleiding "Heuptasje AP met aansluitkabel"
- veiligheidsinstructies accu STIHL AP
- Handleiding laadapparaat STIHL AL 101, 300, 500
- Veiligheidsinformatie voor STIHL accu's en producten met ingebouwde accu: www.stihl.com/safety-data-sheets

2.2 Aanduiding van de waarschuwingen in de tekst



WAARSCHUWING

De aanwijzing duidt op gevaren die kunnen leiden tot ernstig letsel of zelfs tot de dood.

- ▶ De genoemde maatregelen kunnen ernstig letsel of de dood voorkomen.

LET OP

De aanwijzing duidt op gevaren die kunnen leiden tot materiële schade.

- ▶ De genoemde maatregelen kunnen materiële schade voorkomen.

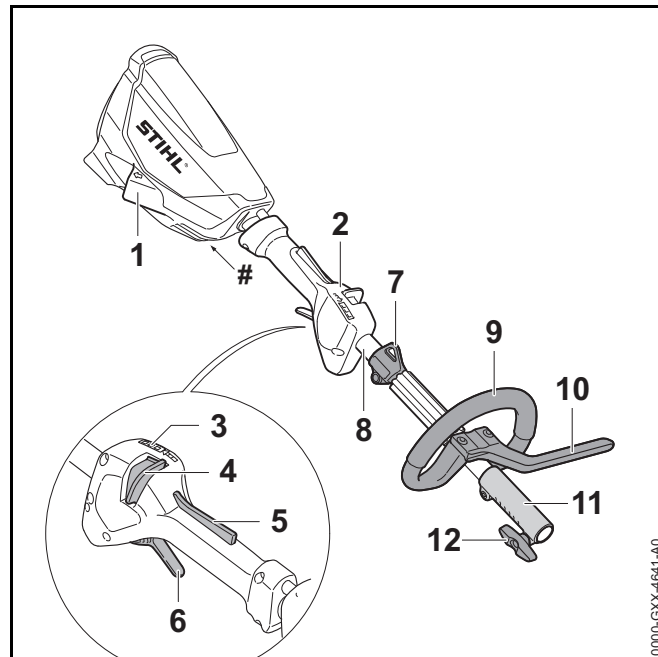
2.3 Symbolen in de tekst



Dit symbool verwijst naar een hoofdstuk in deze handleiding.

3 Overzicht

3.1 Combimotor



1 Bus

De bus dient voor het aansluiten van de stekker van de aansluitkabel.

2 Bedieningshandgreep

De bedieningshandgreep dient voor het bedienen, vasthouden en hanteren van de combimotor.

3 Leds

De leds geven de ingestelde vermogenstrap weer.

4 Deblokkeringsschuif

De deblokkeringsschuif deblokkeert samen met de schakelhendelblokkering de schakelhendel. De deblokkeringsschuif dient voor het instellen van de vermogenstrap.

5 Schakelhendelblokkering

De schakelhendelblokkering deblokkeert samen met de deblokkeringsschuif de schakelhendel.

6 Schakelhendel

De schakelhendel schakelt de combimotor in en uit.

7 Draagoog

Het draagoog dient voor het vasthaken van het draagsysteem.

8 Steel/maaiboom

De steel/maaiboom verbindt alle componenten.

9 Beugelhandgreep

De beugelhandgreep dient voor het vasthouden en hanteren van de combimotor.

10 Loopbegrenzer

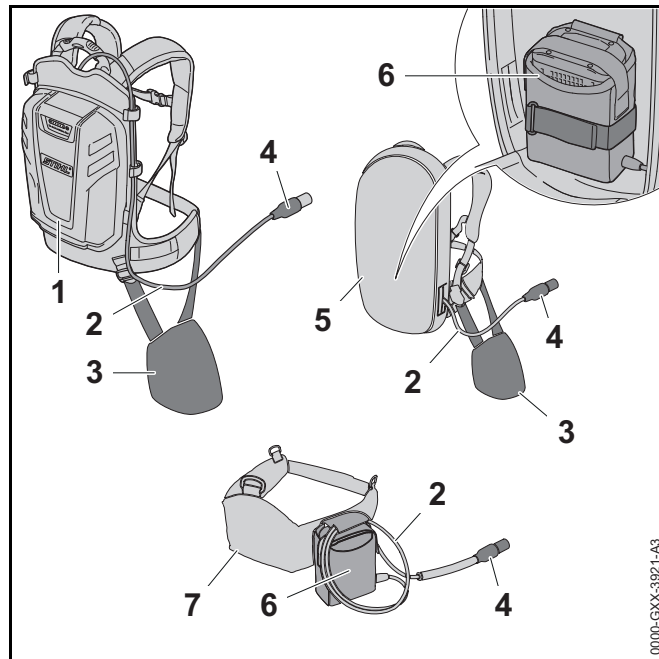
De loopbegrenzer begrenst de afstand tussen het been van de gebruiker en het metalen snijgarnituur.

11 Koppelingsmof

De koppelingsmof verbindt de combimotor met een combigereedschap.

12 Knevelbout

De knevelbout klemt het combigereedschap aan de steel/maaiboom.

Typeplaatje met machinenummer**3.2 Draagsystemen****1 Accu STIHL AR**

De accu STIHL AR kan de combimotor van energie voorzien.

2 Aansluitkabel

De aansluitkabel verbindt de combimotor met de accu of het "heuptasje AP met aansluitkabel".

3 Stootkussen

Het stootkussen dient voor het bevestigen van de combimotor aan de accu STIHL AR of het draagsysteem met ingebouwd "heuptasje AP met aansluitkabel".

4 Stekker van de aansluitkabel

De stekker van de aansluitkabel verbindt de combimotor met het "heuptasje AP met aansluitkabel" of met een accu STIHL AR.

5 Draagsysteem met ingebouwd "heuptasje AP met aansluitkabel"

Het draagsysteem kan de combimotor voorzien van energie.

6 "Heuptasje AP met aansluitkabel"

Het "heuptasje AP met aansluitkabel" kan de combimotor van energie voorzien.


7 Accu-riem met aangebouwd "heuptasje AP met aansluitkabel"


De accu-riem kan de combimotor van energie voorzien.

3.3 Pictogrammen

De pictogrammen kunnen op de combimotor staan en hebben de volgende betekenis:

 Dit pictogram geeft aan in welke richting de deblokkeringsschuif moet worden verschoven.


 **LWA** Gegarandeerd geluidvermogensniveau volgens de richtlijn 2000/14/EG in dB(A) om de geluidsemisies van producten vergelijkbaar te maken.


 Het product niet met het huisvuil afvoeren.

4 Veiligheidsinstructies

4.1 Waarschuwingssymbolen

De waarschuwingssymbolen op de combimotor hebben de volgende betekenis:

 Op de veiligheidsinstructies en de maatregelen hiervoor letten.

 De handleiding lezen, begrijpen en bewaren.



De stekker van de aansluitkabel tijdens werkonderbrekingen, het vervoer, de opslag, het reinigen, onderhoud of reparatiewerkzaamheden uit de bus trekken.

4.2 Gebruik conform de voorschriften

De combimotor STIHL KMA 130 R dient voor het aandrijven van verschillende STIHL combigereedschappen.

De combimotor kan bij regen worden gebruikt.

De combimotor mag niet in de sneeuw worden gebruikt.

De combimotor wordt door een accu STIHL AP samen met het "heuptasje AP met aansluitkabel" of een accu STIHL AR van energie voorzien.

⚠ WAARSCHUWING

- Accu's die niet door STIHL voor de combimotor zijn vrijgegeven, kunnen leiden tot brand en explosiegevaar. Personen kunnen zwaar letsel oplopen of worden gedood en er kan materiële schade ontstaan.
 - ▶ Combimotor met een accu STIHL AP samen met het "heuptasje AP met aansluitkabel" of een accu STIHL AR gebruiken.
- Als de combimotor of de accu niet volgens voorschrift wordt gebruikt, kan dit leiden tot ernstig persoonlijk letsel of zelfs de dood en er kan materiële schade ontstaan.
 - ▶ Combimotor zo gebruiken als in deze handleiding staat beschreven.
 - ▶ De accu zo gebruiken, als staat beschreven in de handleiding "heuptasje AP met aansluitkabel" of de handleiding accu STIHL AR.

4.3 Eisen aan de gebruiker

⚠ WAARSCHUWING

- Gebruikers die niet zijn geïnstrueerd kunnen de gevaren van de combimotor niet herkennen of niet inschatten. De gebruiker of andere personen kunnen ernstig of zelfs dodelijk letsel oplopen.



- ▶ De handleiding lezen, begrijpen en bewaren.

- ▶ Als de combimotor aan een andere persoon wordt overhandigd: de handleiding meegeven.
- ▶ Controleren of de gebruiker aan de volgende eisen voldoet:
 - De gebruiker is uitgerust.
 - De gebruiker is lichamelijk, sensorisch en geestelijk in staat, de combimotor te gebruiken en hiermee te werken. Als de gebruiker lichamelijk, sensorisch of geestelijk beperkt is, mag de gebruiker slechts onder toezicht van of na instructie door een hiertoe verantwoordelijke of bevoegde persoon hiermee werken.
 - De gebruiker kan de gevaren van de combimotor herkennen en inschatten.
 - De gebruiker is meerderjarig of de gebruiker wordt overeenkomstig de nationale regelgeving onder toezicht onderwezen in een beroep.
 - De gebruiker is geïnstrueerd door een STIHL dealer of een hiertoe vakkundig persoon, voordat deze voor de eerste keer met de combimotor werkt.
 - De gebruiker verkeert niet onder invloed van alcohol, medicamenten of drugs.
- ▶ Indien er onduidelijkheden bestaan: contact opnemen met een STIHL dealer.

4.4 Kleding en uitrusting

⚠ WAARSCHUWING

- Tijdens de werkzaamheden kunnen lange haren in de combimotor worden gezogen. De gebruiker kan hierdoor ernstig letsel oplopen.
 - ▶ Lang haar in een knot dragen en zo beveiligen dat dit niet in de combimotor kan worden gezogen.
- Vallende voorwerpen kunnen leiden tot letsel aan het hoofd.
 - ▶ Als tijdens de werkzaamheden voorwerpen kunnen vallen: een veiligheidshelm dragen.
- Tijdens de werkzaamheden kan stof opdwarrelen. Ingeademd stof kan schadelijk zijn voor de gezondheid en allergische reacties veroorzaken.
 - ▶ Een stofmasker dragen.
- Ongeschikte kleding kan blijven haken in hout, struikgewas en in de combimotor. Gebruikers zonder geschikte kleding kunnen ernstig letsel oplopen.
 - ▶ Nauwsluitende kleding dragen.
 - ▶ Sjaals en sieraden afdoen.
- Als de gebruiker ongeschikt schoeisel draagt, kan hij uitglijden. De gebruiker kan letsel oplopen.
 - ▶ Stevig, dicht schoeisel met stroeve zool dragen.

4.5 Werkgebied en -omgeving

⚠ WAARSCHUWING

- Onbevoegde personen, kinderen en dieren kunnen de gevaren van de combimotor niet herkennen en de gevaren hiervan niet inschatten. Buitenstaanders, kinderen en dieren kunnen ernstig letsel oplopen.
 - ▶ Buitenstaanders, kinderen en huisdieren op afstand houden van het werkgebied.
 - ▶ Combimotor niet zonder toezicht laten.
 - ▶ Zorg ervoor dat kinderen niet met de combimotor kunnen spelen.

- Elektrische componenten van de combimotor kunnen vonken veroorzaken. Vonken kunnen in licht ontvlambare of een explosieve omgeving brand en explosies veroorzaken. Personen kunnen zwaar letsel oplopen of worden gedood en er kan materiële schade ontstaan.
 - ▶ Niet werken in een licht ontvlambare en niet in een explosieve omgeving.

4.6 Veilige staat

De combimotor verkeert in de veilige staat als aan de volgende voorwaarden is voldaan:

- De combimotor is niet beschadigd.
- De combimotor is schoon.
- De bedieningselementen functioneren en er zijn geen wijzigingen aan aangebracht.
- Een combigereedschap dat in deze handleiding staat vermeld, is aangebouwd.
- Het combigereedschap is correct gemonteerd.
- Alleen origineel STIHL toebehoren voor deze combimotor is gemonteerd.
- Het toebehoren is correct gemonteerd.

WAARSCHUWING

- In een niet-veilige staat kunnen de componenten niet meer correct functioneren en kunnen de veiligheidsinrichtingen worden uitgeschakeld. Personen kunnen ernstig of zelfs dodelijk letsel oplopen.
 - ▶ Met een onbeschadigde combimotor werken.
 - ▶ Als de combimotor vuil is: combimotor reinigen.
 - ▶ combimotor niet veranderen. Uitzondering: aanbouw van een combigereedschap dat in deze handleiding staat vermeld.
 - ▶ Als de bedieningselementen niet functioneren: niet met de combimotor werken.
 - ▶ Alleen origineel STIHL toebehoren voor deze combimotor monteren.

- ▶ Combigereedschap zo monteren als in de handleiding van het combigereedschap staat beschreven.
- ▶ Toebehoren zo monteren als in deze handleiding of in de handleiding van het toebehoren staat beschreven.
- ▶ Geen voorwerpen in de openingen van de combimotor steken.
- ▶ Als er onduidelijkheden zijn: contact opnemen met een STIHL dealer.

4.7 Werken

WAARSCHUWING

- De gebruiker kan in bepaalde situaties niet meer geconcentreerd werken. De gebruiker kan struikelen, vallen en ernstig letsel oplopen.
 - ▶ Rustig en met overleg werken.
 - ▶ Als de lichtomstandigheden en het zicht slecht zijn: niet met de combimotor werken.
 - ▶ Combimotor alleen bedienen.
 - ▶ Op obstakels letten.
 - ▶ Staand op de grond werken en het evenwicht behouden.
 - ▶ Wanneer vermoeidheidsverschijnselen optreden: een pauze inlassen.
- Wanneer de combimotor tijdens het werk verandert of zich ongebruikelijk gedraagt, kan de combimotor zich in een onveilige toestand bevinden. Personen kunnen ernstig letsel oplopen en er kan materiële schade ontstaan.
 - ▶ De werkzaamheden beëindigen, de stekker van de aansluitkabel uit de bus trekken en contact opnemen met een STIHL dealer.
- Tijdens de werkzaamheden kunnen trillingen door de combimotor worden gevormd.



- ▶ Handschoenen dragen.

- ▶ Werkpauzes inlassen.
- ▶ Als er tekenen van een slechte doorbloeding optreden: een arts raadplegen.
- In een gevaarlijke situatie kan de gebruiker in paniek raken en het draagsysteem niet afleggen. De gebruiker kan hierdoor ernstig letsel oplopen.
 - ▶ Het afdoen van het draagsysteem oefenen.

4.8 Vervoeren

⚠ WAARSCHUWING

- Tijdens het vervoer kan de combimotor omvallen of verschuiven. Personen kunnen letsel oplopen en er kan materiële schade ontstaan.



- ▶ Stekker van de aansluitkabel uit de bus trekken.

- ▶ Als een combigereedschap aangebouwd is: Combimotor zo transporteren als in de handleiding van het gemonteerde combigereedschap staat beschreven.
- ▶ Combimotor met spanbanden, riemen of een net dusdanig beveiligen, dat hij niet kan kantelen en niet kan bewegen.

4.9 Opslaan

⚠ WAARSCHUWING

- Kinderen kunnen de gevaren van de combimotor niet herkennen en ook niet inschatten. Kinderen kunnen ernstig letsel oplopen.



- ▶ Stekker van de aansluitkabel uit de bus trekken.

- ▶ De combimotor buiten het bereik van kinderen opslaan.
- De elektrische contacten op de combimotor en metalen onderdelen kunnen door vocht corroderen. De combimotor kan beschadigd worden.



- ▶ Stekker van de aansluitkabel uit de bus trekken.

- ▶ De combimotor schoon en droog opslaan.

4.10 Reinigen, onderhouden en repareren

⚠ WAARSCHUWING

- Als tijdens de reinigings-, onderhouds- of reparatiewerkzaamheden de stekker van de aansluitkabel is aangesloten, kan de combimotor onbedoeld worden ingeschakeld. Personen kunnen ernstig letsel oplopen en er kan materiële schade ontstaan.



- ▶ Stekker van de aansluitkabel uit de bus trekken.

- Agressieve reinigingsmiddelen, het reinigen met een waterstraal of puntige voorwerpen kunnen de combimotor beschadigen. Als de combimotor niet op de juiste wijze

werd gereinigd, kunnen componenten niet meer correct functioneren en kunnen de veiligheidsinrichtingen zijn uitgeschakeld. Personen kunnen ernstig letsel oplopen.

- ▶ Combimotor zo reinigen als in deze handleiding staat beschreven.
- Als de combimotor niet correct wordt onderhouden of gerepareerd, kunnen componenten niet meer correct functioneren en kunnen de veiligheidsinrichtingen zijn uitgeschakeld. Personen kunnen ernstig of zelfs dodelijk letsel oplopen.
 - ▶ De combimotor nooit zelf onderhouden of repareren.
 - ▶ Als de combimotor onderhouden of gerepareerd moet worden: contact opnemen met een STIHL dealer.
- Tijdens de reinigings- of onderhoudswerkzaamheden aan het snijgarnituur kan de gebruiker zich verwonden aan de scherpe snijvlakken. De gebruiker kan letsel oplopen.



- ▶ Werkhandschoenen van een slijtvast materiaal dragen.

5 Combimotor klaarmaken voor gebruik

5.1 Combimotor klaarmaken voor gebruik

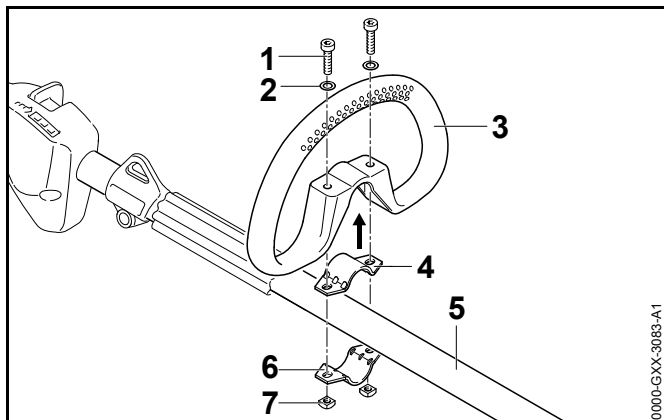
Telkens voor het begin van de werkzaamheden moeten de volgende handelingen worden uitgevoerd:

- ▶ Controleren of de volgende delen zich in de veilige staat bevinden:
 - Combimotor, 4.6.
 - Combigereedschap, zoals in de handleiding van het combigereedschap staat beschreven.
 - Accu zoals in de handleiding accu STIHL AR of zoals in de handleiding "heuptasje AP met aansluitkabel" staat beschreven.
- ▶ De accu zo controleren als in de handleiding accu STIHL AR of in de handleiding "heuptasje AP met aansluitkabel" staat beschreven.
- ▶ De accu volledig laden, zoals in de handleiding van de acculader STIHL AL 101, 300, 500 staat beschreven.
- ▶ Combimotor reinigen, 15.
- ▶ Beugelhandgreep monteren, 6.1.
- ▶ Indien een FS-KM samen met een metalen snijgarnituur wordt gebruikt: Loopbegrenzer monteren, 6.2.
- ▶ Combigereedschap zo monteren als in de handleiding van het combigereedschap staat beschreven.
- ▶ Accu STIHL AR, draagsysteem of "heuptasje AP met aansluitkabel" omgespen en afstellen, 7.
- ▶ Beugelhandgreep afstellen, 7.4.
- ▶ Bedieningselementen controleren, 10.1.
 - ▶ Als tijdens de controle/test van de bedieningselementen 3 leds op de accu rood knipperen: stekker van de aansluitkabel uit de bus trekken en contact opnemen met een STIHL dealer.
In de combimotor zit een storing.
- ▶ Als de stappen niet kunnen worden uitgevoerd: Combimotor niet gebruiken en contact opnemen met een STIHL dealer.

6 Combimotor samenbouwen

6.1 Beugelhandgreep monteren

- ▶ Combimotor uitschakelen en de stekker van de aansluitkabel uit de bus trekken.

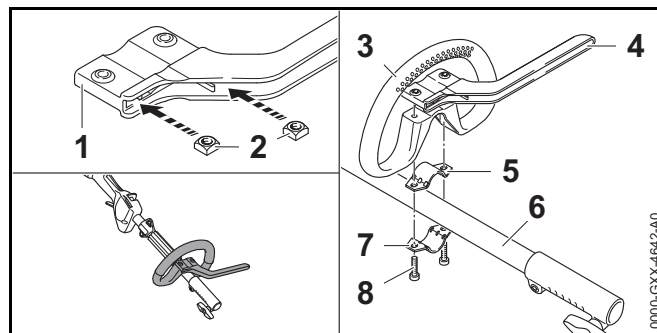


- ▶ Klembeugel (4) in de beugelhandgreep (3) plaatsen.
- ▶ Beugelhandgreep (3) samen met de klembeugel (4) op de steel/maaiboom (5) plaatsen.
- ▶ Ringen (2) op de bouten (1) plaatsen.
- ▶ Klembeugel (6) tegen de steel/maaiboom (5) drukken.
- ▶ Bouten (1) door de boringen in de beugelhandgreep (3) en in de klembeugels (4 en 6) steken.
- ▶ Moeren (7) aanbrengen en vastdraaien.

De beugelhandgreep hoeft niet weer te worden uitgebouwd.

6.2 Beugelhandgreep met loopbegrenzer monteren

- ▶ Combimotor uitschakelen en de stekker van de aansluitkabel uit de bus trekken.



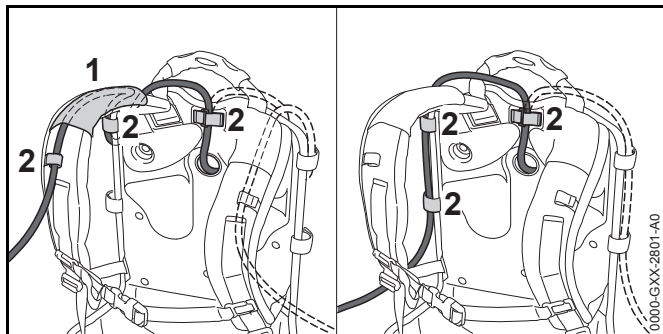
- ▶ Moeren (2) zo in de loopbegrenzer (1) steken, dat de boringen in lijn liggen.
- ▶ Klembeugel (5) in de beugelhandgreep (3) plaatsen.
- ▶ Beugelhandgreep (3) samen met de klembeugel (5) en de loopbegrenzer (4) op de steel/maaiboom (6) plaatsen.
- ▶ Klembeugel (7) tegen de steel/maaiboom (6) drukken.
- ▶ Bouten (8) aanbrengen en vastdraaien.

7 Combimotor voor de gebruiker instellen

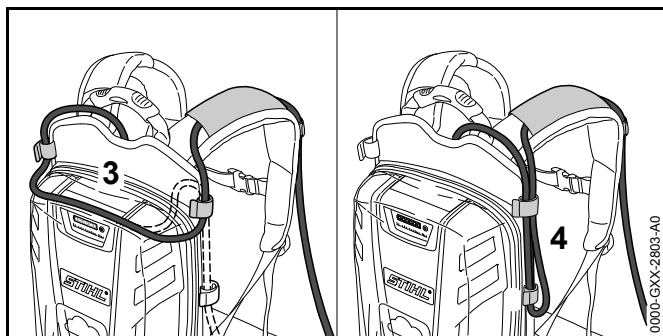
7.1 Gebruik met accu STIHL AR

7.1.1 Aansluitkabel aanbrengen en afstellen

De aansluitkabel kan, afhankelijk van de lichaamsgrootte van de gebruiker en het gebruik worden aangebracht en afgesteld.



De aansluitkabel kan door de hoes (1) op het draagstel en de gespen (2) of aan de zijkant tegen de rugplaat met de gespen (2) worden bevestigd.

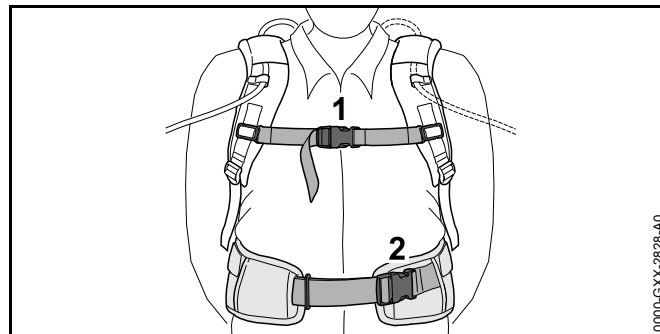


De lengte van de aansluitkabel kan via een lus op de rugplaat (3) of een lus aan de zijkant (4) worden afgesteld.

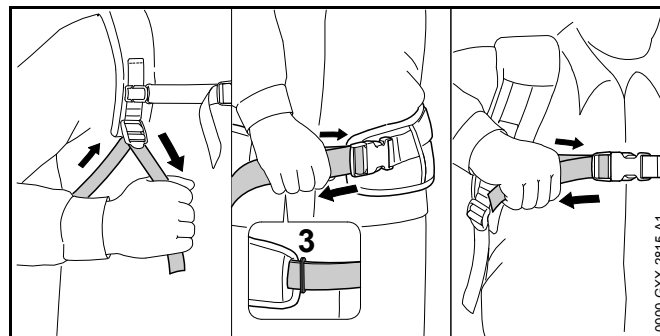
- ▶ De aansluitkabel zo aanbrengen dat deze zo kort mogelijk is en bij de werkzaamheden niet hindert.

7.1.2 Draagsysteem omdoen en afstellen

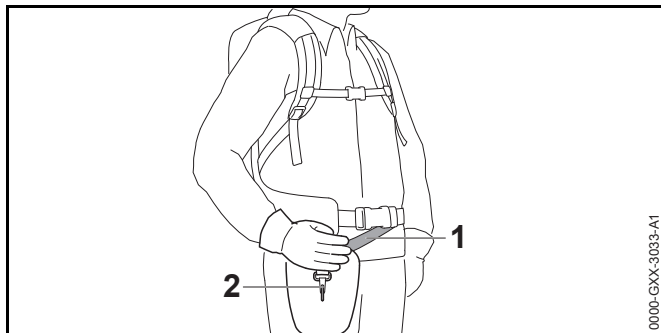
- ▶ De accu op de rug plaatsen.



- ▶ De sluiting (2) van de heupgordel dichtdrukken.
- ▶ De sluiting (1) van de borstgordel dichtdrukken.



- ▶ De gordel spannen tot de heupgordel op de heup en het rugkussen tegen de rug ligt.
- ▶ De uiteinden van de heupgordel door het oog (3) steken.
- ▶ Het stootkussen zo bevestigen als in het bijlageblad van het stootkussen staat beschreven.

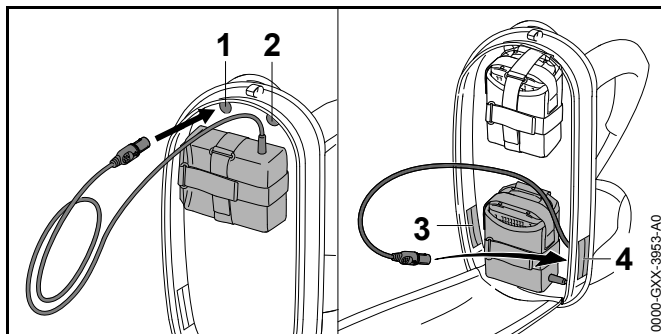


- ▶ De draagriem (1) zo afstellen dat de karabijnhaak (2) ongeveer een handbreedte onder de rechterheup ligt.

7.2 Gebruik met draagsysteem

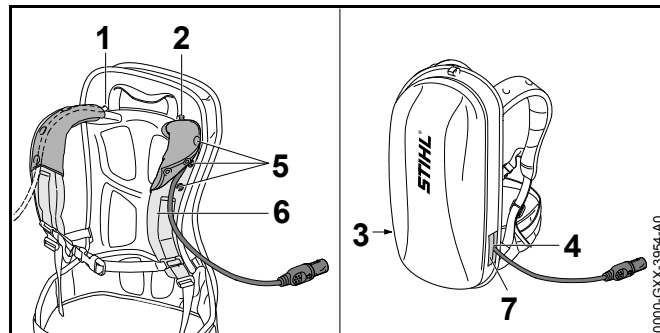
7.2.1 Aansluitkabel aanbrengen en afstellen

De aansluitkabel kan, afhankelijk van de lichaamsgrootte van de gebruiker en het gebruik worden aangebracht en afgesteld.



De aansluitkabel kan door de volgende openingen worden gestoken:

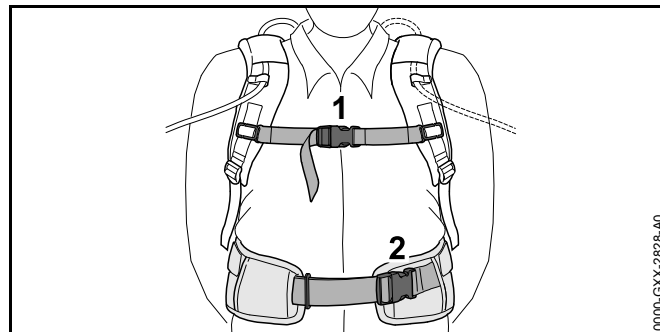
- de bovenste opening links (1)
- de bovenste opening rechts (2)
- de onderste opening links (3)
- de onderste opening rechts (4)



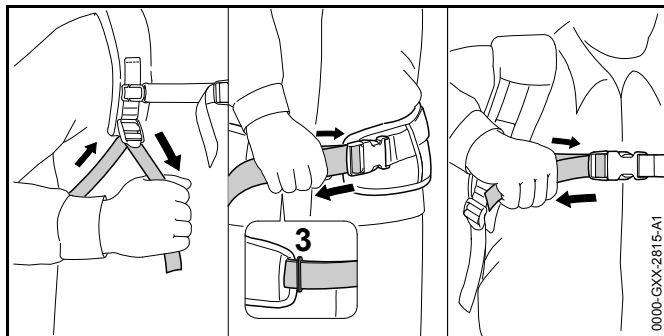
- ▶ Als de aansluitkabel door de bovenste opening links (1) of de bovenste opening rechts (2) wordt gestoken:
 - ▶ Drukknoppen (5) lossen.
 - ▶ De aansluitkabel over de schouderriem (6) geleiden.
 - ▶ Drukknoppen (5) dichtdrukken.
- ▶ Als de aansluitkabel door de onderste opening links (3) of de onderste opening rechts (4) wordt gestoken: de gebruikte opening (3 of 4) met klittenbandsluiting (7) afsluiten.
- ▶ De aansluitkabel zo aanbrengen dat deze zo kort mogelijk is en bij de werkzaamheden niet hindert.

7.2.2 Draagsysteem omdoen en afstellen

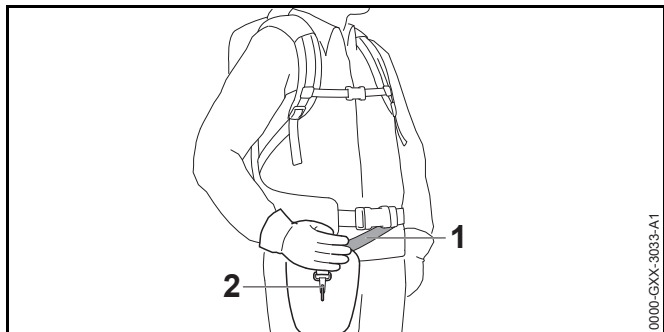
- ▶ De accu op de rug plaatsen.



- ▶ De sluiting (2) van de heupgordel dichtdrukken.
- ▶ De sluiting (1) van de borstgordel dichtdrukken.



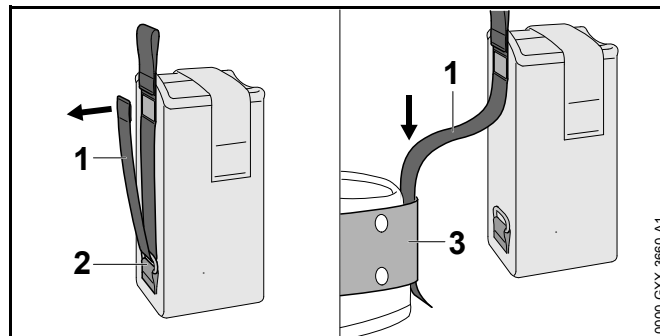
- ▶ De gordel spannen tot de heupgordel op de heup en het rugkussen tegen de rug ligt.
- ▶ De uiteinden van de heupgordel door het oog (3) steken.
- ▶ Het stootkussen zo bevestigen als in het bijlageblad van het stootkussen staat beschreven.



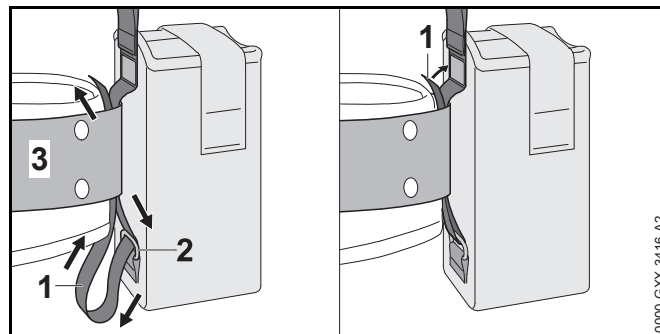
- ▶ De draagriem (1) zo afstellen dat de karabijnhaak (2) ongeveer een handbreedte onder de rechterheup ligt.

7.3 Gebruik met "heuptasje AP met aansluitkabel"

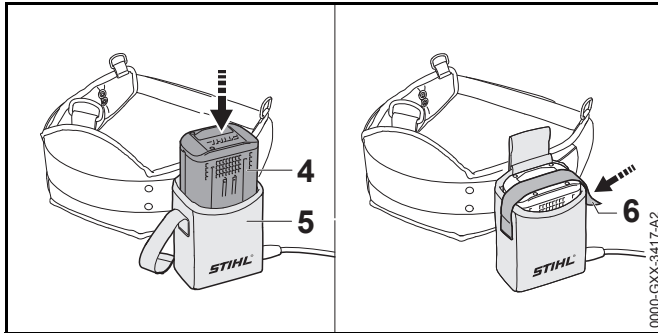
7.3.1 "Heuptasje AP met aansluitkabel" monteren



- ▶ De klittenbandsluiting op de riem (1) openen en de riem (1) uit het oog (2) trekken.
- ▶ Riem (1) door de gordel (3) steken.



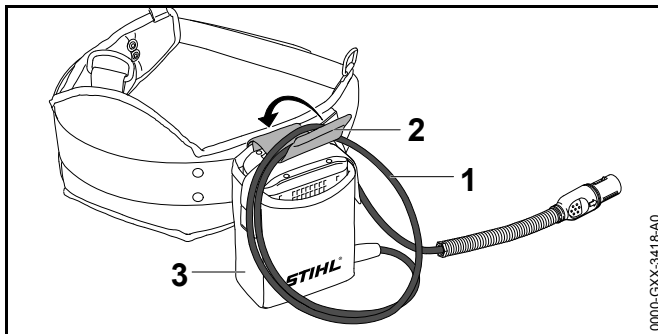
- ▶ Riem (1) door het oog (2) en de gordel (3) terug geleiden.
- ▶ Klittenbandsluiting op de riem (1) sluiten.



- ▶ Accu (4) tot aan de aanslag in het heuptasje (5) drukken. Er klinkt een kort signaal.
- ▶ Accu (4) met de klittenbandsluiting (6) borgen.

7.3.2 Aansluitkabel afstellen

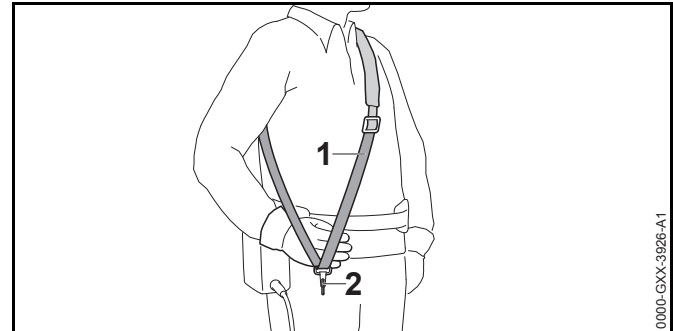
De aansluitkabel kan, afhankelijk van de lichaamsgroote van de gebruiker en het gebruik worden afgesteld.



De lengte van de aansluitkabel kan via een lus (1) worden afgesteld en met de gesp (2) aan het heuptasje (3) worden bevestigd.

- ▶ De aansluitkabel zo aanbrengen dat deze zo kort mogelijk is en bij de werkzaamheden niet hindert.

7.3.3 Draagsysteem omdoen en afstellen

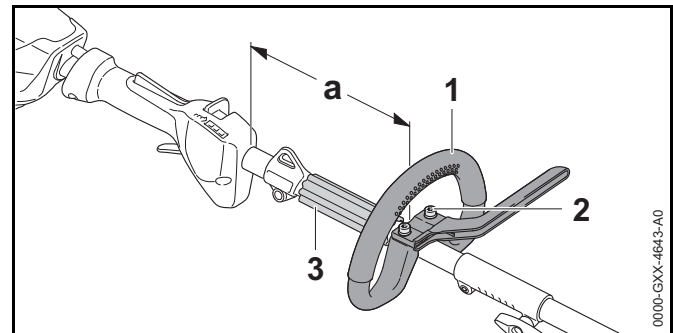


- ▶ Enkele schouderriem (1) omdoen.
- ▶ De enkele schouderriem (1) zo afstellen dat de karabijnhaak (2) ongeveer een handbreedte onder de rechterheup ligt.

7.4 Beugelhandgreep uitlijnen en afstellen

De beugelhandgreep kan, afhankelijk van het gebruik en de lichaamslengte van de gebruiker, in verschillende standen worden afgesteld.

- ▶ Combimotor uitschakelen en de stekker van de aansluitkabel uit de bus trekken.

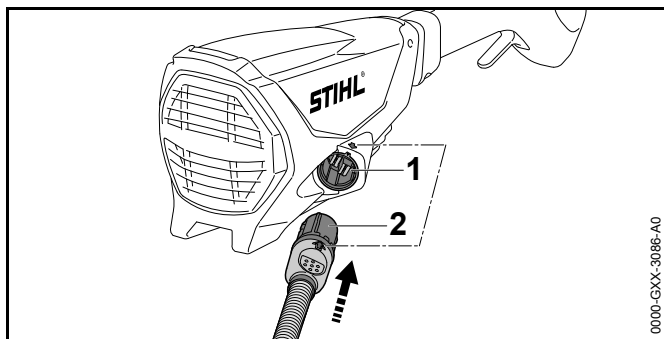


- ▶ Bouten (2) losdraaien.
- ▶ Beugelhandgreep (1) zo in de gewenste stand verschuiven, dat aan de volgende voorwaarden wordt voldaan:

- De afstandhouder (3) past tussen de beugelhandgreep (1) en het draaggoeg.
- a = maximaal 25 cm
- ▶ Bouten (2) zo vast aandraaien, dat de beugelhandgreep (1) niet meer op de steel/maaiboom kan worden verdraaid.

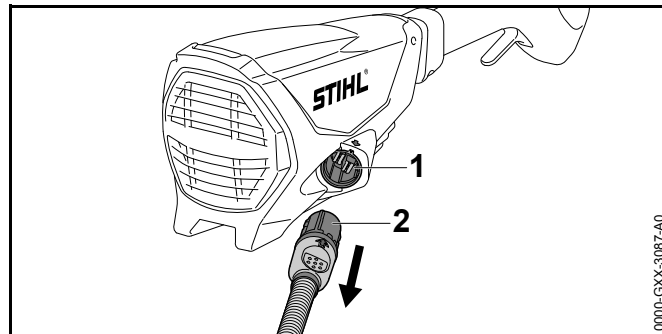
8 Stekker van de aansluitkabel aansluiten en lostrekken

8.1 Stekker van de aansluitkabel aansluiten



- ▶ Stekker (2) van de aansluitkabel zo uitlijnen dat de pijl op de stecker (2) van de aansluitkabel in lijn ligt met de pijl op de bus (1).
- ▶ Stekker (2) van de aansluitkabel in de bus (1) steken. De stecker (2) van de aansluitkabel klikt vast.

8.2 Stekker van de aansluitkabel lostrekken

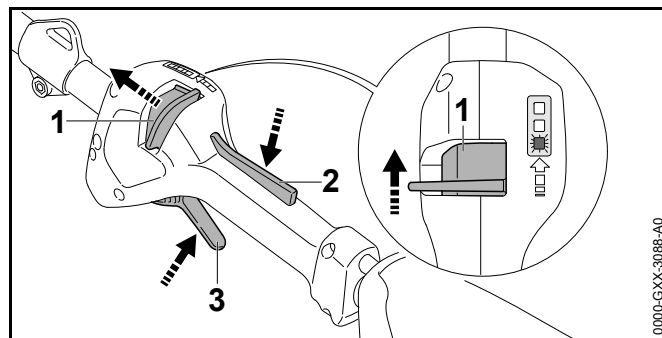


- ▶ Stekker (2) van de aansluitkabel met de hand vastpakken.
- ▶ Stekker (2) van de aansluitkabel uit de bus (1) trekken.

9 Combimotor inschakelen en uitschakelen

9.1 Combimotor inschakelen

- ▶ Combimotor met de rechterhand op de bedieningshandgreep zo vasthouden dat de duim om de bedieningshandgreep valt.
- ▶ Combimotor met de linkerhand op de beugelhandgreep zo vasthouden dat de duim om de beugelhandgreep valt.



- ▶ Deblokkeringsschuif (1) met de duim in de richting van de beugelhandgreep schuiven en vasthouden.

- ▶ Schakelhendelblokkering (2) met de hand indrukken en ingedrukt houden.
De deblokkeringsschuif (1) kan worden losgelaten
- ▶ Schakelhendel (3) met de wijsvinger indrukken en ingedrukt houden.
De combimotor versnelt en het combigereedschap wordt aangedreven.

Hoe verder de schakelhendel is ingedrukt, des te sneller wordt het combigereedschap aangedreven.

9.2 Combimotor uitschakelen

- ▶ Schakelhendel en schakelhendelblokkering loslaten.
- ▶ Wachten tot het combigereedschap niet meer wordt aangedreven.
- ▶ Als het combigereedschap aangedreven blijft worden: stekker van de aansluitkabel uit de bus trekken en contact opnemen met een STIHL dealer.
De combimotor is defect.

10 Combimotor controleren

10.1 Bedieningselementen controleren

Deblokkeringsschuif, schakelhendelblokkering en schakelhendel

- ▶ Stekker van de aansluitkabel uit de bus trekken.
- ▶ Probeer de schakelhendel in te drukken, zonder de deblokkeringsschuif en de schakelhendelblokkering in te drukken.
- ▶ Als de schakelhendel kan worden ingedrukt: Combimotor niet gebruiken en contact opnemen met een STIHL dealer.
De deblokkeringsschuif of de schakelhendelblokkering zijn defect.
- ▶ Deblokkeringsschuif in de richting van de beugelhandgreep schuiven en vasthouden.
- ▶ Schakelhendelblokkering indrukken en ingedrukt houden.
- ▶ Schakelhendel indrukken.

- ▶ Schakelhendel en schakelhendelblokkering loslaten.
- ▶ Als de schakelhendel of de schakelhendelblokkering zwaar loopt of niet terugveert in de eindstand: Combimotor niet gebruiken en contact opnemen met een STIHL dealer.
De schakelhendel of de schakelhendelblokkering is defect.

Combimotor inschakelen

- ▶ De stekker van de aansluitkabel aansluiten.
- ▶ Deblokkeringsschuif in de richting van de beugelhandgreep schuiven en vasthouden.
- ▶ Schakelhendelblokkering indrukken en ingedrukt houden.
- ▶ Schakelhendel indrukken en ingedrukt houden.
Het combigereedschap beweegt.
- ▶ Als 3 leds rood knipperen: stekker van de aansluitkabel uit de bus trekken en contact opnemen met een STIHL dealer.
In de combimotor zit een storing.
- ▶ Schakelhendel en schakelhendelblokkering loslaten.
Het combigereedschap wordt niet meer aangedreven.
- ▶ Als het combigereedschap aangedreven blijft worden: stekker van de aansluitkabel uit de bus trekken en contact opnemen met een STIHL dealer.
De combimotor is defect.

11 Met de combimotor werken

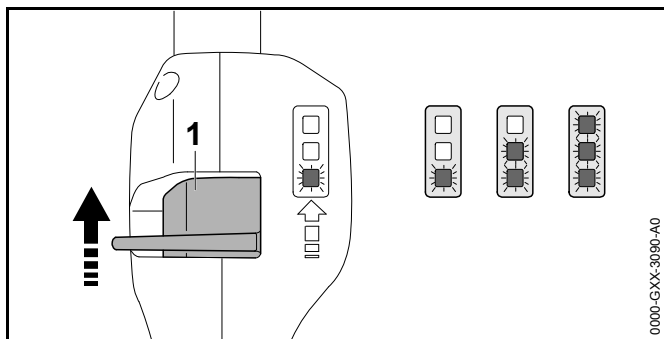
11.1 Combimotor vasthouden en hanteren

Afhankelijk van het gemonteerde combigereedschap en het gebruik moet de combimotor verschillend worden vastgehouden en gehanteerd.

- ▶ Combimotor dusdanig vasthouden en hanteren als in de handleiding van het gemonteerde combigereedschap staat beschreven.

11.2 Vermogenstrap instellen

Afhankelijk van het gebruik, kunnen 3 vermogenstrappen worden ingesteld. De leds geven de ingestelde vermogenstrap weer. Hoe hoger de vermogenstrap, des te sneller kan het combigereedschap worden aangedreven. De ingestelde vermogenstrap beïnvloedt de werktijd van de accu. Hoe lager de vermogenstrap, des te langer is de werktijd van de accu.



- ▶ Deblokkeringsschuif (1) met de duim in de richting van de beugelhandgreep schuiven en vasthouden. De leds geven de ingestelde vermogenstrap weer.
- ▶ Deblokkeringsschuif (1) naar voren drukken, even vasthouden en weer terug laten veren. De volgende vermogenstrap is ingesteld. Na de derde vermogenstrap volgt weer de eerste vermogenstrap.
- ▶ Deblokkeringsschuif (1) zo vaak naar voren drukken en laten terugveren, tot de gewenste vermogenstrap is ingesteld.

Elk combigereedschap kan met elk ingestelde vermogenstrap worden gebruikt.

11.3 Werken

Afhankelijk van het gemonteerde combigereedschap kan met de combigereedschap verschillend worden gewerkt.

- ▶ Werken, zoals in de handleiding van het gemonteerde combigereedschap staat beschreven.

12 Na de werkzaamheden

12.1 Na de werkzaamheden

- ▶ Combimotor uitschakelen en de stekker van de aansluitkabel uit de bus trekken.
- ▶ Als de combimotor nat is: Combimotor laten drogen.
- ▶ combimotor reinigen.

13 Vervoeren

13.1 Combimotor transporteren

- ▶ Combimotor uitschakelen en de stekker van de aansluitkabel uit de bus trekken.
- ▶ Combimotor met één hand zo op de steel/maaiboom dragen, dat het combigereedschap naar achteren is gericht en de combimotor in balans is.
- ▶ Als de combimotor in een voertuig wordt vervoerd: Combimotor dusdanig borgen dat de combimotor niet kan kantelen en niet kan bewegen.

14 Opslaan

14.1 Combimotor opslaan

- ▶ Combimotor uitschakelen en de stekker van de aansluitkabel uit de bus trekken.
- ▶ Combigereedschap zo demonteren als in de handleiding van het combigereedschap staat beschreven.
- ▶ De combimotor zo opslaan, dat aan de volgende voorwaarden wordt voldaan:
 - De combimotor bevindt zich buiten het bereik van kinderen.
 - De combimotor is schoon en droog.

15 Reinigen

15.1 Combimotor reinigen

- ▶ Combimotor uitschakelen en de stekker van de aansluitkabel uit de bus trekken.
- ▶ De combimotor met een vochtige doek reinigen.

16 Onderhoud en reparatie

16.1 Combimotor onderhouden en repareren

De gebruiker kan de combimotor niet zelf onderhouden en repareren.

- ▶ Als de combimotor onderhouden moet worden of defect of beschadigd is: contact opnemen met een STIHL dealer.

17 Storingen opheffen

17.1 Storingen aan de combimotor en de accu opheffen

Storing	Leds op de accu	Oorzaak	Remedie
De combimotor loopt bij het inschakelen niet aan.	1 led knippert groen.	De laadtoestand van de accu is te laag.	► De accu zo laden als staat beschreven in de handleiding van de acculader STIHL AL 101, 300, 500.
	1 led brandt rood.	De accu is te warm of te koud.	► Stekker van de aansluitkabel uit de bus trekken. ► Accu laten afkoelen of verwarmen.
	3 leds knipperen rood.	In de combimotor zit een storing.	► De stekker van de aansluitkabel uit de bus trekken en hier opnieuw insteken ► Combimotor inschakelen. ► Als er nog steeds 3 leds rood knipperen: de combimotor niet gebruiken en contact opnemen met een STIHL dealer.
	3 leds branden rood.	De combimotor is te warm.	► Stekker van de aansluitkabel uit de bus trekken. ► Combimotor laten afkoelen.
	4 leds knipperen rood.	In de accu zit een storing.	► De stekker van de aansluitkabel uit de bus trekken en hier opnieuw insteken. ► Combimotor inschakelen. ► Als er nog steeds 4 leds rood knipperen: de accu niet gebruiken en contact opnemen met een STIHL dealer.
		De elektrische aansluiting tussen de combimotor en de accu is onderbroken.	► De stekker van de aansluitkabel uit de bus trekken en hier opnieuw insteken. ► Als de combimotor nog steeds bij het inschakelen niet aanloopt: De contactvlakken van de aansluitkabel reinigen zoals in de handleiding accu STIHL AR of "heuptasje AP met aansluitkabel" staat beschreven.
		De combimotor of de accu zijn vochtig.	► De combimotor of accu laten drogen.
De combimotor schakelt tijdens het gebruik uit.	3 leds branden rood.	De combimotor is te warm.	► Stekker van de aansluitkabel uit de bus trekken. ► Combimotor laten afkoelen.

Storing	Leds op de accu	Oorzaak	Remedie
		Er is een elektrische storing.	<ul style="list-style-type: none"> ▶ De stekker van de aansluitkabel uit de bus trekken en hier opnieuw insteken. ▶ Als de combimotor nog steeds tijdens het gebruik uitschakelt: De contactvlakken van de aansluitkabel reinigen zoals in de handleiding accu STIHL AR of "heuptasje AP met aansluitkabel" staat beschreven. ▶ Combimotor inschakelen.
De werktijd van de combimotor is te kort.		De accu is niet voldoende geladen.	▶ De accu volledig laden, zoals in de handleiding van de acculader STIHL AL 101, 300, 500 staat beschreven.
		De levensduur van de accu is overschreden.	▶ Accu vervangen.

18 Technische gegevens

18.1 Combimotor STIHL KMA 130 R

- Vrijgegeven accu's:
 - STIHL AR
 - STIHL AP samen met "heuptasje AP met aansluitkabel"
- Gewicht zonder combigereedschap: 3,2 kg

De werktijd staat onder www.stihl.com/battery-life weergegeven.

18.2 Geluids- en trillingswaarden

STIHL adviseert een gehoorbeschermer te dragen.

De exacte geluids- en trillingswaarden zijn afhankelijk van het gemonteerde combigereedschap en staan beschreven in de handleiding van het combigereedschap.

- Geluiddrukniveau L_{pA} , gemeten volgens ISO 10517, ISO 11201, ISO 22868: 76 dB(A) tot 91 dB(A). De K-waarde voor het geluiddrukniveau bedraagt 2 dB(A).
- Geluidvermogensniveau L_{WA} , gemeten volgens ISO 3744, ISO 10517, ISO 22868: 86 dB(A) tot 102 dB(A). De K-waarde voor het geluidvermogensniveau bedraagt 2 dB(A).
- Trillingswaarde a_{HV} gemeten volgens ISO 8662, ISO 10517, ISO 11789, ISO 20643, ISO 22867
 - Bedieningshandgreep: 1,5 m/s² tot 5,0 m/s². De K-waarde voor de trillingswaarde bedraagt 2,0 m/s².
 - Beugelhandgreep: 2,0 m/s² tot 5,0 m/s². De K-waarde voor de trillingswaarde bedraagt 2 m/s².

De gegeven trillingswaarden zijn volgens een genormeerde testprocedure gemeten en kunnen worden geraadpleegd voor de vergelijking van elektrische apparaten. De werkelijke optredende trillingswaarden kunnen afwijken van de vermelde gegevens, afhankelijk van het gebruik. De opgegeven trillingswaarden kunnen worden gebruikt voor een eerste inschatting van de trillingsbelasting. De

werkelijke trillingsbelasting moet worden geschat. Hierbij kan ook rekening worden gehouden met de tijden waarin het elektrische apparaat is uitgeschakeld en die waarin dit weliswaar is ingeschakeld, maar zonder belasting draait.

Informatie m.b.t. de arbo-wetgeving voor wat betreft trillingen 2002/44/EG staan op www.stihl.com/vib vermeld.

18.3 REACH

REACH staat voor een EG voorschrift voor de registratie, classificatie en vrijgave van chemicaliën.

Informatie met betrekking tot het voldoen aan het REACH-voorschrift is onder www.stihl.com/reach weergegeven.

19 Combinaties met combigereedschappen

19.1 STIHL KMA 130 R

De volgende combigereedschappen mogen worden gemonteerd:

- STIHL BG-KM: Bladblazer
- STIHL BF-KM: grondfrees
- STIHL FCB-KM: kantensnijder
- STIHL FCS-KM: kantensnijder
- STIHL FH-KM 145°: struiksnoeier
- STIHL FS-KM: Motorzeis
- STIHL HT-KM: Hoogsnoeier
- STIHL HL-KM 0°: heggen snoeier
- STIHL HL-KM 145°: heggen snoeier
- STIHL KB-KM: borstelrol
- STIHL KW-KM: bezemrol
- STIHL SP-KM: Speciaal oogstapparaat

STIHL FS-KM

De combimotor kan samen met de STIHL FS-KM met de volgende snijgarnituren worden gebruikt:

Maaikop met maaidraden "rond, stil" met diameter 2,4 mm:

- Maaikop AutoCut 25-2
- Maaikop AutoCut C 26-2
- Maaikop DuroCut 20-2
- Maaikop FixCut 31-2
- Maaikop PolyCut 27-3
- Maaikop SuperCut 20-2
- Maaikop TrimCut 31-2

Maaikop met maaidraden "rond, stil" met diameter 2,7 mm:

- Maaikop AutoCut 36-2

Metalen snijgarnituren:

- Grassnijblad 230-2
- Grassnijblad 230-4
- Grassnijblad 230-8
- Grassnijblad 260-2
- Slagmes 250-3

beschermkappen, grepen en draagsystemen die met de genoemde snijgarnituren moeten worden gebruikt, staan vermeld in de handleiding STIHL FS-KM.

20 Onderdelen en toebehoren

20.1 Onderdelen en toebehoren

STIHL® Deze symbolen kenmerken de originele STIHL onderdelen en het originele STIHL toebehoren.



STIHL adviseert alleen originele STIHL onderdelen en origineel STIHL toebehoren te gebruiken.

Originele STIHL onderdelen en origineel STIHL toebehoren zijn leverbaar via de STIHL dealer.

21 Milieuverantwoord afvoeren

21.1 Combimotor afvoeren

Informatie betreffende het milieuvriendelijk afvoeren is verkrijgbaar bij de STIHL dealer.

- ▶ Combimotor, toebehoren en verpakking volgens voorschrift en milieuvriendelijk afvoeren.

22 EU-conformiteitsverklaring

22.1 Combimotor STIHL KMA 130 R

ANDREAS STIHL AG & Co. KG
Badstraße 115
D-71336 Waiblingen
Duitsland

verklaart als enige verantwoordelijke, dat

- Constructie: Accucombimotor
- Fabrieksmerk: STIHL
- Type: KMA 130 R
- Serie-identificatie: 4867

voldoen aan de betreffende bepalingen van de richtlijnen 2011/65/EU, 2006/42/EG, 2014/30/EU en 2000/14/EG en in overeenstemming met de ten tijde van de productiedatum geldende versies van de volgende normen in combinatie met de in deze handleiding genoemde combigereedschappen zijn ontwikkeld en geproduceerd: EN 55014-1, EN 55014-2, EN 60335-1, EN 60745-1 en EN ISO 12100 met inachtneming van de normen EN 60335-2-72, EN 50636-2-91, EN 50636-2-100, EN 60745-2-13 en EN 60745-2-15.

De in deze handleiding beschreven combimotor mag alleen in combinatie met een in deze handleiding genoemd combigereedschap in gebruik worden genomen.

De technische documentatie wordt bij de productgoedkeuring van ANDREAS STIHL AG & Co. KG bewaard.

Het productiejaar, het productieland en het machinenummer staan vermeld op de combimotor.

Waiblingen, 01-11-2017

ANDREAS STIHL AG & Co. KG

Bij volmacht



Thomas Elsner, Hoofd productmanagement en services

23 Algemene veiligheidswaarschuwingen voor elektrische gereedschappen

23.1 Inleiding

In dit hoofdstuk staan de algemene veiligheidsinstructies volgens de norm EN/IEC 62841 voor handgeleide, door een elektromotor aangedreven gereedschappen.

STIHL moet deze teksten afdrucken.

De onder "Elektrische veiligheid" beschreven veiligheidsinstructies ter voorkoming van elektrische schokken gelden niet voor de STIHL accuproducten.



WAARSCHUWING

Lees alle veiligheidsinstructies, voorschriften, illustraties en technische gegevens, waarvan dit elektrische gereedschap is voorzien. Als de hierna volgende instructies niet worden opgevolgd, kan dit leiden tot elektrische schokken, brand en/of ernstig letsel. **Bewaar alle veiligheidsaanwijzingen en voorschriften voor toekomstig gebruik.**

Het in de veiligheidsaanwijzingen gebruikte begrip 'elektrisch gereedschap' heeft betrekking op elektrisch gereedschap voor aansluiting op het lichtnet (met netkabel) of op elektrisch gereedschap dat als energiebron een accu heeft (zonder netkabel).

23.2 Veiligheid op de werkplek

- a) **Houd uw werkomgeving schoon en goed verlicht.** Een rommelig of onverlicht werkgebied kan leiden tot ongevallen.
- b) **Niet met elektrisch gereedschap werken in een omgeving waar explosiegevaar bestaat en waarin zich brandbare vloeistoffen, gassen of stoffen bevinden.** Elektrisch gereedschap genereert vonken die stof of dampen tot ontsteking kunnen brengen.
- c) **Kinderen en andere personen tijdens het werken met elektrisch gereedschap op afstand houden.** Als de aandacht wordt afgeleid, kunt u de controle over het apparaat verliezen.

23.3 Elektrische veiligheid

- a) **De aansluitsteker van het elektrische gereedschap moet in de contactdoos passen. Aan de steker mogen op geen enkele wijze wijzigingen worden aangebracht. Gebruik geen verloopstekers in combinatie met geaard elektrisch gereedschap.** Ongewijzigde stekers en passende contactdozen beperken het risico op een elektrische schok.
- b) **Voorkom lichaamscontact met geaarde oppervlakken, zoals bijvoorbeeld buizen, verwarmingen, fornuizen en koelkasten.** Er is een hoger risico op een elektrische schok wanneer uw lichaam geaard is.
- c) **Elektrisch gereedschap beschermen tegen regen of vocht.** Het binnendringen van water/vocht in elektrisch gereedschap verhoogt de kans op een elektrische schok.
- d) **De kabel niet voor andere doeleinden gebruiken, bijv. om het elektrische gereedschap te dragen, op te hangen of om de steker uit de contactdoos te trekken. De kabel uit de buurt houden van hittebronnen, olie, scherpe randen of**

bewegende delen van het apparaat. Beschadigde of in de war geraakte kabels verhogen de kans op een elektrische schok.

- e) **Bij het in de open lucht werken met elektrisch gereedschap, alleen verlengkabels gebruiken die geschikt zijn voor gebruik buitenshuis.** Het gebruik van voor buiten geschikte verlengkabels beperkt het risico op een elektrische schok.
- f) **Als werken met elektrisch gereedschap in een vochtige omgeving onvermijdelijk is, maak dan gebruik van een aardlekschakelaar.** Het gebruik van een aardlekschakelaar verkleint de kans op een elektrische schok.

23.4 Veiligheid van personen

- a) **Wees alert, let goed op wat u doet en ga met overleg te werk bij het werken met elektrisch gereedschap. Gebruik geen elektrisch gereedschap als u moe of onder de invloed van drugs, alcohol of medicijnen bent.** Eén moment van onoplettendheid bij het gebruik van het elektrische gereedschap kan leiden tot ernstig letsel.
- b) **Draag persoonlijke beschermende uitrusting en altijd een veiligheidsbril.** Draag altijd een veiligheidsbril. Het dragen van persoonlijke beschermende uitrusting zoals een stofmasker, werkschoenen met stroeve zool, een veiligheidshelm of gehoorbescherming, afhankelijk van de aard en het gebruik van het elektrische gereedschap, vermindert de kans op letsel.
- c) **Voorkom het per ongeluk inschakelen. Controleer of het elektrische gereedschap is uitgeschakeld voordat de stekker in de contactdoos wordt gestoken en/of de accu wordt aangesloten, het gereedschap wordt opgepakt of gedragen.** Als bij het dragen van het elektrische gereedschap uw vinger op de schakelaar ligt of als het gereedschap ingeschakeld op het lichtnet wordt aangesloten, kan dit leiden tot ongevallen.
- d) **Afstelgereedschap of schroefsleutels verwijderen voordat het elektrische gereedschap wordt ingeschakeld.** Afstelgereedschap of een sleutel dat/die in een draaiend deel van het apparaat zit kan leiden tot letsel.

- e) **Voorkom een onnatuurlijke lichaamshouding. Zorg voor een stabiele houding en bewaar altijd het evenwicht.** Hierdoor kan het elektrische gereedschap in onverwachte situaties beter onder controle worden gehouden.
- f) **Geschikte kleding dragen. Geen loshangende kleding of sieraden dragen. Haren en kleding uit de buurt van bewegende delen houden.** Loshangende kleding, sieraden of lange haren kunnen blijven haken aan bewegende delen.
- g) **Als er een stofafzuig- en -opvanginrichting moet worden gemonteerd, moeten deze worden aangesloten en correct worden gebruikt.** Het gebruik van een stofafzuiginrichting beperkt het gevaar door stof.
- h) **Wees alert, voorkom een vals gevoel van veiligheid en lap de veiligheidsregels voor elektrisch gereedschap niet aan uw laars, ook als u na veelvuldig gebruik volledig vertrouwd bent met elektrisch gereedschap.** Achteloos handelen kan binnen een fractie van een seconde tot zwaar letsel leiden.

23.5 Gebruik en behandeling van het elektrische gereedschap

- a) **Het apparaat niet overbelasten. Gebruik voor uw werkzaamheden het daarvoor bestemde elektrische gereedschap.** Met het passende elektrische gereedschap werkt u beter en veiliger binnen het aangegeven capaciteitsbereik.
- b) **Geen elektrisch gereedschap gebruiken waarvan de schakelaar defect is.** Elektrisch gereedschap dat niet meer kan worden in- of uitgeschakeld, is gevaarlijk en moet worden gerepareerd.
- c) **Trek de stekker uit de contactdoos en/of verwijder de uitneembare accu alvorens afstelwerkzaamheden uit te bergen.** Deze voorzorgsmaatregel voorkomt het onbedoeld aanlopen van het elektrische gereedschap.
- d) **Niet-gebruikt elektrisch gereedschap buiten het bereik van kinderen opbergen. Elektrisch gereedschap niet laten gebruiken door personen die er niet mee vertrouwd zijn of**

die de instructies niet hebben gelezen. Elektrisch gereedschap is gevaarlijk als dit door onervaren personen wordt gebruikt.

- e) **Elektrisch gereedschap en toebehoren zorgvuldig onderhouden. Controleer of de bewegende delen correct functioneren en dat deze niet klemmen, gebroken of zodanig beschadigd zijn dat de werking van het elektrische gereedschap nadelig wordt beïnvloed. Beschadigde onderdelen voor het gebruik van het elektrische apparaat laten repareren.** Vele ongevallen zijn te wijten aan slecht onderhouden elektrisch gereedschap.
- f) **De messen scherp en schoon houden.** Zorgvuldig geslepen messen met scherpe snijkanten klemmen minder snel en zijn gemakkelijker te hanteren.
- g) **Elektrisch gereedschap, toebehoren, wisselgereedschap enz. volgens deze instructies gebruiken. Hierbij op de arbeidsomstandigheden en de uit te voeren werkzaamheden letten.** Het gebruik van elektrisch gereedschap voor andere dan de bedoelde toepassingen kan tot gevaarlijke situaties leiden.
- h) **Houd de handgrepen en handgreepvlakken, schoon en olie- en vetvrij.** Gladde handgrepen en handgreepvlakken staan een veilige bediening en controle over het elektrische gereedschap in onvoorziene situaties in de weg.

23.6 Service

- a) **Laat elektrisch gereedschap alleen repareren door gekwalificeerd en vakkundig personeel en alleen met originele vervangingsonderdelen.** Daarmee wordt gewaarborgd dat de veiligheid van het elektrische apparaat behouden blijft.
- b) **Voer geen onderhoudswerkzaamheden uit aan beschadigde accu's.** Al het onderhoud aan accu's mag alleen door de fabrikant of een hiertoe gemachtigd bedrijf worden uitgevoerd.

23.7 Gebruik en behandeling van het accugereedschap

- a) **Laad de accu's alleen met acculaders die door de fabrikant worden geadviseerd.** Met een acculader die geschikt is voor een bepaald type accu is er kans op brandgevaar als deze wordt gebruikt voor een ander type accu.
- b) **Gebruik alleen de daarvoor bedoelde accu's in de elektrische gereedschappen.** Het gebruik van andere accu's kan leiden tot letsel en brandgevaar.
- c) **De niet-gebruikte accu uit de buurt houden van paperclips, munten, sleutels, spijkers, schroeven of andere kleine metalen voorwerpen waarmee de contacten kunnen worden overbrugd.** Kortsluiting tussen de accucontacten kan leiden tot brandwonden of brand.
- d) **Bij verkeerd gebruik kan accuvloeistof uit de accu weglekken. Contact hiermee voorkomen. Bij toevallig contact, met water afspoelen. Als de accuvloeistof in de ogen komt bovendien een arts raadplegen.** Weglekkende accuvloeistof kan leiden tot huidirritaties of brandwonden.
- e) **Gebruik geen beschadigde accu's of accu's waaraan wijzigingen zijn aangebracht.** Beschadigde of gewijzigde accu's kunnen zich onvoorspelbaar gedragen en leiden tot kans op explosie of letsel.
- f) **Stel een accu niet bloot aan vuur of hoge temperaturen.** Vuur of temperaturen boven de 130 °C (265 °F) kunnen leiden tot explosies.
- g) **Volg alle instructies met betrekking tot het laden op en laad de accu of het accugereedschap nooit op buiten het in de handleiding genoemde temperatuurbereik.** Verkeerd laden of laden buiten het vrijgegeven temperatuurbereik kan de accu beschadigen en kans op brand verhogen.

23.8 Service

- a) **Laat elektrisch gereedschap alleen repareren door gekwalificeerd en vakkundig personeel en alleen met originele vervangingsonderdelen.** Daarmee wordt gewaarborgd dat de veiligheid van het elektrische apparaat behouden blijft.
- b) **Voer geen onderhoudswerkzaamheden uit aan beschadigde accu's.** Al het onderhoud aan accu's mag alleen door de fabrikant of een hiertoe gemachtigd bedrijf worden uitgevoerd.