

# INLEIDING

Dank u voor de aanschaf van deze Honda mini tiller (bodemprees).

Deze handleiding beschrijft het gebruik en het onderhoud van de Honda bodemprees, type FG110.

Wij willen u helpen uw nieuwe maaier veilig te bedienen met het beste resultaat. Deze handleiding bevat alle hiervoor noodzakelijke informatie; lees deze daarom zorgvuldig door.

Deze handleiding is een integraal onderdeel van de bodemprees en moet worden bijgeleverd als u de maaier verkoopt.

Neem contact op met uw leverancier indien u problemen of vragen hebt met betrekking tot de maaier.

Wij raden u aan de garantiebepalingen te lezen, zodat u volledig op de hoogte bent van uw rechten en plichten. De garantiebepalingen worden door uw leverancier afzonderlijk bijgeleverd.

Honda Power Equipment Mfg., Inc. behoudt zich het recht voor om zonder aankondiging vooraf en zonder verdere verplichtingen produktspecificaties te wijzigen.

Niets uit deze publicatie mag, op welke wijze ook, vermenigvuldigd worden zonder voorafgaande schriftelijke toestemming.

## WAARSCHUWINGEN BETREFFENDE DE VEILIGHEID

Uw veiligheid en de veiligheid van anderen is bijzonder belangrijk. En, het gebruiken van deze bodemprees is een belangrijke verantwoordelijkheid.

We hebben deze handleiding voorzien van bedieningsprocedures en andere informatie op etiketten (labels) om u te helpen geïnformeerde beslissingen over veiligheid te maken. Deze informatie maakt u opmerkzaam op mogelijke gevaren die u of anderen kunnen bezeren.

Het is natuurlijk niet praktisch en ook niet mogelijk om u te waarschuwen voor alle mogelijke gevaren verbonden aan het bedienen of onderhouden van een bodemprees. U moet uw eigen goede oordeel gebruiken.

Let vooral op waarschuwingen die als volgt zijn aangegeven:

### ⚠ GEVAAR

U WORDT GEDOOD of LOOPT ERNSTIG LETSEL OP als u de voorschriften niet opvolgt.

### ⚠ WAARSCHUWING

U KUNT worden GEDOOD of ERNSTIG LETSEL OPLOPEN als u de voorschriften niet opvolgt.

### ⚠ VOORZICHTIG

U KUNT LETSEL oplopen als u de voorschriften niet opvolgt.

Elke waarschuwing vermeldt het risico, wat er kan gebeuren en wat u kunt doen om de kans op letsel te voorkomen of te beperken.

### Opmerkingen

Andere belangrijke opmerkingen om schade te voorkomen worden als volgt aangeduid:

### MEDEDELING

Als u deze instructie niet opvolgt kan schade ontstaan aan de gazonmaaier of andere voorwerpen.

Deze instructies dienen om schade aan de gazonmaaier, ander voorwerpen of het milieu te helpen voorkomen.

# HONDA

## INSTRUKTIEHANDLEIDING FG110



### ⚠ WAARSCHUWING: ⚠

De motoruitlaatgassen van dit product bevatten chemische stoffen die volgens de staat van Californië kanker, geboortefwijkingen of schade aan voortplantingsorganen kunnen toebrengen.

## INHOUD

INLEIDING.....	1	UW BODEMFREES	6
WAARSCHUWINGEN		ONDERHOUDEN.....	6
BETREFFENDE DE VEILIGHEID	1	ONDERHOUDSVEILIGHEID ..	7
BODEMFREES VEILIGHEID .....	2	ONDERHOUDSSCHEMA .....	7
BELANGRIJKE		MOTOR .....	7
VEILIGHEIDSINFORMATIE .....	2	BENZINE.....	9
HULPAPPARATEN EN		SMERING VERSNELLING ...	10
WIJZIGINGEN .....	2	TRANSPORTEREN .....	11
BELANGRIJK BERICHT VOOR		OPSLAG .....	11
WERKGEVERS .....	2	ZORGEN VOOR ONVERWACHT	
BELANGRIJK BERICHT VOOR		PROBLEMEN.....	13
OUDERS .....	2	TECHNISCH E INFORMATIE .....	13
PLAATSEN VAN		PLAATSEN SERIENUMMERS	13
VEILIGHEIDSETIKETTEN .....	3	CARBURATEURBIJSTELLINGEN	
BEDIENINGSORGANEN .....	3	VOOR WERKING OP GROTE	
MONTAGE.....	4	HOOGTES .....	13
VÓÓR HET IN BEDRIJF NEMEN	4	INFORMATIE OVER DE	
BENT U KLAAR OM DE		UITSTOOT- OF	
BODEMFREES TE BEDIENEN?4		UITLAATREGELSYSTEMEN	14
IS UW WERKGEBIED KLAAR?4		SPECIFICATIES .....	14
IS UW BODEMFREES GEREED		CONSUMENTENINFORMATIE ..	14
OM TE WERKEN?.....	4	INFORMATIE OVER DE	
WERKING.....	5	KLANTENSERVICE .....	14
VOORZORGSMAATREGELN		DE HANDELAAR PLAATSBEPALER	
VOOR VEILIGE BEDIENING ..	5	.....DUUR PAGINA	
DE MOTOR STARTEN.....	5		
DE MOTOR STOPPEN .....	6		
WERKING VAN DE			
BODEMFREES.....	6		

# BODEMFREES VEILIGHEID

## BELANGRIJKE VEILIGHEIDSINFORMATIE

De meeste ongevallen kunnen worden voorkomen als u alle instructies opvolgt in deze handleiding en op de bodemfrees. De volgens statistieken over ongevallen meest voorkomende gevaren worden hieronder besproken, zowel als de beste manier om u en anderen te beschermen.

### Gebruik Van De Bodemfrees Van Honda

De bodemfrees van Honda zijn ontworpen om veilige en betrouwbare service te leveren als ze volgens de instructies en het bedoelde gebruik worden bediend.

De bodemfrees van Honda zijn bedoeld gebruikt te worden door een ervaren, getrainde bediener die bekend is met het gebruik van krachtapparatuur (aangedreven apparatuur). Laat geen kind of een onervaren, ongetrainde bediener de bodemfrees gebruiken. Het bedienen van deze apparatuur vereist uw speciale inspanning om uw veiligheid en de veiligheid van anderen te verzekeren. Lees en begrijp deze gebruikershandleiding.

### Vermijd De Roterende Tand

De roterende tanden kunnen letsel veroorzaken. Blijf uit de buurt van het tandenscherm wanneer de motor draait. Mocht het nodig zijn om de tanden bij te stellen of rond de tanden voor ongeacht welke reden te werken, stop dan altijd eerst de motor. Verwijder de bougiekop als u de tanden moet reinigen of hanteren.

### Maak Het Te Bewerken Gebied Schoon

De tanden van de bodemfrees kunnen stenen en andere voorwerpen met voldoende kracht wegslingeren om letsel te veroorzaken. Inspecteer het gebied nauwkeurig en verwijder al het grote puin en vuil alvorens met het frezen (hutselen van de aarde) te beginnen.

### Houd De Schermen Op Hun Plaats

Beschermingen en schermen zijn ontworpen om u tegen weggeslingerde voorwerpen te beschermen. Ze helpen eveneens om u te beschermen tegen hete motoronderdelen en bewegende componenten. Houd voor uw veiligheid en voor de veiligheid van anderen alle beschermingen en schermen op hun plaats wanneer de bodemfrees wordt bediend.

### Voeg Brandstof Voorzichtig Toe

Benzine is bijzonder brandbaar en benzinedamp kan ontploffen. Voeg alleen buitenshuis brandstof toe, in een goed geventileerd gebied, terwijl de motor is uitgeschakeld. Rook nooit in de nabijheid van benzine en houd andere vlammen en vonken uit de buurt. Sla benzine altijd in een goedgekeurde container op.

### Draag Beschermende Kleding

Het dragen van beschermende kleding vermindert uw gevaar op letsel. Een lange broek en oogbescherming verminderen het gevaar op letsel vanwege weggeslingerde voorwerpen. Stevige schoenen met profielzolen helpen uw voeten te beschermen en geven u beter houvast op hellingen en ongelijke grond. De door de bediener gedragen kleding dient nauwsluitend te passen. Ruim passende kleding dient niet te worden toegestaan omdat deze in bewegende onderdelen kan worden gevangen. Bind lang haar samen.

### Schakel De Motor Uit Wanneer Er Niet Wordt Gevreesd (Gehutseld).

Als u voor ongeacht welke reden bij de bodemfrees moet weglopen, zelfs al is het alleen om het voorliggende gebied te inspecteren, stop dan altijd eerst de motor.

## HULPAPPARATEN EN WIJZIGINGEN

Breng geen enkele wijziging aan uw bodemfrees aan. Het wijzigen van uw bodemfrees of het installeren van niet door Honda geleverde hulpmiddelen kunnen uw bodemfrees onveilig maken.

Mocht u hulpmiddelen voor uw bodemfrees nodig hebben, gebruik dan alleen echte hulpmiddelen van Honda. Deze producten zijn voor uw bodemfrees ontworpen.

Hulpmiddelen die niet door Honda zijn geleverd zijn over het algemeen voor universele toepassingen ontworpen. Alhoewel hulpmiddelen voor de secundaire markt op uw bodemfrees kunnen passen, ze kunnen eventueel niet voldoen aan de specificaties van de fabriek en uw bodemfrees onveilig maken.

## BELANGRIJK BERICHT VOOR WERKGEVERS

Als werkgever draagt u speciale verantwoordelijkheden voor de mensen die voor u werken.

Voordat u iemand vraagt om de bodemfrees te bedienen dient u vast te stellen of de persoon oud genoeg, groot genoeg en sterk genoeg is om de bodemfrees veilig te hanteren en te controleren. Indien u besluit dat de persoon dit is, zorg er dan voor dat de werknemer alle instructies en waarschuwingen in deze handleiding en op de etiketten (labels) leest en begrijpt, alvorens de bodemfrees te bedienen.

Geef voldoende tijd voor praktische training door een gekwalificeerde instructeur en houd persoonlijk toezicht bij het oefenen in de praktijk totdat u er zeker van bent dat de werknemer klaar is om de bodemfrees te bedienen.

Wees er ook zeker van dat de werknemers de juiste kleding dragen en oogbescherming hebben en andere uitrusting die door plaatselijke verordeningen of door uw verzekeringsmaatschappij kunnen zijn vereist.

Vergeet ook niet dat u verantwoordelijk bent voor het juiste onderhoud van de bodemfrees en voor het houden van de frees in goede bedrijfsconditie.

Uw inzet voor de veiligheid bij het werk kan helpen ongelukken te voorkomen en bijdragen tot langere en productievere dienstjaren.

## BELANGRIJK BERICHT VOOR OUDERS

De veiligheid van uw kind is erg belangrijk voor Honda. Lees dit bericht als u besluit om uw kind de bodemfrees te laten bedienen. Bodemfrees zijn gereedschappen, geen speelgoed. Zoals bij alle apparatuur, slecht oordeel kan ernstig letsel tot gevolg hebben. U kunt ongevallen voorkomen door goede beslissingen te nemen over als, wanneer en hoe uw kind deze apparatuur bedient.

De eerste vraag die u zichzelf moet stellen is of uw kind in staat is om de bodemfrees veilig te bedienen. Vergeet niet dat jonge mensen enorm variëren en LEEFTIJD IS NIET DE ENIGE FACTOR. Een kind moet fysiek GROOT EN STERK GENOEG ZIJN om de bodemfrees gemakkelijk te kunnen starten en in de goede richting te houden. Het kind dient ook groot genoeg te zijn, voldoende kracht en coördinatie te hebben om de bedieningsorganen te kunnen bereiken en deze te regelen.

Een andere, moeilijkere vraag die u zich dient af te vragen, is of uw kind voldoende VOLWASSENHEID EN VERANTWOORDELIJKHEID heeft om de bodemfrees te bedienen. Doordenkt de jonge persoon problemen en komt hij/zij tot logische oplossingen? Iedereen die onnodige risico's neemt en die regels niet opvolgt dient de bodemfrees niet te bedienen.

Indien u besluit dat uw kind de bodemfrees veilig kan hanteren, lees dan met hem of haar de bedienershandleiding nauwkeurig door. Zorg ervoor dat u beide alle instructies en veiligheidsinformatie begrijpt. Zorg er ook voor dat uw kind stevige schoenen draagt en andere beschermende kleding wanneer de bodemfrees wordt gebruikt of gehanteerd.

TOEZICHT is ook erg belangrijk. Loop met uw kind tijdens de eerste paar minuten van het frezen (hutselen). Zelfs nadat hij of zij met de bodemfrees bekend is geraakt, laat het kind de bodemfrees niet zonder goed volwassen toezicht gebruiken. Een volwassene dient eveneens aanwezig te zijn tijdens het toevoegen van brandstof en het plegen van onderhoud. Het is in feite de verantwoording van de volwassen eigenaar om erop toe te zien dat de bodemfrees juist is onderhouden en in veilige bedrijfsconditie wordt gehouden.

Door veiligheid voorop te stellen ontwikkelt uw kind nuttige vaardigheden en prestatiegevoel. En, u beide krijgen de beste resultaten van uw bodemfrees.

## PLAATSEN VAN VEILIGHEIDSETIKETTEN

De hier weergegeven etiketten bevatten belangrijke veiligheidsinformatie. Lees ze met aandacht. Deze etiketten worden als permanente delen van uw Honda bodemfrees beschouwd. Als er een etiket loskomt of moeilijk leesbaar wordt neem dan voor vervanging contact op met een erkende Honda de handelaar.

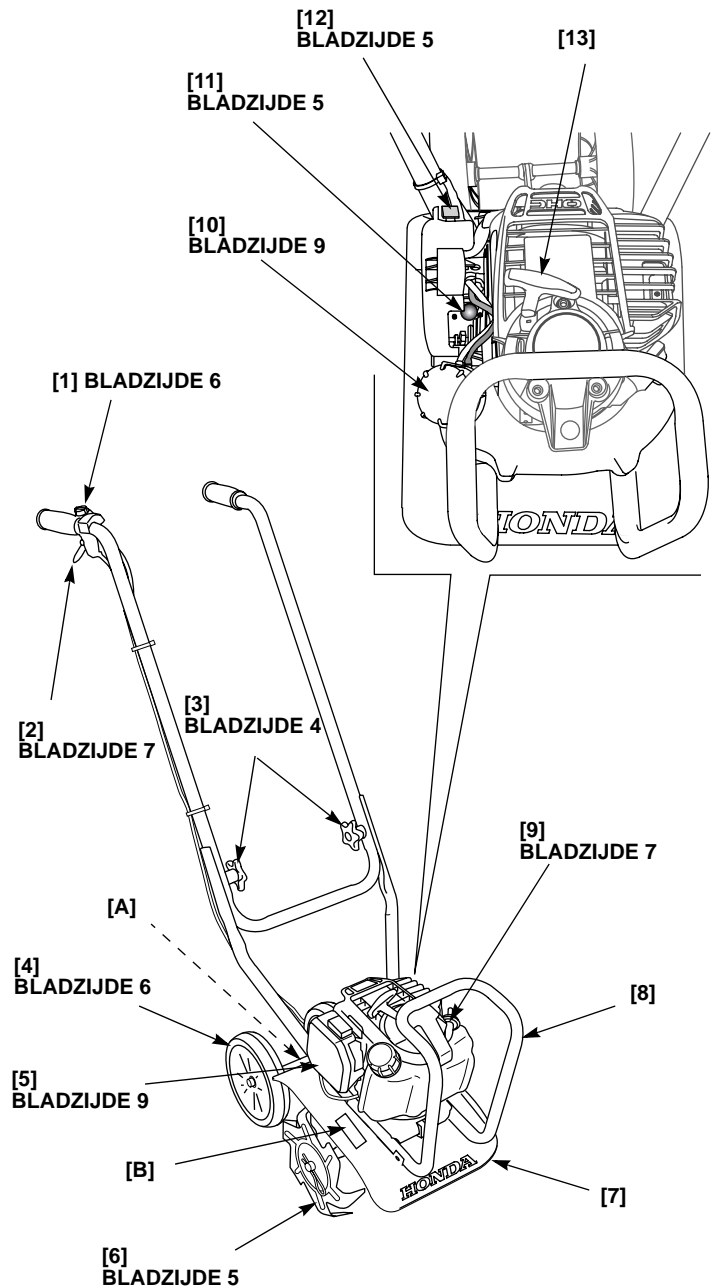
De brief	Markering	Betekenis
A		
		Zorg dat u de gebruikershandleiding hebt gelezen en de werking van alle bedieningen begrijpt alvorens de machine te gaan gebruiken.
		De motor stoot giftige koolmonoxidegas uit. Bedien de machine niet wanneer mensen - met name kinderen - of huisdieren in het werkgebied zijn.
		Contact met roterende tanden veroorzaakt ernstig letsel. Houd handen, voeten en kleding weg wanneer de motor draait.

## IDENTIFICATIEPLAATJE VAN HET PRODUCT

1. Toegestane geluid krachtniveau volgens Richtlijn 2000/EC/14.
2. Navolgingsmerk, volgens de EEC/89/392 gewijzigde Richtlijn.
3. Nominale kracht in kilowatt
4. Bouwjaar.
5. Gewicht in kilogrammen.
6. Serienummer.
7. Model.
8. Naam en adres van de fabrikant

B	
---	--

## BEDIENINGSORGANEN

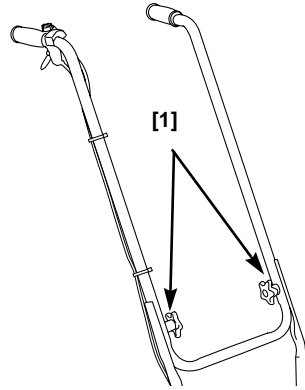


A	Veiligheidsetiket	B	Identificatieplaatje
1	Motorschakelaar	7	Tandscherm
2	Gasklephefboom	8	Draaghendel
3	Knoppen op de handgreep	9	Vuldop voor motorolie / afvoer motorolie
4	Transportwielen (sleepstang niet getoond)	10	Brandstofdop
5	Luchtfilter	11	Voedingsbol
6	Freestanden	12	Chokehefboom
		13	Greep trekstarter

# MONTAGE

## UITPAKKEN

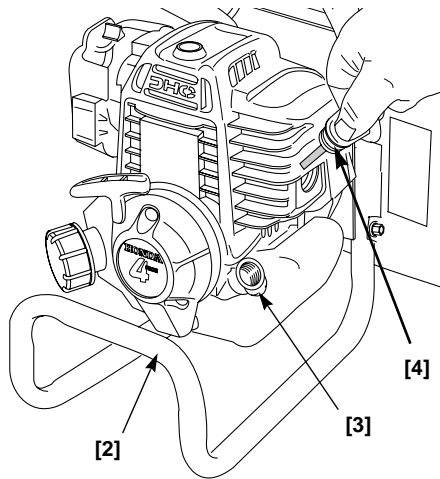
1. Haal de bodemfrees en zakken met losse onderdelen voorzichtig uit het karton.
2. Vouw de bovenste hendel van de bodemfrees open naar de bedieningsstand, zoals is weergegeven. Wees voorzichtig en klem de schakeldraden en de gasklep kabel van de motor niet.
3. Zet de hendelknoppen [1] vast om de hendel goed in de juiste bedieningsstand vast te zetten.



## OLIE TOEVOEGEN

De bodemfrees wordt van de fabriek zonder olie in de motor verscheept. Giet olie in de bodemfrees alvorens te proberen de motor te starten.

1. Kantel de bodemfrees op zijn hendels [2], zoals is weergegeven, terwijl er op een horizontaal oppervlak wordt gewerkt.
2. Verwijder de olievlulp/peilstok [4].
3. Voeg de aanbevolen olie langzaam tot aan de onderste rand van het olievlugat toe [3]. De inhoud van de olietank van de motor is klein, dus niet teveel vullen.



### MEDEDELING

*De motor met teveel of te weinig olie laten draaien kan motorschade veroorzaken.*

4. Schroef de vlulp/peilstok [4] van de olie stevig vast.

## BENZINE

Zie bladzijde 9.

## VÓÓR HET IN BEDRIJF NEMEN

Alle bedieners van de bodemfrees moeten de volgende hoofdstukken en delen lezen voordat de bodemfrees wordt gebruikt:

- **BODEMFREES VEILIGHEID** (bladzijde 2).
- **BEDIENINGSORGANEN** (bladzijde 3).
- **VÓÓR HET IN BEDRIJF NEMEN** (bladzijde 4).
- **WERKING** (bladzijde 5).
- **ONDERHOUDSSHEMA** (bladzijde 7).

## VÓÓR HET IN BEDRIJF NEMEN

### BENT U KLAAR OM DE BODEMFREES TE BEDIENEN?

U bent zelf verantwoordelijk voor uw veiligheid. Als u even de tijd neemt om zich voor te bereiden vermindert u het risico op letsel aanzienlijk.

Lees deze handleiding en zorg dat u begrijpt wat u hebt gelezen. Zorg dat u weet waar de bedieningen voor zijn en hoe u ze moet gebruiken. Maak u bekend bent met de bodemfrees en zijn werking voordat u hem gaat gebruiken. Weet wat er bij noodgevallen gedaan moet worden.

Start de motor voor uw eigen veiligheid niet in een gesloten ruimte zoals een garage.

De uitlaatgassen van uw motor bevatten giftige koolstofdioxidegassen die zich in een gesloten ruimte snel kunnen concentreren en ziektes of de dood kunnen veroorzaken.

Het dragen van beschermende kleding vermindert uw gevaar op letsel. Draag geen ruim vallende kleding, sieraden, korte broek, of sandalen en loop niet op blote voeten. Draag uw haar zodanig dat het boven de schouder zit.

Draag handschoenen, een shirt met lange mouw en een lange broek die uit zware stof is vervaardigd. Kleding dient nauw te passen en toch vrijheid van beweging te geven en dient geen koorden, banden enz. te bevatten die aan bossage of de bodemfrees kunnen blijven haken. Houd kleding dichtgeknoopt.

Draag stevige laarzen met goede teenbescherming en anti-slip zolen.

## IS UW WERKGEBIED KLAAR?

Voorwerpen die door de bodemfrees worden weggeslingerd kunnen ernstig letsel veroorzaken. Inspecteer het gebied nauwkeurig vóór het bedienen van de bodemfrees en verwijder alle voorwerpen die weggeslingerd zouden kunnen worden, of die zich in het hulpparaat van de bodemfrees zouden kunnen verwikkelen zoals, stenen, gebroken glas, spijkers, draad of touw.

Bedien de bodemfrees nooit zonder goed zicht of licht.

Zorg dat er in het gebied geen kinderen, bijstaanders en huisdieren zijn. Houd alle kinderen, bijstaanders en huisdieren ten minste 15 meter uit de buurt van de plaats waar de bodemfrees wordt bediend.

Mocht iemand u benaderen terwijl u de bodemfrees bedient, laat dan de gasklephefboom los en stop de motor.

## IS UW BODEMFREES GEREED OM TE WERKEN?

Voor uw veiligheid, en om de levensduur van uw uitrusting te maximaliseren, is het erg belangrijk om wat tijd te nemen om de conditie ervan te controleren, alvorens u de bodemfrees laat draaien. Zorg ervoor om elk gevonden probleem op te lossen, of dit door uw onderhoudsdealer te laten corrigeren, alvorens u de bodemfrees laat draaien.

## ⚠ WAARSCHUWING

Het niet naar behoren onderhouden van deze bodemfrees of het nalaten van het corrigeren van een probleem vóór gebruik, kan een defect veroorzaken waarbij u ernstig gewond kunt raken.

Voer altijd een controle uit vóór het in bedrijf nemen, vóór iedere maal dat u de maaimachine gebruikt, en herstel eventuele problemen.

## Veiligheidsinspectie

- Kijk rond de motor of er tekens zijn van benzinelekken. Veeg gemorste brandstof op alvorens de motor te starten.
- Vervang alle beschadigde onderdelen.
- Controleer of alle bevestigingsmiddelen op hun plaatsen zitten en goed zijn vastgemaakt. Draai naar behoefte vast.

## Tandeninspectie van de bodemfrees

- Zoek naar schadetekens op de tanden van de bodemfrees (of op geïnstalleerde accessoires). Vervang alle op enige wijze versleten, gebogen, geknakte, afgebrokkelde of beschadigde tanden van de bodemfrees.
- Zorg er als u een hulpstuk gebruikt voor dat dit goed geïnstalleerd is en stevig vastgezet is (zie de instructies voor het van het hulpparaat).
- Controleer of het afvalscherp goed is geïnstalleerd en in goede conditie is.

## Onderhoudinspectie

- Controleer het oliepeil (zie bladzijde 7). De motor laten lopen met een laag oliepeil kan motorschade tot gevolg hebben.
- Controleer het luchtfilter (zie bladzijde 8). Een verontreinigd luchtfilter beperkt de luchtstroom naar de carburateur, waardoor de prestatie van de motor en de bodemfrees wordt vermindert.
- Controleer de werking van de gasklep (zie bladzijde 12). De gasklep moet voor goede gasklepregeling soepel werken.
- Controleer het brandstofpeil (zie bladzijde 12). Als u met een volle tank begint hoeft u het maaien niet te onderbreken om te tanken.

# WERKING

## VOORZORGSMAATREGELEN VOOR VEILIGE BEDIENING

Raadpleeg alvorens de bodemfrees voor het eerste te bedienen, de **BELANGRIJKE VEILIGHEIDSGEGEVINGEN** op bladzijde 2 en **VÓÓR HET IN BEDRIJF NEMEN** in het hoofdstuk beginnend op bladzijde 4.

Ook als u andere bodemfreesen hebt bediend, neem de tijd om u bekend te maken met de werking van de bedieningsorganen van deze bodemfrees en het hanteren ervan.

Voor uw eigen veiligheid de motor niet starten of laten draaien in een dichte ruimte zoals een garage. De motoruitlaat bevat giftig koolmonoxidegas wat snel kan accumuleren in een dichte ruimte en kan leiden tot ziekte of de dood.

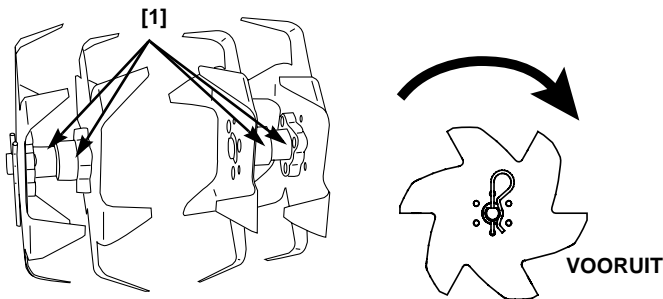
Mocht de bodemfrees beginnen te schudden of te vibreren, stop de motor dan onmiddellijk. Inspecteer de bodemfreestanden nadat deze volledig zijn gestopt, om de oorzaak van de vibratie vast te stellen. Plotselinge vibratie is een teken van een gevaarprobleem, zoals losse of beschadigde bodemfreestanden (of hulpmiddel van de bodemfrees), verborgen voorwerpen in de aarde, of de grond die te hard is om te frezen (hutselen). Bedien de bodemfrees niet totdat het probleem is gecorrigeerd.

Langere blootstelling aan vibratie kan een vibratiesyndroom veroorzaken (HAVS). Symptomen zijn het verlies van huidskleur in de handen en verdooftheid of een pijnlijke tinteling sensatie in de vingres, handen en armen. Regelmatige gebruikers van krachtapparatuur kunnen de verdooftheid of pijn spontaan voelen, op elk moment, niet alleen na het gebruiken van de apparatuur. Mochten deze symptomen zich voordoen, zie dan onmiddellijk een arts.

### Installatie Van De Tand

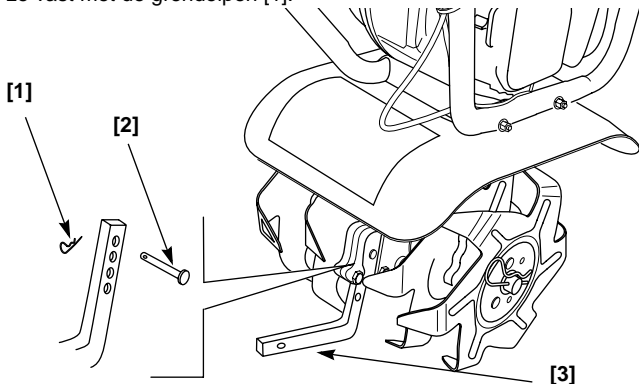
Zorg ervoor dat de tanden goed zijn geïnstalleerd met de bladen (tanden) naar binnen gebogen en de afstandstukken [1] voor de tanden naar elkaar gericht.

Gezien van de voorkant .



### Installatie Van De Sleepstang

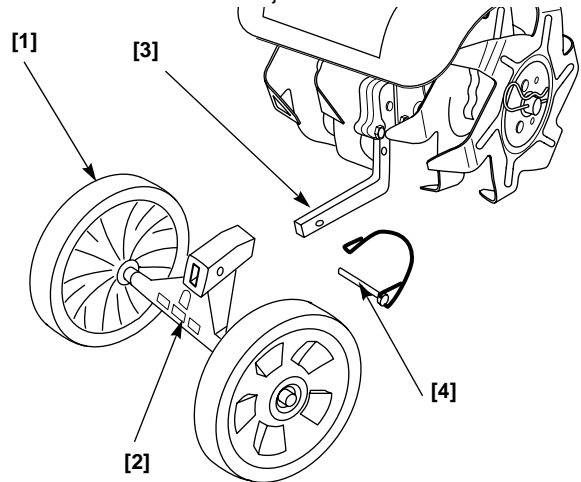
1. Zorg ervoor dat de motor is uitgeschakeld (OFF) alvorens de sleepstang te installeren.
2. Verwijder de vergrendelpen [1] en de trekhaakpen [2].
3. Monteer de trekstang [3] naar achteren gedraaid. Stel de hoogte in op één van de 4 hoogtestanden en breng de vorkpen [2] van 6 x 25 mm aan. Zet ze vast met de grendelpen [1].



Monteer als u klaar bent met de grondbewerking de transportwielen terug op de trekstang.

### De Bodemfrees Verplaatsen

Verplaats de bodemfrees niet terwijl de motor draait.



De grondbewerker heeft transportwielen voor een gemakkelijke verplaatsing naar en van de werkplaats. Installeer de transportwielen [1] door de wielmontage [2] op de trekstang te steken [3]. Zet ze vast met de vorkgrendelpen [4].

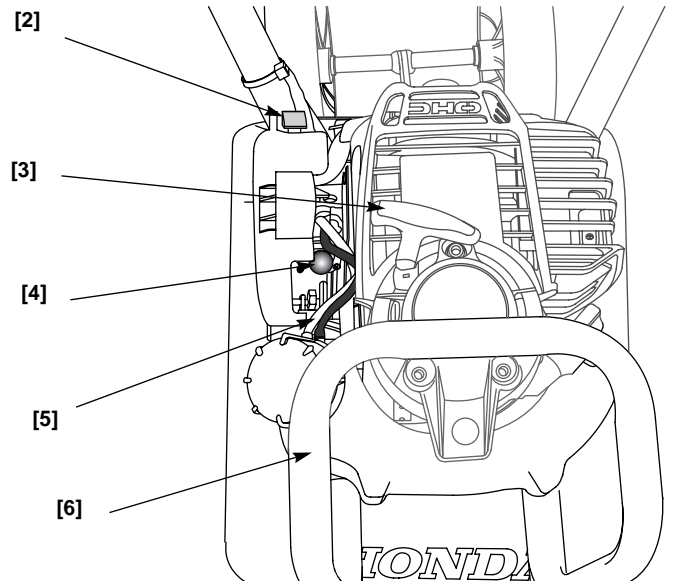
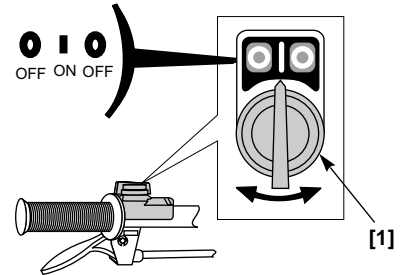
Zie **WERKING VAN DE BODEMFREES** voor meer informatie (bladzijde 6).

Verwijder voor u de grond bewerkt de transportwielen van de trekstang.

### DE MOTOR STARTEN

1. Schuif de stopschakelaar [1] van de motor naar de ON (AAN) stand.
2. Beweeg de chokehefboom [2] omhoog naar de GESLOTEN (CLOSED) (N) stand.

Laat de chokehefboom omlaag, in de OPEN stand, om een warme motor te starten



3. Druk herhaaldelijk op de voedingsbol [4] totdat brandstof kan worden waargenomen in de doorzichtige plastic brandstof retourbuis [5] om een koude motor te starten of na het vullen met brandstof van een motor waarvan de brandstof is verbruikt.

Het is niet nodig om op de voedingsbol te drukken om een warme motor opnieuw te starten.

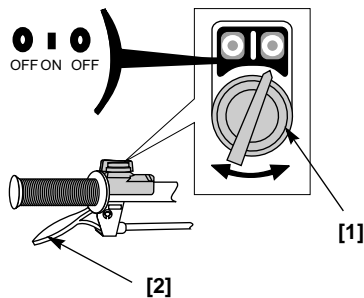
- Plaats uw linkerhand op de draaghendel [6] en houd deze stevig vast. Zorg ervoor dat uw voeten weg van de tanden van de bodemfrees zijn. Trek met uw rechterhand licht aan de trekstarterhandgreep [3] tot u weerstand voelt en trek vervolgens flink hard. Breng de trekstarterhandgreep langzaam terug.
- Indien de chokehefboom naar de GESLOTEN (CLOSED) (E) stand was bewogen, beweeg deze dan geleidelijk aan naar de OPEN stand terwijl de motor warm wordt.

Laat de motor voor een poosje warm worden nadat de motor koud was gestart.

De bodemfrees dient niet rond te draaien wanneer de motor stationair draait. Mocht er tijdens het stationair draaien rotatie zijn, stel de snelheid van het stationair draaien dan bij alvorens de bodemfrees te gebruiken.

## DE MOTOR STOPPEN

- Laat de gasklephefboom los [2].
- Schuif de stopschakelaar [1] van de motor naar de UIT (OFF) stand.



## WERKING VAN DE BODEMFREES

De grondbewerker is ontworpen voor gebruik met de trekstang voor diepteregeling in voorwaartse richting, of zonder trekstang voor cultivering.

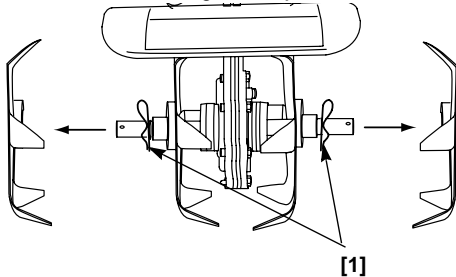
### Cultiveren zonder de trekstang

Om te cultiveren moet de trekstang verwijderd worden en moet de grondbewerker herhaaldelijk voorwaarts/achterwaarts verplaatst worden. Zo kunnen de tanden in beide richtingen graven.

Houd ermee rekening dat de grondbewerker mogelijk moeilijk te besturen is zonder de trekstang.

### Nauw cultiveren

De twee buitenste tanden kunnen worden verwijderd om u een nauwere cultiveerbreedte te geven. Deze breedte is ongeveer 12,7 cm. Dit stelt u in staat om tussen planten te komen die erg dicht bij elkaar staan.



Trek de vergrendelpennen [1] uit de gaten in de einden van de tandenas om de twee buitenste tanden te verwijderen. Schuif de buitenste set tanden van de tandenas af. Zet de binnenste set tanden op de tandenas vast door de vergrendelpennen [1] in de binnenste set gaten voor de vergrendelpennen te plaatsen.

### Grondbewerking met de trekstang

- Monteer de trekstang [3] en stel de bewerkingsdiepte in door de trekstang omhoog of omlaag te verplaatsen in één van de 4 hoogtestanden (bladzijde 5).

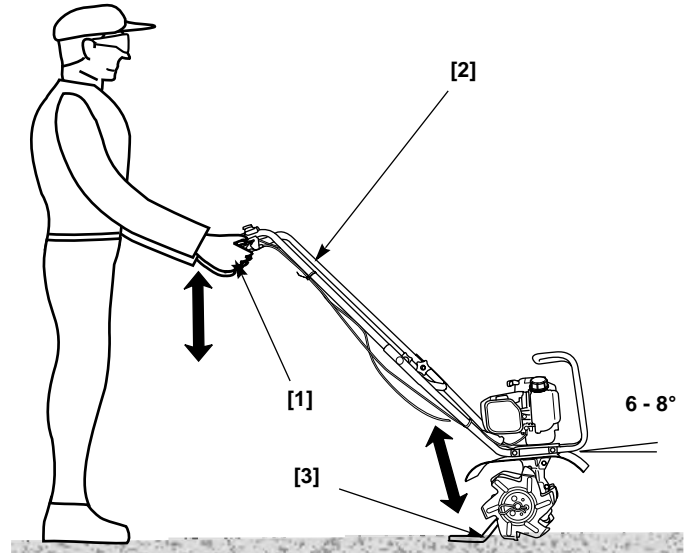
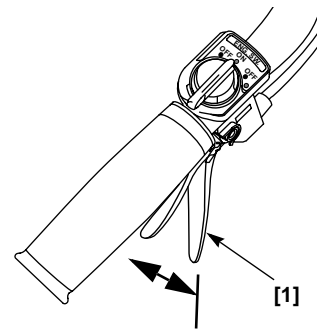
De ideale hoogte van de sleepstang hangt af van het type aarde dat wordt gefreesd, en van de condities van de aarde op het moment van het frezen. Over het algemeen dient de sleepstang zo te worden bijgesteld dat de bodemfrees iets naar achteren staat.

- Start de motor (bladzijde 5).

- Kiep de bodemfrees naar achteren totdat de tanden van de grond af zijn. Knijp de gasklephefboom [1] tot de volle snelheidspositie in (hefboom strak tegen de greep of hendel).

- Breng de voorkant van de bodemfrees naar beneden totdat de tanden in de grond beginnen te graven.

- Breng de handgreep [2] iets naar beneden zodat de voorkant van de bodemfrees ongeveer 6 - 8° is opgeheven. Houd de bodemfrees onder deze hoek terwijl u de grond freest, om het maximale voordeel van de bodemfrees te krijgen.



## Bedieningstips

- Indien de bodemfrees de neiging heeft snel naar voren te gaan, druk dan op de handgrepen [2] naar beneden om de sleepstang [3] de grond in te laten dringen en de voorwaartse beweging van de bodemfrees te verlagen. Blijf naar beneden drukken totdat de tanden van de bodemfrees tot op een gewenste diepte zijn gekomen die het hanteren van de bodemfrees gemakkelijk maken.
- Indien de tanden in de aarde grijpen maar de bodemfrees beweegt zich niet naar voren, verminder dan de druk op de hendels [1] en beweeg de hendels van de ene naar de andere kant. Mocht de bodemfrees nog steeds dieper ingrijpen, maar zich niet naar voren bewegen, breng de sleepstang [3] dan één gat omhoog.
- Druk tijdens het draaien de hendels naar beneden om het gewicht van de bodemfrees naar de achterkant te brengen, dit maakt het draaien gemakkelijker.

## UW BODEMFREES ONDERHOUDEN

Goed onderhoud is essentieel voor een veilige, economische en probleemloze werking. Tevens draagt dit bij aan het verminderen van luchtvervuiling.

### ⚠ WAARSCHUWING

Het onjuist onderhouden van deze bodemfrees of het falen een probleem vóór het draaien te corrigeren kan een storing veroorzaken waardoor u ernstig letsel kunt oplopen of wordt gedood.

Volg altijd de aanbevelingen voor inspectie en onderhoud en volg de schema's in deze gebruikershandleiding

Om u te helpen op juiste wijze zorg te dragen voor uw bodemfrees, staan er op de volgende bladzijden een onderhoudsschema, procedures voor routine-inspectie, en eenvoudig onderhoud met gewoon handgereedschap. Andere onderhoudstaken, die moeilijker zijn of speciaal gereedschap behoeven, kunnen het best door vaklui worden uitgevoerd en worden normaliter door een Honda onderhoudsmonteur of andere bevoegd technicus uitgevoerd.

Het onderhoudsschema heeft betrekking op normale bedrijfscondities. Als u uw bodemfrees onder zware omstandigheden gebruikt, zoals bij aanhoudende zware belasting of hoge temperaturen, of als u de machine gebruikt in abnormaal natte of stoffige omstandigheden, raadpleeg dan uw onderhoudsdealer voor aanbevelingen over uw persoonlijke behoeften en gebruik.

Vergeet niet dat uw erkende Honda onderhoudsdealer uw bodemfrees het beste kent en dat de dealer volledig is uitgerust om de bodemfrees te onderhouden en te repareren.

Onthoud dat de Honda-dealer het best bekend is met de maaier en volledig is toegerust voor onderhoud en reparatie ervan.

Gebruik alleen nieuwe, originele Honda-onderdelen of onderdelen van vergelijkbare kwaliteit voor reparatie en vervanging, teneinde de hoogste betrouwbaarheid te waarborgen.

## ONDERHOUDSVEILIGHEID

Hieronder vindt u een aantal van de belangrijkste veiligheidsmaatregelen. We kunnen u echter niet waarschuwen tegen elk mogelijk gevaar dat kan voorkomen tijdens het plegen van onderhoud. Alleen u kunt beslissen of u een bepaald karwei al dan niet wilt uitvoeren.

### ⚠ WAARSCHUWING

Het niet opvolgen van de onderhoudsinstructies en veiligheidsmaatregelen kan ernstig letsel of de dood tot gevolg hebben.

Volg altijd de procedures en voorzorgsmaatregelen in de gebruikershandleiding.

## Veiligheidsmaatregelen

- Zorg ervoor dat de motor is uitgeschakeld alvorens u met onderhoud of reparatie begint. Hiermee worden verschillende potentiële gevaren uitgesloten:
  - Koolmonoxidevergiftiging door de uitlaat van de motor.** Zorg dat er voldoende ventilatie is tijdens het laten draaien van de motor.
  - Brandwonden door hete onderdelen.** Laat de motor en het uitlaatsysteem afkoelen voor u ze aanraakt.
  - Letsel door bewegende onderdelen.** Laat de motor niet lopen tenzij u daartoe instructies krijgt.
- Lees de instructies voordat u begint, en zorg ervoor dat u de benodigde gereedschappen en vaardigheden hebt.
- Om het risico op brand of explosie te beperken, dient u voorzichtig te zijn als u met benzine werkt. Gebruik alleen een niet ontvlambaar oplosmiddel en geen benzine voor het reinigen van onderdelen. Houd sigaretten, vonken en vlammen uit de buurt van de onderdelen die met brandstof te maken hebben.

## ONDERHOUDSSHEMA

Interval	Onderdeel
Voor ieder gebruik	Motorolie: Controleren (bladzijde 7) Luchtfilter: Controleren (bladzijde 8) Gasklep kabel: Controleren (bladzijde 9) Moeren en bouten: Controleren
Eerste maand of 10 uur	Motorolie: Verversen (bladzijde 8)

Interval	Onderdeel
Elke 1 maanden of 10 uur	Luchtfilter: Reinigen <sup>2</sup> (bladzijde 9)
Elke 3 maanden of 25 uur	Smeer voor de versnelling: Controleren (bladzijde 10)
Elke 6 maanden of 50 uur	Motorolie: Verversen <sup>2</sup> (bladzijde 8) Koelvinnen: Controleren (bladzijde 9) Koppelingschoenen: Controleren <sup>3</sup>
Elk jaar of 100 uur	Motorolie: Verversen <sup>2</sup> (bladzijde 8) Bougie: Controleren (bladzijde 9) Brandstoftank: Controleren (bladzijde 10) Brandstoffilter: Controleren (bladzijde 10)
Elke 2 jaar of Na elke 300 uur	Bougie: Vervangen (bladzijde 9) Klepspel: Controleren-Afstellen <sup>3</sup> Stationaire snelheid: Controleren-Afstellen <sup>3</sup> Verbrandingskamer: Reinigen <sup>3</sup> Brandstofslangen: Controleren (bladzijde 12)

- Registreer de bedrijfsuren om de juiste tussentijden voor onderhoud te bepalen.
- Pleeg meer onderhoud wanneer gebruik in stoffige gebieden plaatsvindt.
- Deze items dienen door uw service dealer te worden onderhouden, behalve als u het juiste gereedschap hebt en u bent mechanisch vakkundig. Raadpleeg de Honda-werkplaatshandleiding voor onderhoudsprocedures.

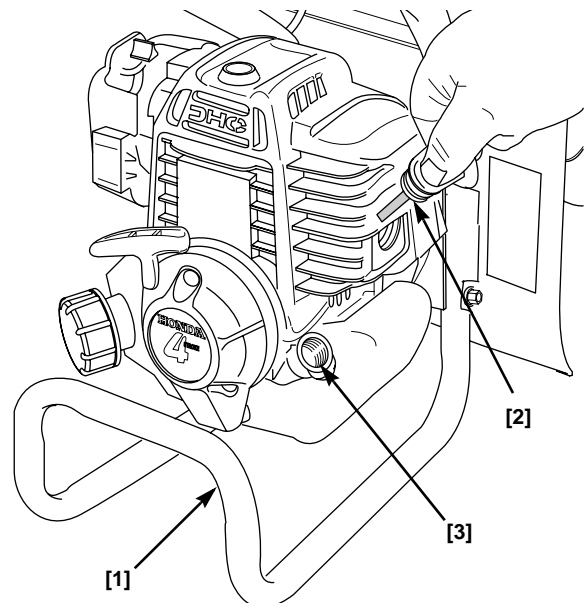
Nalaten dit onderhoudsschema op te volgen kan storingen tot gevolg hebben die niet door de garantie worden gedekt.

## MOTOR

### Controle motoroliepeil

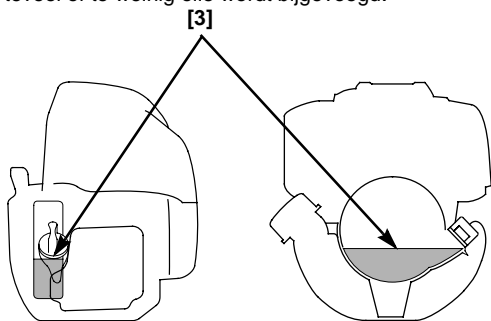
Controleer het oliepeil van de motor vóór elk gebruik, of elke 10 uur indien continu bediend. Plaats de bodemfrees op een horizontaal oppervlak met de motor uitgeschakeld terwijl deze rechtop staat.

- Kantel de bodemfrees op zijn draaghendel [1] zoals is weergegeven.
- Verwijder de olievuldop/peilstok [2] en veeg deze schoon.



- Steek de peilstok in en verwijder deze **zonder de peilstok in de vulopening te schroeven**. Controleer het oliepeil dat wordt aangegeven op de peilstok.

- Mocht het oliepeil laag zijn, vul de olie dan met de aanbevolen olie bij tot de rand van de vulopening [3]. Vermijd een over- of ondervulling, want de oliecapaciteit is klein. Zorg ervoor dat de motor horizontaal staat om te vermijden dat er teveel of te weinig olie wordt bijgevoegd.



### MEDEDELING

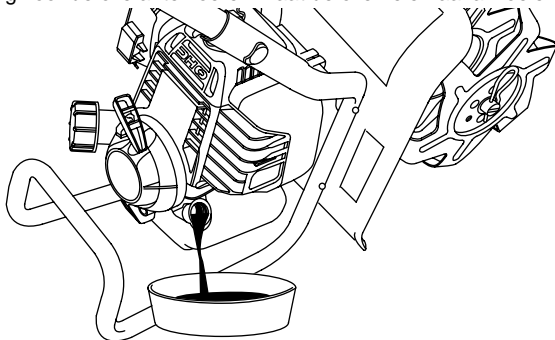
De motor met teveel of te weinig olie laten draaien kan motorschade veroorzaken.

- Schroef de vuldop/peilstok van de olie stevig vast.

### Verversen van de motorolie

Tap de olie af terwijl de motor warm is. Warme olie tapt gemakkelijk en volledig af.

- Zet een geschikte container onder de motor om de gebruikte olie op te vangen.
- Verwijder de olieuldop/peilstok.
- Kantel de bodemfrees om de gebruikte olie door de opening van de vulopening voor de olie af te voeren. Laat de olie helemaal afvloeien.



Voer gebruikte olie op een met het milieu verenigbare manier af. We suggereren dat u voor terugwinning gebruikte olie in een gesloten container naar uw plaatselijke recyclingcentrum of benzinstation brengt. Gooi het niet in de afval en giet het niet op de grond of door een afvoer.

- Met de motor op een horizontaal oppervlak en steunend op de hendels, vul tot de rand van de vulopening voor olie met de aanbevolen olie. Zie de aanbevelingen voor olie hieronder. Niet teveel vullen.
- Schroef de vuldop/peilstok stevig vast.

### Aanbevelingen voor motorolie

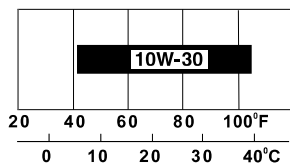
Zet de motor uit en plaats de maaier op een vlakke ondergrond als u het oliepeil gaat controleren.

Gebruik alleen olie voor viertaktmotoren met de aanduiding SH of vergelijkbare mengsels met een hoog detergensgehalte. Gebruik olie met een viscositeit die geschikt is voor de gemiddelde buitentemperatuur.

SAE 10W-30 wordt aanbevolen voor algemeen gebruik.

### MEDEDELING

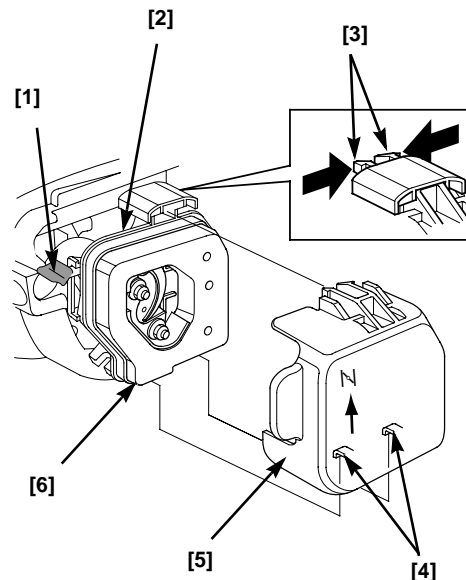
- Starten van de motor bij een laag oliepeil kan de motor beschadigen.
- Gebruik van olie met een laag detergensgehalte kan de levensduur van de motor verkorten, en gebruik van tweetaktmengsels kan de motor beschadigen.



OMGEVINGSTEMPERATUUR

### Controle van het luchtfilter

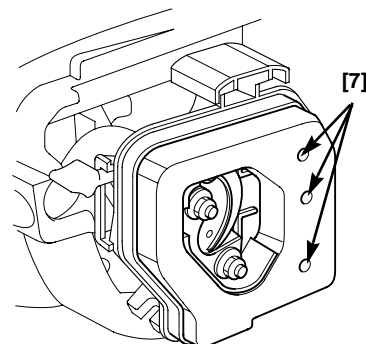
- Beweeg de chokhendel [1] naar de GESLOTEN (CLOSED) (N) stand om te voorkomen dat vuil de motor binnengaat.
- Knijp de bovenste lip [3] van het luchtfilter samen boven op de bedekking van het luchtfilter [5] om het van zijn klem vrij te maken, flip de bedekking vervolgens naar beneden om deze te verwijderen.
- Controleer of de luchtfilter [6] schoon, goed gesmeerd en in goede staat is.
- Mocht het filter vuil zijn, reinig het dan zoals dit staat beschreven in *Reinigen van het luchtfilter*. Vervang het luchtfilter als het beschadigd is.



### MEDEDELING

Door de motor zonder luchtfilter te laten draaien, of met een beschadigd luchtfilter, kan er vuil in de motor komen waardoor er snelle motorslijtage wordt veroorzaakt. Dit soort schade wordt niet gedekt door de Beperkte Garantie van de Distributeur.

- Lijn het luchtfilter [6] uit met de basis van het luchtfilter [2] zoals is weergegeven. Installeer het luchtfilter door de drie basispluggen van de luchtreiniger in de drie gaten van het luchtfilter te plaatsen [7]. Schuif het luchtfilter [6] over de pluggen totdat het filter vlak tegen de basis van de luchtreiniger zit.



### MEDEDELING

Een onjuist geïnstalleerd luchtfilter laat vuil naar de motor door, waardoor snelle motorslijtage wordt veroorzaakt. Zorg ervoor dat het luchtfilter juist is geïnstalleerd en vlak tegen de basis van de luchtreiniger zit, alvorens de bedekking van de luchtreiniger te installeren.

- Installeer de bedekking van de luchtreiniger [5] opnieuw door de tweede onderste lippen [4] in de onderkant van de bedekking [5] te haken en de bovenste lip [3] op zijn plaats te laten klikken.

### Reiniging van het luchtfilter

Een verontreinigd luchtfilter beperkt de luchtstroom naar de carburateur, waardoor het motorvermogen wordt verminderd. Mocht u de motor in erg stoffige gebieden bedienen en gebruiken, reinig het luchtfilter dan na elk tanken.

- Verwijder het luchtfilter.



- Reinig het luchtfilter in warm zeepwater [1]. Spoel het filter af en laat het grondig drogen [2]. Of, reinig in onbrandbare oplossing (solvent) en laat drogen.
- Doop het luchtfilter in schone motorolie [3] en knijp alle de overtollige olie [4] uit. Het is moeilijk om de motor te starten of de motor rookt wanneer deze wordt gestart als er teveel olie in het luchtfilter zit.

### MEDEDELING

Door de motor met een droog luchtfilter te laten draaien kan stof de motor binnenkomen, waardoor motorschade wordt veroorzaakt. Het luchtfilter moet na het reinigen geolied worden.

- Veeg vuil met een vochtige doek van de basis van de luchtreiniger en het deksel. Wees voorzichtig en voorkom dat vuil de carburator binnengaat.
- Zet het luchtfilter en het deksel van het luchtfilter weer terug.

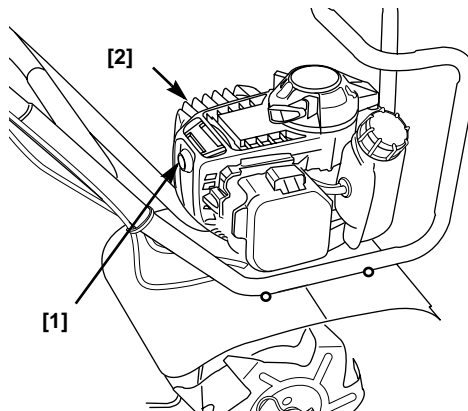
## Onderhoud bougie

Aanbevolen bougie: NGK - CMR5H

### MEDEDELING

Verkeerde bougies kunnen motorschade veroorzaken.

- Draai de niet-verwijderbare 5 mm zeskantbout [1] met een 4 mm steeksleutel los, verwijder vervolgens de bedekking van de ventilator [2].
- Verwijder de bougiedop [3] en verwijder mogelijk vuil van het gebied rond de bougie.
- Verwijder de bougie [4] met een bougiesleutel van 16 mm.

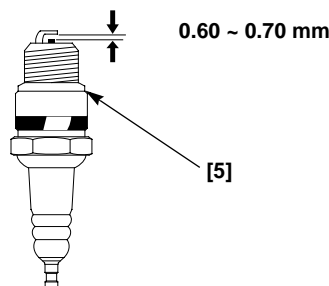
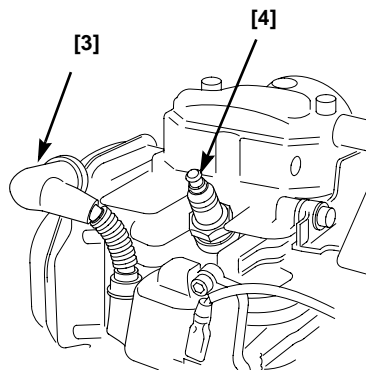


- Inspecteer de bougie. Vervang de bougie als de elektroden versleten zijn, of als de isolator gebarsten, gescheurd, beschadigd of vuil is.
- Meet de opening van de elektrode van de bougie met een passende ijkmaat.

**Bougieopening:  
0,60 ~ 0,70 mm**

Stel waar nodig de opening bij door de aan de zijkant bevestigde elektrode [5] voorzichtig te buigen.

- Zorg ervoor dat de afdichtende sluitring [6] is bevestigd en installeer de bougie voorzichtig met de hand om het beschadigen van de schroefdraad te voorkomen.
- Draai de bougie, nadat deze is ingeschroefd, met een bougiesleutel van 16 mm vast om de sluitring samen te drukken.



Indien er een gebruikte bougie opnieuw wordt geïnstalleerd draai 1/8 ~ 1/4 slag vast nadat de bougie met de hand stevig is ingedraaid. Indien er een nieuwe bougie wordt geïnstalleerd, draai deze dan met een 1/2 slag goed vast nadat de bougie met de hand is vastgedraaid.

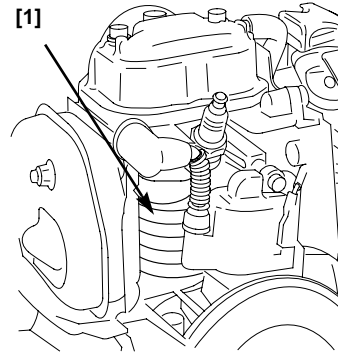
Een losse bougie kan oververhitten en de motor beschadigen. Het te strak aandraaien van de bougie kan de schroefdraad in de cilinderkop beschadigen.

- Bevestig de bougiedop [3].
- Installeer de bedekking van de ventilator [2], en draai de zeskantbout van 5 mm [1] goed vast.

## Inspectie koelventilator

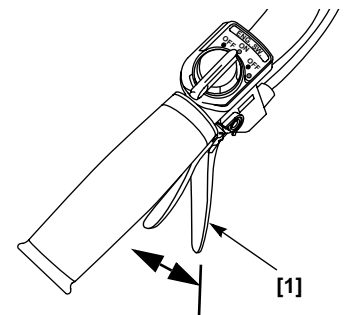
Inspecteer de koelvinnen van de motor [1]. U dient al het vuil te verwijderen mocht lucht worden belet zich over de koelvinnen te bewegen.

- Draai de zeskantbout van 5 mm los, en vervolgens verwijder de bedekking van de ventilator.
- Verwijder al het vuil van de koelvinnen.
- Installeer de bedekking van de ventilator en draai de zeskantbout van 5 mm goed vast.



## Inspectie gasklepkel

Controleer of de trigger van de gasklep [1] soepel werkt, juist vrijkomt, en de gasklepkel niet beschadigd is. Mocht er zichtbare schade zijn, of als de gasklephefboom niet soepel werkt of vrijkomt, breng uw bodemfrees dan naar uw erkende Honda onderhoudsdealer.



## Bijstelling carburateur

Een tachometer is nodig om het stationair draaien bij te stellen. Mocht u geen tachometer hebben, breng dan uw bodemfrees naar een erkende Honda onderhoudsdealer om het bijstellen van het stationair draaien uit te laten voeren.

- Start de motor buiten en laat deze opwarmen tot de normale bedrijfstemperatuur.
- Draai de stopschroef van de gasklep [1] om stabiel stationair draaien te verkrijgen, onder de snelheid waarbij de tanden van de bodemfrees beginnen te draaien.

**Standaard stationaire  
snelheid: 3100 ± 200 rpm**

## Benzine

Deze motor is gecertificeerd voor werking op loodvrije benzine, met een research-octaangehalte van 91 of hoger.

Zorg dat de motor uit staat en dat er voldoende ventilatie is als u benzine bijvult. Als de motor heeft gelopen, laat u hem eerst afkoelen. Vul de benzine nooit bij in een ruimte waar benzinedampen kunnen ontbranden door open vuur of vonken.

U mag normale loodvrije benzine gebruiken met maximaal 10% ethanol (E10) of 5% methanol van de inhoud. Daarnaast moet methanol cosolvents en corrosievertragers bevatten. Gebruik van benzine met hogere percentages

ethanol of methanol dan hier aangegeven, kunnen problemen veroorzaken met starten en/of de rijprestaties. Tevens kan het de metalen, rubber en plastic onderdelen van het brandstofsysteem beschadigen. Beschadiging van de motor en problemen met rijprestaties die het resultaat zijn van gebruik van benzine met een percentage ethanol of methanol dat groter is dan hier aangegeven, vallen niet onder de garantie.

Gelieve als uw apparaat gebruikt zal worden op occasionele of periodieke basis het onderdeel brandstof te raadplegen in het hoofdstuk BEWARING (bladzijde 11), voor aanvullende informatie met betrekking tot de kwaliteitsafname van brandstof.

## ⚠ WAARSCHUWING

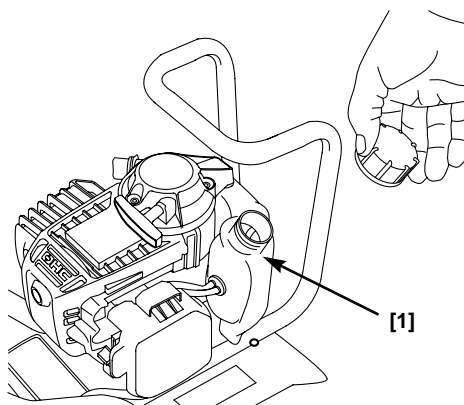
Benzine is licht ontvlambaar en explosief.

Bij het hanteren van brandstof is het risico van brandwonden of zwaar letsel zeer groot.

- Zet de motor af en houd hem buiten het bereik van hitte, vonken en open vuur.
- Hanteer brandstof uitsluitend buitenshuis.
- Dweil gemorste benzine onmiddellijk op.

Het is mogelijk dat de motor bij zware belasting licht "klopt" of "pingelt". Dit is geen reden tot zorg.

1. Plaats de bodemfrees op horizontale grond als er brandstof getankt moet worden. Verwijder de brandstoftankdop [1]
2. Vul de tank tot aan de onderkant van de vulhals [2] met benzine. Vul voorzichtig bij om morsen van brandstof te voorkomen.
3. Na het bijvullen (tanken) de brandstofdop stevig dichtdraaien.



Ga ten minste 3 meter uit de buurt van de locatie van de brandstofbron alvorens de motor te starten.

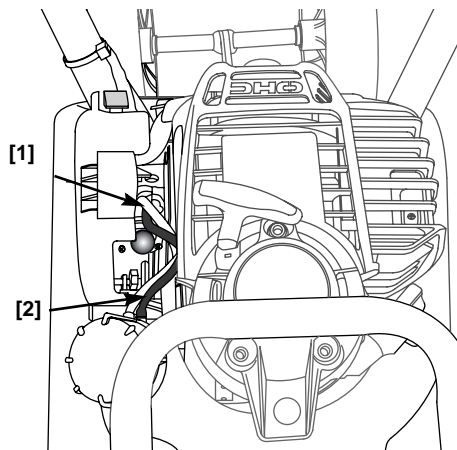
## MEDEDELING

*Brandstof kan verf en plastic beschadigen. Wees voorzichtig dat u bij het vullen van uw tank geen brandstof morst. Beschadiging door gemorste brandstof wordt niet gedekt door de Beperkte garantie van de distributeur.*

## Inspectie brandstofbuis

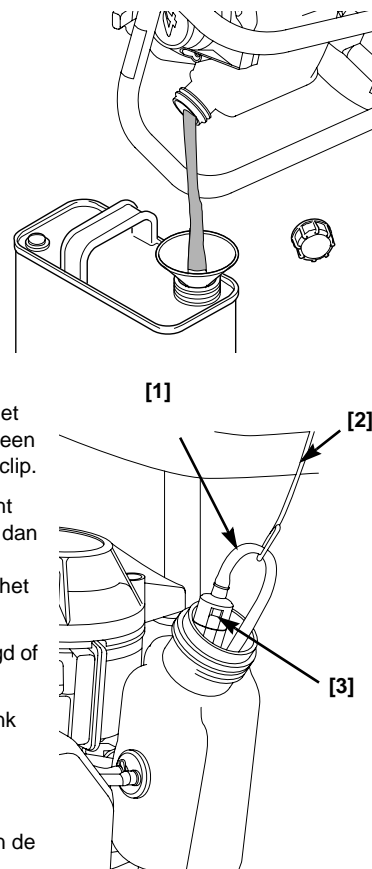
Controleer de doorzichtige brandstof retour [1] en zwarte toevoerslangen [2], en vervang elke beschadigde, gescheurde of lekkende slang (buis)..

Raadpleeg de Honda werkplaatshandleiding voor instructies voor het vervangen van slangen, of breng de bodemfrees naar een erkende Honda onderhoudsdealer.



## Reiniging van het brandstoffilter en -tank

1. Verwijder de dop van de brandstoftank.
2. Kantel de bodemfrees zoals is weergegeven en laat de brandstoftank leeg lopen in een goedgekeurde container voor benzine. Gebruik een trechter om het morsen van benzine te vermijden.
3. Trek het brandstoffilter [3] door de vulhals voor brandstof uit, door de zwarte brandstof toevoerbuis [1] met een stuk draad [2] te haken, zoals een gedeeltelijk recht gemaakte paper clip.
4. Inspecteer het brandstoffilter. Mocht het brandstoffilter vuil zijn, was het dan met een onbrandbare oplossing (solvent). Wees voorzichtig zodat het filter niet wordt beschadigd.
5. Vervang het filter als het beschadigd of erg vuil is.
6. Spoel bezinksel uit de brandstoftank met een onbrandbare oplossing (solvent).
7. Steek het brandstoffilter [3] in de brandstoftank en plaats de dop van de brandstoftank weer terug.

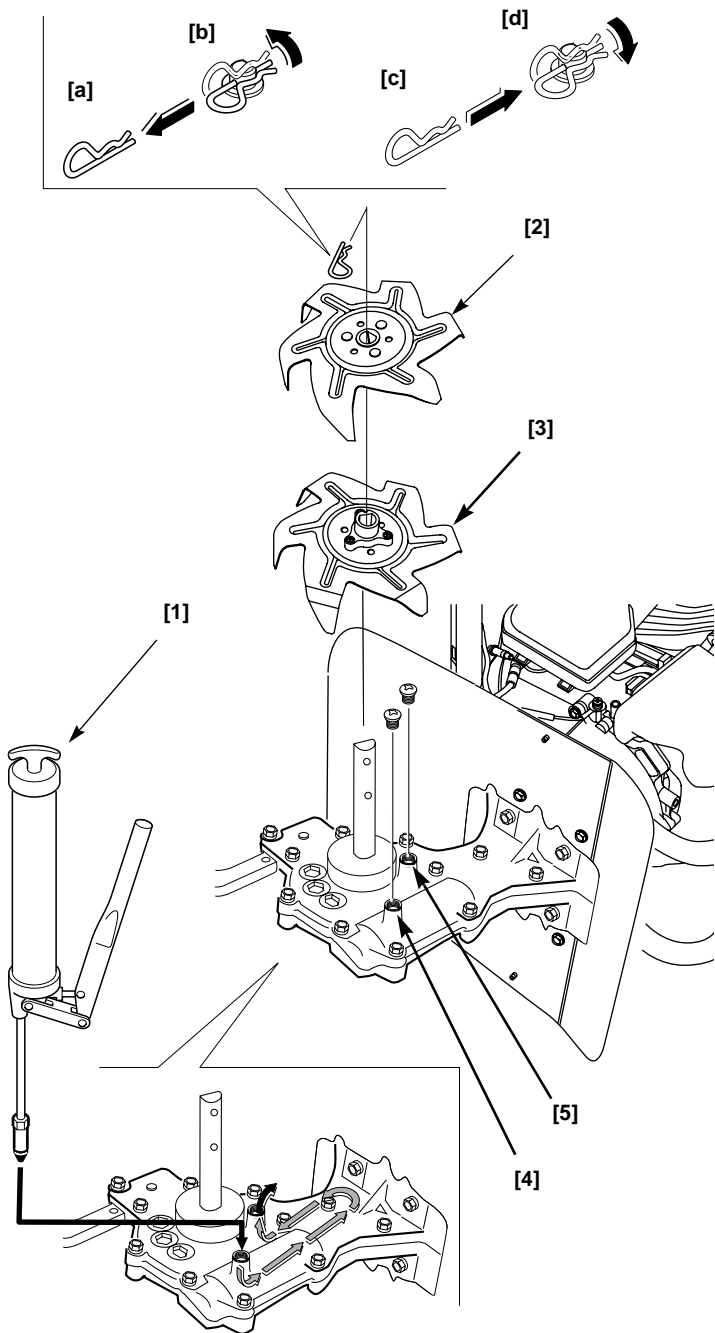


## SMERING VERSNELLING

De versnelling is op de fabriek vooraf gesmeerd.

Aan het begin van elk seizoen voor het frezen, of na elke 25 gebruiksuren tijdens het seizoen, dient de versnelling met smeer te worden gevuld. Smeer voor vervanging dient een hoog kwalitatieve, op petroleum gebaseerde NLGI No. 2 smeer voor algemeen gebruik te zijn, gewoonlijk verkrijgbaar in wegwerptubes in de meeste ijzer- of hobbywinkels of in winkels voor auto-onderdelen.

1. Zet de bodemfrees op zijn linkerkant, zoals is weergegeven.
2. Verwijder de vergrendelpen uit de tandenas aan de rechterkant door deze OMHOOG (UP) [a] te draaien en de vergrendelpen UIT (OUT) [b] te trekken, zoals is weergegeven. Verwijder de buitenste [2] en binnenste [3] tanden aan de rechterkant terwijl er zware handschoenen worden gedragen.
3. Verwijder de schroef uit het vul- en ventilatiegat uit de poorten [4] en [5] van de versnelling.
4. Vul de versnelling met een smeerpistool [1] of met een smeeraanbrenger bij de schroefopening van het vulgat. Druk het pistool of de aanbrenger tegen de opening om de spuit van het pistool of de aanbrenger tegen de verhevenheid van het gietstuk af te dichten. Breng smeer aan totdat smeer uit het bovenste lucht ventilatiegat komt [5].
5. Schroef de schroeven voor luchtventilatie en het vulgat weer op hun plaats in poorten [4] en [5].
6. Reinig de tandenas en breng een paar druppels olie op de tandenas aan alvorens de tanden aan te brengen.
7. Draag zware handschoenen en breng de tanden opnieuw aan in omgekeerde volgorde van de verwijdering.
8. Breng de vergrendelpen aan door de ronde kant van het gat in de tandenas, draai deze vervolgens om om hem op zijn plaats vast te zetten.



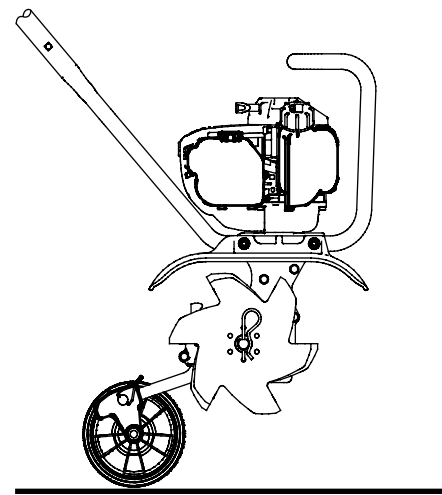
## TRANSPORTEREN

### Vóór het laden

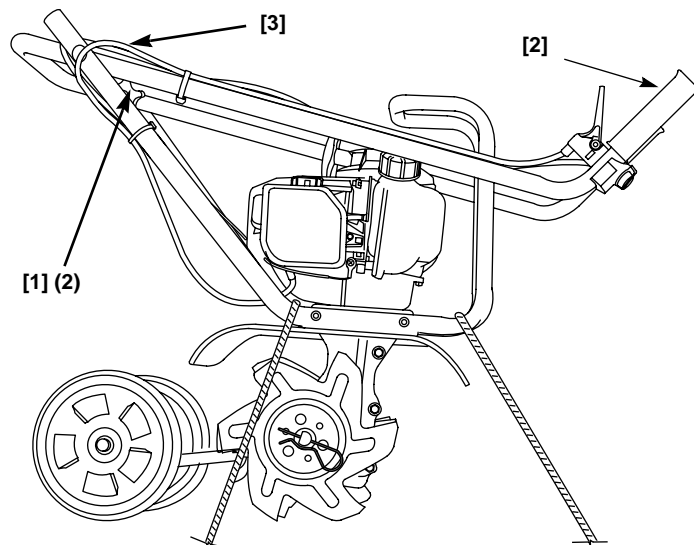
Laat, als de motor heeft gedraaid, deze minstens 15 minuten afkoelen voordat u de bodemfrees in het transportvoertuig laadt. Een hete motor en heet uitlaatsysteem kunnen brandwonden veroorzaken en sommige materialen doen ontbranden.

1. Zet de motorschakelaar in de stand UIT (OFF).
2. Zorg ervoor dat de brandstofdop goed is vastgedraaid.

3. Monteer de wielen in de vervoerstand voor een grotere ruimte boven de grond en een vlotte verplaatsing.



### Laden



Maak, indien nodig, de hendelknoppen [1] los, zodat de bovenste hendel [2] van de bodemfrees naar voren over de motor kan worden gebracht. Wees voorzichtig zodat de gasklep kabel en de draad van de motorschakelaar [3] niet geklemd of gebogen worden wanneer de bovenste hendel wordt gevouwen. Zet de bodemfrees vast door de onderste hendels net voor en achter de motor vast te binden.

## OPSLAG

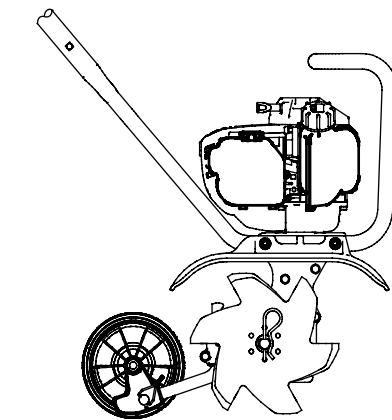
### VOORBEREIDING VOOR OPSLAG

Juiste opslag is essentieel om uw bodemfrees probleemvrij te houden en hem er goed uit te laten zien. De volgende stappen helpen om te voorkomen dat roest en aantasting de functies en het aanzien van uw bodemfrees schaden en ertoe bijdragen dat de motor gemakkelijker start wanneer u hem weer gebruikt.

Monteer de wielen in de bewaarstand om de cultivator in rechtopstand te kunnen bewaren.

### Reinigen

1. Was de bodemfrees met inbegrip van het gebied rond de tanden van de bodemfrees.
2. Was de motor met de hand en wees voorzichtig dat er geen water in het luchtfilter komt.



## MEDEDELING

Een tuinslang of hogedrukspuit kan water het luchtfilter in drukken. Water in het luchtfilter zal door het filter worden geabsorbeerd en de carburateur of motor binnengaan, wat schade veroorzaakt.

- Water op een hete motor kan schade veroorzaken. Laat voor het wassen de motor minstens een half uur afkoelen als deze heeft gedraaid.
- Als u een tuinslang of hogedrukspuit gebruikt om de bodemfrees te reinigen, wees dan voorzichtig en zorg dat er geen water in de bedieningsorganen of kabels komt en nergens in de buurt van het luchtfilter van de motor of de opening van de geluiddemper.
- Droog na het wassen alle toegankelijke oppervlakken van de bodemfrees.
- Start de motor buitenshuis en laat deze draaien totdat de motor normale bedrijfstemperatuur bereikt om al het water te laten verdampen dat zich nog op de motor kan bevinden.
- Stop de motor en laat hem afkoelen.
- Als de bodemfrees schoon en droog is, werkt u eventueel beschadigde plekken bij met verf en brengt u een dunne laag olie aan op gedeelten die kunnen gaan roesten. Smeer de kern van de gasklep kabel met een smeermiddel dat uit siliconenspray is samengesteld.

## Brandstof

### MEDEDELING

Afhankelijk van de streek waar u uw apparaat gebruikt, kan de kwaliteit van de brandstofsamenstelling slechter zijn en kan deze sneller oxideren. Een kwaliteitsafname en oxidatie van de brandstof kan al na 30 dagen voorkomen, en kan schade toebrengen aan de carburator en /of het brandstofsysteem. Gelieve uw onderhoudsdealer te raadplegen voor lokale aanbevelingen in verband met de bewaring.

Benzine oxideert en verslechtert bij opslag. Oude benzine veroorzaakt dat de motor moeilijk start en laat gomafzetting achter waardoor het brandstofsysteem verstopt raakt. Als de benzine in uw bodemfrees verslechtert tijdens langdurige opslag, moet u misschien de carburateur en andere onderdelen van het brandstofsysteem een onderhoudsbeurt laten geven of vervangen.

De tijdsduur dat de benzine in de brandstoftank en carburateur gelaten kan worden zonder functionele problemen te veroorzaken varieert door factoren als benzinemengsel, opslagtemperatuur en of de tank gedeeltelijk of volledig gevuld is. De lucht in de gedeeltelijk gevulde tank bevordert verslechtering van de brandstof. Bij opslag in een zeer warme plaats wordt de benzine sneller slecht. Problemen met brandstofverslechtering kunnen binnen een paar maanden voorkomen, of zelfs sneller als de benzine niet vers was toen de tank werd gevuld.

De *Beperkte Garantie van de Distributeur* dekt geen schade aan het brandstofsysteem of problemen met de prestatie van de motor ten gevolge van nalatigheid bij het voorbereiden voor opslag.

U kunt de levensduur van opgeslagen brandstof verlengen door een benzinstabilisator toe te voegen die voor dat doel is geformuleerd, of u kunt problemen met brandstofverslechtering vermijden door de brandstoftank en de carburateur leeg te laten lopen.

## Brandstofstabilisatiemiddel toevoegen om levensduur van opgeslagen brandstof te verlengen

Vul bij het toevoegen van een stabilisatiemiddel de brandstoftank met verse benzine. Als de tank slechts gedeeltelijk is gevuld, dan bevordert de daarin aanwezige lucht brandstofverslechtering tijdens opslag. Als u een fles/blik benzine bewaart om brandstof bij te vullen, zorg dan dat hier alleen verse benzine in zit.

Voeg brandstofstabilisatiemiddel toe volgens de instructies van de fabrikant.

Laat na het toevoegen van een brandstofstabilisatiemiddel de motor buiten 10 minuten lopen om zeker te zijn dat de behandelde benzine de onbehandelde benzine in de carburateur heeft vervangen.

## De brandstoftank en de carburateur leeg laten lopen

- Laat de brandstof uit de brandstoftank in een geschikte container leeg lopen (zie bladzijde 11).
- Start de motor (zie bladzijde 5) en laat hem lopen totdat de motor stopt.

## ⚠ WAARSCHUWING

Benzine is zeer ontvlambaar en explosief.

U kunt brandwonden oplopen of ernstig gewond raken bij het omgaan met brandstof.

- Stop de motor en houd hitte, vonken en vlammen uit de buurt.
- Werk alleen buiten met brandstof.
- Veeg gemorste brandstof direct op.

## Motorolie

Ververs de motorolie (bladzijde 8).

## Carburateur & luchtreiniger

Reinig het luchtfilter (bladzijde 9) en beweeg de chokehendel naar de GESLOTEN (CLOSED) (N) stand.

## Motorcilinder

Verwijder de bougie (bladzijde 9). Giet 1 ~ 3 cc schone motorolie in de cilinder. Trek verschillende malen aan het trekstarterkoord om de olie in de cilinder te verdelen. Plaats de bougie terug. Trek langzaam aan de trekstarter totdat u weerstand voelt en laat dan de handgreep langzaam terugveren. Dit sluit de kleppen zodat er geen vocht naar binnen kan komen.

## VOORZORGSMAATREGELEN OPSLAG

Als uw bodemfrees wordt opgeslagen met benzine in de brandstoftank en carburateur, is het van belang dat het risico op benzedampontbranding te verminderen. Kies een goed geventileerde opslagruimte uit de buurt van apparaten die werken met een vlam zoals ovens, waterkokers, of wasdrogers. Vermijd tevens plaatsen met een elektrische motor die vonken produceert of plaatsen waar er elektrische gereedschappen worden gebruikt.

Vermijd indien mogelijk tevens opslagruimten waar de luchtvochtigheid hoog is; deze bevordert roest en corrosie.

Als de motor en het uitlaatsysteem eenmaal koel zijn kunt u de bodemfrees afdekken om hem stofvrij te houden. Een hete motor en heet uitlaatsysteem kunnen sommige materialen doen ontbranden of smelten. Gebruik geen plastic zeil als stofhoes. Een niet-poreuze afdekking houdt vocht vast wat roest en corrosie bevordert.

## UIT DE OPSLAG HALEN

Controleer uw bodemfrees zoals dit staat beschreven in het hoofdstuk **VÓÓR IN BEDRIJFSTELLING** van deze handleiding (zie pagina 5). Vul de tank met verse benzine als de brandstof werd afgetapt tijdens de voorbereiding voor opslag. Als u een fles/blik benzine bewaart om brandstof bij te vullen, zorg dan dat hier alleen verse benzine in zit. Benzine oxideert en verslechtert na verloop van tijd, waardoor het starten moeilijk wordt.

Als de cilinder met olie gecoat werd tijdens de voorbereiding voor opslag, geeft de motor even rook af bij het starten. Dit is normaal.

# ZORGEN VOOR ONVERWACHTE PROBLEMEN

## Motor start niet

Mogelijke oorzaak	Correctie
Contactschakelaar UIT (OFF).	Draai de motorschakelaar AAN (ON) (bladzijde 5).
Chokehefboom niet in de stand GESLOTEN (CLOSED) (N) (koude motor).	Beweeg de hefboom naar de stand GESLOTEN (CLOSED) (N) (bladzijde 5).
Brandstof op.	Voeg brandstof toe en druk op de voedingsbol om de carburateur te vullen (bladzijde 5).
Slechte brandstof; bodemfrees opgeslagen zonder behandeling van of aftappen van benzine, of opnieuw gevuld met slechte benzine.	Laat de brandstoftank leeglopen. Opnieuw voltanken met verse benzine (bladzijde 14).
Bougie defect, vervuild of heeft opening.	Zet de opening of vervang de bougie (bladzijde 9).
Brandstoffilter verstopt, defecte carburateur, defecte ontsteking, vastzittende kleppen enz.	Laat, waar nodig, een erkende Honda onderhoudsdealer de defecte componenten vervangen of repareren.

## Weinig kracht of de motorsnelheid wil niet omhoog gaan

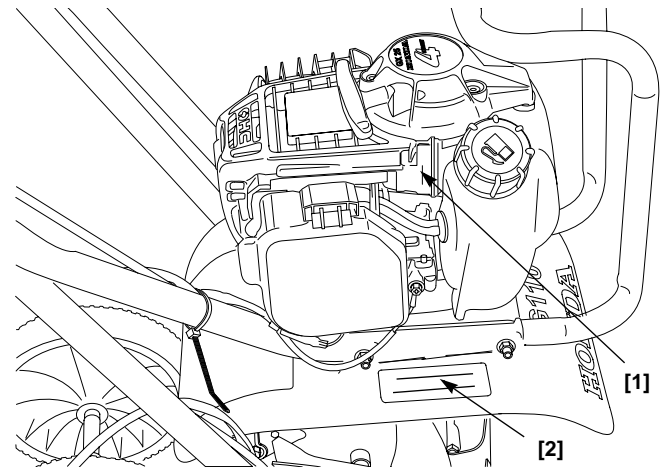
Mogelijke oorzaak	Correctie
Luchtfilter vuil of belemmerd.	Controleer, reinig of vervang het luchtfilter (bladzijde 9).
Brandstoffilter vuil of belemmerd.	Controleer, reinig of vervang het brandstoffilter (bladzijde 10).
Gasklep kabel niet goed afgesteld, gebroken of gebogen.	Zonodig de kabel bijstellen of vervangen (bladzijde 9).

## Tanden van bodemfrees (of hulpmiddel) stoppen niet met draaien als gasklep in stand LANGZAAM (SLOW) staat

Mogelijke oorzaak	Correctie
Defecte gasklepregeling of -kabel; gasklep kabel niet goed afgesteld of gebogen	Controleer de onderdelen van de gasklepregeling, kabel zonodig bijstellen of vervangen (bladzijde 9).
Stationaire snelheid is te hoog.	Laat een erkende Honda onderhoudsdealer de stationaire snelheid bijstellen.
Koppelingveren versleten of koppelingssysteem defect.	Laat een erkende Honda onderhoudsdealer de koppelingveren vervangen of vervang of repareer andere onderdelen van het koppelingssysteem.

# TECHNISCHE INFORMATIE

## PLAATSEN SERIENUMMERS



Noteer het serienummer van de motor [1], van het frame [2] en de datum van aankoop in de ruimtes hieronder. U hebt deze informatie nodig wanneer onderdelen worden besteld en bij het inwinnen van technische- of garantievragen.

Serienummer van de motor: \_\_\_\_\_

Serienummer frame: \_\_\_\_\_

Datum van aankoop: \_\_\_\_\_

## CARBURATEURBIJSTELLINGEN VOOR WERKING OP GROTE HOOGTES

Op grote hoogte zal het standaard lucht-/brandstofmengsel voor de carburateur te rijk zijn. Prestatie verslechtert, en het brandstofverbruik gaat omhoog. Een zeer rijk mengsel zal ook de bougie verontreinigen en moeilijk starten veroorzaken. Langdurig gebruik op een hoogte die anders is dan de hoogte waarvoor de motor is gecertificeerd kan de uitlaat vergroten.

Prestatie op grote hoogte kan worden verbeterd door specifieke modificaties aan de carburateur. Als u de bodemfrees altijd boven 1500 meter hoogte gebruikt, laat uw onderhoudsdealer dan deze carburateurmodificatie uitvoeren. Als deze motor op grote hoogte wordt gebruikt met de carburateurmodificaties voor hoogte, voldoet de motor aan elke uitstootstandaard gedurende zijn gehele levensduur.

Zelfs met carburateurmodificatie neemt de paardenkracht van de motor af met 3,5% voor elke 300 meter stijging. Het effect van hoogte op de paardenkracht is groter als de carburateurmodificatie niet is uitgevoerd.

### MEDEDELING

*Als de carburateur is gemodificeerd voor gebruik op hoogte, wordt het mengsel te arm voor gebruik in laaggelegen gebieden. Werking onder hoogten van 1500 meter met een gemodificeerde carburateur kan de motor doen oververhitten en ernstige motorschade tot gevolg hebben. Voor gebruik in laaggelegen gebieden dient uw onderhoudsdealer de carburateur terug te zetten op de oorspronkelijke fabrieksspecificaties.*

# INFORMATIE OVER DE UITSTOOT- OF UITLAATREGELSYSTEMEN

## Bron van de uitstoot

Het verbrandingsproces produceert koolmonoxide, stikstofoxiden, en koolwaterstof. Regeling van de koolwaterstoffen en stikstofoxiden is zeer belangrijk omdat deze onder bepaalde omstandigheden reageren bij blootstelling aan zonlicht en fotochemische (vervuilde) damp vormen. Koolmonoxide reageert niet op dezelfde manier, maar is giftig.

Honda maakt gebruik van de juiste lucht/brandstof-verhoudingen en andere emissiebeperkingsystemen om de emissie van koolstofmonoxide, stikstofoxides en koolwaterstoffen te beperken. In de brandstofsysteem van Honda worden bovendien onderdelen en beheersende technologieën gebruikt om de verdampingsemissie te beperken.

## Vervangingsonderdelen

Wij raden bij onderhoud het gebruik van originele Honda-onderdelen aan. Deze vervangende onderdelen naar origineel ontwerp worden gefabriceerd met dezelfde normen als de oorspronkelijke onderdelen, en u kunt dus verzekerd zijn van hun prestatie. Het gebruik van vervangende onderdelen die niet van origineel ontwerp en kwaliteit zijn kunnen de doelmatigheid van uw uitstootregelsysteem verslechteren.

Een fabrikant van een los verkrijgbaar onderdeel is ervoor verantwoordelijk dat het onderdeel de emissieprestaties niet nadelig zal beïnvloeden. De fabrikant van het onderdeel of het revisiebedrijf moet aantonen dat het gebruik van het onderdeel niet betekent dat de motor niet meer aan de emissienormen kan voldoen.

## Onderhoud

Volg het ONDERHOUDSSCHEMA op, op bladzijde 7. Vergeet niet dat dit schema gebaseerd is op de veronderstelling dat uw machine wordt gebruikt voor het beoogde doel. Het langer in bedrijf zijn onder zware belasting of hoge temperaturen, of het gebruik in ongewoon natte of stoffige omgevingen vereist onderhoud dat vaker plaatsvindt.

## SPECIFICATIES

MOTOR	
Model	GX25T
Type	Viertakt, bovenliggende nokkenas, enkele cilinder
Beschrijvingscode	GCAPT
Slagvolume	25 cm <sup>3</sup>
Boring & slag	35 x 26 mm
Compressieverhouding	8.0:1
Koelsysteem	Gestuwde lucht
Ontstekingsstelsel	Capacitieve afvoertontsteking
Bougie	CMR5H (NGK)
Carburateur	Type diafragma
Luchtfilter	Type half droog
Smeersysteem	Oliemist (nevel)
Oliecapaciteit	80 cm <sup>3</sup>
Aanbevolen temperatuur bedrijfsomgeving	5°C ~ 40°C
Startsysteem	Trekstarter
Stopsysteem	Ontsteking primaire circuit aarding
Gebruikte brandstof	Loodvrije benzine met een pompoctaanhalte van 91 of hoger
Inhoud van de brandstoftank	0.57 ℓ
PTO-asrotatie	Tegen de klok in (van de kant van de PTO-as)

BODEMFREES			
Model		FG110K1DET	
Beschrijvingscode		FAAA	
Lengte x breedte x hoogte		1175 x 365 x 958 mm	
Gewicht	Droog	Met sleepstang	12.9 kg
		Met wielen	13.6 kg
	Nat	Met sleepstang	13.4 kg
		Met wielen	14.1 kg
Aandrijfkoppeling		Centrifugaal mechanisch	
Koppelingsnelheid van de koppeling (clutch)		4,200 ± 200 rpm	
Freesbreedte		230 mm	
Freesdiepte		203 mm	
Aandrijving versnelling		Wormtandwiel	
Tandnummer		4 (6 tanden per set tanden)	
Geluidsdruk op oorhoogte (LPA) bij 6550 rpm (overeenkomstig EN709)		70.5 dB (A)	
Gewaardborgd geluidsvermogensniveau (LWA) bij 6550 rpm (overeenkomstig de richtlijnen 2000/14/EC)		93.0 dB (A)	
Trillingstest (overeenkomstig EN709)		9.2 m/s <sup>2</sup>	

## Afstellen

Bougie-opening	0,60 ~ 0,70 mm	Zie bladzijde 9
Stationair toerental	3100 ± 200 rpm/min	Zie bladzijde 12
Klepspel (koude toestand)	Inlaat 0,08 ± 0,02 mm Uitlaat 0,11 ± 0,02 mm	Zie werkplaatshandleiding
Overige specificaties	Geen andere afstellingen noodzakelijk.	

# CONSUMENTENINFORMATIE

## INFORMATIE OVER DE KLANTENSERVICE

Het personeel van de Honda Power Equipment dealers bestaat uit getrainde professionals. Zij dienen in staat te zijn al uw eventuele vragen te beantwoorden. Mocht u een probleem hebben dat uw dealer niet naar uw tevredenheid oplost, bespreek dit dan met de leiding van het dealership. De servicemanager of algemene directeur kunnen helpen. Nagenoeg alle problemen worden op deze manier opgelost.

Mocht u ontevreden zijn over de door de leiding van het dealership genomen beslissing, neem dan contact op met de Honda Power Equipment distributeur voor uw gebied.

Wanneer u schrijft of belt, verstrek ons dan de volgende informatie:

- Model- en serienummers (bodemprees en motor)
- Naam van de dealer die u de bodemprees verkocht
- Naam en adres van de dealer die uw bodemprees onderhoudt
- Datum van aankoop
- Uw naam, adres en telefoonnummer
- Een gedetailleerde beschrijving van het probleem

## Honda-uitgaven

Deze uitgaven geven u aanvullende informatie voor het onderhouden en repareren van uw bodemprees. U kunt ze bij uw Honda dealer bestellen. Deze werkplaatshandleiding behandelt de volledige onderhouds- en revisieprocedures en is bedoeld voor gebruik door een vakkundig onderhoudsmonteur. De onderdelencatalogus voorziet in een volledig, geïllustreerde onderdelenlijst.

# MAJOR Honda DISTRIBUTOR ADDRESSES

## AUSTRIA

### Honda Motor Europe (North)

Hondastraße 1  
2351 Wiener Neudorf  
Tel. : +43 (0)2236 690 0  
Fax : +43 (0)2236 690 480  
<http://www.honda.at>

## BELGIUM

### Honda Motor Europe (North)

Doornveld 180-184  
1731 Zellik  
Tel. : +32 2620 10 00  
Fax : +32 2620 10 01  
<http://www.honda.be>  
BH\_PE@HONDA-EU.COM

## BULGARIA

### Kirov Ltd.

49 Tsaritsa Yoana blvd  
1324 Sofia  
Tel. : +359 2 93 30 892  
Fax : +359 2 93 30 814  
<http://www.kirov.net>  
E-mail : honda@kirov.net

## CANARY ISLANDS

### Automocion Canarias S.A.

Carretera General del Sur, KM. 8,8  
38107 Santa Cruz de Tenerife  
Tel. : + 34 (922) 620 617  
Fax : +34 (922) 618 042  
<http://www.aucasa.com>  
e-mail: ventas@aucasa.com  
e-mail: taller@aucasa.com

## CROATIA

### Hongoldonia d.o.o.

Jelkovecka Cesta 5  
10360 Sesvete – Zagreb  
Tel. : +385 1 2002053  
Fax : +385 1 2020754  
<http://www.hongoldonia.hr>

## CYPRUS

### Alexander Dimitriou & Sons Ltd.

162, Yiannos Kranidiotis Avenue  
2235 Latsia, Nicosia  
Tel. : + 357 22 715 300  
Fax : + 357 22 715 400

## CZECH REPUBLIC

### BG Technik cs, a.s.

U Zavodiste 251/8  
15900 Prague 5 - Velka Chuchle  
Tel. : +420 2 838 70 850  
Fax : +420 2 667 11 45  
<http://www.honda-stroje.cz>

## DENMARK

### Tima Products A/S

Tårnfalkevej 16 - Postboks 511  
2650 Hvidovre  
Tel. : +45 36 34 25 50  
Fax : +45 36 77 16 30  
<http://www.tima.dk>

## FINLAND

### OY Brandt AB.

Tuupakantie 7B  
01740 Vantaa  
Tel. : +358 207757200  
Fax : +358 9 878 5276  
<http://www.brandt.fi>

## FRANCE

### Honda Relations Clientèle

TSA 80627  
45146 St Jean de la Ruelle cedex  
Tel. : +33 02 38 81 33 90  
Fax : +33 02 38 81 33 91  
<http://www.honda.fr>  
relationsclientele.produits-  
equipement@honda-eu.com

## GERMANY

### Honda Motor Europe (North) GmbH

Sprendlinger Landstraße 166  
63069 Offenbach am Main  
Tel. : +49 69 8300 60  
Fax : +49 69 8300 65100  
<http://www.honda.de>  
info@post.honda.de

## GREECE

### General Automotive Co S.A.

71 Leoforos Athinon  
10173 Athens  
Tel. : +30 210 3497809  
Fax : +30 210 3467329  
<http://www.honda.gr>  
info@saracakis.gr

## HUNGARY

### Mo.Tor.Pedo Co Ltd.

Kamaraerdei ut 3.  
2040 Budaors  
Tel. : +36 23 444 971  
Fax : +36 23 444 972  
<http://www.hondakisgepek.hu>  
info@hondakisgepek.hu

## IRELAND

### Honda Distributors (Two Wheels Ltd)

Crosslands Business Park -  
Ballymount Road  
Dublin 12  
Tel. : +353 01 460 2111  
Fax : +353 01 456 6539  
<http://www.hondaireland.ie>  
sales@hondaireland.ie

## ITALY

### Honda Italia Industriale S.p.A.

Via della Cecchignola, 5/7  
00143 Roma  
Tel. : +848 846 632  
Fax : +39 065 4928 400  
<http://www.hondaitalia.com>  
info.power@honda-eu.com

## LATVIA

### Bensons Auto

Kr.Valdemara Street 21, 646 office  
Riga, 1010  
Tel. : +371 7 808 333  
Fax : +371 7 808 332

## LITHUANIA

### JP Motors Ltd

Kubiliaus str. 6  
08234 Vilnius  
Tel. : +370 5 2765259  
Fax : +370 5 2765250  
<http://www.hondapower.lt>

## MALTA

### The Associated Motors Company Ltd.

New Street in San Gwakkın Road  
Mriehel Bypass, Mriehel QRM17  
Tel. : +356 21 498 561  
Fax : +356 21 480 150

## NETHERLANDS

### Honda Motor Europe (North)

Afd. Power Equipment-Capronilaan 1  
1119 NN Schiphol-Rijk  
Tel. : +31 20 7070000  
Fax : +31 20 7070001  
<http://www.honda.nl>

## NORWAY

### Berema AS

P.O. Box 454  
1401 Ski  
Tel. : +47 64 86 05 00  
Fax : +47 64 86 05 49  
<http://www.berema.no>  
berema@berema.no

## POLAND

### Aries Power Equipment Sp. z o.o.

ul. Wroclawska 25A  
01-493 Warszawa  
Tel. : +48 (22) 861 43 01  
Fax : +48 (22) 861 43 02  
<http://www.hondapower.pl>  
info@hondapower.pl

## PORTUGAL

### Honda Portugal, S.A.

Abrunheira  
2714-506 Sintra  
Tel. : +351 21 915 53 33  
Fax : +351 21 915 23 54  
<http://www.honda.pt>  
mail: honda.produtos@honda-eu.com

## REPUBLIC OF BELARUS

### Scanlink Ltd.

Kozlova Drive, 9  
220037 Minsk  
Tel. : +375 172 999090  
Fax : +375 172 999900

## ROMANIA

### Hit Power Motor Srl

Calea Gulesti N° 6-8 - Sector 6  
060274 Bucuresti  
Tel. : +40 21 637 04 58  
Fax : +40 21 637 04 78  
<http://www.honda.ro>  
hit\_power@honda.ro

## RUSSIA

### Honda Motor Rus Llc

42/1-2, Bolshaya Yakimanka st.  
117049, Moscow  
Tel. : +74 95 745 20 80  
Fax : +74 95 745 20 81  
<http://www.honda.co.ru>

## SERBIA & MONTEGEGRO

### Bazis Grupa d.o.o.

Grcica Milenka 39  
11000 Belgrade  
Tel. : +381 11 3820 300  
Fax : +381 11 3820 301  
<http://www.hondasrbija.co.yu>

## SLOVAK REPUBLIC (SLOVAKIA)

### Honda Slovakia, spol. s r.o.

Prievozska 6 - 821 09 Bratislava  
Slovak Republic  
Tel. : +421 2 32131112  
Fax : +421 2 32131111  
<http://www.honda.sk>

## SLOVENIA

### AS Domzale Moto Center D.O.O.

Blatnica 3A  
1236 Trzin  
Tel. : +386 1 562 22 42  
Fax : +386 1 562 37 05  
<http://www.as-domzale-motoc.si>

## SPAIN

### Greens Power Products, S.L.

Avda. Ramon Ciurans, 2  
08530 La Garriga - Barcelona  
Tel. : +34 3 860 50 25  
Fax : +34 3 871 81 80  
<http://www.hondaencasa.com>

## SWEDEN

### Honda Nordic AB

Box 50583 - Väst kustvägen 17  
120215 Malmö  
Tel. : +46 (0)40 600 23 00  
Fax : +46 (0)40 600 23 19  
<http://www.honda.se>  
hpesinfo@honda-eu.com

## SWITZERLAND

### Honda Suisse S.A.

10, Route des Moulières  
1214 Vernier - Genève  
Tel. : +41 (0)22 939 09 09  
Fax : +41 (0)22 939 09 97  
<http://www.honda.ch>

## TURKEY

### Anadolu Motor Uretim ve

### Pazarlama AS

Esentepe mah. Anadolu cad. No:5  
Kartal 34870 Istanbul  
Tel.: +90 216 389 59 60  
Fax.: +90 216 353 31 98  
[www.anadolumotor.com.tr](http://www.anadolumotor.com.tr)  
antor@antor.com.tr

## UKRAINE

### Honda Ukraine LLC

101 Volodymyrska Str. - Build. 2  
Kiev 01033  
Tel. : +380 44 390 14 14  
Fax : +380 44 390 14 10  
<http://www.honda.ua>

## UNITED KINGDOM

### Honda (UK) Power Equipment

470 London Road  
Slough - Berkshire, SL3 8QY  
Tel. : +44 (0)845 200 8000  
Fax : +44 (0)1 753 590 732  
Website : [www.honda.co.uk](http://www.honda.co.uk)  
email :  
customer.servicepe@honda-eu.com

# **HONDA**

The Power of Dreams



Printed on  
Recycled Paper



# MAJOR Honda DISTRIBUTOR ADDRESSES

## AUSTRIA

### Honda Motor Europe (North)

Hondastraße 1  
2351 Wiener Neudorf  
Tel. : +43 (0)2236 690 0  
Fax : +43 (0)2236 690 480  
<http://www.honda.at>

## BELGIUM

### Honda Motor Europe (North)

Doornveld 180-184  
1731 Zellik  
Tel. : +32 2620 10 00  
Fax : +32 2620 10 01  
<http://www.honda.be>  
BH\_PE@HONDA-EU.COM

## BULGARIA

### Kirov Ltd.

49 Tsaritsa Yoana blvd  
1324 Sofia  
Tel. : +359 2 93 30 892  
Fax : +359 2 93 30 814  
<http://www.kirov.net>  
E-mail : honda@kirov.net

## CANARY ISLANDS

### Automocion Canarias S.A.

Carretera General del Sur, KM. 8,8  
38107 Santa Cruz de Tenerife  
Tel. : + 34 (922) 620 617  
Fax : +34 (922) 618 042  
<http://www.aucasa.com>  
e-mail: ventas@aucasa.com  
e-mail: taller@aucasa.com

## CROATIA

### Hongoldonia d.o.o.

Jelkovecka Cesta 5  
10360 Sesvete – Zagreb  
Tel. : +385 1 2002053  
Fax : +385 1 2020754  
<http://www.hongoldonia.hr>

## CYPRUS

### Alexander Dimitriou & Sons Ltd.

162, Yiannos Kranidiotis Avenue  
2235 Latsia, Nicosia  
Tel. : + 357 22 715 300  
Fax : + 357 22 715 400

## CZECH REPUBLIC

### BG Technik cs, a.s.

U Zavodiste 251/8  
15900 Prague 5 - Velka Chuchle  
Tel. : +420 2 838 70 850  
Fax : +420 2 667 11 45  
<http://www.honda-stroje.cz>

## DENMARK

### Tima Products A/S

Tårnfalkevej 16 - Postboks 511  
2650 Hvidovre  
Tel. : +45 36 34 25 50  
Fax : +45 36 77 16 30  
<http://www.tima.dk>

## FINLAND

### OY Brandt AB.

Tuupakantie 7B  
01740 Vantaa  
Tel. : +358 207757200  
Fax : +358 9 878 5276  
<http://www.brandt.fi>

## FRANCE

### Honda Relations Clientèle

TSA 80627  
45146 St Jean de la Ruelle cedex  
Tel. : +33 02 38 81 33 90  
Fax : +33 02 38 81 33 91  
<http://www.honda.fr>  
relationsclientele.produits-  
equipement@honda-eu.com

## GERMANY

### Honda Motor Europe (North) GmbH

Sprendlinger Landstraße 166  
63069 Offenbach am Main  
Tel. : +49 69 8300 60  
Fax : +49 69 8300 65100  
<http://www.honda.de>  
info@post.honda.de

## GREECE

### General Automotive Co S.A.

71 Leoforos Athinon  
10173 Athens  
Tel. : +30 210 3497809  
Fax : +30 210 3467329  
<http://www.honda.gr>  
info@saracakis.gr

## HUNGARY

### Mo.Tor.Pedo Co Ltd.

Kamaraerdei ut 3.  
2040 Budaors  
Tel. : +36 23 444 971  
Fax : +36 23 444 972  
<http://www.hondakisgepek.hu>  
info@hondakisgepek.hu

## IRELAND

### Honda Distributors (Two Wheels Ltd)

Crosslands Business Park -  
Ballymount Road  
Dublin 12  
Tel. : +353 01 460 2111  
Fax : +353 01 456 6539  
<http://www.hondaireland.ie>  
sales@hondaireland.ie

## ITALY

### Honda Italia Industriale S.p.A.

Via della Cecchignola, 5/7  
00143 Roma  
Tel. : +848 846 632  
Fax : +39 065 4928 400  
<http://www.hondaitalia.com>  
info.power@honda-eu.com

## LATVIA

### Bensons Auto

Kr.Valdemara Street 21, 646 office  
Riga, 1010  
Tel. : +371 7 808 333  
Fax : +371 7 808 332

## LITHUANIA

### JP Motors Ltd

Kubiliaus str. 6  
08234 Vilnius  
Tel. : +370 5 2765259  
Fax: +370 5 2765250  
<http://www.hondapower.lt>

## MALTA

### The Associated Motors Company Ltd.

New Street in San Gwakkın Road  
Mriehel Bypass, Mriehel QRM17  
Tel. : +356 21 498 561  
Fax : +356 21 480 150

## NETHERLANDS

### Honda Motor Europe (North)

Afd. Power Equipment-Capronilaan 1  
1119 NN Schiphol-Rijk  
Tel. : +31 20 7070000  
Fax : +31 20 7070001  
<http://www.honda.nl>

## NORWAY

### Berema AS

P.O. Box 454  
1401 Ski  
Tel. : +47 64 86 05 00  
Fax : +47 64 86 05 49  
<http://www.berema.no>  
berema@berema.no

## POLAND

### Aries Power Equipment Sp. z o.o.

ul. Wroclawska 25A  
01-493 Warszawa  
Tel. : +48 (22) 861 43 01  
Fax : +48 (22) 861 43 02  
<http://www.hondapower.pl>  
info@hondapower.pl

## PORTUGAL

### Honda Portugal, S.A.

Abrunheira  
2714-506 Sintra  
Tel. : +351 21 915 53 33  
Fax : +351 21 915 23 54  
<http://www.honda.pt>  
mail: honda.produtos@honda-eu.com

## REPUBLIC OF BELARUS

### Scanlink Ltd.

Kozlova Drive, 9  
220037 Minsk  
Tel. : +375 172 999090  
Fax : +375 172 999900

## ROMANIA

### Hit Power Motor Srl

Calea Gulesti N° 6-8 - Sector 6  
060274 Bucuresti  
Tel. : +40 21 637 04 58  
Fax : +40 21 637 04 78  
<http://www.honda.ro>  
hit\_power@honda.ro

## RUSSIA

### Honda Motor Rus Llc

42/1-2, Bolshaya Yakimanka st.  
117049, Moscow  
Tel. : +74 95 745 20 80  
Fax : +74 95 745 20 81  
<http://www.honda.co.ru>

## SERBIA & MONTEGEGRO

### Bazis Grupa d.o.o.

Grcica Milenka 39  
11000 Belgrade  
Tel. : +381 11 3820 300  
Fax : +381 11 3820 301  
<http://www.hondasrbija.co.yu>

## SLOVAK REPUBLIC (SLOVAKIA)

### Honda Slovakia, spol. s r.o.

Prievozska 6 - 821 09 Bratislava  
Slovak Republic  
Tel. : +421 2 32131112  
Fax : +421 2 32131111  
<http://www.honda.sk>

## SLOVENIA

### AS Domzale Moto Center D.O.O.

Blatnica 3A  
1236 Trzin  
Tel. : +386 1 562 22 42  
Fax : +386 1 562 37 05  
<http://www.as-domzale-motoc.si>

## SPAIN

### Greens Power Products, S.L.

Avda. Ramon Ciurans, 2  
08530 La Garriga - Barcelona  
Tel. : +34 3 860 50 25  
Fax : +34 3 871 81 80  
<http://www.hondaencasa.com>

## SWEDEN

### Honda Nordic AB

Box 50583 - Väst kustvägen 17  
120215 Malmö  
Tel. : +46 (0)40 600 23 00  
Fax : +46 (0)40 600 23 19  
<http://www.honda.se>  
hpesinfo@honda-eu.com

## SWITZERLAND

### Honda Suisse S.A.

10, Route des Moulrières  
1214 Vernier - Genève  
Tel. : +41 (0)22 939 09 09  
Fax : +41 (0)22 939 09 97  
<http://www.honda.ch>

## TURKEY

### Anadolu Motor Uretim ve

### Pazarlama AS

Esentepe mah. Anadolu cad. No:5  
Kartal 34870 Istanbul  
Tel.: +90 216 389 59 60  
Fax.: +90 216 353 31 98  
[www.anadolumotor.com.tr](http://www.anadolumotor.com.tr)  
antor@antor.com.tr

## UKRAINE

### Honda Ukraine LLC

101 Volodymyrska Str. - Build. 2  
Kiev 01033  
Tel. : +380 44 390 14 14  
Fax : +380 44 390 14 10  
<http://www.honda.ua>

## UNITED KINGDOM

### Honda (UK) Power Equipment

470 London Road  
Slough - Berkshire, SL3 8QY  
Tel. : +44 (0)845 200 8000  
Fax : +44 (0)1 753 590 732  
Website : [www.honda.co.uk](http://www.honda.co.uk)  
email :  
customer.servicepe@honda-eu.com

# **HONDA**

The Power of Dreams



Printed on  
Recycled Paper