

STIHL

STIHL FSA 86 R

**Gebrauchsanleitung
Instruction Manual
Notice d'emploi
Istruzioni d'uso**

Handleiding



Inhoudsopgave

1	Voorwoord	97	9	Accu aanbrengen en wegnemen	110
2	Informatie met betrekking tot deze handleiding	97	9.1	Accu plaatsen	110
2.1	Geldende documenten	97	9.2	Accu verwijderen	110
2.2	Aanduiding van de waarschuwingen in de tekst	98	10	Motorzeis inschakelen en uitschakelen	110
2.3	Symbolen in de tekst	98	10.1	Motorzeis inschakelen	110
3	Overzicht	98	10.2	Motorzeis uitschakelen	111
3.1	Motorzeis en accu	98	11	Motorzeis en accu controleren	111
3.2	Beschermkap en snijgarnituren	99	11.1	Bedieningselementen controleren	111
3.3	Pictogrammen	99	11.2	Accu controleren/testen	111
4	Veiligheidsinstructies	100	12	Met de motorzeis werken	111
4.1	Waarschuwingpictogrammen	100	12.1	Motorzeis vasthouden en geleiden	111
4.2	Gebruik conform de voorschriften	100	12.2	Maaïen	112
4.3	Eisen aan de gebruiker	101	12.3	Maaidraden op de maaikoppen AutoCut bijstellen	112
4.4	Kleding en uitrusting	101	13	Na de werkzaamheden	112
4.5	Werkgebied en -omgeving	102	13.1	Na de werkzaamheden	112
4.6	Veilige staat	102	14	Vervoeren	112
4.7	Werken	104	14.1	Motorzeis vervoeren	112
4.8	Vervoeren	105	14.2	Accu vervoeren	113
4.9	Opslaan	105	15	Opslaan	113
4.10	Reinigen, onderhouden en repareren	106	15.1	Motorzeis opslaan	113
5	Motorzeis klaarmaken voor gebruik	106	15.2	Accu opslaan	113
5.1	Motorzeis klaarmaken voor gebruik	106	16	Reinigen	113
6	Accu laden en leds	107	16.1	Motorzeis reinigen	113
6.1	Accu laden	107	16.2	Beschermkap en snijgarnituur reinigen	113
6.2	Laadtoestand weergeven	107	16.3	Accu reinigen	113
6.3	Leds op de accu	107	17	Onderhoud en reparatie	113
7	Motorzeis monteren	107	17.1	Motorzeis onderhouden en repareren	113
7.1	Afstandshouder monteren	107	17.2	Accu onderhouden en repareren	114
7.2	Beschermkap monteren	107	18	Storingen opheffen	115
7.3	Beugelhandgreep monteren	108	18.1	Storingen in de motorzeis of de accu verhelpen	115
7.4	Maaikop aanbrengen en verwijderen	108	19	Technische gegevens	117
8	Motorzeis voor de gebruiker instellen	109			
8.1	Beugelhandgreep uitlijnen en afstellen	109			

Op deze handleiding rust auteursrecht. Alle rechten blijven voorbehouden, vooral het recht op verspreiding, vertaling en verwerking met elektronische systemen.

19.1 Motorzeisen STIHL FSA 86 R	117
19.2 Accu STIHL AP	117
19.3 Geluids- en trillingswaarden	117
19.4 REACH	117
20 Combinaties van snijgereedschappen en beschermkappen	118
20.1 Motorzeisen STIHL FSA 86 R	118
21 Onderdelen en toebehoren	118
21.1 Onderdelen en toebehoren	118
22 Milieuverantwoord afvoeren	118
22.1 Motorzeis en accu milieuvriendelijk afvoeren	118
23 EU-conformiteitsverklaring	118
23.1 Motorzeisen STIHL FSA 86 R	118

1 Voorwoord

Geachte cliënt(e),

Wij zijn blij dat u hebt gekozen voor STIHL. Wij ontwikkelen en produceren onze producten in topkwaliteit in overeenstemming met de behoeften van onze klanten. Zo ontstaan producten met een hoge betrouwbaarheid, ook bij extreme belasting.

STIHL staat ook voor service met topkwaliteit. Onze dealers staan garant voor deskundig advies en instructie alsmede een uitgebreide technische begeleiding.

STIHL kiest uitdrukkelijk voor een duurzame en verantwoordelijke omgang met de natuur. Deze gebruiksaanwijzing is voor u bedoeld als ondersteuning om uw STIHL-product gedurende een lange levensduur veilig en milieuvriendelijk te gebruiken.

Wij danken u voor uw vertrouwen in ons en wensen u veel plezier met uw STIHL product.



Dr. Nikolas Stihl

BELANGRIJK! VOOR GEBRUIK GOED DOORLEZEN EN BEWAREN.

2 Informatie met betrekking tot deze handleiding

2.1 Geldende documenten

De lokale veiligheidsvoorschriften moeten worden aangehouden.

- Naast deze handleiding de volgende documenten lezen, begrijpen en bewaren:

- handleiding en verpakking van het gebruikte snijgarnituur
- handleiding van het gebruikte draagsysteem
- handleiding accu STIHL AR
- handleiding "Heuptasje AP met aansluitkabel"
- veiligheidsinstructies accu STIHL AP
- handleiding acculaders STIHL AL 101, 300, 500
- Veiligheidsinformatie voor STIHL accu's en producten met ingebouwde accu: www.stihl.com/safety-data-sheets

2.2 Aanduiding van de waarschuwingen in de tekst



WAARSCHUWING

De aanwijzing duidt op gevaren die kunnen leiden tot ernstig letsel of zelfs tot de dood.

- ▶ De genoemde maatregelen kunnen ernstig letsel of de dood voorkomen.

LET OP

De aanwijzing duidt op gevaren die kunnen leiden tot materiële schade.

- ▶ De genoemde maatregelen kunnen materiële schade voorkomen.

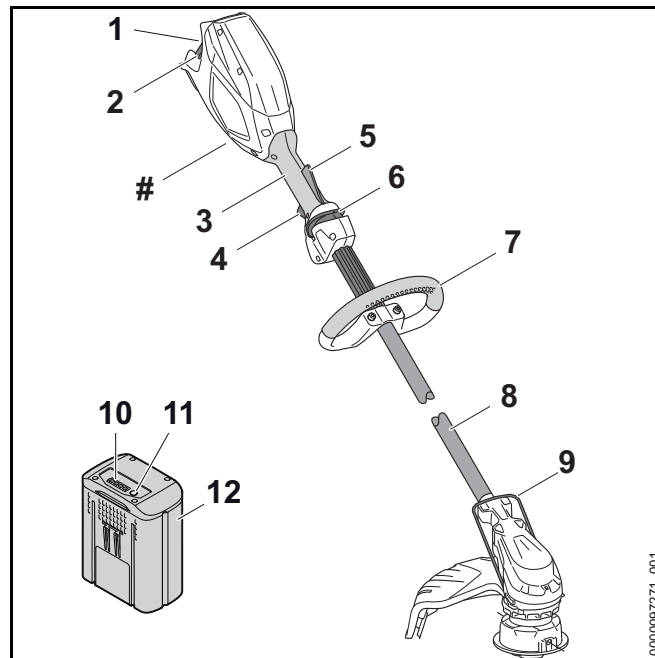
2.3 Symbolen in de tekst



Dit symbool verwijst naar een hoofdstuk in deze handleiding.

3 Overzicht

3.1 Motorzeis en accu



1 Accuschacht

De accu wordt ondergebracht in de accuschacht.

2 Arrêteerpal

De arrêteerpal borgt de accu in de accuschacht.

3 Bedieningshandgreep

De bedieningshandgreep dient voor het bedienen, vasthouden en hanteren van de motorzeis.

4 Schakelhendel

De schakelhendel schakelt de motorzeis in en uit.

5 Ergo-hendel

De Ergo-hendel houdt de deblokkeringsschuif op zijn plek wanneer de schakelhendel wordt losgelaten.

6 Deblokkeringsschuif

De deblokkeringsschuif ontgrendelt de schakelhendel.

7 Beugelhandgreep

De beugelhandgreep dient voor het vasthouden en hanteren van de motorzeis.

8 Steel

De steel verbindt alle componenten.

9 Afstandhouder

De afstandhouder beschermt voorwerpen tegen contact met het snijgereedschap.

10 Leds

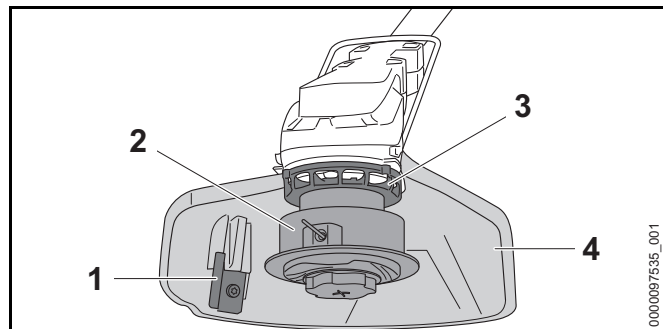
De leds geven de laadtoestand van de accu en storingen aan.

11 Druktoets

De druktoets activeert de leds op de accu.

12 Accu

De accu voorziet de motorzeis van energie.

Typeplaatje met machinenummer**3.2 Beschermkap en snijgereedschap****1 Afkortmes**

Het afkortmes kort de maaidraad tijdens het werken in op de juiste lengte.

2 Maaikop

De maaikop bevat de maaidraden.

3 Schoepenwiel

Het schoepenwiel koelt de elektromotor.

4 Beschermkap

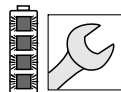
De beschermkap beschermt de gebruiker tegen opgeslingerde voorwerpen en tegen het contact met het snijgereedschap.

3.3 Pictogrammen

De pictogrammen kunnen op de motorzeis, de beschermkap en de accu staan en hebben de volgende betekenis:



1 led brandt rood. De accu is te warm of te koud.



4 leds knipperen rood. In de accu zit een storing.



Dit pictogram geeft aan in welke richting de deblokkeringsschuif moet worden verschoven.



Dit pictogram geeft het nominale toerental van het snijgereedschap weer.



Gegarandeerd geluidvermogensniveau volgens de richtlijn 2000/14/EG in dB(A) om de geluidsemisatie van producten vergelijkbaar te maken.



De gegevens naast het pictogram duiden op de energie-inhoud van de accu volgens specificatie van de fabrikant van de accucellen. De energie-inhoud die tijdens het gebruik beschikbaar is, is geringer.



Het product niet met het huisvuil afvoeren.

4 Veiligheidsinstructies

4.1 Waarschuwingssymbolen

De waarschuwingssymbolen op de motorzeis of de accu hebben de volgende betekenissen:



Op de veiligheidsinstructies en de maatregelen hiervoor letten.



De gebruiksaanwijzing lezen, begrijpen en bewaren.



Veiligheidsbril dragen.



Op de veiligheidsinstructies voor opgeslingerde voorwerpen en de maatregelen hier tegen letten.



De accu tijdens werkonderbrekingen, het vervoer, de opslag, onderhouds- of reparatiewerkzaamheden uit het apparaat nemen.



Veiligheidsafstand aanhouden.



De accu beschermen tegen hitte en vuur.



De accu niet onderdompelen in vloeistoffen.



Het toelaatbare temperatuurbereik van de accu aanhouden.

4.2 Gebruik conform de voorschriften

De motorzeis STIHL FSA 86 dient voor het maaien van gras.

De motorzeis kan bij regen worden gebruikt.

De motorzeis wordt door een accu STIHL AP of een accu STIHL AR van energie voorzien.

⚠ WAARSCHUWING

- Accu's die niet door STIHL voor de motorzeis zijn vrijgegeven, kunnen leiden tot brand en explosiegevaar. Personen kunnen ernstig of dodelijk letsel oplopen en er kan materiële schade ontstaan.
 - ▶ Motorzeis gebruiken met een accu STIHL AP of een accu STIHL AR.
- Als de motorzeis of de accu niet volgens voorschrift worden gebruikt, kan dit leiden tot ernstig persoonlijk letsel of zelfs de dood en er kan materiële schade ontstaan.
 - ▶ De motorzeis zo gebruiken als in deze handleiding staat beschreven.
 - ▶ De accu zo gebruiken als staat beschreven in deze handleiding of in de handleiding van de accu STIHL AR.

4.3 Eisen aan de gebruiker

⚠ WAARSCHUWING

- Gebruikers die niet zijn geïnstrueerd kunnen de gevaren van de motorzeis en de accu niet herkennen of niet inschatten. De gebruiker of andere personen kunnen ernstig of zelfs dodelijk letsel oplopen.



- ▶ De handleiding lezen, begrijpen en bewaren.

- ▶ Als de motorzeis of de accu aan een andere persoon wordt overhandigd: de handleiding meegeven.
- ▶ Controleren of de gebruiker aan de volgende eisen voldoet:
 - De gebruiker is uitgerust.
 - De gebruiker is lichamelijk, sensorisch en geestelijk in staat de motorzeis of de accu in gebruik te nemen en hiermee te werken. Als de gebruiker lichamelijk, sensorisch of geestelijk beperkt is, mag de gebruiker slechts onder toezicht van of na instructie door een hiertoe verantwoordelijke of bevoegde persoon hiermee werken.
 - De gebruiker kan de gevaren van de motorzeis en de accu herkennen en inschatten.
 - De gebruiker is meerderjarig of de gebruiker wordt overeenkomstig de nationale regelgeving onder toezicht onderwezen in een beroep.
 - De gebruiker is geïnstrueerd door een STIHL dealer of een hiertoe vakkundig persoon, voordat deze voor de eerste keer de motorzeis in gebruik neemt.
 - De gebruiker verkeert niet onder invloed van alcohol, medicamenten of drugs.
- ▶ Indien er onduidelijkheden bestaan: contact opnemen met een STIHL dealer.

4.4 Kleding en uitrusting

⚠ WAARSCHUWING

- Tijdens de werkzaamheden kunnen voorwerpen met een hoge snelheid naar boven worden geslingerd. De gebruiker kan letsel oplopen.



- ▶ Draag een nauwsluitende veiligheidsbril. Geschikte veiligheidsbrillen zijn aan de hand van de norm EN 166 of de nationale voorschriften getest en met de betreffende codering te koop.

- ▶ Een gelaatsbeschermer dragen.
- ▶ Draag een lange broek van stevig materiaal.
- Tijdens het werken kan er stof opstuiven. Ingeademd stof kan de gezondheid schaden en allergische reacties veroorzaken.
 - ▶ Als er stof opstuift: draag een stofmasker.
- Hiertoe ongeschikte kleding kan blijven haken in hout, struikgewas en in de motorzeis. Gebruikers zonder geschikte kleding kunnen ernstig letsel oplopen.
 - ▶ Draag nauwsluitende kleding.
 - ▶ Doe sjaals en sieraden af.
- Tijdens de werkzaamheden kan de gebruiker in contact komen met het roterende snijgarnituur. De gebruiker kan hierdoor ernstig letsel oplopen.
 - ▶ Draag schoeisel van een slijtvast materiaal.
 - ▶ Draag een lange broek van stevig materiaal.
- Tijdens het monteren of demonteren van het snijgarnituur en tijdens reinigings- of onderhoudswerkzaamheden kan de gebruiker in contact komen met het snijgarnituur of het afkortmes. De gebruiker kan letsel oplopen.
 - ▶ Werkhandschoenen van een slijtvast materiaal dragen.
- Als de gebruiker ongeschikte schoenen draagt, kan hij uitglijden. De gebruiker kan letsel oplopen.
 - ▶ Draag stevige, dichte schoenen met stroeve zool.

4.5 Werkgebied en -omgeving

4.5.1 Werkgebied en omgeving

⚠ WAARSCHUWING

- Buitenstaanders, kinderen en dieren kunnen de gevaren van de motorzeis en de opgeworpen voorwerpen niet herkennen en de gevaren hiervan niet inschatten. Buitenstaanders, kinderen en dieren kunnen ernstig letsel oplopen en er kan materiële schade ontstaan.



- ▶ Buitenstaanders, kinderen en dieren buiten een afstand van een cirkel van 15 m om het werkgebied houden.

- ▶ Een afstand van 15 m ten opzichte van voorwerpen/obstakels aanhouden.
- ▶ Motorzeis niet zonder toezicht laten.
- ▶ Zorg ervoor dat kinderen niet met de motorzeis kunnen spelen.
- Elektrische componenten van de motorzeis kunnen vonken veroorzaken. Vonken kunnen in een makkelijk brandbare of explosieve omgeving brand of een explosie veroorzaken. Personen kunnen ernstig of dodelijk letsel oplopen en er kan materiële schade ontstaan.
 - ▶ Werk niet in een makkelijk brandbare of explosieve omgeving.

4.5.2 Accu

⚠ WAARSCHUWING

- Niet-betrokken personen, kinderen en dieren kunnen de gevaren van de accu niet herkennen en niet inschatten. Niet-betrokken personen, kinderen en dieren kunnen ernstig letsel oplopen.
 - ▶ Houd niet-betrokken personen, kinderen en dieren ver uit de buurt.
 - ▶ Laat de accu niet zonder toezicht staan.
 - ▶ Zorg ervoor dat kinderen niet met de accu kunnen spelen.

- De accu is niet tegen alle omgevingsinvloeden beschermd. Als de accu aan bepaalde omgevingsinvloeden is blootgesteld, kan de accu in brand raken of exploderen. Personen kunnen ernstig letsel oplopen en er kan materiële schade ontstaan.



- ▶ Bescherm de accu tegen hitte en vuur.
- ▶ Werp de accu niet in het vuur.



- ▶ De accu mag alleen bij temperaturen tussen - 10 °C en + 50 °C worden gebruikt en opgeslagen.



- ▶ Dompel de accu niet in vloeistoffen.

- ▶ Houd de accu uit de buurt van metalen voorwerpen.
- ▶ Zet de accu niet onder hoge druk.
- ▶ Zet de accu niet in de magnetron.
- ▶ Bescherm de accu tegen chemicaliën en zout.

4.6 Veilige staat

4.6.1 Motorzeis

De motorzeis verkeert in een veilige toestand als aan de volgende voorwaarden is voldaan:

- De motorzeis is niet beschadigd.
- De motorzeis is schoon.
- De bedieningselementen werken en zijn niet gewijzigd.
- Er is een combinatie van snijgarnituur en beschermkap gemonteerd zoals in deze gebruiksaanwijzing staat aangegeven.
- Het snijgarnituur en de beschermkap zijn correct gemonteerd.

- Voor deze motorzeis is origineel STIHL toebehoren gemonteerd.
- Het toebehoren is correct gemonteerd.

▲ WAARSCHUWING

- In een niet-veilige toestand kunnen onderdelen niet meer naar behoren functioneren en kunnen veiligheidsvoorzieningen buiten werking worden gezet. Personen kunnen ernstig of dodelijk letsel oplopen.
 - ▶ Met een onbeschadigde motorzeis werken.
 - ▶ Als de motorzeis vuil is: de motorzeis reinigen.
 - ▶ Aan de motorzeis geen wijzigingen aanbrengen. Uitzondering: montage van een in deze gebruiksaanwijzing aangegeven combinatie van snijgarnituur en beschermkap.
 - ▶ Als de bedieningselementen niet functioneren: niet met de motorzeis werken.
 - ▶ Geen metalen snijgarnituren monteren.
 - ▶ Origineel STIHL toebehoren voor deze motorzeis monteren.
 - ▶ Snijgarnituur en beschermkap zo monteren als in deze gebruiksaanwijzing staat beschreven.
 - ▶ Monteer toebehoren zoals in deze gebruiksaanwijzing of in de gebruiksaanwijzing van het toebehoren beschreven staat.
 - ▶ Geen voorwerpen in de openingen van de motorzeis steken.
 - ▶ Versleten of beschadigde stickers vervangen.
 - ▶ Als er onduidelijkheid bestaat: contact opnemen met een STIHL dealer.

4.6.2 Beschermkap

De beschermkap verkeert in de veilige staat als aan de volgende voorwaarden is voldaan:

- De beschermkap is niet beschadigd.
- Het afkortmes is correct gemonteerd.

▲ WAARSCHUWING

- In een niet-veilige staat kunnen de componenten niet meer correct functioneren en kunnen de veiligheidsinrichtingen worden uitgeschakeld. De gebruiker kan hierdoor ernstig letsel oplopen.
 - ▶ Met een onbeschadigde beschermkap werken.
 - ▶ Met een correct gemonteerd afkortmes werken.
 - ▶ Als één en ander niet duidelijk is: verzoeken wij u contact op te nemen met een STIHL dealer.

4.6.3 Maaikop

De maaikop verkeert in de veilige staat als aan de volgende voorwaarden is voldaan:

- De maaikop is niet beschadigd.
- De maaikop is niet geblokkeerd.
- De maaidraden zijn correct ingebouwd.
- De slijtagegrenzen zijn niet overschreden.

▲ WAARSCHUWING

- In een onveilige staat kunnen onderdelen van de maaikop of de maaidraden losraken en worden weggeslingerd. Personen kunnen ernstig letsel oplopen.
 - ▶ Met een onbeschadigde maaikop werken.
 - ▶ Maaidraad niet vervangen door metalen maaidraad.
 - ▶ Slijtagegrenzen in acht nemen en naleven.
 - ▶ Als er onduidelijkheid bestaat: contact opnemen met een STIHL dealer.

4.6.4 Accu

De accu verkeert in een veilige toestand, als aan de volgende voorwaarden is voldaan:

- De accu is onbeschadigd.
- De accu is schoon en droog.
- De accu werkt en is ongewijzigd

▲ WAARSCHUWING

- In een niet-veilige toestand kan de accu niet meer veilig werken. Personen kunnen ernstig letsel oplopen.
 - ▶ Werk met een onbeschadigde en functionerende accu.
 - ▶ Laad een beschadigde of defecte accu niet op.
 - ▶ Als de accu vuil of nat is: reinig de accu en laat deze drogen.
 - ▶ Wijzig de accu niet.
 - ▶ Steek geen voorwerpen in de openingen van de accu.
 - ▶ Sluit de elektrische contacten van de accu nooit op metalen voorwerpen aan en maak geen kortsluiting.
 - ▶ Open de accu niet.
 - ▶ Vervang versleten of beschadigde waarschuwingsstickers.
- Uit een beschadigde accu kan vloeistof lekken. Als de vloeistof met de huid of de ogen in contact komt, kunnen de huid of de ogen geïrriteerd raken.
 - ▶ Vermijd contact met de vloeistof.
 - ▶ Als er contact met de huid heeft plaatsgevonden: was de betreffende plekken van de huid met veel water en zeep.
 - ▶ Als er contact met de ogen heeft plaatsgevonden: spoel de ogen minstens 15 minuten met veel water en raadpleeg een arts.
- Een beschadigde of defecte accu kan vreemd ruiken, roken of branden. Personen kunnen ernstig of dodelijk letsel oplopen en er kan materiële schade ontstaan.
 - ▶ Als de accu vreemd ruikt of rookt: gebruik de accu niet en houd deze uit de buurt van brandbare stoffen.
 - ▶ Als de accu brandt: probeer de accu met een brandblusser of water te blussen.

4.7 Werken

▲ WAARSCHUWING

- De gebruiker kan in bepaalde situaties niet meer geconcentreerd werken. De gebruiker kan struikelen, vallen en ernstig letsel oplopen.
 - ▶ Rustig en met overleg werken.
 - ▶ Als de lichtomstandigheden en het zicht slecht zijn: niet met de motorzeis werken.
 - ▶ Motorzeis alleen bedienen.
 - ▶ Het snijgarnituur vlak boven de grond houden.
 - ▶ Op obstakels letten.
 - ▶ Staand op de grond werken en het evenwicht behouden.
 - ▶ Wanneer vermoeidheidsverschijnselen optreden: een pauze inlassen.
- Door het draaiende snijgarnituur kan de gebruiker snijwonden oplopen. De gebruiker kan hierdoor ernstig letsel oplopen.
 - ▶ Het draaiende snijgarnituur dan ook niet aanraken.
 - ▶ Als het snijgarnituur door een voorwerp wordt geblokkeerd: Motorzeis uitschakelen en de accu eruit nemen. Pas dan het voorwerp wegnemen.
- Als de werking van de motorzeis zich tijdens de werkzaamheden wijzigt of deze zich ongebruikelijk gedraagt, kan de motorzeis in een onveilige staat verkeren. Personen kunnen ernstig letsel oplopen en er kan materiële schade ontstaan.
 - ▶ De werkzaamheden beëindigen, accu wegnemen en contact opnemen met een STIHL dealer.
- Tijdens de werkzaamheden kunnen trillingen door de motorzeis worden gevormd.
 - ▶ Handschoenen dragen.
 - ▶ Werkpauzes inlassen.
 - ▶ Als er tekenen van een slechte doorbloeding optreden: een arts raadplegen.

- Als het snijgarnituur tijdens de werkzaamheden een vreemd voorwerp raakt, kan dit of kunnen delen hiervan met hoge snelheid omhoog worden geslingerd. Personen kunnen letsel oplopen en er kan materiële schade ontstaan.
 - ▶ Vreemde voorwerpen uit het werkgebied verwijderen.
- Als de schakelhendel wordt losgelaten, zal het snijgarnituur nog even doordraaien. Personen kunnen ernstig letsel oplopen.
 - ▶ Wachten tot het snijgarnituur niet meer draait.

4.8 Vervoeren

4.8.1 Motorzeis

⚠ WAARSCHUWING

- Tijdens het vervoer kan de motorzeis kantelen of verschuiven. Personen kunnen letsel oplopen en er kan materiële schade ontstaan.



- ▶ Accu wegnemen.

- ▶ Motorzeis met spanbanden, riemen of een net dusdanig beveiligen, dat deze niet kan kantelen en niet kan verschuiven.

4.8.2 Accu

⚠ WAARSCHUWING

- De accu is niet beschermd tegen alle invloeden van buitenaf. Als de accu aan bepaalde invloeden van buitenaf wordt blootgesteld, kan de accu worden beschadigd en kan er materiële schade ontstaan.
 - ▶ Een beschadigde accu niet vervoeren.
 - ▶ De accu in een elektrisch niet geleidende verpakking vervoeren.

- Tijdens het vervoer kan de accu omvallen of verschuiven. Personen kunnen letsel oplopen en er kan materiële schade ontstaan.
 - ▶ De accu in de verpakking zo verpakken dat deze niet kan bewegen.
 - ▶ De verpakking zo zekeren, dat deze niet kan verschuiven.

4.9 Opslaan

4.9.1 Motorzeis

⚠ WAARSCHUWING

- Kinderen kunnen de gevaren van de motorzeis niet herkennen en ook niet inschatten. Kinderen kunnen ernstig letsel oplopen.



- ▶ Accu wegnemen.

- ▶ De motorzeis buiten het bereik van kinderen opslaan.

- De elektrische contacten op de motorzeis en metalen onderdelen kunnen door vocht corroderen. De motorzeis kan worden beschadigd.



- ▶ Accu wegnemen.

- ▶ De motorzeis schoon en droog opslaan.

4.9.2 Accu

▲ WAARSCHUWING

- Kinderen kunnen de gevaren van de accu niet herkennen en ook niet inschatten. Kinderen kunnen ernstig letsel oplopen.
 - ▶ De accu buiten het bereik van kinderen opslaan.
- De accu is niet beschermd tegen alle invloeden van buitenaf. Als de accu aan bepaalde invloeden van buitenaf wordt blootgesteld, kan de accu worden beschadigd.
 - ▶ De accu schoon en droog opslaan.
 - ▶ De accu in een gesloten ruimte opslaan.
 - ▶ De accu gescheiden van de motorzeis en de acculader opslaan.
 - ▶ De accu in een elektrisch niet geleidende verpakking opslaan.
 - ▶ De accu bij temperaturen tussen de - 10 °C en + 50 °C opslaan.

4.10 Reinigen, onderhouden en repareren

▲ WAARSCHUWING

- Als tijdens de reinigings-, onderhouds- of reparatiewerkzaamheden de accu in de motorzeis wordt geplaatst, kan de motorzeis onbedoeld worden ingeschakeld. Personen kunnen ernstig letsel oplopen en er kan materiële schade ontstaan.



- ▶ Accu wegnemen.

- Agressieve reinigingsmiddelen, het reinigen met een waterstraal of puntige voorwerpen kunnen de motorzeis, de beschermkap, het snijgarnituur, de accu en de acculader beschadigen. Als de motorzeis, de beschermkap, het snijgarnituur, de accu of de acculader niet op de juiste wijze werden gereinigd, kunnen





componenten niet meer correct functioneren en kunnen de veiligheidsinrichtingen zijn uitgeschakeld. Personen kunnen ernstig letsel oplopen.

- ▶ Motorzeis, beschermkap, snijgarnituur, accu en acculader zo reinigen als staat beschreven in deze handleiding.
- Als de motorzeis, de beschermkap, het snijgarnituur, de accu of de acculader niet correct werden onderhouden of gerepareerd, kunnen componenten niet meer correct functioneren en kunnen de veiligheidsinrichtingen zijn uitgeschakeld. Personen kunnen ernstig of zelfs dodelijk letsel oplopen.
 - ▶ Motorzeis, beschermkap, snijgarnituur, accu en acculader niet zelf onderhouden of repareren.
 - ▶ Als aan de motorzeis, de beschermkap, het snijgarnituur, de accu of de acculader onderhouds- of reparatiewerkzaamheden moeten worden uitgevoerd: contact opnemen met een STIHL dealer.

5 Motorzeis klaarmaken voor gebruik**5.1 Motorzeis klaarmaken voor gebruik**

Voorafgaand aan de werkzaamheden moeten altijd de volgende stappen worden gezet:

- ▶ Zorg ervoor dat de volgende componenten zich in een veilige toestand bevinden:
 - Motorzeis, 4.6.1.
 - Beschermkap, 4.6.2.
 - Maaikop, 4.6.3.
 - accu, 4.6.4.
- ▶ Accu controleren/testen, 11.2.
- ▶ De accu volledig laden, zoals in de handleiding van de acculader STIHL AL 101, 300, 500 staat beschreven.
- ▶ Motorzeis reinigen, 16.1.
- ▶ Afstandshouder monteren, 7.1.
- ▶ Beschermkap monteren, 7.2.

- ▶ Beugelhandgreep monteren,  7.3.
- ▶ Maaikop monteren,  7.4.
- ▶ Beugelhandgreep afstellen,  7.3.
- ▶ Bedieningselementen controleren,  11.1.
 - ▶ Als er tijdens de controle van de bedieningselementen 3 leds bij de accu rood knipperen: accu verwijderen en contact opnemen met een STIHL dealer. In de motorzeis zit een storing.
- ▶ Als deze handelingen niet kunnen worden uitgevoerd: de motorzeis niet gebruiken en contact opnemen met een STIHL dealer.

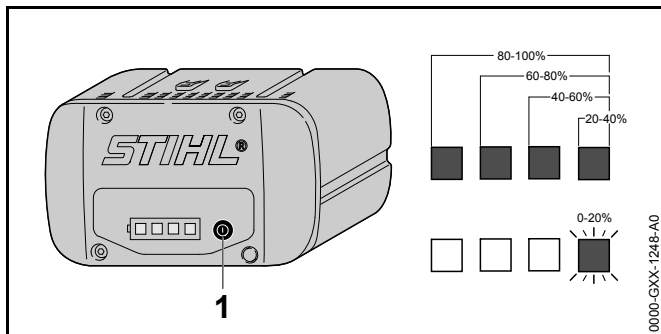
6 Accu laden en leds

6.1 Accu laden

De laadtijd is afhankelijk van diverse invloeden, zoals bijv. de temperatuur van de accu of de omgevingstemperatuur. De werkelijke laadtijd kan afwijken van de aangegeven laadtijd. De laadtijd staat onder www.stihl.com/charging-times weergegeven.

- ▶ De accu zo laden als staat beschreven in de handleiding van de acculader STIHL AL 101, 300, 500.

6.2 Laadtoestand weergeven




- ▶ Druktoets (1) indrukken. De leds branden ca. 5 seconden lang groen en geven de laadtoestand weer.

- ▶ Als de rechterled groen knippert: accu laden.

6.3 Leds op de accu

De leds kunnen de laadtoestand van de accu of storingen aangeven. De leds kunnen groen of rood branden of knipperen.

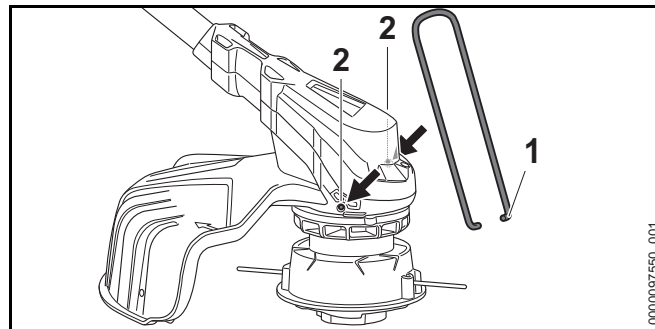
Als de leds groen branden of knipperen wordt de laadtoestand weergegeven.

- ▶ Als de leds rood branden of knipperen: storingen opheffen,  18. In de motorzeis of in de accu zit een storing.

7 Motorzeis monteren

7.1 Afstandshouder monteren

- ▶ Motorzeis uitschakelen en de accu eruit nemen.

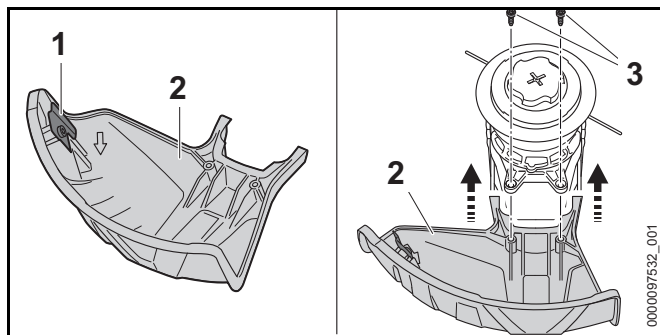


- ▶ Uiteinden van de afstandshouder (1) in de gaten (2) van de behuizingen aanbrengen.

De afstandshouder (1) hoeft niet opnieuw te worden gedemonteerd.

7.2 Beschermkap monteren

- ▶ Motorzeis uitschakelen en de accu eruit nemen.

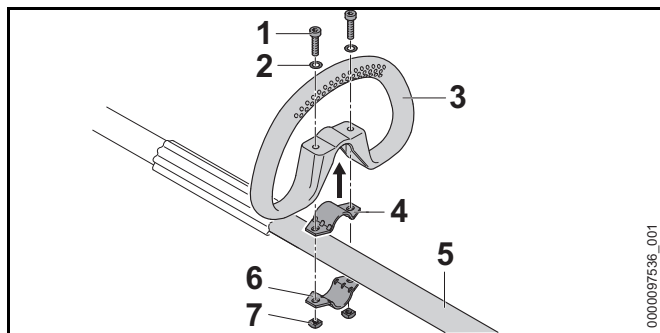


Het afkortmes (1) is al in de beschermkap (2) gemonteerd en mag niet worden uitgebouwd.

- ▶ Beschermkap (2) tot aan de aanslag in de geleidingen van de behuizing schuiven.
De beschermkap (2) ligt gelijk met de behuizing.
- ▶ Bouten (3) aanbrengen en vastdraaien.
Beschermkap (2) mag niet weer worden uitgebouwd.

7.3 Beugelhandgreep monteren

- ▶ Motorzeis uitschakelen en de accu eruit nemen.



- ▶ Klembeugel (4) in de beugelhandgreep (3) plaatsen.
- ▶ Beugelhandgreep (3) samen met de klembeugel (4) op de steel (5) plaatsen.
- ▶ Ringen (2) op de bouten (1) plaatsen.
- ▶ Klembeugel (6) tegen de steel (5) drukken.

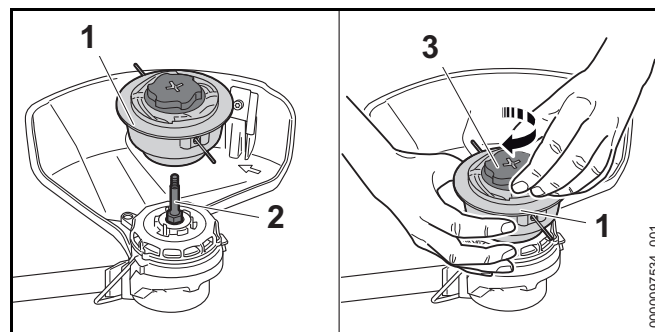
- ▶ Bouten (1) door de boringen in de beugelhandgreep (3) en in de klembeugels (4 en 6) steken.
- ▶ Moeren (7) aanbrengen en vastdraaien.

7.4 Maaikop aanbrengen en verwijderen

7.4.1 Maaikop AutoCut C 6-2

Maaikop monteren

- ▶ Motorzeis uitschakelen en de accu eruit nemen.



- ▶ Maaikop (1) op de as (2) plaatsen.
- ▶ Maaikop (1) met de hand vasthouden.
- ▶ Dop (3) met de hand rechtsom vast draaien.

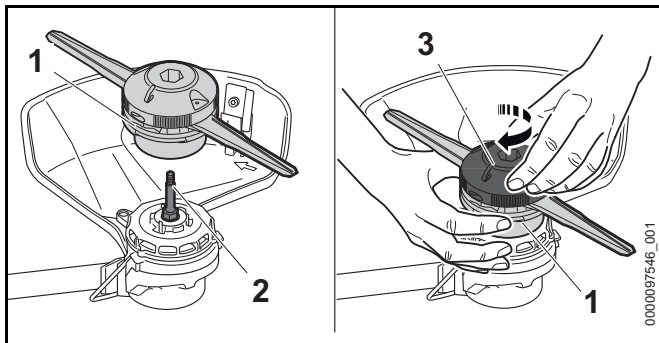
Maaikop verwijderen

- ▶ Motorzeis uitschakelen en de accu eruit nemen.
- ▶ Maaikop met de hand vasthouden.
- ▶ Dop met de hand zo ver linksom draaien tot de maaikop kan worden weggenomen.

7.4.2 Maaikop PolyCut 6-2

Maaikop monteren

- ▶ Motorzeis uitschakelen en de accu eruit nemen.



- ▶ Maaikop (1) op de as (2) plaatsen.
- ▶ Maaikop (1) met de hand vasthouden.
- ▶ Bovenste deel (3) met de hand rechtsom vastdraaien.

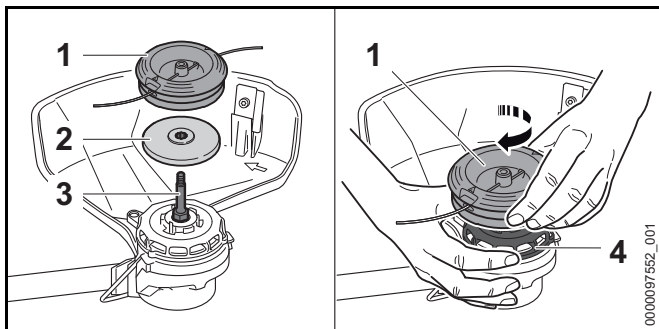
Maaikop verwijderen

- ▶ Motorzeis uitschakelen en de accu eruit nemen.
- ▶ Maaikop met de hand vasthouden.
- ▶ Bovenste deel met de hand zo ver linksom draaien tot de maaikop kan worden weggenomen.

7.4.3 Maaikop DuroCut 5-2

Maaikop monteren

- ▶ Motorzeis uitschakelen en de accu eruit nemen.



- ▶ Drukschotel (2) zo op de as (3) plaatsen, dat de kleinere diameter naar boven is gericht.
- ▶ Maaikop (1) op de as (3) plaatsen.

- ▶ Schoepenwiel (4) vasthouden met de hand.
- ▶ Maaikop (1) met de hand rechtsom vastdraaien.

Maaikop verwijderen

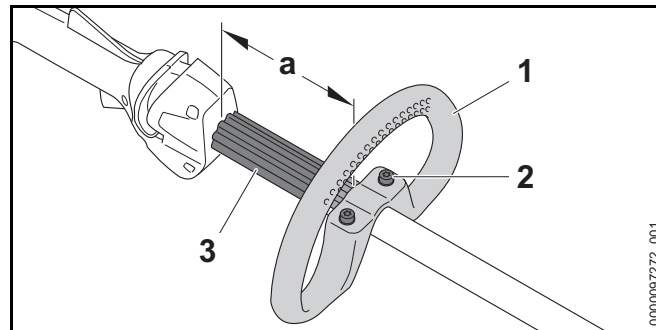
- ▶ Motorzeis uitschakelen en de accu eruit nemen.
- ▶ Schoepenwiel vasthouden met de hand.
- ▶ Maaikop linksom losdraaien.
- ▶ Drukschotel wegnemen.

8 Motorzeis voor de gebruiker instellen

8.1 Beugelhandgreep uitlijnen en afstellen

De beugelhandgreep kan, afhankelijk van het gebruik en de lichaamslengte van de gebruiker, in verschillende standen worden afgesteld.

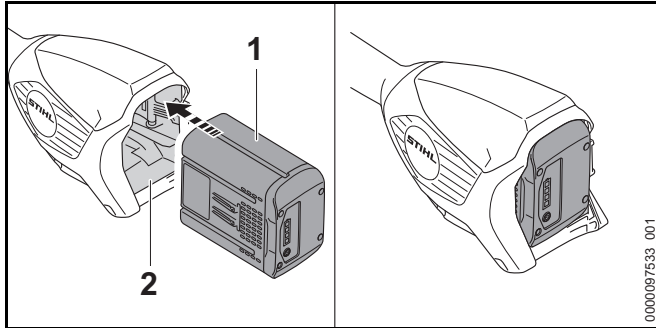
- ▶ Motorzeis uitschakelen en de accu eruit nemen.



- ▶ Bouten (2) losdraaien.
- ▶ Beugelhandgreep (1) zo in de gewenste stand verschuiven, dat aan de volgende voorwaarden wordt voldaan:
 - De afstandhouder (3) past tussen de beugelhandgreep (1) en de bedieningshandgreep.
 - a = maximaal 30 cm
- ▶ Bouten (2) zo vast aandraaien, dat de beugelhandgreep (1) niet meer op de steel/maaiboom kan worden verdraaid.

9 Accu aanbrengen en wegnemen

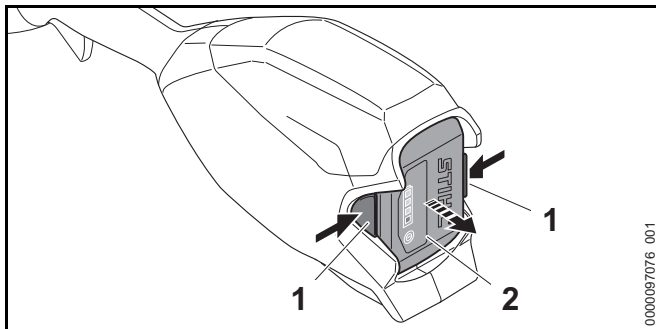
9.1 Accu plaatsen



- ▶ Accu (1) tot aan de aanslag in de accuschacht (2) drukken. De accu (1) klikt vast en is dan vergrendeld.

9.2 Accu verwijderen

- ▶ Motorzeis op een vlakke ondergrond plaatsen.
- ▶ Een hand dusdanig voor de accuschacht houden, dat de accu (2) niet eruit kan vallen.

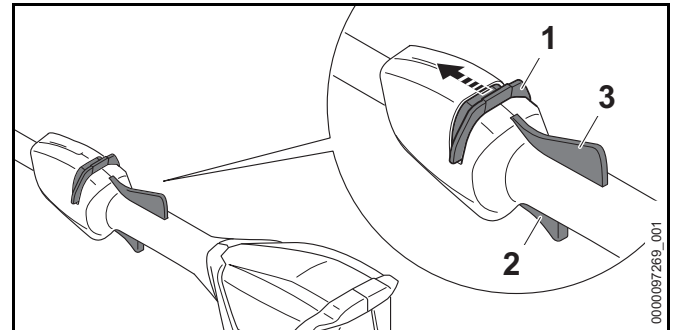


- ▶ Beide blokkeerhendels (1) indrukken. De accu (2) is ontgrendeld en kan worden verwijderd.

10 Motorzeis inschakelen en uitschakelen

10.1 Motorzeis inschakelen

- ▶ Motorzeis met één hand op de bedieningshandgreep zo vasthouden dat de duim om de bedieningshandgreep valt.
- ▶ Motorzeis met de andere hand op de beugelhandgreep of het handvatrubber zo vasthouden dat de duim om de beugelhandgreep of het handvatrubber valt.



- ▶ Deblokkeringsschuif (1) met de duim in de richting van de beugelhandgreep schuiven en vasthouden.
- ▶ Schakelhendel (2) met de wijsvinger indrukken en ingedrukt houden. Het toerental van de motorzeis loopt op en het snijgarnituur gaat draaien.

De deblokkeringsschuif (1) kan worden losgelaten.

Als de Ergo-hendel (3) is ingedrukt, blijft de schakelhendel (3) ontgrendeld. Hierdoor kan de schakelhendel worden losgelaten en weer worden ingedrukt, zonder dat de deblokkeringsschuif opnieuw in de richting van de beugelhandgreep moet worden geschoven.

Als de schakelhendel (2) en de Ergo-hendel (3) worden losgelaten, is de schakelhendel (2) geblokkeerd. De deblokkeringsschuif (1) moet opnieuw in de richting van de beugelhandgreep worden geschoven en daar worden vastgehouden, om de schakelhendel (2) te deblokken.

10.2 Motorzeis uitschakelen

- ▶ Schakelhendel en Ergo-hendel loslaten.
- ▶ Wachten tot het snijgarnituur niet meer draait.
- ▶ Als de messen blijven draaien: de accu wegnemen en contact opnemen met een STIHL dealer. De motorzeis is defect.

11 Motorzeis en accu controleren

11.1 Bedieningselementen controleren

Deblokkeringsschuif, Ergo-hendel en schakelhendel

- ▶ Accu verwijderen.
- ▶ Probeer de schakelhendel in te drukken, zonder de deblokkeringsschuif te bedienen.
- ▶ Als de schakelhendel kan worden ingedrukt: de motorzeis niet gebruiken en contact opnemen met een STIHL dealer. De deblokkeringsschuif is defect.
- ▶ Deblokkeringsschuif met de duim in de richting van de beugelhandgreep schuiven en vasthouden.
- ▶ Ergo-hendel indrukken en ingedrukt houden.
- ▶ Schakelhendel indrukken. De deblokkeringsschuif kan worden losgelaten.
- ▶ Schakelhendel en Ergo-hendel loslaten.
- ▶ Als de deblokkeringsschuif, de schakelhendel of de Ergo-hendel moeilijk beweegt of niet terugveert in de uitgangsstand: de motorzeis niet gebruiken en contact opnemen met een STIHL dealer. De deblokkeringsschuif, de schakelhendel of de Ergo-hendel is defect.

Heggensnoeier inschakelen

- ▶ Accu plaatsen.
- ▶ Deblokkeringsschuif in de richting van de beugelhandgreep schuiven en vasthouden.
- ▶ Schakelhendel indrukken en ingedrukt houden. Het snijgarnituur draait.

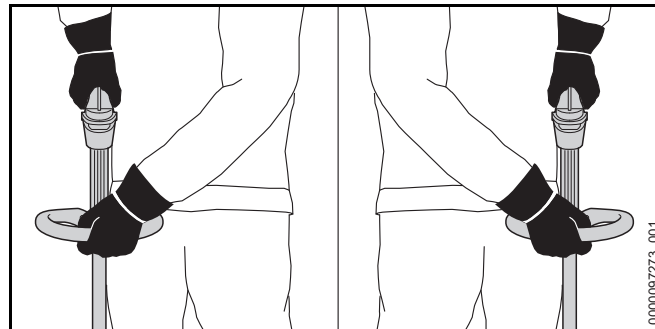
- ▶ Als er 3 leds rood knipperen: accu verwijderen en contact opnemen met een STIHL dealer. In de motorzeis zit een storing.
- ▶ Schakelhendel loslaten. Het snijgarnituur draait nog even door.
- ▶ Als het snijgarnituur blijft draaien: de accu wegnemen en contact opnemen met een STIHL dealer. De motorzeis is defect.

11.2 Accu controleren/testen

- ▶ Druktoets op de accu indrukken. De leds branden of knipperen.
- ▶ Als de leds niet branden of knipperen: accu niet gebruiken en contact opnemen met een STIHL dealer. In de accu zit een storing.

12 Met de motorzeis werken

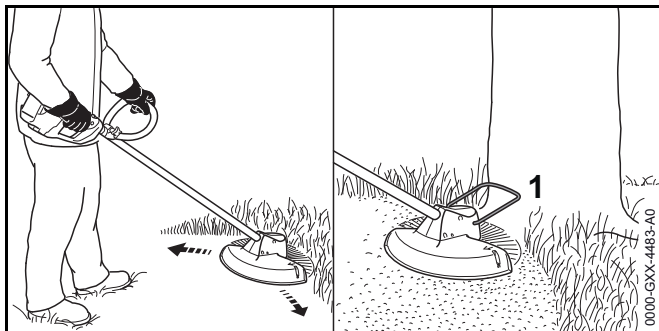
12.1 Motorzeis vasthouden en geleiden



- ▶ Motorzeis met één hand op de bedieningshandgreep zo vasthouden dat de duim om de bedieningshandgreep valt.
- ▶ Motorzeis met de andere hand op de beugelhandgreep zo vasthouden dat de duim om de beugelhandgreep valt.

12.2 Maaien

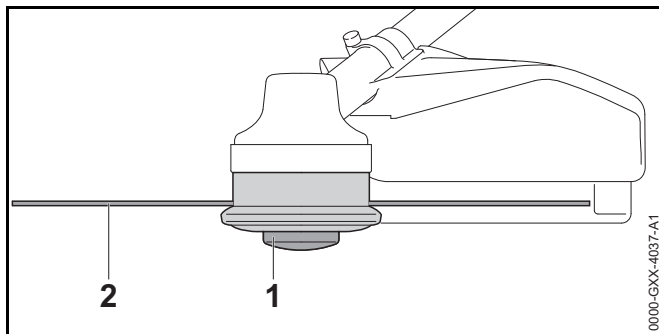
De afstand van het snijgarnituur ten opzichte van de grond bepaalt de maaahoogte.



- ▶ De motorzeis gelijkmatig heen en weer bewegen.
- ▶ Langzaam en gecontroleerd in voorwaartse richting lopen.
- ▶ Als met een afstandhouder (1) wordt gewerkt: afstandhouder (1) geheel uitklappen.

12.3 Maaidraden op de maaikoppen AutoCut bijstellen

- ▶ Met de draaiende maaikop even de grond aantippen. De maaidraad wordt circa 30 mm langer. Het afkortmes in de beschermkap kort de maaidraad automatisch op de juiste lengte af.



Als de maaidraden korter dan 25 mm zijn, kunnen deze niet automatisch worden bijgesteld.

- ▶ Motorzeis uitschakelen en de accu eruit nemen.
- ▶ Spoelelement (1) in de maaikop drukken en ingedrukt houden.
- ▶ De maaidraden (2) er met de hand uittrekken.
- ▶ Als de maaidraden (2) niet meer kunnen worden uitgetrokken: spoelelement (1) of de maaidraden (2) vervangen.
Het spoelelement is leeg.

13 Na de werkzaamheden

13.1 Na de werkzaamheden

- ▶ Motorzeis uitschakelen en de accu eruit nemen.
- ▶ Als de motorzeis nat is: de motorzeis laten drogen.
- ▶ Als de accu nat is: de accu laten drogen.
- ▶ Motorzeis reinigen.
- ▶ Beschermkap reinigen.
- ▶ Snijgarnituur reinigen.
- ▶ De accu reinigen.

14 Vervoeren

14.1 Motorzeis vervoeren

- ▶ Motorzeis uitschakelen en de accu eruit nemen.

Motorzeis dragen

- ▶ Motorzeis met één hand zo op de steel/maaiboom dragen, dat het snijgarnituur naar achteren is gericht en de motorzeis in balans is.

Motorzeis in een voertuig vervoeren

- ▶ De motorzeis zo borgen dat deze niet kan kantelen en verschuiven.

14.2 Accu vervoeren

- ▶ Motorzeis uitschakelen en de accu eruit nemen.
- ▶ Controleren of de accu in een veilige, goede staat verkeert.
- ▶ Accu zo verpakken dat aan de volgende voorwaarden wordt voldaan:
 - De verpakking is niet elektrisch geleidend.
 - De accu kan in de verpakking niet schuiven.
- ▶ De verpakking zo zekeren, dat deze niet kan verschuiven.

De accu valt onder de eisen die worden gesteld aan het transport van gevaarlijke goederen. De accu is als UN 3480 (lithium-ionen-accu's) geïnclassificeerd en werd conform het UN handboek Prüfungen und Kriterien Teil III (Tests en criteria deel III), sub 38.3, gecontroleerd/getest.

De transportvoorschriften zijn onder www.stihl.com/safety-data-sheets weergegeven.

15 Opslaan

15.1 Motorzeis opslaan

- ▶ Motorzeis uitschakelen en de accu eruit nemen.
- ▶ Spoel uitbouwen.
- ▶ De motorzeis zo opslaan dat aan de volgende voorwaarden wordt voldaan:
 - De motorzeis bevindt zich buiten het bereik van kinderen.
 - De motorzeis is schoon en droog.

15.2 Accu opslaan

STIHL adviseert, de accu in een laadtoestand tussen 40 % en 60 % (2 groen brandende leds) op te slaan.

- ▶ De accu zo opslaan dat aan de volgende voorwaarden wordt voldaan:
 - De accu bevindt zich buiten het bereik van kinderen.
 - De accu is schoon en droog.
 - De accu bevindt zich in een gesloten ruimte.

- De accu is losgekoppeld van de motorzeis en de acculader.
- De accu zit in een elektrisch niet geleidende verpakking.
- De accutemperatuur ligt tussen de - 10 °C en + 50 °C.

16 Reinigen

16.1 Motorzeis reinigen

- ▶ Motorzeis uitschakelen en de accu eruit nemen.
- ▶ Motorzeis met een vochtige doek reinigen.
- ▶ Reinig de ventilatiesleuven met een kwast.
- ▶ Vreemde voorwerpen uit de accuschacht verwijderen en de accuschacht met een vochtige doek reinigen.
- ▶ Elektrische contacten in de accuschacht met een kwast of een zachte borstel reinigen.
- ▶ Het gebied onder het schoepenwiel met een kwast of een zachte borstel reinigen.

16.2 Beschermkap en snijgarnituur reinigen

- ▶ Motorzeis uitschakelen en de accu eruit nemen.
- ▶ Beschermkap en snijgarnituur met een vochtige doek of een zachte borstel reinigen.

16.3 Accu reinigen

- ▶ De accu met een vochtige doek reinigen.

17 Onderhoud en reparatie

17.1 Motorzeis onderhouden en repareren

De gebruiker kan de motorzeis niet zelf onderhouden en repareren.

- ▶ Als er onderhoudswerkzaamheden aan de motorzeis moeten worden uitgevoerd, of als deze defect of beschadigd is: contact opnemen met de STIHL dealer.

17.2 Accu onderhouden en repareren

De accu hoeft niet te worden onderhouden en kan niet worden gerepareerd.

- ▶ Als de accu defect of beschadigd is: accu vervangen.

18 Storingen opheffen

18.1 Storingen in de motorzeis of de accu verhelpen

Storing	Leds op de accu	Oorzaak	Oplossing
De motorzeis start niet bij het inschakelen.	1 led knippert groen.	De laadtoestand van de accu is te laag.	<ul style="list-style-type: none"> ▶ De accu volledig laden, zoals in de gebruiksaanwijzing van de acculader STIHL AL 101, 300, 500 staat beschreven.
	1 led brandt rood.	De accu is te warm of te koud.	<ul style="list-style-type: none"> ▶ Accu verwijderen. ▶ Laat de accu afkoelen of opwarmen.
	3 leds knipperen rood.	In de motorzeis zit een storing.	<ul style="list-style-type: none"> ▶ Accu verwijderen. ▶ Elektrische contacten in de accuschacht reinigen. ▶ Accu plaatsen. ▶ Motorzeis inschakelen. ▶ Als er nog steeds 3 leds rood knipperen: motorzeis niet gebruiken en contact opnemen met een STIHL dealer.
	3 leds branden rood.	De motorzeis is te warm.	<ul style="list-style-type: none"> ▶ Accu verwijderen. ▶ Motorzeis laten afkoelen.
	4 leds knipperen rood.	In de accu zit een storing.	<ul style="list-style-type: none"> ▶ Neem de accu eruit en plaats deze weer terug. ▶ Motorzeis inschakelen. ▶ Als er nog steeds 4 leds rood knipperen: de accu niet gebruiken en contact opnemen met een STIHL dealer.
		De elektrische aansluiting tussen de motorzeis en de accu is onderbroken.	<ul style="list-style-type: none"> ▶ Accu verwijderen. ▶ Elektrische contacten in de accuschacht reinigen. ▶ Accu plaatsen.
		De motorzeis of de accu zijn vochtig.	<ul style="list-style-type: none"> ▶ De motorzeis of accu laten drogen.
De motorzeis schakelt tijdens het gebruik uit.	3 leds branden rood.	De motorzeis is te warm.	<ul style="list-style-type: none"> ▶ Accu verwijderen. ▶ Motorzeis laten afkoelen.
		Er is sprake van een elektrische storing.	<ul style="list-style-type: none"> ▶ Neem de accu eruit en plaats deze weer terug. ▶ Motorzeis inschakelen.

Storing	Leds op de accu	Oorzaak	Oplossing
De werktijd van de motorzeis is te kort.		De accu is niet volledig geladen.	► De accu volledig laden, zoals in de gebruiksaanwijzing van de acculader STIHL AL 101, 300, 500 staat beschreven.
		De levensduur van de accu is overschreden.	► Vervang de accu.
De maaikop kan niet handmatig worden verwijderd.		De maaikop is te stevig vastgedraaid.	<ul style="list-style-type: none"> ► Schoepenwiel blokkeren met behulp van de blokkeerpen. ► De maaikop handmatig losdraaien. ► Blokkeerpen uit de boring trekken.

19 Technische gegevens

19.1 Motorzeisen STIHL FSA 86 R

- Vrijgegeven accu's:
 - STIHL AP
 - STIHL AR
- Gewicht zonder accu, snijgarnituur en beschermkap: 3,4 kg
- Lengte zonder snijgarnituur: 1725 mm

De looptijd staat bij www.stihl.com/battery-life aangegeven.

19.2 Accu STIHL AP

- Accutechnologie: lithium-ionen
- Spanning: 36 V
- Capaciteit in Ah: zie typeplaatje
- Aantal ampère-uren in Wh: zie typeplaatje
- Gewicht in kg: zie typeplaatje
- Toelaatbaar temperatuurbereik voor gebruik en opslag: -10 °C tot + 50 °C

19.3 Geluids- en trillingswaarden

De K-waarde voor het geluidsdrukniveau bedraagt 2 dB(A).
De K-waarde voor het geluidsvermogeniveau bedraagt 2 dB(A). De K-waarde voor de trillingswaarden bedraagt 2 m/s².

STIHL adviseert een gehoorbeschermer te dragen.

- Geluiddrukniveau L_{pA} gemeten volgens EN 50636-2-91: 81 dB(A)
- Geluidvermogensniveau L_{WA} gemeten volgens EN 50636-2-91: 94 dB(A)
- Trillingswaarde a_{HV} gemeten volgens EN 50636-2-91
 - Bedieningshandgreep: 2,0 m/s².
 - Beugelhandgreep: 3,7 m/s².

De aangegeven trillingswaarden zijn volgens een gestandaardiseerde testprocedure gemeten en kunnen ter vergelijking van elektrische apparaten worden geraadpleegd. De daadwerkelijk optredende trillingswaarden kunnen afhankelijk van de manier van gebruik afwijken van de aangegeven waarden. De aangegeven trillingswaarden kunnen worden gebruikt voor een eerste inschatting van de trillingsbelasting. De daadwerkelijke trillingsbelasting moet worden ingeschat. Daarbij kan ook rekening worden gehouden met de tijden waarop het elektrische apparaat is uitgeschakeld en die waarin het weliswaar is ingeschakeld, maar zonder belasting draait.

Informatie over het voldoen aan de EG-richtlijn 2002/44/EG inzake trillingen is op www.stihl.com/vib aangegeven.

19.4 REACH

REACH staat voor een EG voorschrift voor de registratie, classificatie en vrijgave van chemicaliën.

Informatie met betrekking tot het voldoen aan het REACH-voorschrift is onder www.stihl.com/reach weergegeven.

20 Combinaties van snijgarnituren en beschermkappen


20.1 Motorzeisen STIHL FSA 86 R

De volgende maaikoppen mogen samen met de beschermkap voor maaikoppen worden gemonteerd:

- Maaikop AutoCut C 6-2:
 - met maaidraad “rond, stil” met een diameter van 2,0 mm of 2,4 mm
- Maaikop PolyCut 6-2:
 - met messen
 - met maaidraad “rond, stil” met een diameter van 2,0 mm of 2,4 mm
- Maaikop DuroCut 5-2:
 - met messen
 - met maaidraad “rond, stil” met een diameter van 1,6 mm, 2,0 mm of 2,4 mm

21 Onderdelen en toebehoren

21.1 Onderdelen en toebehoren

STIHL  Deze symbolen kenmerken de originele STIHL onderdelen en het originele STIHL toebehoren.

STIHL adviseert alleen originele STIHL onderdelen en origineel STIHL toebehoren te gebruiken.

Reserveonderdelen en toebehoren van andere fabrikanten kunnen door STIHL wat betreft betrouwbaarheid, veiligheid en geschiktheid ondanks continue marktobservatie niet worden beoordeeld en STIHL kan ook niet borg staan voor het gebruik ervan.

Originele STIHL onderdelen en origineel STIHL toebehoren zijn leverbaar via de STIHL dealer.

22 Milieuverantwoord afvoeren

22.1 Motorzeis en accu milieuvriendelijk afvoeren

Informatie betreffende het milieuvriendelijk verwerken/afvoeren is verkrijgbaar bij de STIHL dealer.

- ▶ Motorzeis, beschermkap, snijgarnituur, accu, toebehoren en verpakking volgens voorschrift en milieuvriendelijk afvoeren.

23 EU-conformiteitsverklaring

23.1 Motorzeisen STIHL FSA 86 R

ANDREAS STIHL AG & Co. KG
Badstraße 115
D-71336 Waiblingen
Duitsland

verklaart op eigen verantwoordelijkheid dat

- Constructie: Accumotorzeis
- Merk: STIHL
- Type: FSA 86 R
- Serie-identificatie: FA05

voldoet aan de betreffende bepalingen van de richtlijnen 2011/65/EU, 2006/42/EG, 2014/30/EU en 2000/14/EG en in overeenstemming met de ten tijde van de productiedatum geldende versies van de volgende normen is ontwikkeld en geproduceerd: EN 55014-1, EN 55014-2, EN 60335-1 en EN ISO 12100 met inachtneming van de norm EN 50636-2-91.

Voor het bepalen van het gemeten en het gegarandeerde geluidvermogensniveau werd gehandeld volgens de richtlijn 2000/14/EG, bijlage VIII.

Uitvoerende keuringsinstantie: TÜV Rheinland Product Safety GmbH, Am Grauen Stein, 51105 Köln, Duitsland

- Gemeten geluidsvermogenniveau: 94 dB(A)
- Gewaarborgd geluidsniveau: 96 dB(A)

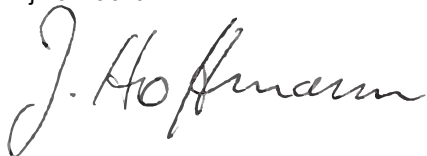
De technische documentatie wordt bij de productgoedkeuring van ANDREAS STIHL AG & Co. KG bewaard.

Het productiejaar, het productieland en het machinenummer staan vermeld op de motorzeis.

Waiblingen, 27-8-2020

ANDREAS STIHL AG & Co. KG

Bij volmacht

A handwritten signature in black ink, appearing to read 'J. Hoffmann'. The signature is written in a cursive style with a large initial 'J'.

Dr. Jürgen Hoffmann, Hoofd productgegevens, -
voorschriften en goedkeuring