

11	Werken met de bladblazer.....	83	
12	Na de werkzaamheden.....	83	
13	Vervoeren.....	83	
14	Opslaan.....	8 3	
15	Reinigen.....	8	
	4 16 Onderhoud en reparatie.....	84	
17	Storingen opheffen.....	85	
18	Technische gegevens.....	86	
19	Onderdelen en toebehoren.....	87	
20	Milieuverantwoord afvoeren.....	87 21 EU- conformiteitsverklaring.....	87
22	UKCA- conformiteitsverklaring.....	88	
23	Adressen.....	8 8	

1 Voorwoord

Geachte cliënt(e),

Wij zijn blij dat u hebt gekozen voor STIHL. Wij ontwikkelen en produceren onze producten in topkwaliteit in overeenstemming met de behoeften van onze klanten. Zo ontstaan producten met een hoge betrouwbaarheid, ook bij extreme belasting.

STIHL staat ook voor service met topkwaliteit. Onze dealers staan garant voor deskundig advies en instructie alsmede een uitgebreide technische begeleiding.

STIHL kiest uitdrukkelijk voor een duurzame en verantwoordelijke omgang met de natuur. Deze gebruiksaanwijzing is voor u bedoeld als

ondersteuning om uw STIHL-product gedurende een lange levensduur veilig en milieuvriendelijk te gebruiken.

Wij danken u voor uw vertrouwen in ons en wensen u veel plezier met uw STIHL product.

Dr. Nikolas Stihl

**BELANGRIJK! VOOR GEBRUIK GOED
DOORLEZEN EN BEWAREN.**

2 Informatie met betrekking tot deze handleiding

2.1 Geldende documenten

De lokale veiligheidsvoorschriften moeten worden aangehouden.

- ▶ Naast deze handleiding de volgende documenten lezen, begrijpen en bewaren: – Veiligheidsinstructies accu STIHL AK
- Veiligheidsinformatie voor STIHL accu's en producten met ingebouwde accu:
www.stihl.com/safety-data-sheets

2.2 Aanduiding van de waarschuwingen in de tekst



- De aanwijzing duidt op gevaren die kunnen leiden tot ernstig letsel of zelfs tot de dood.
 - ▶ De genoemde maatregelen kunnen ernstig letsel of de dood voorkomen.



- De aanwijzing duidt op gevaren die kunnen leiden tot materiële schade.
 - ▶ De genoemde maatregelen kunnen materiele schade voorkomen.

Gedrukt op chloorvrij gebleekt papier.
Papier is recyclebaar.

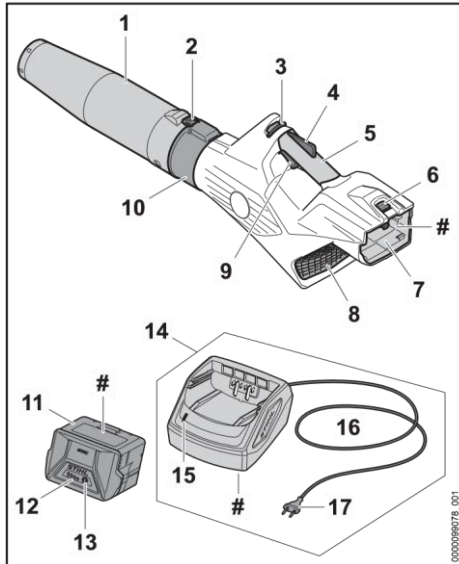
2.3 Symbolen in de tekst



Dit symbool verwijst naar een hoofdstuk in deze handleiding.

3 Overzicht

3.1 Bladblazer, accu en acculader



3 Overzicht


- 1 blaasmond
De blaasmond geleidt en bundelt de luchtstroom.
 - 2 Arrêteerhendel
De arrêteerhendel ontgrendelt het verstellen van de blaasmond.
 - 3 deblokkeringsschuif
De deblokkeringsschuif ontgrendelt de schakelhendel.
 - 4 ergo-hendel
De Ergo-hendel houdt de deblokkeringsschuif op zijn plek wanneer de schakelhendel wordt losgelaten.
 - 5 Bedieningshandgreep
De bedieningshandgreep dient voor de bediening, het werken met en het dragen van de bladblazer.
 - 6 Blokkeerhendel
De blokkeerhendel borgt de accu in de accuschacht.
 - 7 accuschacht
De accu wordt ondergebracht in de accuschacht.
 - 8 beschermrooster
Het beschermrooster beschermt de gebruiker tegen bewegende onderdelen in de bladblazer.
 - 9 Schakelhendel
De schakelhendel schakelt de bladblazer in en uit.
 - 10 blaaspijp
De blaaspijp geleidt de luchtstroom.
 - 11 Accu
De accu voorziet de bladblazer van energie.
 - 12 Leds
De leds geven de laadtoestand van de accu en storingen aan.
 - 13 Druktoets
De druktoets activeert de leds op de accu.
 - 14 Acculader
De acculader laadt de accu.
 - 15 Led
De led geeft de status van de acculader weer.
 - 16 aansluitkabel
De aansluitkabel verbindt de acculader met de netstekker.
 - 17 netstekker
De netstekker verbindt de aansluitkabel met een contactdoos.
- # Typeplaatje met machinenummer

3.2 Pictogrammen

De pictogrammen kunnen op de bladblazer, de accu en de acculader staan en hebben de volgende betekenis:

Dit pictogram geeft aan in welke richting de deblokkeringsschuif moet worden verschoven.

1 led brandt rood. De accu is te warm of te koud.

 4 leds knipperen rood. In de accu bevindt zich een storing.



De led brandt groen en de leds op de accu branden of knipperen groen. De accu wordt geladen.



De led knippert rood. Tussen de accu en de acculader is geen elektrisch contact of er bevindt zich een storing in de accu of acculader.



Gegarandeerd geluidvermogensniveau



L_{WA} volgens de richtlijn 2000/14/EG in dB(A) om de geluidsemisatie van producten vergelijkbaar te maken.



De gegevens naast het symbool duiden op de energie-inhoud van de accu volgens specificatie van de fabrikant van de



accu's. De energie-inhoud die tijdens het gebruik beschikbaar is, is geringer.



Het elektrisch apparaat in een gesloten en droge ruimte gebruiken.

Het product niet met het huisvuil afvoeren.

4 Veiligheidsinstructies

4.1 Waarschuwingssymbolen

De waarschuwingssymbolen op de bladblazer, accu of acculader hebben de volgende betekenis:



Op de veiligheidsinstructies en de maatregelen hierin letten.



De gebruiksaanwijzing lezen, begrijpen en bewaren.



Een veiligheidsbril dragen.



Op de veiligheidsinstructies voor opgeslingerde voorwerpen en de maatregelen hier tegen letten.



Lang haar zo bedekken dat dit niet in de bladblazer kan worden gezogen.



De accu tijdens werkonderbrekingen, vervoer, opslag, onderhouds- of reparatiewerkzaamheden uit het apparaat nemen.



Bladblazer en acculader tegen regen en vocht beschermen.



Houd de veiligheidsafstand aan.



men.



De accu tegen hitte en vuur beschermen. De accu tegen regen en vocht beschermen en niet onderdompelen in

4.2 Gebruik conform de voorschriften

De bladblazer STIHL BGA 60 dient voor het wegblazen van bladeren, gras, papier en soortgelijke materialen.

De bladblazer mag niet in de regen worden gebruikt.

De STIHL AK-accu voorziet de bladblazer van energie.

De acculader STIHL AL 101 laadt de accu STIHL AK.

▲ WAARSCHUWING

- Accu's en acculaders, die niet door STIHL voor de bladblazer zijn vrijgegeven, kunnen brand en explosies veroorzaken. Personen kunnen ernstig of dodelijk letsel oplopen en er kan materiële schade ontstaan.
 - ▶ Bladblazer met een STIHL AK-accu gebruiken.
 - ▶ Laad de STIHL AK-accu op met een acculader STIHL AL 101, AL 301, AL 500 of AL 501.
- Als de bladblazer, de accu of de acculader niet volgens voorschrift wordt gebruikt, kan dit leiden tot ernstig persoonlijk letsel of zelfs de dood en er kan materiële schade ontstaan.

- ▶ De bladblazer, accu en acculader zo gebruiken als staat beschreven in deze handleiding.

4.3 Vereisten aan de gebruiker

⚠ WAARSCHUWING

- Gebruikers die niet zijn geïnstrueerd kunnen de gevaren van de bladblazer, de accu en de acculader niet herkennen of niet inschatten. De gebruiker of andere personen kunnen ernstig of dodelijk letsel oplopen.



- ▶ De handleiding moet worden gelezen, begrepen en bewaard.

- ▶ Als de bladblazer, de accu of de acculader aan een andere persoon wordt doorgegeven: de handleiding meegeven.
- ▶ Zorg ervoor dat de gebruiker aan de volgende vereisten voldoet:
 - De gebruiker is uitgerust.
 - De gebruiker is lichamelijk, sensorisch en geestelijk in staat om de bladblazer, de accu en de acculader te bedienen en hiermee te werken. Als de gebruiker met lichamelijke, zintuiglijke of geestelijke beperkingen daartoe in staat is, mag de gebruiker alleen onder toezicht of na instructie door een verantwoordelijke persoon ermee werken.
 - De gebruiker kan de gevaren van de bladblazer, accu en acculader herkennen en inschatten.
 - De gebruiker is meerderjarig of de gebruiker wordt conform nationale regelgeving onder toezicht voor een beroep opgeleid.
 - De gebruiker is geïnstrueerd door een STIHL dealer of een hiertoe bevoegd persoon, voordat deze voor de eerste

keer met de bladblazer gaat werken en de acculader in gebruik neemt.

- De gebruiker is niet onder invloed van alcohol, medicijnen of drugs.

- ▶ Als er onduidelijkheid bestaat: contact opnemen met een STIHL dealer. 4.4

Kleding en uitrusting

⚠ WAARSCHUWING

- Tijdens de werkzaamheden kunnen lange haren in de bladblazer worden gezogen. De gebruiker kan hierdoor ernstig letsel oplopen.



- ▶ Lang haar zodanig in een knot dragen en beveiligen, dat het zich boven de schouders bevindt.

- Tijdens de werkzaamheden kunnen voorwerpen met een hoge snelheid naar boven worden geslingerd. De gebruiker kan letsel oplopen.



- ▶ Een nauwsluitende veiligheidsbril dragen. Geschikte veiligheidsbrillen zijn aan de hand van de norm EN 166 of de nationale voorschriften getest en met de betreffende codering te koop.

- ▶ Een lange broek dragen.
- Tijdens de werkzaamheden kan stof opdarrelen. Ingeademd stof kan schadelijk zijn voor de gezondheid en allergische reacties veroorzaken.
 - ▶ Als er stof opdarrelt: een stofmasker dragen.
- Hiertoe ongeschikte kleding kan blijven haken in hout, struikgewas en in de bladblazer. Gebruikers zonder geschikte kleding kunnen ernstig letsel oplopen.
 - ▶ Nauwsluitende kleding dragen.
 - ▶ Sjaals en sieraden afdoen.
- Als de gebruiker ongeschikt schoeisel draagt, kan hij uitglijden. De gebruiker kan letsel oplopen.

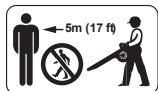
- ▶ Stevig, dicht schoeisel met stroeve zool dragen.

4.5 Werkgebied en -omgeving

4.5.1 Bladblazer

▲ WAARSCHUWING

- Onbevoegde personen, kinderen en dieren kunnen de gevaren van de bladblazer en de opgeworpen voorwerpen niet herkennen en de gevaren hiervan niet inschatten. Buitenstaanders, kinderen en dieren kunnen ernstig letsel oplopen en er kan materiële schade ontstaan.



- ▶ Buitenstaanders, kinderen en dieren buiten een afstand van een cirkel

van 5 m om het werkgebied houden.

- ▶ Een afstand van 5 m ten opzichte van voorwerpen/obstakels aanhouden.
- ▶ Bladblazer niet zonder toezicht laten.
- ▶ Zorg ervoor dat kinderen niet met de bladblazer kunnen spelen.
- De bladblazer is niet waterdicht. Als er in de regen of in een vochtige omgeving wordt gewerkt, kan dit leiden tot een elektrische stroomstoot. De gebruiker kan letsel oplopen en de bladblazer kan worden beschadigd.



- ▶ Niet in de regen en niet in een vochtige omgeving werken.

- Elektrische componenten van de bladblazer kunnen vonken veroorzaken. Vonken kunnen in een makkelijk brandbare of explosieve omgeving brand of een explosie veroorzaken. Personen kunnen ernstig of dodelijk letsel oplopen en er kan materiële schade ontstaan.

- ▶ Niet in een makkelijk brandbare of explosieve omgeving werken.

4.5.2 Accu

▲ WAARSCHUWING

- Buitenstaanders, kinderen en dieren kunnen de gevaren van de accu niet herkennen en de gevaren hiervan niet inschatten. Buitenstaanders, kinderen en dieren kunnen ernstig letsel oplopen.
- ▶ Buitenstaanders, kinderen en huisdieren op afstand houden.
- ▶ De accu niet zonder toezicht laten.
- ▶ Zorg ervoor dat kinderen niet met de accu kunnen spelen.
- De accu is niet beschermd tegen alle invloeden van buitenaf. Als de accu blootstaat aan bepaalde invloeden van buitenaf kan de accu in brand vliegen, exploderen of onherstelbaar beschadigd raken. Personen kunnen ernstig letsel oplopen en er kan materiële schade ontstaan.



- ▶ De accu tegen hitte en vuur beschermen.
- ▶ De accu niet in het vuur werpen.

- ▶ De accu niet buiten de aangegeven temperatuurgrenzen opladen, gebruiken en oplbergen, 18.5.



- ▶ De accu tegen regen en vocht beschermen en niet onderdompelen in vloeistoffen.

- ▶ De accu bij kleine metalen voorwerpen vandaan houden.
- ▶ De accu niet blootstellen aan hoge druk.
- ▶ De accu niet in de magnetron plaatsen.
- ▶ De accu tegen chemicaliën en zouten beschermen.


4.5.3 Acculader

⚠ WAARSCHUWING

- Buitenstaanders en kinderen kunnen de gevaren van de acculader en de elektrische stroom niet herkennen en ook niet inschatten. Buitenstaanders, kinderen en dieren kunnen ernstig of dodelijk letsel oplopen.
 - ▶ Buitenstaanders, kinderen en huisdieren op afstand houden.
 - ▶ Zorg ervoor dat kinderen niet met de acculader kunnen spelen.
- De acculader is niet waterdicht. Als er in de regen of in een vochtige omgeving wordt gewerkt, kan dit leiden tot een elektrische schok. De gebruiker kan letsel oplopen en de acculader kan worden beschadigd.



▶ Deze niet gebruiken in de regen en niet in een vochtige omgeving.

- De acculader is niet beschermd tegen alle invloeden van buitenaf. Als de acculader aan bepaalde invloeden van buitenaf is blootgesteld, kan de acculader in brand vliegen of exploderen. Personen kunnen ernstig letsel oplopen en er kan materiële schade ontstaan.
 - ▶ Acculader in een gesloten en droge ruimte gebruiken.
 - ▶ Acculader niet in een licht ontvlambare en ook niet in een explosieve omgeving gebruiken.
 - ▶ Acculader niet op een licht ontvlambare ondergrond gebruiken.
 - ▶ De acculader niet buiten de aangegeven temperatuurgrenzen gebruiken en bewaren,  18.5.
- Personen kunnen struikelen over de aansluitkabel. Personen kunnen letsel oplopen en de acculader kan worden

beschadigd. ▶ De aansluitkabel plat op de vloer leggen.

4.6 Veilige staat

4.6.1 Bladblazer

De bladblazer verkeert in de veilige staat als aan de volgende voorwaarden is voldaan:

- De bladblazer is niet beschadigd.
- De bladblazer is schoon en droog.
- De bedieningselementen werken en zijn niet gewijzigd.
- Originele STIHL toebehoren voor deze bladblazer zijn gemonteerd.
- Het toebehoren is correct gemonteerd.

⚠ WAARSCHUWING

- In een niet-veilige toestand kunnen onderdelen niet meer naar behoren functioneren en kunnen veiligheidsvoorzieningen buiten werking worden gezet. Personen kunnen ernstig of dodelijk letsel oplopen.
 - ▶ Alleen met een onbeschadigde bladblazer werken.
 - ▶ Als de bladblazer vuil of nat is: bladblazer reinigen en laten drogen.
 - ▶ Als de accuschacht nat of vochtig is: laat de accuschacht drogen.
 - ▶ Geen wijzigingen aan de bladblazer aanbrengen. Uitzondering: montage van een op deze bladblazer passende blaasmond.
 - ▶ Als de bedieningselementen niet functioneren: niet met de bladblazer werken.
 - ▶ Originele STIHL toebehoren voor deze bladblazer monteren.
 - ▶ Monteer het toebehoren zoals in deze handleiding of in de handleiding van het toebehoren beschreven staat.
 - ▶ Geen voorwerpen in de openingen van de bladblazer steken.
 - ▶ Versleten of beschadigde stickers vervangen.

- ▶ Als er onduidelijkheid bestaat: contact opnemen met een STIHL dealer.

4.6.2 Accu

De accu verkeert in een veilige staat als aan de volgende voorwaarden is voldaan:

- De accu is onbeschadigd.
- De accu is schoon en droog.
- De accu functioneert en is niet gemodificeerd.

⚠ WAARSCHUWING

- In een niet veilige staat kan de accu niet meer correct functioneren. Personen kunnen ernstig letsel oplopen.
 - ▶ Alleen met een onbeschadigde en goed werkende accu werken.
 - ▶ Een beschadigde of defecte accu niet laden.
 - ▶ Als de accu vuil is: de accu reinigen.
 - ▶ Als de accu nat of vochtig is: de accu laten drogen,  18.6.
 - ▶ Geen wijzigingen aanbrengen aan de accu.
 - ▶ Geen voorwerpen in de openingen van de accu steken.
 - ▶ Elektrische contacten van de accu niet met metalen voorwerpen met elkaar verbinden en kortsluiten.
 - ▶ Accu niet openmaken.
 - ▶ Versleten of beschadigde stickers vervangen.
- Uit een beschadigde accu kan vloeistof weglekken. Als de vloeistof in contact komt met de huid of de ogen, kunnen de huid of de ogen geïrriteerd raken.
 - ▶ Contact met de vloeistof voorkomen.
 - ▶ Als contact met de huid heeft plaatsgevonden: was de betreffende plekken op de huid met veel water en zeep.
 - ▶ Als contact met de ogen heeft plaatsgevonden: was de ogen ten minste

15 minuten met veel water en raadpleeg een arts.

- Een beschadigde of defecte accu kan een ongewone geur veroorzaken, roken of branden. Personen kunnen ernstig of dodelijk letsel oplopen en er kan materiële schade ontstaan.
 - ▶ Als de accu vreemd ruikt of rookt: de accu niet gebruiken en bij brandbare stoffen vandaan houden.
 - ▶ Als de accu brandt: de accu met een brandblusser of water proberen te blussen.

4.6.3 Acculader

De acculader verkeert in de veilige staat als aan de volgende voorwaarden is voldaan:

- De acculader is niet beschadigd.
- De acculader is schoon en droog.

⚠ WAARSCHUWING

- In een niet-veilige staat kunnen componenten niet meer correct functioneren en kunnen de veiligheidsinrichtingen zijn uitgeschakeld. Personen kunnen ernstig of zelfs dodelijk letsel oplopen.
 - ▶ Een onbeschadigde acculader gebruiken.
 - ▶ Als de acculader vervuild of nat is: acculader reinigen en laten drogen.
 - ▶ Aan de acculader geen wijzigingen aanbrengen.
 - ▶ Geen voorwerpen in de openingen van de acculader steken.
 - ▶ Elektrische contacten van de acculader niet met metalen voorwerpen verbinden en kortsluiten.
 - ▶ De acculader niet demonteren.

4.7 Werken

WAARSCHUWING

- De gebruiker kan in bepaalde situaties niet meer geconcentreerd werken. De gebruiker kan struikelen, vallen en ernstig letsel oplopen.
 - ▶ Rustig en met overleg werken.
 - ▶ Als de lichtomstandigheden en het zicht slecht zijn: Niet met de bladblazer werken.
 - ▶ Bladblazer alleen bedienen.
 - ▶ Niet boven schouderhoogte werken.
 - ▶ Op obstakels letten.
 - ▶ Staand op de grond werken en het evenwicht behouden. Als er op hoogte moet worden gewerkt: een hefborde of een veilige steiger gebruiken.
 - ▶ Wanneer vermoeidheidsverschijnselen optreden: een pauze inlassen.
 - ▶ In de windrichting blazen.
- Tijdens de werkzaamheden kunnen voorwerpen met een hoge snelheid naar boven worden geslingerd. Personen en dieren kunnen letsel oplopen en er kan materiële schade ontstaan.



- ▶ Niet in de richting van personen, dieren en voorwerpen blazen.

- Als de werking van de bladblazer zich tijdens de werkzaamheden wijzigt of deze zich ongebruikelijk gedraagt, kan de bladblazer in een onveilige staat verkeren. Personen kunnen ernstig letsel oplopen en er kan materiële schade ontstaan.
 - ▶ De werkzaamheden beëindigen, accu wegnemen en contact opnemen met een STIHL dealer.
- Tijdens de werkzaamheden kunnen trillingen door de bladblazer worden gevormd.

- ▶ Werkpauzes inlassen.
- ▶ Als er tekenen van een slechte doorbloeding optreden: een arts raadplegen.
- Het opgedwarrelde stof kan een electrostatische lading van de bladblazer veroorzaken. Onder bepaalde omgevingsomstandigheden (bijv. een droge omgeving), kan de bladblazer zich plotseling ontladen en kunnen er vonken ontstaan. Vonken kunnen in licht ontvlambare of een explosieve omgeving brand en explosies veroorzaken. Personen kunnen zwaar letsel oplopen of worden gedood en er kan materiële schade ontstaan.
 - ▶ Niet werken in een licht ontvlambare en niet in een explosieve omgeving.

4.8 Laden

WAARSCHUWING

- Tijdens het laden kan een beschadigde of een defecte acculader stinken of roken. Personen kunnen letsel oplopen en er kan materiële schade ontstaan.
 - ▶ De netstekker uit de contactdoos trekken.
- De acculader kan bij een ontoereikende warmteafvoer oververhit worden en in brand raken. Personen kunnen zwaar letsel oplopen of worden gedood en er kan materiële schade ontstaan.
 - ▶ Acculader niet afdekken.

4.9 Elektriciteit aansluiten

Contact met stroomvoerende componenten kan ontstaan door de volgende oorzaken:

- De aansluitkabel of de verlengkabel is beschadigd.
- De netstekker van de aansluitkabel of de verlengkabel is beschadigd.
- De contactdoos is niet correct geïnstalleerd.

⚠ GEVAAR

- Contact met stroomvoerende componenten kan leiden tot een stroomschok. De gebruiker kan ernstig of dodelijk letsel oplopen.
 - ▶ Controleer dat de aansluitkabel, de verlengkabel en de netstekker hiervan niet zijn beschadigd.
- 

Als de aansluitkabel of de verlengkabel beschadigd is:

 - ▶ beschadigde plaats niet aanraken.
- ▶ Trek de netstekker uit de contactdoos.
 - ▶ Aansluitkabel, verlengkabel en de netstekkers ervan met droge handen beetpakken.
 - ▶ Netstekker van de aansluitkabel of de verlengkabel in een correct geïnstalleerde en beveiligde contactdoos met randaarde steken.
 - ▶ Acculader via een aardlekschakelaar (30 mA, 30 ms) aansluiten.
- Een beschadigde of niet geschikte verlengkabel kan leiden tot een elektrische schok. Personen kunnen ernstig of dodelijk letsel oplopen.
 - ▶ Gebruik een verlengkabel met de juiste kabeldoorsnede,  18.4.

⚠ WAARSCHUWING

- Tijdens het laden kan een verkeerde netspanning of een verkeerde netfrequentie leiden tot overspanning in de acculader. De acculader kan hierbij worden beschadigd.
 - ▶ Controleren of de netspanning en de netfrequentie van het lichtnet corresponderen met de gegevens op het typeplaatje van de acculader.

- Als de acculader op een meervoudige contactdoos is aangesloten, kunnen de elektrische onderdelen tijdens het opladen worden overbelast. De elektrische componenten kunnen warm worden en in brand vliegen. Personen kunnen ernstig of dodelijk letsel oplopen en er kan materiële schade ontstaan.
 - ▶ Zorg ervoor dat de vermogensgegevens op de meervoudige contactdoos niet worden overschreden door het totaal van de gegevens op het typeplaatje van de acculader en alle op de meervoudige contactdoos aangesloten elektrische apparaten.
- Een verkeerd neergelegde aansluitkabel en verlengkabel kunnen beschadigd raken en personen kunnen hierover struikelen. Personen kunnen letsel oplopen en de aansluitkabel of verlengkabel kan worden beschadigd.
 - ▶ De aansluitkabel en verlengkabel zo neerleggen en kenmerken, dat personen niet kunnen struikelen.
 - ▶ De aansluitkabel en verlengkabel zo neerleggen, dat ze niet onder spanning staan of verward zijn.
 - ▶ De aansluitkabel en verlengkabel zo neerleggen, dat ze niet beschadigd, geknikt of geplet kunnen worden of schuren.
 - ▶ Aansluitkabel en verlengkabel beschermen tegen hitte, olie en chemicaliën.
 - ▶ De aansluitkabel en verlengkabel neerleggen op een droge ondergrond.
- Tijdens de werkzaamheden wordt de verlengkabel warm. Wanneer de warmte niet kan worden afgevoerd, kan de warmte brand veroorzaken.
 - ▶ Als er een kabelhaspel wordt gebruikt: de kabelhaspel volledig afwikkelen.
- Als er elektrische bedrading en leidingen in de muur zitten, kunnen deze worden beschadigd als de acculader op de muur wordt bevestigd.

Contact met elektrische bedrading kan leiden tot een elektrische schok. Personen kunnen ernstig letsel oplopen en er kan materiële schade ontstaan.

- ▶ Controleren of er op de geplande plaats geen elektrische bedrading en leidingen in de muur zitten.
- Als de acculader niet zoals in deze handleiding staat beschreven op de muur is gemonteerd, kan de acculader of de accu van de muur vallen of kan de acculader te heet worden. Personen kunnen letsel oplopen en er kan beschadiging optreden.
 - ▶ Acculader zo op de muur monteren als in deze handleiding staat beschreven.
- Als de acculader met aangebrachte accu op een muur wordt gemonteerd, kan de accu uit de acculader vallen. Personen kunnen letsel oplopen en er kan beschadiging optreden.
 - ▶ De acculader eerst aan de muur monteren en daarna de accu plaatsen.

4.10 Vervoeren

4.10.1 Bladblazer

⚠ WAARSCHUWING

- Tijdens het vervoer kan de bladblazer omvallen of verschuiven. Personen kunnen letsel oplopen en er kan materiële schade ontstaan.



- ▶ Accu wegnemen.
- ▶ Bladblazer met spanbanden, riemen of een net dusdanig beveiligen, dat deze niet kan kantelen en niet kan verschuiven.

4.10.2 Accu

⚠ WAARSCHUWING

- De accu is niet beschermd tegen alle invloeden van buitenaf. Als de accu aan

bepaalde invloeden van buitenaf wordt blootgesteld, kan de accu worden beschadigd en kan er materiële schade ontstaan.

- ▶ Een beschadigde accu niet vervoeren.
- Tijdens het vervoer kan de accu omvallen of verschuiven. Personen kunnen letsel oplopen en er kan beschadiging optreden.
 - ▶ De accu in de verpakking zo verpakken dat deze niet kan bewegen.
 - ▶ Verpakking zo borgen dat deze niet kan vallen en verschuiven.

4.10.3 Acculader

⚠ WAARSCHUWING

- Tijdens het vervoer kan de acculader omvallen of verschuiven. Personen kunnen letsel oplopen en er kan beschadiging optreden.
 - ▶ De netstekker uit de contactdoos trekken.
 - ▶ Accu verwijderen.
 - ▶ De acculader met spanbanden, riemen of een net dusdanig beveiligen, dat deze niet kan omvallen en niet kan verschuiven.
- De aansluitkabel is niet bedoeld om de acculader daaraan te dragen. De aansluitkabel en de acculader kunnen worden beschadigd.
 - ▶ De aansluitkabel opwickelen en aan de acculader bevestigen.

4.11 Opslaan

4.11.1 Bladblazer

⚠ WAARSCHUWING

- Kinderen kunnen de gevaren van de bladblazer niet herkennen en ook niet inschatten. Kinderen



- kunnen ernstig letsel oplopen.
- ▶ Accu wegnemen.
- ▶ De bladblazer buiten het bereik van kinderen opslaan.

- De elektrische contacten op de bladblazer en metalen onderdelen kunnen door vocht corroderen. De bladblazer kan worden



beschadigd. ► Accu wegnemen.

- Bladblazer schoon en droog opslaan.

4.11.2 Accu

⚠ WAARSCHUWING

- Kinderen kunnen de gevaren van de accu niet herkennen en ook niet inschatten. Kinderen kunnen ernstig letsel oplopen.

- De accu buiten het bereik van kinderen opslaan.

- De accu is niet beschermd tegen alle invloeden van buitenaf. Als de accu aan bepaalde invloeden van buitenaf wordt blootgesteld, kan de accu onherstelbaar worden beschadigd.

- De accu schoon en droog opslaan.
- Berg de accu in een gesloten ruimte op.
- De accu gescheiden van de bladblazer opslaan.
- Als de accu in de acculader wordt bewaard: de netstekker uit het stopcontact trekken en de accu met een laadniveau tussen 40% en 60% bewaren (2 groene leds).
- De accu niet buiten de aangegeven temperatuurgrenzen bewaren, 18.5.

4.11.3 Acculader

⚠ WAARSCHUWING

- Kinderen kunnen de gevaren van de acculader niet herkennen en ook niet inschatten. Kinderen kunnen ernstig of zelfs dodelijk letsel oplopen.

- Netstekker uit de contactdoos trekken.

- De acculader buiten het bereik van kinderen opslaan.

- De acculader is niet beschermd tegen alle invloeden van buitenaf. Als de acculader aan bepaalde invloeden van buitenaf wordt blootgesteld, kan de acculader worden beschadigd. ► Netstekker uit de contactdoos trekken.

- Als de acculader warm is: de acculader laten afkoelen.

- De acculader schoon en droog opslaan.

- De acculader in een gesloten ruimte opslaan.

- De acculader niet buiten de aangegeven temperatuurgrenzen bewaren, 18.5.

- De aansluitkabel is niet bedoeld om de acculader daaraan te dragen of op te hangen. De aansluitkabel en de acculader kunnen worden beschadigd.

- De acculader bij het huis vastpakken en vasthouden. Aan de acculader is een handgreepkom aangebracht voor het gemakkelijk optillen van de acculader.

- De acculader ophangen aan de muurhouder.

4.12 Reiniging, onderhoud en reparatie

⚠ WAARSCHUWING

- Als tijdens de reinigings-, onderhouds- of reparatiewerkzaamheden de accu in de bladblazer wordt geplaatst, kan de bladblazer onbedoeld worden ingeschakeld. Personen kunnen ernstig letsel oplopen en er kan materiële schade ontstaan.



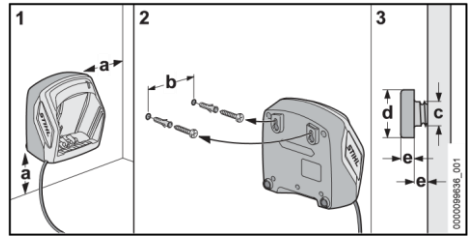
- Accu verwijderen.

- Agressieve reinigingsmiddelen, het reinigen met een waterstraal of puntige voorwerpen kunnen de bladblazer, de accu en de acculader

beschadigen. Als de bladblazer, de accu of de acculader niet zo worden gereinigd als staat beschreven in deze handleiding kunnen de componenten niet meer correct functioneren en kunnen de veiligheidsinrichtingen worden uitgeschakeld. Personen kunnen ernstig letsel oplopen.

- ▶ Bladblazer, accu en acculader reinigen zoals staat beschreven in deze handleiding.
- Als de bladblazer, de accu of de acculader niet correct werden onderhouden of gerepareerd, kunnen componenten niet meer correct functioneren en kunnen de veiligheidsinrichtingen zijn uitgeschakeld. Personen kunnen ernstig of dodelijk letsel oplopen.

- ▶ De bladblazer, accu en acculader niet zelf onderhouden of repareren.
- ▶ Als aan de bladblazer, de accu of de acculader onderhouds- of reparatiewerkzaamheden moeten worden uitgevoerd: contact opnemen met een STIHL dealer.



5 Bladblazer inzetgereed maken

5.1 Bladblazer klaarmaken voor gebruik

Voorafgaand aan de werkzaamheden moeten altijd de volgende stappen worden gezet:

- ▶ Zorg ervoor dat de volgende componenten zich in een veilige toestand bevinden:
 - Bladblazer, 4.6.1.
 - accu, 4.6.2.
 - Acculader, 4.6.3.
- ▶ Accu controleren/testen, 10.2.
- ▶ Accu volledig laden, 6.2.
- ▶ Bladblazer reinigen, 5.1.
- ▶ Bedieningselementen controleren, 10.1.
- ▶ Als de stappen niet kunnen worden uitgevoerd: bladblazer niet gebruiken en contact opnemen met een STIHL dealer.

6 Accu laden en leds

6.1 Het oplaadapparaat aan een muur monteren

- ▶ Blaasmond monteren, 7.1.

Het oplaadapparaat kan aan een muur worden gemonteerd.

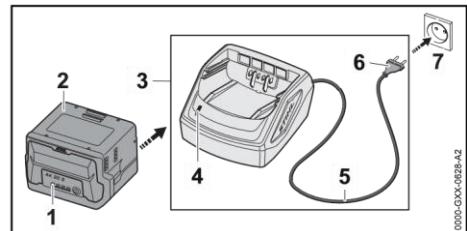
- ▶ Monteer het oplaadapparaat zodanig aan een muur dat aan de volgende voorwaarden is voldaan:
 - Er wordt geschikt bevestigingsmateriaal gebruikt.
 - Het oplaadapparaat hangt horizontaal. De volgende afmetingen worden aangehouden:
 - a = minstens 100 mm
 - b (voor AL 101) = 75 mm

5 Bladblazer inzetgereed maken

- b (voor AL 301, AL 501) = 100 mm
- b (voor AL 500) = 120 mm
- c = 4,5 mm – d = 9 mm – e = 2,5 mm

6.2 Accu laden

De laadtijd is afhankelijk van diverse invloeden,



zoals bijv. de temperatuur van de accu of de omgevingstemperatuur. Voor een optimale prestatie moeten de aanbevolen temperatuurbereiken in acht worden genomen, 18.6. De werkelijke laadtijd kan afwijken van de aangegeven laadtijd. De laadtijd is te vinden op www.stihl.com/charging-times. Als de netstekker op een contactdoos is aangesloten en de accu in de acculader wordt

geplaatst, start de laadprocedure automatisch.

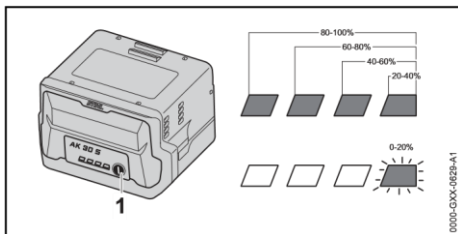
Als de accu volledig is geladen, schakelt de acculader automatisch uit.

Tijdens het laden worden de accu en de acculader warmer.

- ▶ Netstekker (6) in een goed bereikbare contactdoos (7) aansluiten.
De acculader (3) voert een zelftest uit. De led (4) brandt ca. 1 seconde lang groen en ca. 1 seconde lang rood.
- ▶ Aansluitkabel (5) aanbrengen.
- ▶ Accu (2) in de geleidingen van de acculader (3) plaatsen en tot aan de aanslag hierop drukken.
De led (4) brandt groen. De leds (1) branden groen en de accu (2) wordt geladen.
- ▶ Als de led (4) en de leds (1) op de accu niet meer branden: de accu (2) is volledig geladen kan uit de acculader (3) worden genomen.
- ▶ Als de acculader (3) niet meer wordt gebruikt: de netstekker (6) uit de contactdoos (7) trekken.

7 Bladblazer completeren

6.3 Laadtoestand weergeven



- ▶ Op de druktoets (1) drukken. De leds branden ca. 5 seconden lang groen en geven de laadtoestand weer.
- ▶ Als de rechter led groen knippert: de accu laden.

6.4 Leds op de accu

De leds kunnen de laadtoestand van de accu of storingen aangeven. De leds kunnen groen of rood branden of knipperen.

Als de leds groen branden of knipperen wordt de laadtoestand weergegeven.

- ▶ Als de leds rood branden of knipperen: storingen opheffen, 17.1.

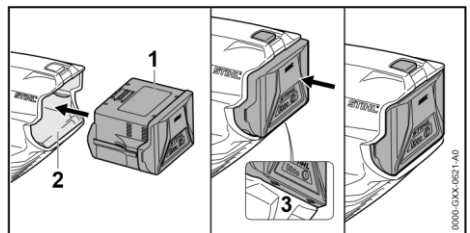
In de bladblazer of in de accu zit een storing.

6.5 Led op acculader

- ▶ De arrêteerhendel (1) indrukken en ingedrukt houden.
- ▶ Blaasmond (3) tot aan de gewenste stand op de blaaspijp (2) schuiven.
- ▶ Arrêteerhendel (1) loslaten. Blaasmond (3) bewegen totdat de arrêteerhendel (1) vastklikt.

8 Accu aanbrengen en wegnemen

8.1 Accu aanbrengen



- ▶ Accu (1) zo lang in de accuschacht (2) drukken tot er een klik wordt gehoord. De pijlen (3) op de accu (1) zijn nog zichtbaar en de accu (1) is in de accuschacht (2) geborgd. Tussen de bladblazer en de accu (1) is er geen elektrisch contact.

- ▶ Accu (1) tot aan de aanslag in de accu-

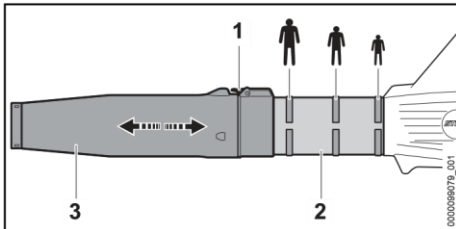
De led geeft de status van de acculader weer.
 Als de led groen brandt, wordt de accu geladen.
 ▶ Als de led rood knippert: storingen opheffen.
 In de acculader zit een storing.

7 Bladblazer completeren

7.1 Blaasmond monteren, verstellen en uitbouwen

De blaasmond kan, afhankelijk van de lichaams-
 lengte van de gebruiker, in 3 standen op de
 blaaspijp worden geplaatst. De standen zijn
 gemarkeerd op de blaaspijp.

- ▶ Bladblazer uitschakelen en de accu wegne-
 men.



9 Bladblazer inschakelen en uitschakelen

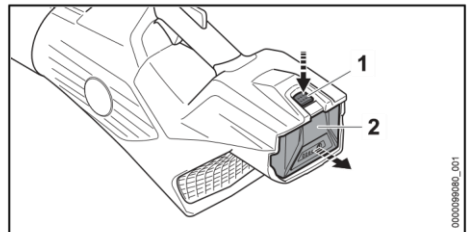
9.1 Bladblazer inschakelen

- ▶ Bladblazer met een hand op de
 bedieningshandgreep zo vasthouden dat de
 duim om de bedieningshandgreep valt.

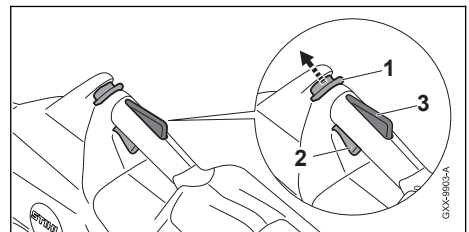
De accu (1) klikt met een tweede klik vast en
 ligt gelijk met de behuizing van de bladblazer.

8.2 Accu verwijderen

- ▶ Een hand dusdanig voor de accuschacht
 houden, dat de accu (2) niet eruit kan vallen.
 schacht (2) drukken.



- ▶ Blokkeerhendel (1) met de andere hand
 indrukken.
 De accu (2) is ontgrendeld en kan worden ver-
 wijderd.



- ▶ Deblokkeringsschuif (1) met de duim in de
 richting van de blaaspijp schuiven en
 vasthouden.
- ▶ Schakelhendel (2) met de wijsvinger
 indrukken en ingedrukt houden.
 Het toerental van de bladblazer loopt op en er
 stroomt lucht uit de blaasmond. De

deblokkeringsschuif (1) kan worden losgelaten.

Hoe verder de schakelhendel (2) wordt ingedrukt, des te meer lucht er uit de blaasmond stroomt.

Als de Ergo-hendel (3) is ingedrukt, blijft de schakelhendel (2) ontgrendeld. Hierdoor kan de schakelhendel worden losgelaten en weer worden ingedrukt, zonder dat de deblokkeringsschuif opnieuw in de richting van de blaaspijp moet worden geschoven.

Als de schakelhendel (2) en de Ergo-hendel (3) worden losgelaten, is de schakelhendel (2) geblokkeerd. De deblokkeringsschuif (1) moet opnieuw in de richting van de blaaspijp worden geschoven en daar worden vastgehouden, om de schakelhendel (2) te deblokken.

9.2 Bladblazer uitschakelen

- ▶ Schakelhendel loslaten.

Er stroomt geen lucht meer uit de blaasmond.

- ▶ Als er lucht uit de blaasmond blijft stromen: accu wegnemen en contact opnemen met de STIHL dealer.

De bladblazer is defect.

9 Bladblazer inschakelen en uitschakelen

10 Bladblazer en accu controleren

10.1 Bedieningselementen controleren

Deblokkeringsschuif, Ergo-hendel en schakelhendel ▶ Accu verwijderen.

- ▶ Probeer de schakelhendel in te drukken, zonder de deblokkeringsschuif te bedienen.
- ▶ Als de schakelhendel kan worden ingedrukt: Bladblazer niet gebruiken en contact

opnemen met een STIHL dealer. De deblokkeringsschuif is defect.

- ▶ Deblokkeringsschuif met de duim in de richting van de blaaspijp schuiven en vasthouden.
- ▶ Ergo-hendel indrukken en ingedrukt houden.
- ▶ Schakelhendel indrukken. De deblokkeringsschuif kan worden losgelaten.
- ▶ Schakelhendel en Ergo-hendel loslaten.
- ▶ Als de deblokkeringsschuif, de schakelhendel of de Ergo-hendel moeilijk beweegt of niet terugveert in de uitgangsstand: de bladblazer niet gebruiken en contact opnemen met een STIHL dealer.

De deblokkeringsschuif, de schakelhendel of de Ergo-hendel is defect.

Bladblazer inschakelen

- ▶ De accu plaatsen.
- ▶ Deblokkeringsschuif in de richting van de blaaspijp schuiven en vasthouden.
- ▶ Schakelhendel indrukken en ingedrukt houden.
Er stroomt lucht uit de blaasmond.
- ▶ Als er 3 leds rood knipperen: accu verwijderen en contact opnemen met een STIHL dealer.
In de bladblazer zit een storing.
- ▶ Schakelhendel loslaten.

Er stroomt geen lucht meer uit de blaasmond. ▶ Als er lucht uit de blaasmond blijft stromen: Accu verwijderen en contact opnemen met een STIHL dealer. De bladblazer is defect.

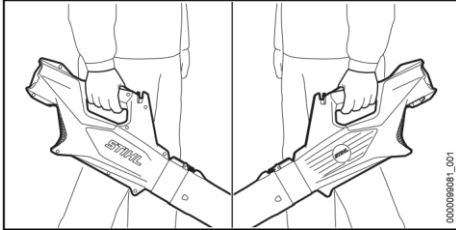
10.2 Accu controleren/testen

- ▶ Druktoets op de accu indrukken.
De leds branden of knipperen.
- ▶ Als de leds niet branden of knipperen: accu niet gebruiken en contact opnemen met een STIHL dealer.
In de accu zit een storing.

11 Werken met de bladblazer

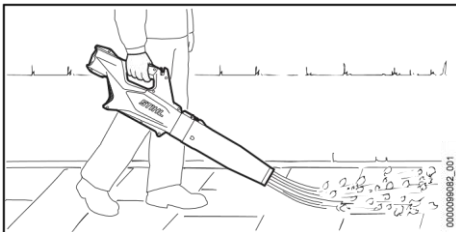
11 Werken met de bladblazer

11.1 Bladblazer vasthouden en geleiden



- ▶ Draag de bladblazer op de rug.
- ▶ Bladblazer met een hand op de bedieningshandgreep zo vasthouden en sturen dat de duim om de bedieningshandgreep valt.

11.2 Blazen



- ▶ Mondstuk op de grond richten.
- ▶ Langzaam en gecontroleerd in voorwaartse richting lopen.

Voor een optimale prestatie moeten de aanbevolen temperatuurbereiken in acht worden genomen, 18.6.

12 Na de werkzaamheden

12.1 Na het werk

- ▶ Bladblazer uitschakelen en de accu wegnemen.

- ▶ Als de bladblazer nat is: bladblazer laten drogen.
- ▶ Als de accu nat of vochtig is: de accu laten drogen, 18.6.
- ▶ Bladblazer reinigen.
- ▶ De accu reinigen.

13 Vervoeren

13.1 Bladblazer vervoeren

- ▶ Bladblazer uitschakelen en de accu wegnemen.

Bladblazer dragen

- ▶ Bladblazer met een hand aan de bedieningshandgreep dragen.

Bladblazer in een voertuig vervoeren

- ▶ Bladblazer zo borgen dat de bladblazer niet kan vallen en verschuiven.

13.2 Accu vervoeren

- ▶ Bladblazer uitschakelen en de accu wegnemen.
- ▶ Controleer of de accu in de veilige, goede staat verkeert.
- ▶ De accu zo in de verpakking verpakken dat deze niet kan bewegen.
- ▶ Verpakking zo borgen dat deze niet kan vallen en verschuiven.

De accu is onderworpen aan de eisen voor het transport van gevaarlijke goederen. De accu is geclassificeerd als UN 3480 (lithium-ionaccu's) en is gecontroleerd volgens het UN-handboek Beproevingen en Criteria, deel III, subparagraaf 38.3.

De transportvoorschriften staan vermeld op www.stihl.com/safety-data-sheets.

13.3 Acculader vervoeren

- ▶ De netstekker uit de contactdoos trekken.
- ▶ Accu verwijderen.

- ▶ De aansluitkabel opwikkelen en aan de acculader bevestigen.
- ▶ Als de acculader in een auto wordt vervoerd: de acculader met spanbanden, riemen of een net dusdanig beveiligen, dat de acculader niet kan omvallen en niet kan verschuiven.


14 Opslaan

14.1 Bladblazer opslaan

- ▶ Bladblazer uitschakelen en de accu wegnemen.
- ▶ Bladblazer zo opslaan, dat aan de volgende voorwaarden wordt voldaan:
 - De bladblazer kan niet kantelen of verschuiven.
 - De bladblazer bevindt zich buiten het bereik van kinderen.
 - De bladblazer is schoon en droog.

14.2 Accu opbergen

STIHL adviseert de accu bij een laadtoestand tussen 40% en 60% (2 groen brandende leds) op te slaan.

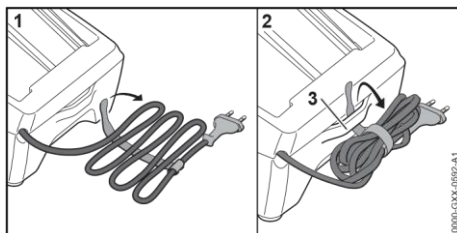
- ▶ De accu zo opslaan dat aan de volgende voorwaarden wordt voldaan:
 - De accu bevindt zich buiten het bereik van kinderen.
 - De accu is schoon en droog.
 - De accu bevindt zich in een gesloten ruimte.
 - De accu is losgekoppeld van de bladblazer.
 - Als de accu in de acculader wordt bewaard: de netstekker uit het stopcontact trekken en de accu met een laadniveau tussen 40% en 60% bewaren (2 groene leds).
 - De accu is niet buiten de aangegeven temperatuurgrenzen opgeborgen,  18.5.


LET OP

- Als de accu niet overeenkomstig de beschrijving in deze handleiding wordt opgeborgen, kan de accu diep ontladen en daardoor onherstelbaar beschadigd raken. ▶ Een lege accu voor het opbergen opladen. STIHL adviseert de accu bij een laadtoestand tussen 40% en 60% (2 groen brandende leds) op te bergen.
 - ▶ De accu gescheiden van de bladblazer opslaan.

14.3 Acculader opbergen

- ▶ Trek de netstekker uit de contactdoos.



- ▶ De aansluitkabel opwikkelen en aan de acculader bevestigen.
- ▶ De acculader zo opslaan dat aan de volgende voorwaarden wordt voldaan:
 - De acculader bevindt zich buiten het bereik van kinderen.
 - De acculader is schoon en droog.
 - De acculader bevindt zich in een gesloten ruimte.
 - De acculader is niet opgehangen aan de aansluitkabel of aan de beugel (3) voor de aansluitkabel.
 - De acculader is niet buiten de aangegeven temperatuurgrenzen opgeborgen,  18.5.

15 Reinigen

15 Reinigen

15.1 Bladblazer reinigen

- ▶ Bladblazer uitschakelen en de accu wegnemen.
- ▶ Bladblazer met een vochtige doek reinigen.
- ▶ Reinig de ventilatiesleuven met een kwast.
- ▶ Beschermerooster schoonvegen met een kwast of een zachte borstel.
- ▶ Vreemde voorwerpen uit de accuschacht verwijderen en de accuschacht met een vochtige doek reinigen.
- ▶ Elektrische contacten in de accuschacht met een kwast of een zachte borstel reinigen.

15.2 Accu reinigen

- ▶ De accu met een vochtige doek reinigen.

15.3 Acculader reinigen

- ▶ De netstekker uit de contactdoos trekken.
- ▶ De acculader met een vochtige doek reinigen.
- ▶ De ventilatiesleuven met een kwast reinigen.
- ▶ Elektrische contacten van de acculader met een kwast of een zachte borstel reinigen.

17 Storingen opheffen

Storingen opheffen

17

16 Onderhoud en reparatie

16.1 Bladblazer onderhouden en repareren

De gebruiker kan de bladblazer niet zelf onderhouden en repareren.

- ▶ Als er onderhoudswerkzaamheden aan de bladblazer moeten worden uitgevoerd, of als deze defect of beschadigd is: contact opnemen met de STIHL dealer.

16.2 Accu onderhouden en repareren

De accu hoeft niet te worden onderhouden en kan niet worden gerepareerd.

- ▶ Als de accu defect of beschadigd is: accu vervangen.

16.3 Acculader onderhouden en repareren

De acculader hoeft niet te worden onderhouden en kan niet worden gerepareerd.


- ▶ Als de acculader defect of beschadigd is: de acculader vervangen.
- ▶ Als de aansluitkabel defect of beschadigd is: de acculader niet gebruiken en de aansluitkabel door een STIHL dealer laten vervangen.

Storing	Led op acculader	Oorzaak	Oplossing

De accu wordt niet opgeladen.	De led knippert rood.	De elektrische aansluiting tussen de acculader en de accu is onderbroken.	<ul style="list-style-type: none"> ▶ De accu verwijderen. ▶ Elektrische contacten op de acculader reinigen. ▶ De accu plaatsen.
-------------------------------	-----------------------	---	--

17.1 Storingen aan de bladblazer of de accu verhelpen

Storing	Leds op de accu	Oorzaak	Oplossing
De bladblazer loopt bij het inschakelen niet aan.	1 led knippert groen.	De laadtoestand van de accu is te laag.	▶ De accu opladen.
	1 led brandt rood.	De accu is te warm of te koud.	<ul style="list-style-type: none"> ▶ Verwijder de accu. ▶ Laat de accu afkoelen of opwarmen.
	3 leds knipperen rood.	In de bladblazer zit een storing.	<ul style="list-style-type: none"> ▶ Verwijder de accu. ▶ Elektrische contacten in de accuschacht reinigen. ▶ Plaats de accu. ▶ Bladblazer inschakelen. ▶ Als er nog steeds 3 leds rood knipperen: de bladblazer niet gebruiken en contact opnemen met een STIHL dealer.
	3 leds branden rood.	De bladblazer is te warm.	<ul style="list-style-type: none"> ▶ Verwijder de accu. ▶ Bladblazer laten afkoelen.
	4 leds knipperen rood.	In de accu bevindt zich een storing.	<ul style="list-style-type: none"> ▶ Verwijder de accu en plaats deze weer terug. ▶ Bladblazer inschakelen. ▶ Als er nog steeds 4 leds rood knipperen: de accu niet gebruiken en contact opnemen met een STIHL dealer.
		De elektrische aansluiting tussen de bladblazer en de accu is onderbroken.	<ul style="list-style-type: none"> ▶ Verwijder de accu. ▶ Elektrische contacten in de accuschacht reinigen. ▶ Plaats de accu.

		De bladblazer of de accu zijn vochtig.	► Bladblazer of accu laten drogen,  18.6.
De bladblazer schakelt tijdens het werken uit.	3 leds branden rood.	De bladblazer is te warm.	► Verwijder de accu. ► Bladblazer laten afkoelen.
		Er is sprake van een elektrische storing.	► Verwijder de accu en plaats deze weer terug. ► Bladblazer inschakelen.
De werktijd van de bladblazer is te kort.		De accu is niet volledig opgeladen.	► Accu volledig laden.
		De levensduur van de accu is overschreden.	► Vervang de accu.
Na het aanbrengen van de accu in de acculader start het laadproces niet.	1 led brandt rood.	De accu is te warm of te koud.	► Accu in de acculader laten zitten. De laadprocedure start automatisch zodra het toelaatbare temperatuurbereik is bereikt.

17.2 Storingen in de acculader verhelpen

18 Technische gegevens

er niet gebruiken en contact
en met een STIHL dealer.

18 Technische gegevens

18.1 Bladblazer STIHL BGA 60

- Vrijgegeven accu: STIHL AK
- Blaaskracht: 15 N
- Maximale lichtsnelheid: 69 m/s
- Gemiddelde lichtsnelheid: 58 m/s

– Luchtdebiet: 780 m³/u

– Gewicht zonder accu: 2,3 kg

De looptijd kan op www.stihl.com/battery-life worden bekeken.

18.2 STIHL AK-accu

- Accutechnologie: lithium-ion

Nederlands

- Spanning: 36 V
- Capaciteit in Ah: zie typeplaatje
- Energie-inhoud in Wh: zie typeplaatje – Gewicht in kg: zie typeplaatje

18.3 Acculader STIHL AL 101

- Nominale spanning: zie typeplaatje – Frequentie: zie typeplaatje
- Nominaal vermogen: zie typeplaatje – Laadstroom: zie typeplaatje

De laadtijden kunnen op

www.stihl.com/charging-times worden bekeken.

18.4 Verlengkabels

Als gebruik wordt gemaakt van een verlengkabel, moeten de aders, afhankelijk van de spanning en de lengte van de verlengkabel minimaal de volgende doorsnede hebben:

Als de nominale spanning op het typeplaatje 220 V tot 240 V bedraagt:

- Kabellengte tot 20 m: AWG 15/1,5 mm²
- Kabellengte 20 m tot 50 m: AWG 13/2,5 mm²

Als de nominale spanning op het typeplaatje 100 V tot 127 V bedraagt:

- Kabellengte tot 10 m: AWG 14/2,0 mm²
- Kabellengte 10 m tot 30 m: AWG 12/3,5 mm²

18.5 Temperatuurgrenzen



WAARSCHUWING

- De accu is niet beschermd tegen alle invloeden van buitenaf. Als de accu blootstaat aan bepaalde invloeden van buitenaf kan de accu in brand vliegen of exploderen. Personen kunnen ernstig letsel

oplopen en er kan materiële schade ontstaan.

- ▶ De accu niet laden bij temperaturen lager dan -20 °C of hoger dan +50 °C.
- ▶ Bladblazer, accu en acculader niet gebruiken bij temperaturen lager dan -20 °C of hoger dan +50 °C.
- ▶ Bladblazer, accu of acculader niet opbergen bij temperaturen lager dan -20 °C of hoger dan +70 °C.

18.6 Aanbevolen

temperatuurbereiken

Voor een optimale prestatie van de bladblazer, accu en acculader moeten de volgende temperatuurbereiken in acht worden genomen:

- Laden: + 5 °C tot + 40 °C
- Gebruik: -10 °C tot +40 °C
- Opbergen: -20 °C tot +50 °C

Als de accu buiten de aanbevolen temperatuurbereiken wordt opgeladen, gebruikt of opgeborgen, kan de prestatie verminderd zijn.

Als de accu nat of vochtig is, laat deze dan ten minste 48 uur drogen bij meer dan + 15 °C en minder dan + 50 °C en bij een vochtigheid van minder dan 70%. Een hogere luchtvochtigheid kan de droogtijd verlengen.

18.7 Geluids- en trillingswaarden

De K-waarde voor het geluidsdruk niveau bedraagt 2 dB(A). De K-waarde voor het geluidsvermogen niveau bedraagt 2 dB(A). De K-waarde voor de trillingswaarden bedraagt 2 m/s².

- Geluiddrukniveau L_{pA} gemeten volgens EN 50636-2-100: 76 dB(A). –
Geluidvermogensniveau L_{WA} gemeten volgens EN 50636-2-100: 89 dB(A).
- Trillingswaarde a_{hv} gemeten volgens EN 50636-2-100, bedieningshandgreep: 1,2 m/s².

19 Onderdelen en toebehoren

De aangegeven trillingswaarden zijn volgens een gestandaardiseerde testprocedure gemeten en kunnen ter vergelijking van elektrische apparaten worden geraadpleegd. De daadwerkelijk optredende trillingswaarden kunnen afhankelijk van de manier van gebruik afwijken van de aangegeven waarden. De aangegeven trillingswaarden kunnen worden gebruikt voor een eerste inschatting van de trillingsbelasting. De daadwerkelijke trillingsbelasting moet worden ingeschat. Daarbij kan ook rekening worden gehouden met de tijden waarop het elektrische apparaat is uitgeschakeld en die waarin het weliswaar is ingeschakeld, maar zonder belasting draait. Informatie over het voldoen aan de EG-richtlijn 2002/44/EG inzake trillingen is op www.stihl.com/vib aangegeven.


18.8 REACH

REACH staat voor een EG voorschrift voor de registratie, classificatie en vrijgave van chemicaliën.

Informatie met betrekking tot het voldoen aan het REACH-voorschrift is onder www.stihl.com/reach weergegeven.

19 Onderdelen en toebehoren

19.1 Onderdelen en toebehoren

STIHL
 Deze symbolen kenmerken de originele STIHL onderdelen en het originele STIHL toebehoren.

STIHL adviseert alleen originele STIHL onderdelen en origineel STIHL toebehoren te gebruiken.

Reserveonderdelen en toebehoren van andere fabrikanten kunnen door STIHL wat betreft betrouwbaarheid, veiligheid en geschiktheid ondanks continue marktobservatie niet worden beoordeeld en STIHL kan ook niet borg staan voor het gebruik ervan.

Originele STIHL onderdelen en origineel STIHL toebehoren zijn leverbaar via de STIHL dealer.

20 Milieuverantwoord afvoeren

20.1 Bladblazer, accu en acculader milieuverantwoord inleveren

Informatie over de afvoer is verkrijgbaar bij de gemeente of bij een STIHL dealer.

Een onjuiste afvoer kan schadelijk zijn voor de gezondheid en voor het milieu.

- ▶ De STIHL producten inclusief de verpakking volgens de plaatselijke voorschriften bij een geschikt verzamelpunt voor recycling inleveren.
- ▶ Niet bij het huisvuil afvoeren.

21 EU-conformiteitsverklaring

21.1 Bladblazer STIHL BGA 60

ANDREAS STIHL AG & Co. KG

Nederlands

Badstraße 115
D-71336 Waiblingen
Duitsland

verklaart op eigen verantwoording dat

- Constructie: Accubladblazer
- merk: STIHL
- Type: BGA 60
- serie-identificatie: BA04 voldoet aan de betreffende bepalingen van de richtlijnen 2011/65/EU, 2006/42/EG, 2014/30/EU en 2000/14/EG en in overeenstemming met de ten tijde van de productiedatum geldende versies van de volgende normen is ontwikkeld en geproduceerd: EN 55014-1, EN 55014-2, EN 60335-1 en EN 50636-2-100.

Voor het bepalen van het gemeten en het gegarandeerde geluidsvermogeniveau werd

22 UKCA-conformiteitsverklaring

22 UKCA- conformiteitsverklaring



ANDREAS STIHL AG & Co. KG
Badstraße 115
D-71336 Waiblingen
Duitsland

verklaart op eigen verantwoording dat

- Constructie: Accubladblazer
- merk: STIHL
- Type: BGA 60
- serie-identificatie: BA04

gehandeld volgens de richtlijn 2000/14/EG, bijlage V.

- Gemeten geluidsvermogeniveau: 89 dB(A)
- Gewaarborgd geluids niveau: 91 dB(A)

De technische documentatie wordt bij de productgoedkeuring van ANDREAS STIHL AG & Co. KG bewaard.

Het productiejaar, het productieland en het machinenummer staan vermeld op de bladblazer.

Waiblingen, 1-8-2022

ANDREAS STIHL AG & Co. KG

Bij volmacht 
Robert Olma, Vice President, Regulatory Affairs
& Global Governmental Relations

23 Adressen

www.stihl.com

22.1 Bladblazer STIHL BGA 60

voldoet aan de betreffende bepalingen van de Britse richtlijnen The Restriction of the Use of Certain Hazardous Substances in Electrical and Electronic Equipment Regulations 2012, Supply of Machinery (Safety) Regulations 2008, Electromagnetic Compatibility Regulations 2016 en Noise Emission in the Environment by Equipment for use Outdoors Regulations 2001 en in overeenstemming met de ten tijde van de productiedatum geldende versies van de volgende normen is ontwikkeld en geproduceerd: EN 55014-1, EN 55014-2, EN 60335-1 en EN 50636-2-100.

Voor het bepalen van het gemeten en het gegarandeerde geluidsvermogeniveau werd gehandeld volgens de Britse richtlijn Noise Emission in the Environment by Equipment for use Outdoors Regulations 2001, Schedule 8.

- Gemeten geluidsvermogeniveau: 89 dB(A)
- Gewaarborgd geluidsniveau: 91 dB(A)

De technische documentatie wordt bij ANDREAS STIHL AG & Co. KG bewaard.

Het productiejaar, het productieland en het machinenummer staan vermeld op de bladblazer.

Waiblingen, 1-8-2022

ANDREAS STIHL AG & Co. KG

Bij volmacht 

Robert Olma, Vice President, Regulatory Affairs
& Global Governmental Relations

23 Adressen

Nederlands
23 Adressen

23 Adressen

www.stihl.com

04580089601A

0458-008-9601-A

A*

A
***04580089601**
0458-008-9601-