

HSA 50.0

STIHL italiano
su



Inhoudsopgave

1	Voorwoord.....	8
2	Informatie met betrekking tot deze handleiding.....	89
3	Overzicht.....	89
4	Veiligheidsinstructies.....	90
5	Heggenschaar klaar maken voor gebruik.....	98
6	Accu laden en leeds.....	98
7	Accu aanbrengen en wegnemen.....	99
8	Heggenschaar inschakelen en uitschakelen.....	100
9	Heggenschaar en accu controleren.....	100
10	Met de heggenschaar werken.....	101
11	Na de werkzaamheden.....	101
12	Vervoeren.....	101
13	Opslaan.....	102
14	Reinigen.....	103
15	Onderhoud.....	103
16	Repareren.....	103
17	Storingen opheffen.....	103
18	Technische gegevens.....	105
19	Onderdelen en toebehoren.....	106
20	Milieuverantwoord afvoeren.....	106
21	EU-conformiteitsverklaring.....	106
22	UKCA-conformiteitsverklaring.....	107
23	Algemene veiligheidswaarschuwingen voor elektrische gereedschappen.....	107

Gedrukt op chloorvrij gebleekt papier. Papier is recyclebaar.

Geachte cliënt(e),

Wij zijn blij dat u hebt gekozen voor STIHL. Wij ontwikkelen en produceren onze producten in topkwaliteit in overeenstemming met de behoeften van onze klanten. Zo ontstaan producten met een hoge betrouwbaarheid, ook bij extreme belasting. STIHL staat ook voor service met topkwaliteit. Onze dealers staan garant voor deskundig advies en instructie alsmede een uitgebreide technische begeleiding.

2 Informatie met betrekking tot deze handleiding

STIHL kiest uitdrukkelijk voor een duurzame en verantwoordelijke omgang met de natuur. Deze gebruiksaanwijzing is voor u bedoeld als ondersteuning om uw STIHL-product gedurende een lange levensduur veilig en milieuvriendelijk te gebruiken.

Wij danken u voor uw vertrouwen in ons en wensen u veel plezier met uw STIHL product.



Dr. Nikolas Stihl

BELANGRIJK! VOOR GEBRUIK GOED DOORLEZEN EN BEWAREN.

2 Informatie met betrekking tot deze handleiding

2.1 Geldende documenten

De lokale veiligheidsvoorschriften moeten worden aangehouden.

- ▶ Naast deze handleiding de volgende documenten lezen, begrijpen en bewaren:
 - Veiligheidsinstructies accu STIHL AK

1 Voorwoord

- Veiligheidsinformatie voor STIHL accu's en producten met ingebouwde accu:
www.stihl.com/safety-data-sheets

2.2 Aanduiding van de waarschuwingen in de tekst



GEVAAR

- De aanwijzing duidt op gevaren die leiden tot ernstig letsel of zelfs tot de dood.
 - ▶ De genoemde maatregelen kunnen ernstig letsel of de dood voorkomen.



WAARSCHUWING

- De aanwijzing duidt op gevaren die kunnen leiden tot ernstig letsel of zelfs tot de dood.
 - ▶ De genoemde maatregelen kunnen ernstig letsel of de dood voorkomen.

LET OP

- De aanwijzing duidt op gevaren die kunnen leiden tot materiële schade.
 - ▶ De genoemde maatregelen kunnen materiele schade voorkomen.

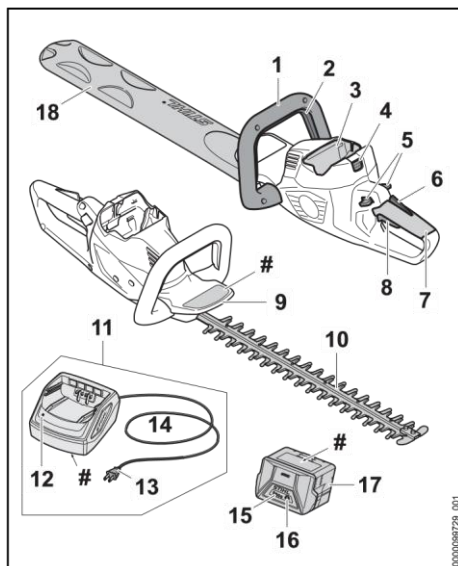
2.3 Symbolen in de tekst



Dit symbool verwijst naar een hoofdstuk in deze handleiding.

3 Overzicht

3.1 Heggenschaar, accu en acculader



- 1 beugelhandgreep**
De beugelhandgreep dient voor het vasthouden, geleiden en dragen van de heggerschaar.
- 2 schakelbeugel**
De schakelbeugel schakelt de heggerschaar samen met de schakelhendel in en uit.
- 3 accuschaft**
De accu wordt ondergebracht in de accuschaft.
- 4 Blokkeerhendel**
De blokkeerhendel borgt de accu in de accuschaft.
- 5 Blokkeerhendel**
De blokkeerhendel deblokkeert de schakelhendel.
- 6 ergo-hendel**
De Ergo-hendel houdt de blokkeerhendel in zijn stand als de schakelhendel wordt losgelaten.

- 7 Bedieningshandgreep
De bedieningshandgreep dient voor het bedienen, vasthouden en hanteren van de heggenschaar.
- 8 Schakelhendel
De schakelhendel schakelt de heggenschaar samen met de schakelbeugel in en uit.
- 9 handbeschermer
De handbeschermer beschermt de hand op de beugelhandgreep tegen het contact met de messen.
- 10 Messen
De messen knippen het snoeimateriaal.
- 11 Acculader De acculader laadt de accu.
- 12 Led
De led geeft de status van de acculader weer.
- 13 netstekker
De netstekker verbindt de aansluitkabel met een contactdoos
- 14 Aansluitkabel
De aansluitkabel verbindt de acculader met de netstekker.
- 15 Accu
De accu voorziet de heggenschaar van energie.
- 16 Leds
De leds geven de laadtoestand van de accu en storingen aan.
- 17 Druktoets
De druktoets activeert de leds op de accu.
- 18 mesbescherming
De mesbescherming beschermt tegen het contact met de messen.
- # Typeplaatje met machinenummer

3.2 Pictogrammen

De pictogrammen kunnen op de heggenschaar, de accu en de acculader staan en hebben de volgende betekenis:



1 led brandt rood. De accu is te warm of te koud.



4 leds knipperen rood. In de accu bevindt zich een storing.



De led brandt groen en de leds op de accu branden of knipperen groen.

De accu wordt geladen.

De led knippert rood. Tussen de accu en de acculader is geen elektrisch contact of er bevindt zich een storing in de accu of acculader.



Gegarandeerd geluidvermogensniveau



L_{WA} volgens de richtlijn 2000/14/EG in dB(A) om de geluidsemisatie van producten vergelijkbaar te maken.



De gegevens naast het pictogram duiden op de energie-inhoud van de accu volgens specificatie van de fabrikant van de



accucellen. De energie-inhoud die tijdens het gebruik beschikbaar is, is geringer.



Het elektrisch apparaat in een gesloten en droge ruimte gebruiken.

Het product niet met het huisvuil afvoeren.

4 Veiligheidsinstructies

4.1 Waarschuwingssymbolen

De waarschuwingssymbolen op de heggenschaar, de accu of de acculader hebben de volgende betekenissen:



Op de veiligheidsinstructies en de maatregelen hierin letten.



De gebruiksaanwijzing lezen, begrijpen en bewaren.



Een veiligheidsbril dragen.



Bewegende messen niet aanraken.



De accu tijdens werkonderbrekingen, vervoer, opslag, onderhouds- of reparatiewerkzaamheden uit het apparaat nemen.



Heggenschaar en acculader tegen regen en vocht beschermen.



De accu tegen hitte en vuur beschermen.



De accu tegen regen en vocht beschermen en niet onderdompelen in vloeistoffen.

4.2 Gebruik conform de voorschriften

De heggenchaar STIHL HSA 50 dient voor het knippen van heggen, struiken, bosschages en struikgewas.

De heggenchaar mag niet worden gebruikt bij regen.

De STIHL AK-accu voorziet de heggenchaar van energie.

De acculader STIHL AL 101 laadt de STIHL AKaccu.

⚠ WAARSCHUWING

- Accu's en acculaders, die niet door STIHL voor de heggenchaar zijn vrijgegeven, kunnen leiden tot brand en explosiegevaar. Personen kunnen ernstig of dodelijk letsel oplopen en er kan materiële schade ontstaan.
 - ▶ Heggenchaar met een STIHL AK-accu gebruiken.
 - ▶ De STIHL AK-accu laden met behulp van een acculader STIHL AL 101, AL 301 of AL 500.
- Als de heggenchaar, de accu of de acculader niet volgens voorschrift wordt gebruikt, kan dit leiden tot ernstig persoonlijk letsel of zelfs de dood en er kan materiële schade ontstaan.
 - ▶ De heggenchaar, accu en acculader zo gebruiken als in de handleiding staat beschreven.

4.3 Eisen aan de gebruiker

⚠ WAARSCHUWING

- Gebruikers die niet zijn geïnstrueerd kunnen de gevaren van de heggenchaar, de accu en de acculader niet herkennen of niet inschatten. De gebruiker of andere personen kunnen ernstig of zelfs dodelijk letsel oplopen.



- ▶ De handleiding lezen, begrijpen en bewaren.

- ▶ Als de heggenchaar, de accu of de acculader aan een andere persoon wordt doorgegeven: de handleiding meegeven.
- ▶ Controleren of de gebruiker aan de volgende eisen voldoet:
 - De gebruiker is uitgerust.

– De gebruiker is lichamelijk, sensorisch en geestelijk in staat, de heggenchaar, de accu en de acculader te bedienen en hiermee te werken. Als de gebruiker lichamelijk, sensorisch of geestelijk beperkt is, mag de gebruiker slechts onder toezicht van of na instructie door een hiertoe verantwoordelijke of

bevoegde persoon hiermee werken.

- De gebruiker kan de gevaren van de heggenschaar, accu en acculader herkennen en inschatten.
- De gebruiker is meerderjarig of de gebruiker wordt overeenkomstig de nationale regelgeving onder toezicht onderwezen in een beroep.
- De gebruiker is geïnstrueerd door een STIHL dealer of een hiertoe bevoegd persoon, voordat deze voor de eerste keer met de heggenschaar gaat werken en de acculader in gebruik neemt.
- De gebruiker verkeert niet onder invloed van alcohol, medicamenten of drugs.

- ▶ Indien er onduidelijkheden bestaan: contact opnemen met een STIHL dealer.

4.4 Kleding en uitrusting

⚠ WAARSCHUWING

- Tijdens de werkzaamheden kunnen lange haren in de heggenschaar worden gezogen.

▶

De gebruiker kan hierdoor ernstig letsel oplopen.

- ▶ Lang haar in een paardenstaart binden en dusdanig vastmaken, dat het zich boven de schouders bevindt.

- Tijdens de werkzaamheden kunnen voorwerpen met een hoge snelheid naar boven worden geslingerd. De gebruiker kan letsel oplopen.



- ▶ Draag een nauwsluitende veiligheidsbril. Geschikte veiligheidsbrillen zijn aan de

hand van de norm EN 166 of de nationale voorschriften getest en met de betreffende codering te koop.

- ▶ Een strak bovendeel met lange mouwen en een lange broek dragen.

- Tijdens het werken kan er stof opstuiven. Ingeademd stof kan de gezondheid schaden en allergische reacties veroorzaken. ▶ Als er stof opstuift: draag een stofmasker.

- Hiertoe ongeschikte kleding kan blijven haken in hout, struikgewas en in de heggenschaar. Gebruikers zonder geschikte kleding kunnen ernstig letsel oplopen.

- ▶ Draag nauwsluitende kleding.

- ▶ Doe sjaals en sieraden af.

- Tijdens de werkzaamheden kan de gebruiker in contact komen met de bewegende messen. De gebruiker kan hierdoor ernstig letsel oplopen.

- ▶ Draag schoeisel van een slijtvast materiaal.

- ▶ Draag een lange broek van stevig materiaal.
- Tijdens de reinigings- of onderhoudswerkzaamheden kan de gebruiker in contact komen met de messen. De gebruiker kan letsel oplopen.
 - ▶ Werkhandschoenen van een slijtvast materiaal dragen.
- Als de gebruiker ongeschikte schoenen draagt, kan hij uitglijden. De gebruiker kan letsel oplopen.
 - ▶ Draag stevige, dichte schoenen met stroeve zool.

4.5 Werkgebied en -omgeving

4.5.1 Heggenschaar

⚠ WAARSCHUWING

- Buitenstaanders, kinderen en dieren kunnen de gevaren van de heggenschaar en de opgeworpen voorwerpen niet herkennen en de gevaren hiervan niet inschatten. Onbevoegde personen, kinderen en dieren kunnen ernstig letsel oplopen en er kan materiële schade ontstaan.
 - ▶ Buitenstaanders, kinderen en huisdieren op afstand houden van het werkgebied.
 - ▶ Heggenschaar niet zonder toezicht laten.
 - ▶ Zorg ervoor dat kinderen niet met de heggenschaar kunnen spelen.
- De heggenschaar is niet waterdicht. Als er in de regen of in een vochtige omgeving wordt gewerkt, kan dit leiden tot een elektrische stroomstoot. De gebruiker kan letsel oplopen en de heggenschaar kan worden beschadigd.
 - ▶ Niet in de regen en niet in een vochtige omgeving werken.



- Elektrische componenten van de heggenschaar kunnen vonken veroorzaken. Vonken kunnen in licht ontvlambare of een explosieve omgeving

brand en explosies veroorzaken. Personen kunnen zwaar letsel oplopen of worden gedood en er kan materiële schade ontstaan.

- ▶ Niet werken in een licht ontvlambare en niet in een explosieve omgeving.

4.5.2 Accu

⚠ WAARSCHUWING

- Buitenstaanders, kinderen en dieren kunnen de gevaren van de accu niet herkennen en de gevaren hiervan niet inschatten. Buitenstaanders, kinderen en dieren kunnen ernstig letsel oplopen.
 - ▶ Buitenstaanders, kinderen en huisdieren op afstand houden.
 - ▶ De accu niet zonder toezicht laten.
 - ▶ Zorg ervoor dat kinderen niet met de accu kunnen spelen.
- De accu is niet beschermd tegen alle invloeden van buitenaf. Als de accu blootstaat aan bepaalde invloeden van buitenaf kan de accu in brand vliegen, exploderen of onherstelbaar beschadigd raken. Personen kunnen ernstig letsel oplopen en er kan materiële schade ontstaan.
 - ▶ De accu tegen hitte en vuur beschermen.
 - ▶ De accu niet in het vuur werpen.
 - ▶ De accu niet buiten de aangegeven temperatuurgrenzen opladen, gebruiken en opbergen, 18.6.
 - ▶ De accu tegen regen en vocht beschermen en niet onderdompelen in vloeistoffen.
 - ▶ De accu bij kleine metalen voorwerpen vandaan houden.



- ▶ De accu niet blootstellen aan hoge druk.
- ▶ De accu niet in de magnetron plaatsen.
- ▶ De accu tegen chemicaliën en zouten beschermen.

4.5.3 Acculader

▲ WAARSCHUWING

- Buitenstaanders en kinderen kunnen de gevaren van de acculader en de elektrische stroom niet herkennen en ook niet inschatten. Buitenstaanders, kinderen en dieren kunnen ernstig of fataal letsel oplopen.
 - ▶ Buitenstaanders, kinderen en huisdieren op afstand houden.

▶Zorg ervoor dat kinderen niet met de acculader kunnen spelen.

- De acculader is niet waterdicht. Als er in de regen of in een vochtige omgeving wordt gewerkt, kan dit leiden tot een elektrische stroomstoot. De gebruiker kan letsel oplopen en de acculader kan worden beschadigd.



- ▶ Deze niet gebruiken in de regen en niet in een vochtige omgeving.

- De acculader is niet beschermd tegen alle invloeden van buitenaf. Als de acculader aan bepaalde invloeden van buitenaf is blootgesteld, kan de acculader in brand vliegen of exploderen. Personen kunnen ernstig letsel oplopen en er kan materiële schade ontstaan.
 - ▶ Acculader in een gesloten en droge ruimte gebruiken.

▶

- ▶ Acculader niet in een licht ontvlambare en ook niet in een explosieve omgeving gebruiken.

Acculader niet op een licht ontvlambare ondergrond gebruiken.

- ▶ De acculader niet buiten de aangegeven temperatuurgrenzen gebruiken en bewaren,

 18.6.

- Personen kunnen struikelen over de aansluitkabel. Personen kunnen letsel oplopen en de acculader kan worden beschadigd.
 - ▶ De aansluitkabel plat op de vloer leggen.

4.6 Veilige staat

4.6.1 Heggenschaar

De heggenschaar verkeert in de veilige staat als aan de volgende voorwaarden is voldaan:

- De heggenschaar is niet beschadigd.
- De heggenschaar is schoon en droog.
- De bedieningselementen werken en zijn niet gewijzigd.
- De messen zijn correct gemonteerd.
- Alleen origineel STIHL toebehoren voor deze heggenschaar is gemonteerd.
- Het toebehoren is correct gemonteerd.

▲ WAARSCHUWING

- In een niet-veilige toestand kunnen onderdelen niet meer naar behoren functioneren en kunnen veiligheidsvoorzieningen buiten werking worden gezet. Personen kunnen ernstig of dodelijk letsel oplopen.

- ▶ Met een onbeschadigde heggenschaar werken.
- ▶ Als de heggenschaar vuil of nat is: de heggenschaar reinigen en laten drogen.
- ▶ Geen wijzigingen aan de heggenschaar aanbrengen.
- ▶ Als de bedieningselementen niet functioneren: niet met de heggenschaar werken.
- ▶ Alleen origineel STIHL toebehoren voor deze heggenschaar monteren.
- ▶ Het toebehoren monteren zoals in deze gebruiksaanwijzing of in de gebruiksaanwijzing van het toebehoren beschreven staat.
- ▶ Geen voorwerpen in de openingen van de heggenschaar steken.
- ▶ Versleten of beschadigde stickers vervangen.
- ▶ Als er onduidelijkheid bestaat: contact opnemen met een STIHL dealer.

4.6.2 Messen

De messen verkeren in de veilige staat als aan de volgende voorwaarden is voldaan:

- De messen zijn niet beschadigd.
- De messen zijn niet vervormd.
- De messen lopen licht.
- De messen zijn correct aangescherpt.
- Er bevinden zich geen bramen op de messen.

WAARSCHUWING

- In een onveilige staat kunnen onderdelen van de messen losraken en worden weggeslingerd. Personen kunnen ernstig letsel oplopen.
 - ▶ Met onbeschadigde messen werken.
 - ▶ Messen correct aanscherpen en ontbramen.
 - ▶ Als één en ander niet duidelijk is: verzoeken wij u contact op te nemen met een STIHL dealer.

4.6.3 Accu

De accu verkeert in een veilige staat als aan de volgende voorwaarden is voldaan:

- De accu is onbeschadigd.
- De accu is schoon en droog.
- De accu functioneert en is niet gemodificeerd.

WAARSCHUWING

- In een niet veilige staat kan de accu niet meer correct functioneren. Personen kunnen ernstig letsel oplopen.
 - ▶ Alleen met een onbeschadigde en goed werkende accu werken.
 - ▶ Een beschadigde of defecte accu niet laden.
 - ▶ Als de accu vuil is: de accu reinigen.
 - ▶ Als de accu nat of vochtig is: de accu laten drogen,  18.7.
 - ▶ Geen wijzigingen aanbrengen aan de accu.
 - ▶ Geen voorwerpen in de openingen van de accu steken.
 - ▶ Elektrische contacten van de accu niet met metalen voorwerpen met elkaar verbinden en kortsluiten.
 - ▶ Accu niet openmaken.
 - ▶ Versleten of beschadigde stickers vervangen.
- Uit een beschadigde accu kan vloeistof weglekken. Als de vloeistof in contact komt met de huid of de ogen, kunnen de huid of de ogen geïrriteerd raken.
 - ▶ Contact met de vloeistof voorkomen.
 - ▶ Als contact met de huid heeft plaatsgevonden: was de betreffende plekken op de huid met veel water en zeep.
 - ▶ Als contact met de ogen heeft plaatsgevonden: was de ogen ten minste

15 minuten met veel water en raadpleeg een arts.

- Een beschadigde of defecte accu kan een ongewone geur veroorzaken, roken of branden. Personen kunnen ernstig of dodelijk letsel oplopen en er kan materiële schade ontstaan.
 - ▶ Als de accu vreemd ruikt of rookt: de accu niet gebruiken en bij brandbare stoffen vandaan houden.
 - ▶ Als de accu brandt: de accu met een brandblusser of water proberen te blussen.

4.6.4 Acculader

De acculader verkeert in de veilige staat als aan de volgende voorwaarden is voldaan:

- De acculader is niet beschadigd.
- De acculader is schoon en droog.

⚠ WAARSCHUWING

- In een niet-veilige staat kunnen componenten niet meer correct functioneren en kunnen de veiligheidsinrichtingen zijn uitgeschakeld. Personen kunnen ernstig of zelfs dodelijk letsel oplopen.
 - ▶ Een onbeschadigde acculader gebruiken.
 - ▶ Als de acculader vervuild of nat is: acculader reinigen en laten drogen.
 - ▶ Aan de acculader geen wijzigingen aanbrengen.
 - ▶ Geen voorwerpen in de openingen van de acculader steken.
 - ▶ Elektrische contacten van de acculader niet met metalen voorwerpen verbinden en kortsluiten.
 - ▶ De acculader niet demonteren.
 - ▶

4.7 Werken ⚠

WAARSCHUWING

- De gebruiker kan in bepaalde situaties niet meer geconcentreerd werken. De gebruiker kan struikelen, vallen en ernstig letsel oplopen.
 - ▶ Rustig en met overleg werken.
 - ▶ Als de lichtomstandigheden en het zicht slecht zijn: niet met de heggenschaar werken.
 - ▶ Heggenschaar alleen bedienen.
 - ▶ Op obstakels letten.
 - ▶ Staand op de grond werken en het evenwicht behouden. Als er op hoogte moet worden gewerkt: een hefborde of een veilige steiger gebruiken.
 - ▶ Wanneer vermoeidheidsverschijnselen optreden: een pauze inlassen.
- Als de gebruiker boven schouderhoogte werkt kunnen eerder vermoeidheidsverschijnselen optreden. De gebruiker kan hierdoor ernstig letsel oplopen.
 - ▶ Slechts korte tijd boven schouderhoogte werken.
 - ▶ Werkpauzes inlassen.
- Als de heen en weer schuivende messen een hard voorwerp raken kunnen deze snel worden afgeremd. Door de hierbij optredende reactiekracht kan de gebruiker de controle over de heggenschaar verliezen en ernstig letsel oplopen.
 - ▶ De heggenschaar met beide handen vasthouden.

- ▶ Voor het begin van de werkzaamheden de heg op harde voorwerpen controleren en deze zo nodig verwijderen.
- De bewegende messen kunnen de gebruiker verwonden. De gebruiker kan hierdoor ernstig letsel oplopen.



- ▶ Bewegende messen niet aanraken.

- ▶ Als de messen door een voorwerp worden geblokkeerd: Heggenschaar uitschakelen en de accu eruit nemen. Pas dan het voorwerp wegnemen.
- Als de werking van de heggenschaar zich tijdens de werkzaamheden wijzigt of deze zich ongebruikelijk gedraagt, kan de heggenschaar in een onveilige staat verkeren. Personen kunnen ernstig letsel oplopen en er kan materiële schade ontstaan.
 - ▶ De werkzaamheden beëindigen, accu wegnemen en contact opnemen met een STIHL dealer.
- Tijdens de werkzaamheden kunnen trillingen door de heggenschaar worden gevormd.
 - ▶ Handschoenen dragen.
 - ▶ Werkpauzes inlassen.
 - ▶ Als er tekenen van een slechte doorbloeding optreden: een arts raadplegen.
- Als de schakelhendel wordt losgelaten zullen de messen nog ca. 1 seconde verder bewegen. De bewegende messen kunnen persoonlijk letsel veroorzaken. Personen kunnen ernstig letsel oplopen.
 - ▶ De heggenschaar aan de bedieningshandgreep en op de beugelhandgreep vasthouden en wachten tot de messen niet meer bewegen.

⚠ GEVAAR

- Als in de buurt van onder spanning staande kabels wordt gewerkt kunnen de messen in contact komen met de onder spanning staande kabels en deze beschadigen. De gebruiker kan ernstig of dodelijk letsel oplopen.
 - ▶ Niet in de buurt van onder spanning staande kabels werken.

4.8 Laden ⚠

WAARSCHUWING

- Tijdens het laden kan een beschadigde of een defecte acculader stinken of roken. Personen kunnen letsel oplopen en er kan materiële schade ontstaan.
 - ▶ De netstekker uit de contactdoos trekken.
- De acculader kan bij een ontoereikende warmteafvoer oververhit worden en in brand raken. Personen kunnen zwaar letsel oplopen of worden gedood en er kan materiële schade ontstaan.
 - ▶ Acculader niet afdekken.

4.9 Elektriciteit aansluiten

Contact met stroomvoerende componenten kan ontstaan door de volgende oorzaken:

- De aansluitkabel of de verlengkabel is beschadigd.
- De netstekker van de aansluitkabel of de verlengkabel is beschadigd.
- De contactdoos is niet correct geïnstalleerd.

⚠ GEVAAR

- Contact met stroomvoerende componenten kan leiden tot een stroomschok. De gebruiker kan ernstig of dodelijk letsel oplopen.

- ▶ Controleer dat de aansluitkabel, de verlengkabel en de netstekker hiervan niet zijn beschadigd.



Als de aansluitkabel of de verlengkabel beschadigd is:

- ▶ beschadigde plaats niet aanraken.
- ▶ Trek de netstekker uit de contactdoos.
- ▶ Aansluitkabel, verlengkabel en de netstekkers ervan met droge handen beetpakken.
- ▶ Netstekker van de aansluitkabel of de verlengkabel in een correct geïnstalleerde en beveiligde contactdoos met randaarde steken.
- ▶ Acculader via een aardlekschakelaar (30 mA, 30 ms) aansluiten.
- Een beschadigde of niet geschikte verlengkabel kan leiden tot een elektrische schok. Personen kunnen ernstig of dodelijk letsel oplopen.
 - ▶ Gebruik een verlengkabel met de juiste kabeldoorsnede, 18.5.

⚠ WAARSCHUWING

- Tijdens het laden kan een verkeerde netspanning of een verkeerde netfrequentie leiden tot overspanning in de acculader. De acculader kan hierbij worden beschadigd.
 - ▶ Controleren of de netspanning en de netfrequentie van het lichtnet corresponderen met de gegevens op het typeplaatje van de acculader.
- Als de acculader op een meervoudige contactdoos is aangesloten, kunnen de elektrische onderdelen tijdens het opladen worden overbelast. De elektrische componenten
 - ▶ kunnen warm worden en in brand vliegen. Personen kunnen ernstig of dodelijk letsel oplopen en er kan materiële schade ontstaan.
 - ▶ Zorg ervoor dat de vermogensgegevens op de meervoudige contactdoos niet worden overschreden door het totaal van de gegevens op het typeplaatje van de acculader en alle op de meervoudige contactdoos aangesloten elektrische apparaten.
- Een verkeerd neergelegde aansluitkabel en verlengkabel kunnen beschadigd raken en personen kunnen hierover struikelen. Personen kunnen letsel oplopen en de aansluitkabel of verlengkabel kan worden beschadigd.
 - ▶ De aansluitkabel en verlengkabel zo neerleggen en kenmerken, dat personen niet kunnen struikelen.
 - ▶ De aansluitkabel en verlengkabel zo neerleggen, dat ze niet onder spanning staan of verward zijn.
 - ▶ De aansluitkabel en verlengkabel zo neerleggen, dat ze niet beschadigd, geknikt of geplet kunnen worden of schuren.
 - ▶ Aansluitkabel en verlengkabel beschermen tegen hitte, olie en chemicaliën.
 - ▶ De aansluitkabel en verlengkabel neerleggen op een droge ondergrond.
- Tijdens de werkzaamheden wordt de verlengkabel warm. Wanneer de warmte niet kan worden afgevoerd, kan de warmte brand veroorzaken.

- ▶ Als er een kabelhaspel wordt gebruikt: de kabelhaspel volledig afwikkelen.
- Als er elektrische bedrading en leidingen in de muur zitten, kunnen deze worden beschadigd als de acculader op de muur wordt bevestigd. Contact met elektrische bedrading kan leiden tot een elektrische schok. Personen kunnen ernstig letsel oplopen en er kan materiële schade ontstaan.
 - ▶ Controleren of er op de geplande plaats geen elektrische bedrading en leidingen in de muur zitten.
- Als de acculader niet zoals in deze handleiding staat beschreven op de muur is gemonteerd, kan de acculader of de accu van de muur vallen of kan de acculader te heet worden. Personen kunnen letsel oplopen en er kan beschadiging optreden.
 - ▶ Acculader zo op de muur monteren als in deze handleiding staat beschreven.
- Als de acculader met aangebrachte accu op een muur wordt gemonteerd, kan de accu uit de acculader vallen. Personen kunnen letsel oplopen en er kan beschadiging optreden.
 - ▶ De acculader eerst aan de muur monteren en daarna de accu plaatsen.

4.10 Vervoeren

4.10.1 Heggenschaar

WAARSCHUWING

- Tijdens het vervoer kan de heggenschaar kantelen of verschuiven. Personen kunnen letsel oplopen en er kan beschadiging optreden.



- ▶ De accu verwijderen.
- ▶ Mesbeschermer zo over de messen schuiven dat deze de messen volledig bedekt.

- ▶ Heggenschaar met spanbanden, riemen of een net dusdanig beveiligen, dat deze niet kan kantelen en niet kan verschuiven.

4.10.2 Accu

WAARSCHUWING

- De accu is niet beschermd tegen alle invloeden van buitenaf. Als de accu aan bepaalde invloeden van buitenaf wordt blootgesteld, kan de accu worden beschadigd en kan er materiele schade ontstaan.
 - ▶ Een beschadigde accu niet vervoeren.
- Tijdens het vervoer kan de accu omvallen of verschuiven. Personen kunnen letsel oplopen en er kan beschadiging optreden.
 - ▶ De accu in de verpakking zo verpakken dat deze niet kan bewegen.
 - ▶ Verpakking zo borgen dat deze niet kan vallen en verschuiven.

4.10.3 Acculader

WAARSCHUWING

- Tijdens het vervoer kan de acculader omvallen of verschuiven. Personen kunnen letsel oplopen en er kan beschadiging optreden.
 - ▶ De netstekker uit de contactdoos trekken.
 - ▶ Accu verwijderen.
 - ▶ De acculader met spanbanden, riemen of een net dusdanig beveiligen, dat deze niet kan omvallen en niet kan verschuiven.
- De aansluitkabel is niet bedoeld om de acculader daaraan te dragen. De aansluitkabel en de acculader kunnen worden beschadigd.
 - ▶ De aansluitkabel opwickelen en aan de acculader bevestigen.

4.11 Opslaan

4.11.1 Heggenschaar

⚠ WAARSCHUWING

- Kinderen kunnen de gevaren van de heggenschaar niet herkennen en ook niet inschatten.

Kinderen kunnen ernstig letsel oplopen.



- ▶ De accu verwijderen.

- ▶ Mesbeschermers zo over de messen schuiven dat deze de messen volledig bedekt.
- ▶ De heggenschaar buiten het bereik van kinderen opslaan.

- De elektrische contacten op de heggenschaar en metalen onderdelen kunnen door vocht corroderen. De heggenschaar kan worden beschadigd.



- ▶ De accu verwijderen.


- ▶ De heggenschaar schoon en droog opslaan.

4.11.2 Accu

⚠ WAARSCHUWING


- Kinderen kunnen de gevaren van de accu niet herkennen en ook niet inschatten. Kinderen kunnen ernstig letsel oplopen.
 - ▶ De accu buiten het bereik van kinderen opslaan.
- De accu is niet beschermd tegen alle invloeden van buitenaf. Als de accu aan bepaalde invloeden van buitenaf wordt blootgesteld, kan de accu onherstelbaar worden beschadigd.

▶

- ▶ De accu schoon en droog opslaan.
- ▶ Berg de accu in een gesloten ruimte op.
- ▶ De accu gescheiden van de heggenschaar opslaan.
- ▶ Als de accu in de acculader wordt bewaard: de netstekker uit het stopcontact trekken en de accu met een laadniveau tussen 40% en 60% bewaren (2 groene leds). De accu niet buiten de aangegeven temperatuurgrenzen bewaren,  18.6.

4.11.3 Acculader

⚠ WAARSCHUWING

- Kinderen kunnen de gevaren van de acculader niet herkennen en ook niet inschatten. Kinderen kunnen ernstig of zelfs dodelijk letsel oplopen.
 - ▶ Netstekker uit de contactdoos trekken.
 - ▶ De acculader buiten het bereik van kinderen opslaan.
- De acculader is niet beschermd tegen alle invloeden van buitenaf. Als de acculader aan bepaalde invloeden van buitenaf wordt blootgesteld, kan de acculader worden beschadigd.
 - ▶ Netstekker uit de contactdoos trekken.
 - ▶ Als de acculader warm is: de acculader laten afkoelen.
 - ▶ De acculader schoon en droog opslaan.
 - ▶ De acculader in een gesloten ruimte opslaan.
 - ▶ De acculader niet buiten de aangegeven temperatuurgrenzen bewaren,  18.6.
- De aansluitkabel is niet bedoeld om de acculader daaraan te dragen of op te

hangen. De aansluitkabel en de acculader kunnen worden beschadigd.

- ▶ De acculader bij het huis vastpakken en vasthouden. Aan de acculader is een handgreepkom aangebracht voor het gemakkelijk optillen van de acculader.
- ▶ De acculader ophangen aan de muurhouder.

4.12 Reiniging, onderhoud en reparatie

⚠ WAARSCHUWING

- Als tijdens de reinigings-, onderhouds- of reparatiewerkzaamheden de accu in de heggenschaar wordt geplaatst, kan de heggenschaar onbedoeld worden ingeschakeld. Personen kunnen ernstig letsel oplopen en er kan materiële schade ontstaan.



- ▶ De accu verwijderen.
- Agressieve reinigingsmiddelen, het reinigen met een waterstraal of puntige voorwerpen kunnen de heggenschaar, de messen, de accu of de acculader beschadigen. Als de heggenschaar, de messen, de accu of de acculader niet op de juiste wijze werden gereinigd, kunnen componenten niet meer correct functioneren en kunnen de veiligheidsinrichtin-

5 Heggenschaar klaar maken voor gebruik

gen zijn uitgeschakeld. Personen kunnen ernstig letsel oplopen.

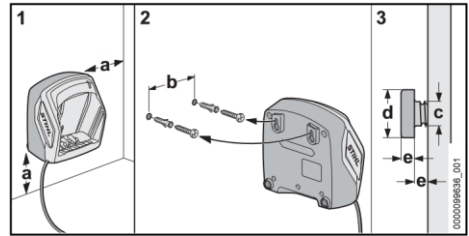
- ▶ Heggenschaar, mesbalk/messen, accu en acculader reinigen zoals staat beschreven in deze handleiding.
- Als de heggenschaar, de messen, de accu of de acculader niet op de juiste wijze werden onderhouden of gerepareerd, kunnen componenten niet meer correct functioneren en kunnen de veiligheidsinrichtingen zijn uitgeschakeld. Personen kunnen ernstig of dodelijk letsel oplopen.
 - ▶ De heggenschaar, accu en acculader niet zelf onderhouden of repareren.
 - ▶ Als aan de heggenschaar, de accu of de acculader onderhouds- of reparatiewerkzaamheden moeten worden uitgevoerd:
 - contact opnemen met een STIHL dealer.
 - ▶ Voer onderhoud aan de messen uit zoals in deze gebruiksaanwijzing beschreven staat.
- Tijdens de reinigings- of onderhoudswerkzaamheden aan de messen kan de gebruiker letsel oplopen door de scherpe zaagtanden.
 - De gebruiker kan letsel oplopen.
 - ▶ Draag werkhandschoenen van slijtvast materiaal.

5 Heggenschaar klaar maken voor gebruik

5.1 Heggenschaar klaar maken voor gebruik

Voorafgaand aan de werkzaamheden moeten altijd de volgende stappen worden gezet:

- ▶ Zorg ervoor dat de volgende componenten zich in een veilige toestand bevinden:



- Heggenschaar, 4.6.1.
- Messen, 4.6.2.
- Accu, 4.6.3.
- Acculader, 4.6.4.
- ▶ Accu controleren/testen, 9.2.
- ▶ Accu volledig laden, 6.2.
- ▶ Heggenschaar reinigen, 14.1.
- ▶ Bedieningselementen controleren, 9.1.
- ▶ Als deze handelingen niet kunnen worden uitgevoerd: de heggenschaar niet gebruiken en contact opnemen met een STIHL dealer.

6 Accu laden en leds

6.1 Acculader aan een muur monteren

De acculader kan aan een muur worden gemonteerd.


- ▶ Acculader zo op een muur monteren dat aan de volgende voorwaarden wordt voldaan:

- Juiste bevestigingsmaterialen zijn gebruikt. – De acculader is waterpas.

De volgende maatvoering is aangehouden:

- a = minimaal 100 mm
- b (voor AL 101) = 75 mm
- b (voor AL 301) = 100 mm
- b (voor AL 500) = 120 mm
- c = 4,5 mm – d = 9 mm – e = 2,5 mm

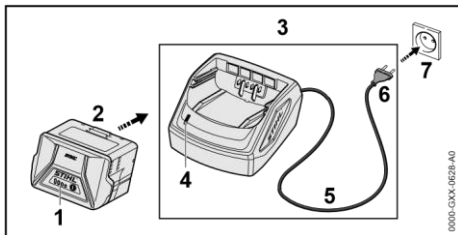
6.2 Accu laden

De laadtijd is afhankelijk van diverse invloeden, zoals bijv. de temperatuur van de accu of de omgevingstemperatuur. Voor een optimale prestatie moeten de aanbevolen temperatuurbereiken in acht worden genomen,  18.7. De werkelijke laadtijd kan afwijken van de aangegeven laadtijd. De laadtijd is te vinden op www.stihl.com/charging-times.

Als de netstekker op een contactdoos is aangesloten en de accu in de acculader wordt geplaatst, start de laadprocedure automatisch. Als de accu volledig is geladen, schakelt de acculader automatisch uit.

Tijdens het laden worden de accu en de acculader warmer.

7 Accu aanbrengen en wegnemen



- ▶ Netstekker (6) in een goed bereikbare contactdoos (7) aansluiten.

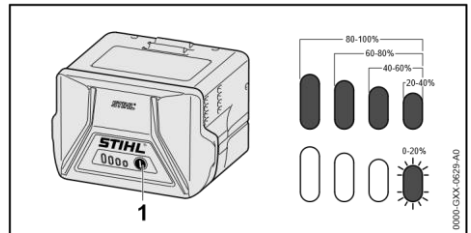
De acculader (3) voert een zelftest uit. De led (4) brandt ca. 1 seconde lang groen en ca. 1 seconde lang rood.

- ▶ Aansluitkabel (5) aanbrengen.
- ▶ Accu (2) in de geleidingen van de acculader (3) plaatsen en tot aan de aanslag hierop drukken.

De led (4) brandt groen. De leds (1) branden groen en de accu (2) wordt geladen.

- ▶ Als de led (4) en de leds (1) op de accu niet meer branden: de accu (2) is volledig geladen en kan uit de acculader (3) worden genomen.
- ▶ Als de acculader (3) niet meer wordt gebruikt: de netstekker (6) uit de contactdoos (7) trekken.

6.3 Laadtoestand weergeven




- ▶ Druktoets (1) indrukken. De leds branden ca. 5 seconden lang groen en geven de laadtoestand weer.
- ▶ Als de rechterled groen knippert: accu laden.

6.4 Leds op de accu

De leds kunnen de laadtoestand van de accu of storingen aangeven. De leds kunnen groen of rood branden of knipperen.

Als de leds groen branden of knipperen wordt de laadtoestand weergegeven.

- ▶ Als de leds rood branden of knipperen: storingen opheffen,  17.

In de heggenschaar of in de accu zit een storing.

6.5 Led op acculader

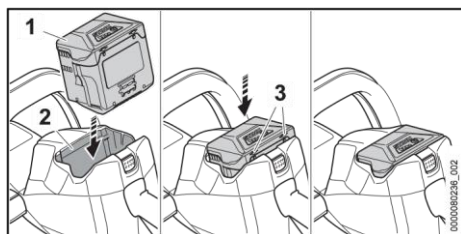
De led geeft de status van de acculader weer. Als de led groen brandt, wordt de accu geladen.

- ▶ Als de led rood knippert: storingen opheffen.

In de acculader zit een storing.

7 Accu aanbrengen en wegnemen

7.1 Accu plaatsen

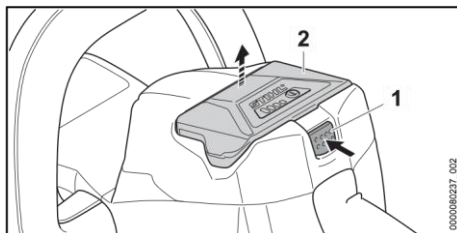


- ▶ Accu (1) zo lang in de accuschacht (2) drukken tot er een klik wordt gehoord. De pijlen (3) bij de accu (1) zijn nog zichtbaar en de accu (1) is vergrendeld in de accuschacht (2). Tussen de heggenschaar en de accu (1) is er geen elektrisch contact.
- ▶ Accu (1) tot aan de aanslag in de accuschacht (2) drukken.

De accu (1) klikt met een tweede klik vast en ligt gelijk met de behuizing van de heggenschaar.

7.2 Accu verwijderen

- ▶ Heggenschaar op een vlakke ondergrond plaatsen.



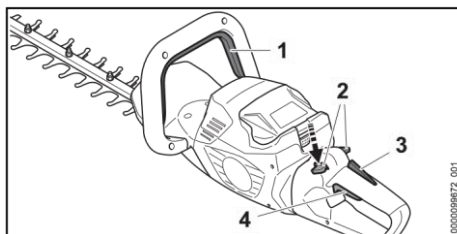
- ▶ Blokkeerhendel (1) indrukken. De accu (2) is ontgrendeld en kan worden verwijderd.

8 Heggenschaar inschakelen en uitschakelen

8.1 Heggenschaar inschakelen

! WAARSCHUWING

- Onafhankelijk van de volgorde waarin de schakelbeugel en de schakelhendel worden ingedrukt, loopt het toerental van de heggenschaar op en gaan de messen bewegen. Als de schakelhendel eerst en vervolgens de schakelbeugel wordt ingedrukt, kan de gebruiker de controle over de heggenschaar verliezen. De gebruiker kan hierdoor ernstig letsel oplopen.
 - ▶ Eerst de schakelbeugel en vervolgens de schakelhendel indrukken.



- ▶ Schakelbeugel (1) indrukken en ingedrukt houden.

Nederlands

- ▶ Blokkeerhendel (2) met de duim naar onderen drukken en ingedrukt houden.
- ▶ De schakelhendel (4) met de wijsvinger indrukken en ingedrukt houden. Het toerental van de heggenschaar loopt op en de messen bewegen.

De blokkeerhendel (2) kan worden losgelaten.

Als de Ergo-hendel (3) is ingedrukt, blijft de blokkeerhendel (2) ontgrendeld. Hierdoor kan de schakelhendel (4) worden losgelaten en weer worden ingedrukt, zonder dat de blokkeerhendel naar onderen moet worden ingedrukt.

Als de schakelhendel (4) en de Ergo-hendel (3) worden losgelaten, is de schakelhendel (4) geblokkeerd. De blokkeerhendel (2) moet naar onderen worden ingedrukt en vastgehouden, om de schakelhendel (4) te deblokken.

8.2 Heggenschaar uitschakelen

- ▶ Schakelbeugel en schakelhendel loslaten.
- ▶ Wachten tot de messen na ca. 1 seconde niet meer bewegen.
- ▶ Als de messen na ca. 1 seconde nog bewegen: de accu er uitnemen en contact opnemen met een STIHL dealer.
8 Heggenschaar inschakelen en uitschakelen De heggenschaar is defect.

9 Heggenschaar en accu controleren

9.1 Bedieningselementen controleren

Blokkeerhendel, ergo-hendel en schakelhendel

- ▶ Verwijder de accu.

- ▶ Probeer de schakelhendel in te drukken zonder de blokkeerhendel in te drukken.
- ▶ Als de schakelhendel kan worden ingedrukt: heggenschaar niet gebruiken en contact opnemen met een STIHL dealer. De blokkeerhendel is defect.
- ▶ Blokkeerhendel met de duim naar onderen indrukken en ingedrukt houden.
- ▶ Ergo-hendel indrukken en ingedrukt houden.
- ▶ Schakelhendel indrukken.
De blokkeerhendel kan worden losgelaten.
- ▶ Schakelhendel en Ergo-hendel loslaten.
- ▶ Als de blokkeerhendel, de schakelhendel of de Ergo-hendel moeilijk beweegt of niet terugveert in de uitgangsstand: de heggenschaar niet gebruiken en contact opnemen met een STIHL dealer.
De blokkeerhendel, de schakelhendel of de Ergo-hendel is defect.

schakelbeugel

- ▶ Verwijder de accu.
- ▶ Schakelbeugel indrukken en weer loslaten.
- ▶ Als de schakelbeugel moeilijk beweegt of niet terugveert in de uitgangsstand: heggenschaar niet gebruiken en contact opnemen met een STIHL dealer.
De schakelbeugel is defect.

Heggenschaar inschakelen

- ▶ Plaats de accu.
- ▶ Schakelbeugel indrukken en weer loslaten.
- ▶ Als de messen hebben bewogen of bewegen: heggenschaar niet gebruiken en contact opnemen met een STIHL dealer. De schakelhendel is defect.
- ▶ Blokkeerhendel indrukken en ingedrukt houden.

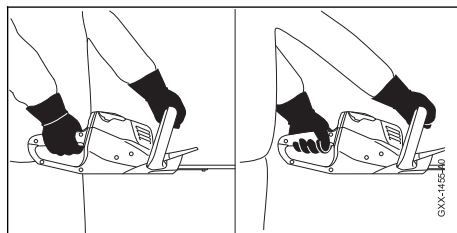
- ▶ De schakelhendel indrukken en ingedrukt houden.
 - ▶ Als de messen bewegen: heggenchaar niet gebruiken en contact opnemen met een STIHL dealer.
De schakelbeugel is defect.
- ### 10 Met de heggenchaar werken
- ▶ Schakelbeugel indrukken en ingedrukt houden. De messen bewegen.
 - ▶ Als er 3 leds rood knipperen: accu verwijderen en contact opnemen met een STIHL dealer.
In de heggenchaar zit een storing.
 - ▶ Schakelbeugel loslaten. De messen bewegen na ca. 1 seconde niet meer.
 - ▶ Als de messen na ca. 1 seconde nog bewegen: de accu eruit nemen en contact opnemen met een STIHL dealer. De heggenchaar is defect.

9.2 Accu controleren/testen

- ▶ Druktoets op de accu indrukken.
De leds branden of knipperen.
- ▶ Als de leds niet branden of knipperen: accu niet gebruiken en contact opnemen met een STIHL dealer.
In de accu zit een storing.

10 Met de heggenchaar werken

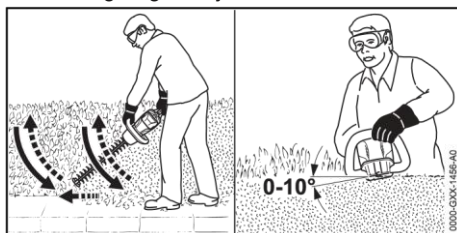
10.1 Heggenchaar vasthouden en hanteren



- ▶ Heggenchaar met één hand op de bedieningshandgreep zo vasthouden dat de duim om de bedieningshandgreep valt.
- ▶ Heggenchaar met de andere hand op de beugelhandgreep zo vasthouden dat de duim om de beugelhandgreep valt.

10.2 Knippen

- ▶ Dikke takken en twijgen met een snoeischaar of kettingzaag verwijderen.



- ▶ De heggenchaar aan één zijde van de heg boogvorming van beneden naar boven geleiden en de heg knippen.
- ▶ De heggenchaar weer naar beneden bewegen zonder de heg te knippen.
- ▶ Langzaam en gecontroleerd in voorwaartse richting lopen.
- ▶ De heggenchaar opnieuw boogvorming van beneden naar boven geleiden en de heg knippen.

Nederlands

- ▶ De andere zijde van de heg op dezelfde wijze knippen.
- ▶ De messen aan de bovenzijde van de heg onder een hoek tussen de 0° en 10° houden.
- ▶ De heggenschaar horizontaal houden en boogvormig heen en weer geleiden en de heg knippen.
- ▶ Als de snoeiresultaten afnemen: messen aanscherpen/slijpen.

Voor een optimale prestatie moeten de aanbevolen temperatuurbereiken in acht worden genomen, zie tabel 18.7.

11 Na de werkzaamheden

11.1 Na het werk

- ▶ Heggenschaar uitschakelen en de accu eruit nemen.
- ▶ Als de heggenschaar nat is: de heggenschaar laten drogen.
- ▶ Als de accu nat of vochtig is: de accu laten drogen, zie tabel 18.7.
- ▶ Heggenschaar reinigen.
- ▶ Messen reinigen.
- ▶ Schuif de mesbescherming zo over de messen dat deze de messen volledig bedekt.
- ▶ De accu reinigen.

12 Vervoeren

12.1 Heggenschaar vervoeren

- ▶ Heggenschaar uitschakelen en de accu eruit nemen.
- ▶ Mesbeschermer zo over de messen schuiven dat deze de messen volledig bedekt.

Heggenschaar dragen

- ▶ Heggenschaar met één hand zo op de beugelhandgreep dragen dat de messen naar achteren zijn gericht.

Heggenschaar in een voertuig vervoeren

- ▶ de heggenschaar zo borgen dat deze niet kan kantelen en verschuiven.

12.2 Accu vervoeren

- ▶ Heggenschaar uitschakelen en de accu eruit nemen.
- ▶ Controleer of de accu in de veilige, goede staat verkeert.
- ▶ De accu zo in de verpakking verpakken dat deze niet kan bewegen.
- ▶ Verpakking zo borgen dat deze niet kan vallen en verschuiven.

De accu is onderworpen aan de eisen voor het transport van gevaarlijke goederen. De accu is geclassificeerd als UN 3480 (lithium-ionaccu's) en is gecontroleerd volgens het UN-handboek Beproevingen en Criteria, deel III, subparagraaf 38.3.

De transportvoorschriften staan vermeld op www.stihl.com/safety-data-sheets.

12.3 Acculader vervoeren

- ▶ De netstekker uit de contactdoos trekken.

lader bevestigen.

- ▶ Als de acculader in een auto wordt vervoerd: de acculader met spanbanden, riemen of een net dusdanig beveiligen, dat de acculader niet kan omvallen en niet kan verschuiven.

13 Opslaan

- ▶ Accu verwijderen.
- ▶ De aansluitkabel opwikkelen en aan de accu-

13.1 Heggenschaar opslaan

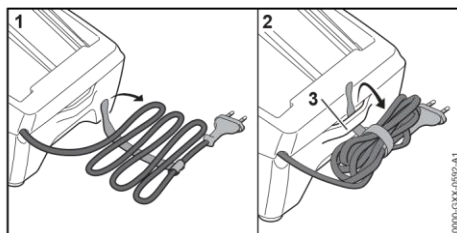
- ▶ Heggenschaar uitschakelen en de accu eruit nemen.
- ▶ Mesbeschermer zo over de messen schuiven dat deze de messen volledig bedekt.
- ▶ De heggenschaar zo opslaan dat aan de volgende voorwaarden wordt voldaan:
 - De heggenschaar bevindt zich buiten het bereik van kinderen.
 - De heggenschaar is schoon en droog.


13.2 Accu opbergen

STIHL adviseert de accu bij een laadtoestand tussen 40% en 60% (2 groen brandende leds) op te slaan.

13 Opslaan

- ▶ De accu zo opslaan dat aan de volgende voorwaarden wordt voldaan:
 - De accu bevindt zich buiten het bereik van kinderen.
 - De accu is schoon en droog.



- De accu bevindt zich in een gesloten ruimte.
- De accu is losgekoppeld van de heggenschaar.
- Als de accu in de acculader wordt bewaard: de netstekker uit het stopcontact trekken en de accu met een laadniveau tussen 40% en 60% bewaren (2 groene leds).
- De accu is niet buiten de aangegeven temperatuurgrenzen opgeborgen,  18.6.

LET OP

- Als de accu niet overeenkomstig de beschrijving in deze handleiding wordt opgeborgen, kan de accu diep ontladen en daardoor onherstelbaar beschadigd raken. ▶ Een lege accu voor het opbergen opladen. STIHL adviseert de accu bij een laadtoestand tussen 40% en 60% (2 groen brandende leds) op te bergen.
 - ▶ De accu gescheiden van de heggenschaar opslaan.

13.3 Acculader opbergen

- ▶ Trek de netstekker uit de contactdoos.
- ▶ De aansluitkabel opwikkelen en aan de acculader bevestigen.
- ▶ De acculader zo opslaan dat aan de volgende voorwaarden wordt voldaan:

Nederlands


- De acculader bevindt zich buiten het bereik van kinderen.
- De acculader is schoon en droog.
- De acculader bevindt zich in een gesloten ruimte.

14 Reinigen

14 Reinigen

14.1 Heggenschaar reinigen

- ▶ Heggenschaar uitschakelen en de accu eruit nemen.

- De acculader is niet opgehangen aan de aansluitkabel of aan de beugel (3) voor de aansluitkabel.
- De acculader is niet buiten de aangegeven temperatuurgrenzen opgeborgen,  18.6.
- ▶ De heggenschaar met een vochtige doek of een STIHL harsoplosmiddel reinigen.
- ▶ De ventilatiesleuven met een kwast reinigen.
- ▶ Vreemde voorwerpen uit de accuschacht verwijderen en de accuschacht met een vochtige doek reinigen.
- ▶ Elektrische contacten in de accuschacht met een kwast of een zachte borstel reinigen.

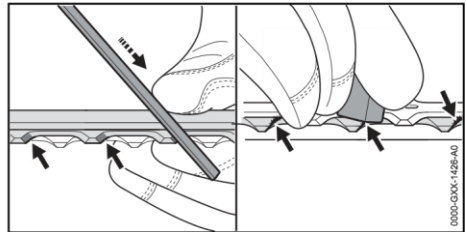
14.2 Messen reinigen

- ▶ Heggenschaar uitschakelen en de accu eruit nemen.
- ▶ Spuit de messen aan beide zijden in met STIHL harsoplosmiddel.
- ▶ Plaats de accu.
- ▶ Heggenschaar 5 seconden inschakelen. De messen bewegen. Het STIHL harsoplosmiddel wordt gelijkmatig verdeeld.

14.3 Accu reinigen

- ▶ De accu met een vochtige doek reinigen.

14.4 Acculader reinigen



- ▶ De netstekker uit de contactdoos trekken.
- ▶ De acculader met een vochtige doek reinigen.
- ▶ De ventilatiesleuven met een kwast reinigen.
- ▶ Elektrische contacten van de acculader met een kwast of een zachte borstel reinigen.


15 Onderhoud

15.1 Messen slijpen

STIHL adviseert de messen door een STIHL dealer te laten slijpen.



WAARSCHUWING

- De snijtanden van de messen zijn scherp. De gebruiker kan zich snijden.
 - ▶ Draag werkhandschoenen van slijtvast materiaal.
- ▶ Elke tand van het bovenste mes met een STIHL platte vijl slijpen met een naar voren gerichte beweging. Daarbij de slijphoek in acht nemen,  18.2.
- ▶ Heggenschaar omdraaien.
- ▶ Resterende tanden slijpen.
- ▶ Elke tand van onderaf ontbramen.

- ▶ Heggenschaar omdraaien.
- ▶ Resterende tanden ontbramen.
- ▶ Stof dat tijdens het vijlen ontstaat met een vochtige doek verwijderen. ▶ Spuit de messen aan beide zijden in met STIHL harsoplosmiddel.
- ▶ Heggenschaar 5 seconden inschakelen. De messen bewegen. Het STIHL harsoplosmiddel wordt gelijkmatig verdeeld.
- ▶ Als er onduidelijkheid bestaat: contact

▶ Heggenschaar uitschakelen en de accu eruit nemen

Storingen opheffen

opnemen met een STIHL dealer.

16 Repareren

17

17.1 Storingen in de heggenschaar of de accu opheffen

Storing	Leds op de accu	Oorzaak	Oplossing
De heggenschaar loopt bij het	1 led knippert groen.	De laadtoestand van de accu is te laag.	▶ De accu opladen.

17 Storingen opheffen

Storing	Leds op de accu	Oorzaak	Oplossing
inschakelen niet aan.			
	1 led brandt rood.	De accu is te warm of te koud.	▶ Verwijder de accu. ▶ Laat de accu afkoelen of opwarmen.

16.1 Heggenschaar, accu en acculader repareren

De gebruiker kan de heggenschaar, de messen, de accu en de acculader niet zelf repareren.

- ▶ Als de heggenschaar of de messen beschadigd zijn: de heggenschaar niet gebruiken en contact opnemen met een STIHL dealer.
- ▶ Als de accu defect of beschadigd is: de accu

vervangen.

- ▶ Als de acculader defect of beschadigd is: de acculader vervangen.
- ▶ Als de aansluitkabel defect of beschadigd is: de acculader niet gebruiken en de aansluitkabel door een STIHL dealer laten vervangen.

	3 leds knipperen rood.	In de heggenschaar zit een storing.	<ul style="list-style-type: none"> ▶ Verwijder de accu. ▶ Elektrische contacten in de accuschacht reinigen. ▶ Plaats de accu. ▶ Schakel de heggenschaar in. ▶ Als er nog steeds 3 leds rood knipperen: de heggenschaar niet gebruiken en contact opnemen met een STIHL dealer.
		De messen lopen zwaar.	<ul style="list-style-type: none"> ▶ Spuit de messen aan beide zijden in met STIHL harsoplosmiddel. ▶ Als er nog steeds 3 leds rood knipperen: de heggenschaar niet gebruiken en contact opnemen met een STIHL dealer.
	3 leds branden rood.	De heggenschaar is te warm.	<ul style="list-style-type: none"> ▶ Verwijder de accu. ▶ Laat de heggenschaar afkoelen.
	4 leds knipperen rood.	In de accu bevindt zich een storing.	<ul style="list-style-type: none"> ▶ Verwijder de accu en plaats deze weer terug. ▶ Schakel de heggenschaar in. ▶ Als er nog steeds 4 leds rood knipperen: de accu niet gebruiken en contact opnemen met een STIHL dealer.
	-	De elektrische aansluiting tussen de heggenschaar en de accu is onderbroken.	<ul style="list-style-type: none"> ▶ Verwijder de accu. ▶ Elektrische contacten in de accuschacht reinigen. ▶ Plaats de accu.
	-	De heggenschaar of de accu is vochtig.	<ul style="list-style-type: none"> ▶ De heggenschaar of accu laten drogen, 18.7.
De heggenschaar schakelt tijdens het gebruik uit.	3 leds branden rood.	De heggenschaar is te warm.	<ul style="list-style-type: none"> ▶ Verwijder de accu. ▶ Laat de heggenschaar afkoelen.
	-	Er is sprake van een elektrische storing.	<ul style="list-style-type: none"> ▶ Verwijder de accu en plaats deze weer terug. ▶ Schakel de heggenschaar in.

De werktijd van de heggenchaar is te kort.	-	De accu is niet volledig opgeladen.	► Accu volledig laden.
	-	De levensduur van de accu is overschreden.	► Vervang de accu.
Na het aanbrengen van de accu in de acculader start het laadproces niet.	1 led brandt rood.	De accu is te warm of te koud.	► Accu in de acculader laten zitten. De laadprocedure start automatisch zodra het toelaatbare temperatuurbereik is bereikt.

17.2 Storingen in de acculader verhelpen

Storing	Led op acculader	Oorzaak	Oplossing
De accu wordt niet opgeladen.	De led knippert rood.	De elektrische aansluiting tussen de acculader en de accu is onderbroken.	<ul style="list-style-type: none"> ► De accu verwijderen. ► Elektrische contacten op de acculader reinigen. ► De accu plaatsen.

18 Technische gegevens

Storing	Led op acculader	Oorzaak	Oplossing
		In de acculader zit een storing.	► Acculader niet gebruiken en contact opnemen met een STIHL dealer.

18 Technische gegevens

18.1 Heggenchaar STIHL

HSA 50.0

– Vrijgegeven accu: STIHL AK –

Gewicht zonder accu: 2,9 kg

De looptijd kan op www.stihl.com/battery-life worden bekeken.

18.2 Messen

– Tandafstand: 30 mm

– Snijlengte: 500 mm

– Slijphoek: 35°

18.3 STIHL AK-accu

– Accutechnologie: lithium-ion

– Spanning: 36 V

– Capaciteit in Ah: zie typeplaatje

- Energie-inhoud in Wh: zie typeplaatje
- Gewicht in kg: zie typeplaatje

18.4 Acculader STIHL AL 101

- Nominale spanning: zie typeplaatje –
Frequentie: zie typeplaatje
- Nominaal vermogen: zie typeplaatje
- Laadstroom: zie typeplaatje

De laadtijden kunnen op

www.stihl.com/charging-times worden bekeken.

18.5 Verlengkabels

Als gebruik wordt gemaakt van een verlengkabel, moeten de aders, afhankelijk van de spanning en de lengte van de verlengkabel minimaal de volgende doorsnede hebben:

Als de nominale spanning op het typeplaatje 220 V tot 240 V bedraagt:

- Kabellengte tot 20 m: AWG 15/1,5 mm²
- Kabellengte 20 m tot 50 m: AWG 13/2,5 mm²

Als de nominale spanning op het typeplaatje 100 V tot 127 V bedraagt:

- Kabellengte tot 10 m: AWG 14/2,0 mm²
- Kabellengte 10 m tot 30 m: AWG 12/3,5 mm²

18.6 Temperatuurgrenzen



WAARSCHUWING

- De accu is niet beschermd tegen alle invloeden van buitenaf. Als de accu blootstaat aan bepaalde invloeden van buitenaf kan de accu in brand vliegen of exploderen. Personen kunnen ernstig letsel oplopen en er kan materiële schade ontstaan.
 - ▶ De accu niet laden bij temperaturen lager dan -20 °C of hoger dan +50 °C.

- ▶ Heggenschaar, accu en acculader niet gebruiken bij temperaturen lager dan -20 °C of hoger dan +50 °C.
- ▶ Heggenschaar, accu en acculader niet opbergen bij temperaturen lager dan -20 °C of hoger dan +70 °C.

18.7 Aanbevolen

temperatuurbereiken

Voor een optimale prestatie van de heggenschaar, de accu en acculader moeten de volgende temperatuurbereiken in acht worden genomen:

- Laden: + 5 °C tot + 40 °C
- Gebruik: -10 °C tot +40 °C
- Opbergen: -20 °C tot +50 °C

Als de accu buiten de aanbevolen temperatuurbereiken wordt opgeladen, gebruikt of opgeborgen, kan de prestatie verminderd zijn.

Als de accu nat of vochtig is, laat deze dan ten minste 48 uur drogen bij meer dan + 15 °C en minder dan + 50 °C en bij een vochtigheid van minder dan 70%. Een hogere luchtvochtigheid kan de droogtijd verlengen.

18.8 Geluids- en trillingswaarden

De K-waarde voor het geluidsdrukkniveau bedraagt 2 dB(A). De K-waarde voor het geluidsvermogniveau bedraagt 2 dB(A). De Kwaarde voor de trillingswaarden bedraagt 2 m/s².

STIHL adviseert een gehoorbeschermer te dragen.

- Geluidrukniveau L_{pA} gemeten volgens EN 62841-4-2: 78 dB(A).
- Geluidvermogensniveau L_{WA} gemeten volgens EN 62841-4-2: 89 dB(A).

- Trillingswaarde a_{hv} gemeten volgens EN 62841-4-2
 - Bedieningshandgreep: 2,0 m/s². De waarde voor de trillingswaarde bedraagt 2 m/s².
 - Beugelhandgreep: 1,6 m/s².

De aangegeven trillingswaarden zijn volgens een gestandaardiseerde testprocedure gemeten en kunnen ter vergelijking van elektrische apparaten worden geraadpleegd. De daadwerkelijk optredende trillingswaarden kunnen afhankelijk van de manier van gebruik afwijken van de aangegeven waarden. De aangegeven trillingswaarden kunnen worden gebruikt voor een eerste inschatting van de trillingsbelasting. De daadwerkelijke trillingsbelasting moet worden ingeschat. Daarbij kan ook rekening worden gehouden met de tijden waarop het elektrische apparaat is uitgeschakeld en die waarin het weliswaar is ingeschakeld, maar zonder belasting draait. Informatie over het voldoen aan de EG-richtlijn 2002/44/EG inzake trillingen is op www.stihl.com/vib aangegeven.

18.9 REACH

REACH staat voor een EG voorschrift voor de registratie, classificatie en vrijgave van chemicaliën.

Informatie met betrekking tot het voldoen aan het REACH-voorschrift is onder www.stihl.com/reach weergegeven.

19 Onderdelen en toebehoren

19.1 Onderdelen en toebehoren

19 Onderdelen en toebehoren



Deze symbolen kenmerken de originele STIHL onderdelen en het originele STIHL toebehoren. STIHL adviseert alleen originele STIHL onderdelen en origineel STIHL toebehoren te gebruiken.

Reserveonderdelen en toebehoren van andere fabrikanten kunnen door STIHL wat betreft betrouwbaarheid, veiligheid en geschiktheid ondanks continue marktobservatie niet worden beoordeeld en STIHL kan ook niet borg staan voor het gebruik ervan.

Originele STIHL onderdelen en origineel STIHL toebehoren zijn leverbaar via de STIHL dealer.

20 Milieuverantwoord afvoeren

20.1 Heggenschaar, accu en acculader afvoeren

Informatie over de afvoer is verkrijgbaar bij de gemeente of bij een STIHL dealer.

Een onjuiste afvoer kan schadelijk zijn voor de gezondheid en voor het milieu.

- ▶ De STIHL producten inclusief de verpakking volgens de plaatselijke voorschriften bij een geschikt verzamelpunt voor recycling inleveren.
- ▶ Niet bij het huisvuil afvoeren.

21 EU-conformiteitsverklaring

21.1 Heggenschaar

STIHL HSA 50.0

ANDREAS STIHL AG & Co. KG

Badstraße 115

D-71336 Waiblingen

Duitsland

verklaart op eigen verantwoording dat

- Constructie: accu-heggenschaar
- merk: STIHL
- Type: HSA 50.0
- serie-identificatie: 4521 voldoet aan de betreffende bepalingen van de richtlijnen 2011/65/EU, 2006/42/EG, 2014/30/EU en 2000/14/EG en in overeenstemming met de ten tijde van de productiedatum geldende versies van de volgende normen is ontwikkeld en geproduceerd: EN 55014-1, EN 55014-2, EN 62841-1 en EN 62841-4-2.

Toegepast conformiteitsbeoordelingsproces volgens richtlijn 2000/14/EG bijlage V. – Gemeten geluidsvermogeniveau: 89 dB(A) – Gewaarborgd geluidsniveau: 91 dB(A)

De technische documentatie wordt bij de productgoedkeuring van ANDREAS STIHL AG & Co. KG bewaard.

Het productiejaar, het productieland en het machinenummer staan vermeld op de heggenschaar.

Waiblingen, 1-8-2022

ANDREAS STIHL AG & Co. KG

22 UKCA-conformiteitsverklaring

Bij volmacht



Robert Olma, Vice President, Regulatory Affairs

22 UKCA-

conformiteitsverklaring

22.1 Heggenschaar

STIHL HSA 50.0



ANDREAS STIHL AG & Co. KG

Badstraße 115

D-71336 Waiblingen

Duitsland

verklaart op eigen verantwoording dat

- Constructie: accu-heggenschaar
- merk: STIHL
- Type: HSA 50.0
- Serie-identificatie: 4521 voldoet aan de betreffende bepalingen van de Britse richtlijnen The Restriction of the Use of Certain Hazardous Substances in Electrical and Electronic Equipment Regulations 2012, Supply of Machinery (Safety) Regulations 2008, Electromagnetic Compatibility Regulations 2016 en Noise Emission in the Environment by Equipment for use Outdoors Regulations 2001 en in overeenstemming met de ten tijde van de productiedatum geldende versies van de volgende normen is ontwikkeld en geproduceerd: EN 55014-1, EN 55014-2, EN 62841-1 en EN 62841-4-2.

Toegepast conformiteitsbeoordelingsproces volgens Britse richtlijn Noise Emission in the Environment by Equipment for use Outdoors Regulations 2001 Schedule 8.

– Gemeten geluidsvermogeniveau: 89 dB(A)

– Gewaarborgd geluidsniveau: 91 dB(A)

De technische documentatie wordt bij ANDREAS STIHL AG & Co. KG bewaard. Het productiejaar, het productieland en het machinenummer staan vermeld op de heggenschaar.

Waiblingen, 1-8-2022

ANDREAS STIHL AG & Co. KG

Bij volmacht 
Robert Olma, Vice President, Regulatory Affairs
& Global Governmental Relations

23 Algemene veiligheidswaarschuwingen voor elektrische gereedschappen

23.1 Inleiding

In dit hoofdstuk staan de algemene veiligheidsinstructies volgens de norm EN/IEC 62841 voor handgeleide, door een elektromotor aangedreven gereedschappen.

23 Algemene veiligheidswaarschuwingen voor elektrische gereedschappen...

STIHL moet deze teksten afdrucken.

De onder "Elektrische veiligheid" beschreven veiligheidsinstructies ter voorkoming van elektrische schokken gelden niet voor de STIHL accuproducten.



WAARSCHUWING

- Lees alle veiligheidsinstructies, voorschriften, illustraties en technische gegevens, waarvan dit elektrische gereedschap is voorzien. Als de hierna volgende instructies niet worden opgevolgd, kan dit leiden tot elektrische schokken, brand en/of ernstig letsel. Bewaar alle veiligheidsaanwijzingen en voorschriften voor toekomstig gebruik.

Het in de veiligheidsaanwijzingen gebruikte begrip 'elektrisch gereedschap' heeft betrekking op elektrisch gereedschap voor aansluiting op het lichtnet (met netkabel) of op elektrisch gereedschap dat als energiebron een accu heeft (zonder netkabel).

23.2 Veiligheid op de werkplek

- a) Houd uw werkomgeving schoon en goed verlicht. Een rommelig of onverlicht werkgebied kan leiden tot ongevallen.
- b) Niet met elektrisch gereedschap werken in een omgeving waar explosiegevaar bestaat en waarin zich brandbare vloeistoffen, gassen of stoffen bevinden. Elektrisch gereedschap genereert vonken die stof of dampen tot ontsteking kunnen brengen.
- c) Houd kinderen en andere personen tijdens het werken met elektrisch gereedschap op afstand. Als de aandacht wordt afgeleid, kunt u de controle over het elektrische gereedschap verliezen.

23.3 Elektrische veiligheid

- a) De aansluitstekker van het elektrische

- gereedschap moet in de contactdoos passen. Aan de stekers mogen op geen enkele wijze wijzigingen worden aangebracht. Gebruik geen verloopstekers in combinatie met geaard elektrisch gereedschap. Ongewijzigde stekers en passende contactdozen beperken het risico op een elektrische schok.
- b) Voorkom lichaamscontact met geaarde oppervlakken, zoals bijvoorbeeld buizen, verwarmingen, fornuizen en koelkasten. Er is een hoger risico op een elektrische schok wanneer uw lichaam geaard is.
 - c) Bescherm elektrisch gereedschap tegen regen of vocht. Het binnendringen van water/ vocht in elektrisch gereedschap verhoogt de kans op een elektrische schok.
 - d) Gebruik de netkabel niet voor andere doeleinden. Gebruik de netkabel nooit om het elektrische gereedschap te dragen of te trekken of om de stekker uit het stopcontact te trekken. De netkabel uit de buurt houden van hittebronnen, olie, scherpe randen of bewegende onderdelen. Beschadigde of in de war geraakte aansluitkabels verhogen de kans op een elektrische schok.
 - e) Bij het in de open lucht werken met elektrisch gereedschap, alleen verlengkabels gebruiken die geschikt zijn voor gebruik buitenshuis. Het gebruik van voor buiten geschikte verlengkabels beperkt het risico op een elektrische schok.
 - f) Als werken met elektrisch gereedschap in een vochtige omgeving onvermijdelijk is, maak dan gebruik van een aardlekschakelaar. Het gebruik van een

aardlekschakelaar verkleint de kans op een elektrische schok.

23.4 Veiligheid van personen

- a) Wees alert, let goed op wat u doet en ga met overleg te werk bij het werken met elektrisch gereedschap. Gebruik geen elektrisch gereedschap als u moe of onder de invloed van drugs, alcohol of medicijnen bent. Eén moment van onoplettendheid bij het gebruik van het elektrische gereedschap kan leiden tot ernstig letsel.
- b) Draag persoonlijke beschermende uitrusting en altijd een veiligheidsbril. Draag altijd een veiligheidsbril. Het dragen van persoonlijke beschermende uitrusting zoals een stofmasker, werkschoenen met stroeve zool, een veiligheidshelm of gehoorbescherming, afhankelijk van de aard en het gebruik van het elektrische gereedschap, vermindert de kans op letsel.
- c) Voorkom het per ongeluk inschakelen. Controleer of het elektrische gereedschap is uitgeschakeld voordat de stekker in de contactdoos wordt gestoken en/of de accu wordt aangesloten, het gereedschap wordt opgepakt of gedragen. Als bij het dragen van het elektrische gereedschap uw vinger op de schakelaar ligt of als het elektrische gereedschap ingeschakeld op het lichtnet wordt aangesloten, kan dit leiden tot ongevallen.
- d) Afstelgereedschap of schroefsleutels verwijderen voordat het elektrische gereedschap wordt ingeschakeld. Afstelgereedschap of een sleutel dat/die in

een draaiend deel van het elektrische gereedschap zit, kan leiden tot letsel.

- e) Voorkom een onnatuurlijke lichaamshouding. Zorg voor een stabiele houding en bewaar altijd het evenwicht. Hierdoor kan het elektrische gereedschap in onverwachte situaties beter onder controle worden gehouden.
- f) Geschikte kleding dragen. Draag geen loshangende kleding of sieraden. Houd haren en kleding uit de buurt van bewegende delen. Loshangende kleding, sieraden of lange haren kunnen blijven haken aan bewegende delen.
- g) Als er een stofafzuig- en -opvanginrichting moet worden gemonteerd, moeten deze worden aangesloten en correct worden gebruikt. Het gebruik van een stofafzuiginrichting beperkt het gevaar door stof.
- h) Wees alert, voorkom een vals gevoel van veiligheid en lap de veiligheidsregels voor elektrisch gereedschap niet aan uw laars, ook als u na veelvuldig gebruik volledig vertrouwd bent met elektrisch gereedschap. Achteloos handelen kan binnen een fractie van een seconde tot zwaar letsel leiden.

23.5 Gebruik en behandeling van het elektrische gereedschap

- a) Het elektrische gereedschap niet overbelasten. Gebruik voor uw werkzaamheden het daarvoor bestemde elektrische gereedschap. Met het passende elektrische gereedschap

werkt u beter en veiliger binnen het aangegeven capaciteitsbereik.

- b) Geen elektrisch gereedschap gebruiken waarvan de schakelaar defect is. Elektrisch gereedschap dat niet meer kan worden in- of uitgeschakeld, is gevaarlijk en moet worden gerepareerd.
- c) Trek de steker uit de contactdoos en/of verwijder de uitneembare accu alvorens afstelwerkzaamheden uit te voeren, toebehoren te vervangen of het apparaat op te bergen. Deze voorzorgsmaatregel voorkomt het onbedoeld aanlopen van het elektrische gereedschap.
- d) Niet-gebruikt elektrisch gereedschap buiten het bereik van kinderen opbergen. Elektrisch gereedschap niet laten gebruiken door personen die er niet mee vertrouwd zijn of die de instructies niet hebben gelezen. Elektrisch gereedschap is gevaarlijk als dit door onervaren personen wordt gebruikt.
- e) Elektrisch gereedschap en toebehoren zorgvuldig onderhouden. Controleer of de bewegende delen correct functioneren en dat deze niet klemmen, gebroken of beschadigd zijn omdat hierdoor de werking van het elektrische gereedschap nadelig wordt beïnvloed. Beschadigde onderdelen voor het gebruik van het elektrische gereedschap laten repareren. Vele ongevallen zijn te wijten aan slecht onderhouden elektrisch gereedschap.

23 Algemene veiligheidswaarschuwingen voor elektrische gereedschappen...

- f) De messen scherp en schoon houden. Zorgvuldig geslepen messen met scherpe snijkanten klemmen minder snel en zijn gemakkelijker te hanteren.
- g) Elektrisch gereedschap, toebehoren, wisselgereedschap enz. volgens deze instructies gebruiken. Hierbij op de arbeidsomstandigheden en de uit te voeren werkzaamheden letten. Het gebruik van elektrisch gereedschap voor andere dan de bedoelde toepassingen kan tot gevaarlijke situaties leiden.
- h) Houd de handgrepen en handgreepvlakken, schoon en olie- en vetvrij. Gladde handgrepen en handgreepvlakken staan een veilige bediening en controle over het elektrische gereedschap in onvoorzien situaties in de weg.

23.6 Gebruik en behandeling van het accugereedschap

- a) Laad de accu's alleen met acculaders die door de fabrikant worden geadviseerd. Met een acculader die geschikt is voor een bepaald type accu is er kans op brandgevaar als deze wordt gebruikt voor een ander type accu.
- b) Gebruik alleen de daarvoor bedoelde accu's in de elektrische gereedschappen. Het gebruik van andere accu's kan leiden tot letsel en brandgevaar.
- c) De niet-gebruikte accu uit de buurt houden van paperclips, munten, sleutels, spijkers, schroeven of andere kleine metalen voorwerpen waarmee de contacten kunnen worden overbrugd. Kortsluiting tussen de

- accucontacten kan leiden tot brandwonden of brand.
- d) Bij verkeerd gebruik kan accuvloeistof uit de accu weglekken. Contact hiermee voorkomen. Bij toevallig contact, met water afspoelen. Als de accuvloeistof in de ogen komt bovendien een arts raadplegen. Weglekkende accuvloeistof kan leiden tot huidirritaties of brandwonden.
- e) Gebruik geen beschadigde accu's of accu's waaraan wijzigingen zijn aangebracht. Beschadigde of gewijzigde accu's kunnen zich onvoorspelbaar gedragen en leiden tot kans op explosie of letsel.
- f) Stel een accu niet bloot aan vuur of hoge temperaturen. Vuur of temperaturen boven de 130 °C (265 °F) kunnen leiden tot explosies.
- g) Volg alle instructies met betrekking tot het laden op en laad de accu of het accugereedschap nooit op buiten het in de handleiding genoemde temperatuurbereik. Verkeerd laden of laden buiten het vrijgegeven temperatuurbereik kan de accu beschadigen en kans op brand verhogen.

23.7 Service

- a) Laat elektrisch gereedschap alleen repareren door gekwalificeerd en vakkundig personeel en alleen met originele vervangingsonderdelen. Daarmee wordt gewaarborgd dat de veiligheid van het elektrische apparaat behouden blijft.
- b) Voer geen onderhoudswerkzaamheden uit aan beschadigde accu's. Al het onderhoud aan accu's mag alleen door de fabrikant of

een hiertoe gemachtigd bedrijf worden uitgevoerd.

23.8 Veiligheidsinstructies voor heggenscharen

Algemene veiligheidsinstructies voor heggenscharen

- a) Alle lichaamsdelen uit de buurt van de messen houden. Bij bewegende messen niet proberen gesnoeide takjes te verwijderen of nog te snoeien takjes vast te houden. De messen blijven bewegen nadat de schakelaar is uitgeschakeld. Eén moment van onachtzaamheid bij gebruik van de heggenschaar kan leiden tot ernstig letsel.
- b) De heggenschaar aan de handgreep dragen bij stilstaande messen en let erop dat u niet de schakelaar indrukt. Door het correct dragen van de heggenschaar verlaagt u het gevaar van opzettelijk inschakelen en een daardoor veroorzaakt letsel door het mes.
- c) Bij vervoer of opslag van de heggenschaar altijd de afdekkap over de messen aanbrengen. Vakkundig omgaan met de heggenschaar vermindert de kans op letsel door de messen.
- d) Zorg ervoor dat alle schakelaars uitgeschakeld zijn en de accu verwijderd of uitgeschakeld is voordat u ingeklemd snoeimateriaal verwijdert of onderhoud aan de machine uitvoert. Een onverwachte inschakeling van de heggenschaar tijdens het verwijderen van ingeklemd materiaal kan ernstig letsel veroorzaken.
- e) Houd de heggenschaar alleen vast bij de geïsoleerde handgrepen, omdat het snoeimes verborgen elektrische kabels kan raken. Het contact van de messen met een onder

Nederlands

spanning staande kabel kan ook de metalen delen van het apparaat onder spanning zetten en leiden tot een elektrische schok.

- f) Houd alle netsnoeren uit de buurt van het snoeigebied. Leidingen kunnen verborgen zijn in heggen en struiken en per ongeluk door het mes worden doorgesneden.
- g) Gebruik de heggenchaar niet bij slecht weer, met name wanneer er gevaar voor onweer is. Daarmee verkleint u de kans door bliksem te worden getroffen.

23 Algemene veiligheidswaarschuwingen voor elektrische gereedschappen...

www.stihl.com

04580189601A

0458-018-9601-A

A*

A
***04580189601**
0458-018-9601-